

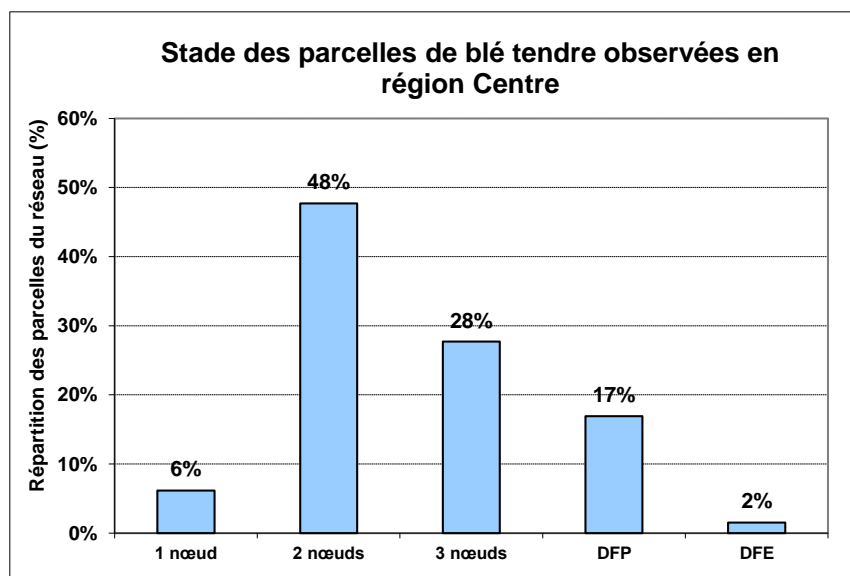
Blé tendre

STADES

Contexte d'observations

Pour la période du 19/04 au 24/04 (semaine 17), des observations ont été réalisées sur 65 parcelles de blé tendre.

La majorité des parcelles de blé tendre suivies cette semaine est au stade 2 nœuds. La parcelle la plus précoce, à savoir la variété PR22R58 dans l'Indre-et-Loire, est déjà au stade Dernière Feuille Etalée (cf. carte en annexe).



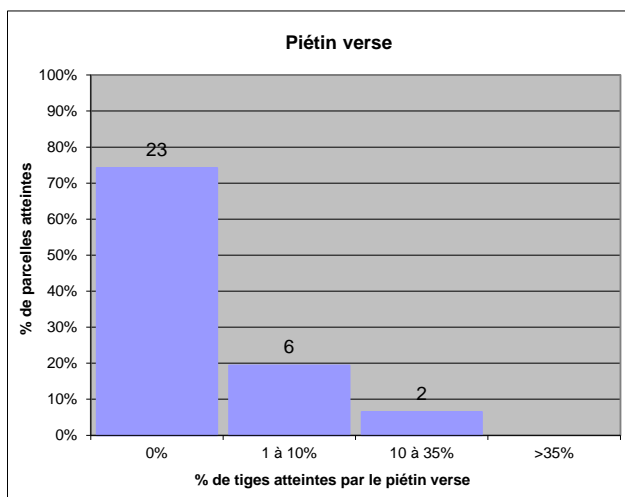
Prévision

Toutes les parcelles sont maintenant entrées en phase de montaison. Les entre-nœuds empilés sous l'épi s'allongent en commençant par la base : chaque entre-nœud va entamer sa croissance sans attendre que le précédent est achevé la sienne.

PIETIN VERSE

Contexte d'observations

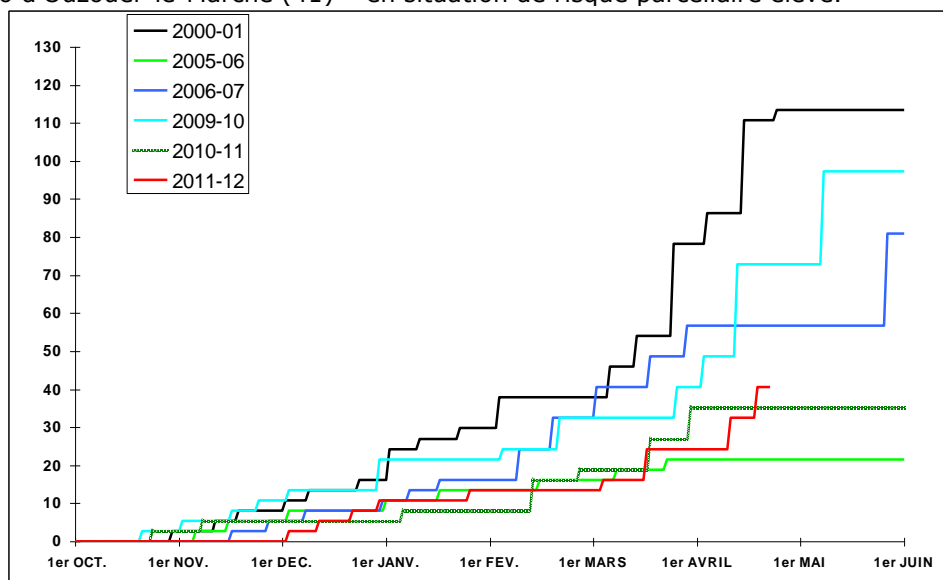
Cette semaine encore le piétin verse reste discret dans la région. Sur 31 observations, 8 parcelles présentent des symptômes, mais sans atteindre le seuil de nuisibilité de 35%. Ces parcelles sont toutes dans des situations à risque élevé de piétin verse (variétés sensibles et/ou précédent favorable).



Globalement le piétin verse est resté discret cette année en région Centre. En effet le risque calculé par le modèle TOP est resté faible à moyen et aucune parcelle observée dans le réseau n'a atteint le seuil de nuisibilité. On peut cependant noter que les secteurs où la pluviométrie a été plus importante à l'automne 2011 ont été plus exposés (principalement 28, 36 et 37)

Information du modèle TOP (SRPV) fourni par la FREDON Centre au 23/04/2012 :

Comparaison interannuelle du risque piétin verse (souches rapides) pour des levées du 19 octobre – station météo d'Ouzouer-le-Marché (41) – en situation de risque parcellaire élevé.



Indice de risque parcellaire pour d'autres situations à risque élevé de la région :

Station météo	Indice de risque piétin verse (TOP) au 02/04/2012
Bourges (18)	41
Chartres (28)	75
Châteauroux (36)	67
Tours (37)	52
Ouzouer-le-Marché (41)	41
Férolles (45)	35

Seuil de nuisibilité

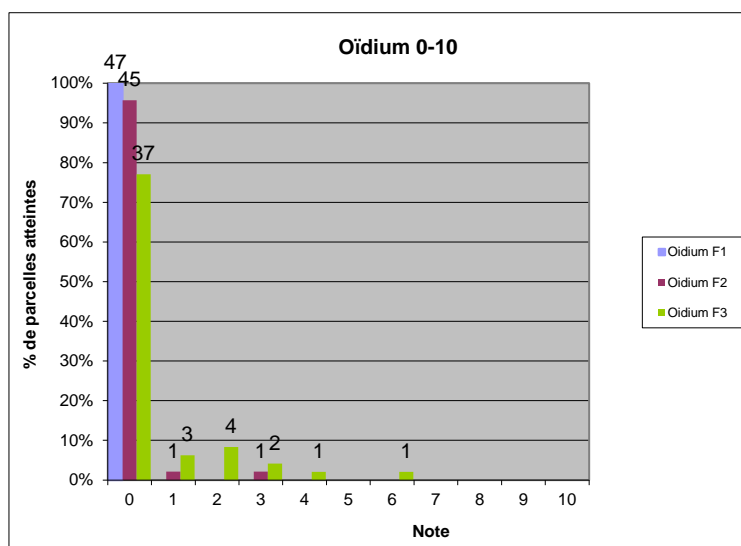
Dans les parcelles à risque (retour fréquent de blé, variété sensible, milieu favorable, semis précoce), à partir du stade épi 1 cm et jusqu'à 2 nœuds, déterminer le pourcentage de tiges atteintes (sur 40 tiges):

- Entre 10 et 35% de tiges atteintes (4 et 14 tiges /40) la nuisibilité est aléatoire,
- Au-delà de 35% de tiges atteintes (≥ 14 tiges/40) la nuisibilité est certaine.

OÏDIUM

Contexte d'observations

Cette semaine, 11 parcelles sur 48 présentent quelques symptômes d'oïdium sur de vieilles feuilles.



Seuil de nuisibilité

A partir du stade épi 1 cm, en fonction des sensibilités variétales, le seuil de nuisibilité est atteint lorsque :

- Variétés sensibles : plus de 20% des 3^{ème}, 2^{ème} ou 1^{ère} feuilles sont atteintes à plus de 5%,
- Autres variétés : plus de 50% des 3^{ème}, 2^{ème} ou 1^{ère} feuilles sont atteintes à plus de 5%.

ROUILLE JAUNE

Contexte d'observations

Hors réseau, des foyers de rouille jaune sont signalés dans le nord de la région (28) depuis deux semaines. Dans le réseau, des pustules de rouille jaune ont été observées dans 6 parcelles de variétés sensibles (Altigo, Alixan et Hysun) en Eure-et-Loir et en Indre-et-Loire (sur 43 observations).

Prévisions

Le temps couvert et les températures modérées annoncés pour cette semaine, seront favorables au développement de la rouille jaune.

Seuil de nuisibilité

A partir du stade 1 nœud, le seuil de nuisibilité est atteint dès l'apparition des premières pustules dans la parcelle.

ROUILLE BRUNE

Contexte d'observations

Des pustules de rouille brune ont été signalées cette semaine dans 3 parcelles (sur 45 observées), uniquement sur les vieilles feuilles de variétés assez sensibles.

Prévisions

Le temps humide annoncé pour ces prochains jours sera favorable à la germination des spores de rouille brune. De plus le redoux qui accompagnera cette humidité sera favorable à l'expression de la maladie.

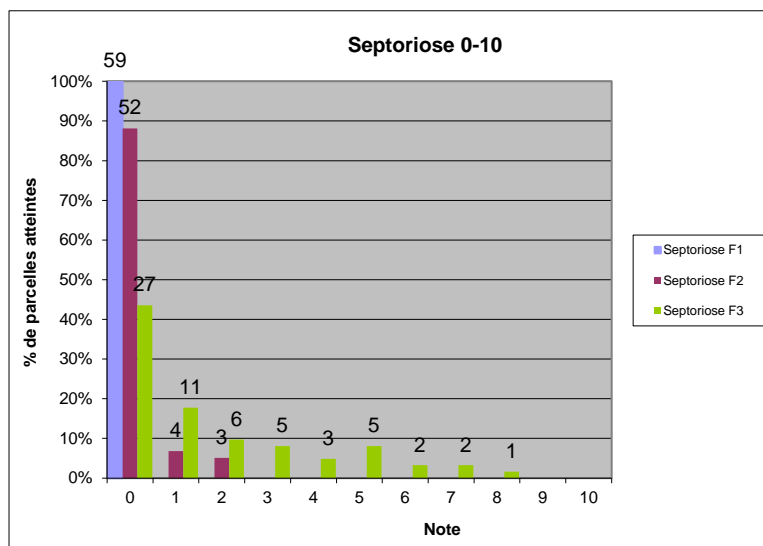
Seuil de nuisibilité

A partir du stade 2 nœuds, le seuil de nuisibilité est atteint dès l'apparition des premières pustules sur l'une des 3 feuilles supérieures.

SEPTORIOSE

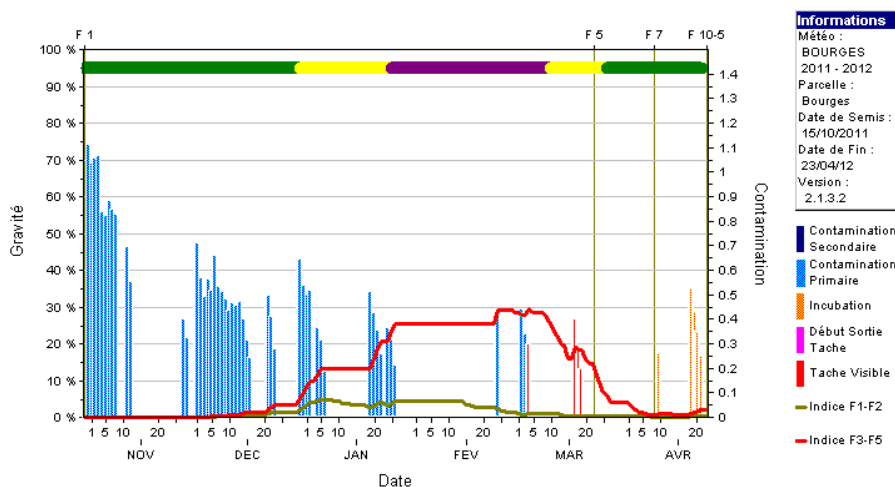
Contexte d'observations

La septoriose est présente dans plus de 50% des situations observées cette semaine. En effet des symptômes de septoriose sur F3 ont été notés dans 35 parcelles (sur 62 observées). Cependant aucune des parcelles au stade 2 nœuds n'a atteint le seuil de nuisibilité. Pour celles n'ayant pas encore atteint le stade 2 nœuds, il faut attendre pour déterminer les niveaux de risque en observant la parcelle.



Information du modèle Présept fourni par la FREDON Centre au 23/04/2012
Pour un semis du 15 octobre - Station météo de Bourges (18)

**Simulation Présept
Contaminations**

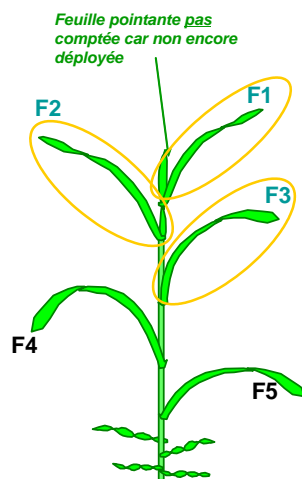


Les pluies de ces derniers jours ont fait augmenter l'indice de risque septoriose calculé par le modèle Présept sur la station de Bourges (18). Dans les autres situations de la région, l'indice de risque a également augmenté dans les secteurs qui ont connus des épisodes pluvieux la semaine dernière.

Prévision

Les pluies annoncées pour cette semaine seront favorables à de nouvelles contaminations. De plus, les précipitations vont occasionner une « montée » des symptômes sur les étages foliaires supérieurs.

Seuil de nuisibilité



C'est l'observation sur la **F4** définitive qui est déterminante.

A 2 nœuds, le seuil de nuisibilité est atteint :

- Pour les variétés sensibles et très sensibles à la septoriose : quand 20% des **F2** déployées du moment présentent des symptômes de septoriose,
- Pour les variétés peu sensibles à la septoriose : quand 50% des **F2** déployées du moment présentent des symptômes de septoriose.

A dernière feuille pointante, le seuil de nuisibilité est atteint :

- Pour les variétés sensibles et très sensibles à la septoriose : quand 20% des **F3** déployées du moment présentent des symptômes de septoriose
- Pour les variétés peu sensibles à la septoriose : quand 50% des **F3** déployées du moment présentent des symptômes de septoriose

AUTRES MALADIES / RAVAGEURS

Contexte d'observations

Des taches physiologiques ont été notées sur deux parcelles du réseau.

A noter aussi que des symptômes de rhizoctone et de fusariose du plateau de tallage ont été signalés dans trois parcelles (sur Apache, Boregar et Premio).

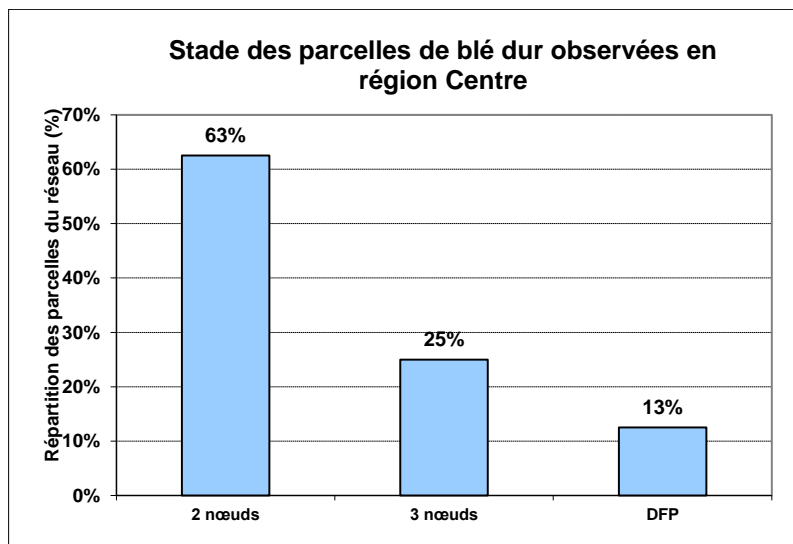
Quatre parcelles présentent de faibles dégâts de lémas (criocères) en Eure-et-Loir et dans la Nièvre.

Blé dur

STADES

Contexte d'observations

Pour la période du 19/04 au 24/04 (semaine 17), 8 parcelles de blé dur ont fait l'objet d'une observation (28, 37, 41 et 45).



La majorité des parcelles observées cette semaine ont atteint le stade 2 nœuds et vont progressivement vers le stade 3 nœuds et Dernière Feuille Pointante (DFP) pour les plus précoces.

MALADIES DU FEUILLAGE

Contexte d'observations

Rien à signaler.

Seuil de nuisibilité

Les seuils de nuisibilité pour le blé dur sont les mêmes que ceux pour le blé tendre.

AUTRES MALADIES / RAVAGEURS

Contexte d'observations

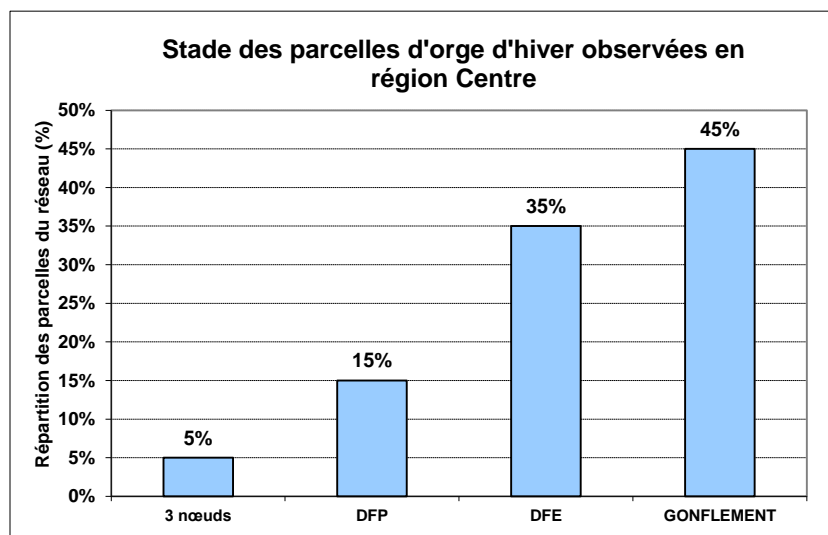
Des symptômes de la fusariose du plateau de tallage ont été signalés dans une parcelle de Pictur dans l'Eure-et-Loir.

Orge d'hiver

STADES

Contexte d'observations

Pour la période du 19/04 au 24/04 (semaine 17), 20 parcelles d'orge d'hiver ont fait l'objet d'une observation.



Toutes les parcelles observées cette semaine ont atteint le stade 3 nœuds et la majorité est déjà au stade Gonflement (cf. carte en annexe).

RHYNCHOSPORIOSE

Contexte d'observations

Cette semaine, des symptômes de Rhynchosporiose ont été signalés dans 5 parcelles (sur 16 observées). Ces symptômes ont été notés uniquement sur les vieilles feuilles de variétés sensibles.

Seuil de nuisibilité

(Extrait du fongoscope Orge, 2011, ARVALIS - Institut du végétal)

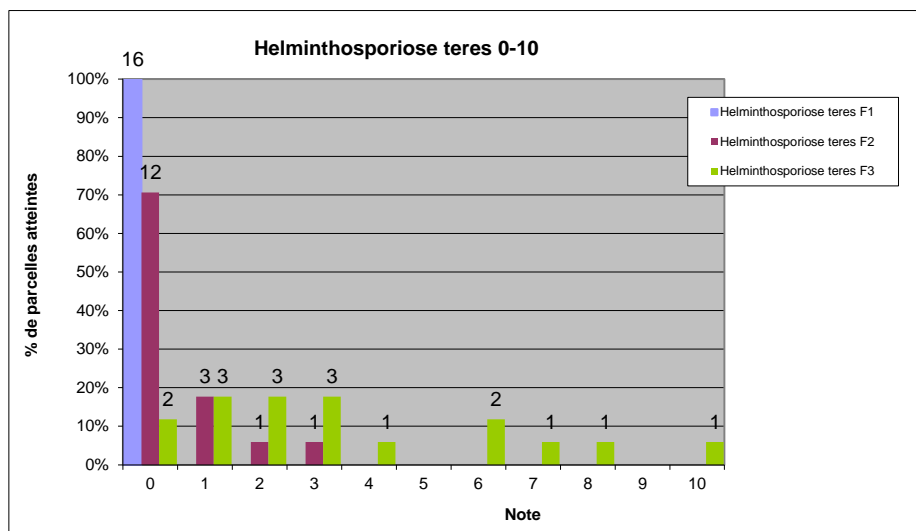
A partir du stade 1 nœud, compter les 3 feuilles supérieures de 20 tiges principales (soit 60 feuilles) :

- pour des variétés sensibles : si plus de 10% de feuilles atteintes et plus de 5 jours avec des précipitations supérieures à 1 mm depuis le stade 1 nœud
- pour les autres variétés : si plus de 10% de feuilles atteintes et plus de 7 jours avec des pluies supérieures à 1 mm depuis le stade 1 nœud

HELMINTHOSPORIOSE

Contexte d'observations

15 parcelles sur 17 observées présentent des symptômes d'helminthosporiose teres. La majorité des symptômes a été signalée sur F3, voir dans quelques cas sur F2.



Seuil de nuisibilité

(Extrait du fongisque Orge, 2011, ARVALIS – Institut du végétal)

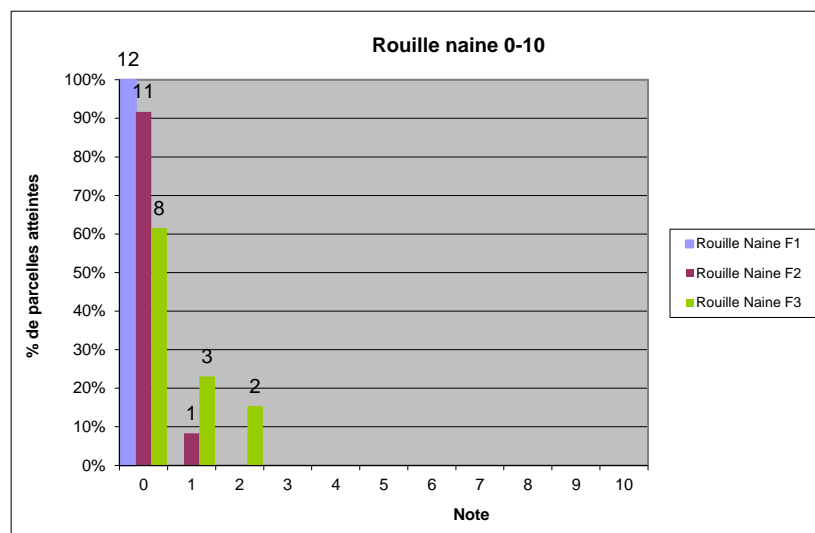
A partir de 1 nœud, compter les 3 feuilles supérieures de 20 tiges principales (soit 60 feuilles) :

- pour les variétés sensibles : si plus de 10% de feuilles atteintes
- pour les autres variétés : si plus de 25% de feuilles atteintes

ROUILLE NAIN

Contexte d'observations

Cette semaine encore, des parcelles du réseau porteuses de rouille naine ont été signalées. Sur 13 situations observées, 5 d'entre elles présentent des symptômes sur F2 et F3. Ce sont principalement des variétés sensibles (Abondance et Cerveise).



Seuil de nuisibilité

(Extrait du fongisque Orge, 2011, ARVALIS – Institut du végétal)

A partir de 1 nœud, compter les 3 feuilles supérieures de 20 tiges principales (soit 60 feuilles) :

- pour les variétés sensibles : si plus de 10% de feuilles atteintes
- pour les autres variétés : si plus de 50% de feuilles atteintes

OÏDIUM**Contexte d'observations**

1 seule parcelle sur 13 observées est signalée avec la présence d'oïdium.

Seuil de nuisibilité

(Extrait du fongoscope Orge, 2011, ARVALIS – Institut du végétal)

A partir du stade Epi 1 cm, compter les 3 feuilles supérieures de 20 tiges principales (soit 60 feuilles) :

- pour les variétés sensibles : si plus de 20% des 3 dernières feuilles touchées sont couvertes à plus de 5% de la surface des feuilles par un feutrage blanc
- pour les autres variétés : si plus de 50% des 3 dernières feuilles touchées sont couvertes à plus de 5% de la surface des feuilles par un feutrage blanc

RAMULARIOSE**Contexte d'observations**

1 seule parcelle sur 9 observées est signalée avec la présence de ramulariose.

Seuil de nuisibilité

Pas de seuil de nuisibilité pour la ramulariose.

AUTRES OBSERVATIONS

De la fusariose du plateau de tallage est observée pour 1% des plantes d'une parcelle d'Indre-et-Loire. Des traces de criocères (lémas) sont signalées sur deux parcelles (45 et 58).

Orge de printemps

STADES**Contexte d'observations**

Pour la période du 19/04 au 24/04 (semaine 17), 6 parcelles d'orge de printemps ont fait l'objet d'une observation (18, 37, 41, 45 et 58).

4 de ces parcelles sont à plein tallage (18, 37, 41 et 45) tandis que les 2 autres ont atteint le stade épi 1 cm (18 et 58).

MALADIES / RAVAGEURS**Contexte d'observations**

Des symptômes d'oïdium ont été observés sur 20% des F3 d'une parcelle du Loir-et-Cher. La présence de lémas (faible quantité) est signalée sur une parcelle d'Indre-et-Loire.

Triticale

STADES

Contexte d'observations

Pour la période du 19/04 au 24/04 (semaine 17), 3 parcelles de triticale ont fait l'objet d'une observation (36, 37 et 58).

Ces parcelles sont au stade :

- 3 nœuds dans l'Indre,
- dernière feuille pointante en Indre-et-Loire,
- gonflement dans la Nièvre.

MALADIES / RAVAGEURS

Contexte d'observations

Cette semaine, seule la parcelle d'Indre-et-Loire présente de l'oïdium avec 10% de F3 touchées. Des symptômes de septoriose ont été observés dans 2 parcelles : sur 30% des F3 dans la Nièvre et 10% des F3 en Indre-et-Loire. Des traces de criocères (lémas) sont signalées dans l'Indre et la Nièvre.

Hors réseau, 35 ha situés en Indre-et-Loire et correspondant à plusieurs parcelles (mélange de variétés) révèlent des foyers de rouille jaune.

Seuil de nuisibilité

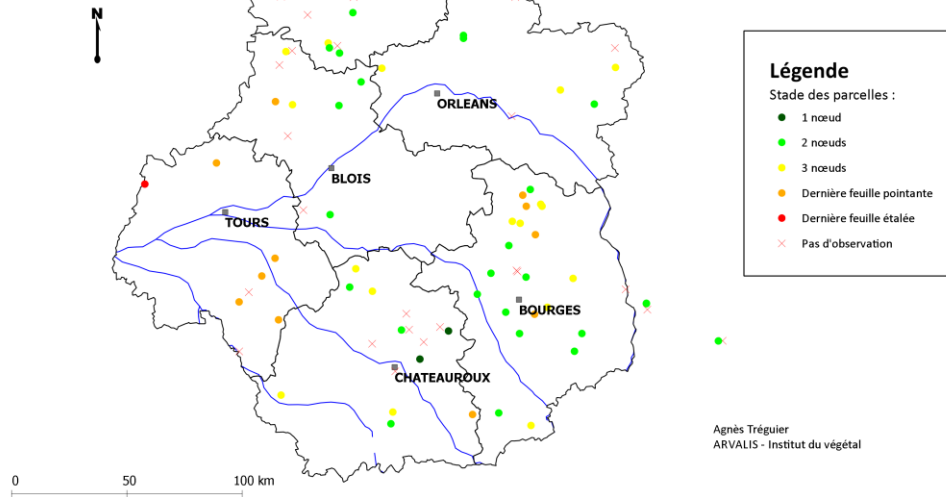
Il n'existe pas de seuil de nuisibilité pour les maladies du triticale.

Annexes



Stade du blé tendre Semaine 17

Le 24/04/2012



Stade de l'orge d'hiver Semaine 17

Le 24/04/2012

