

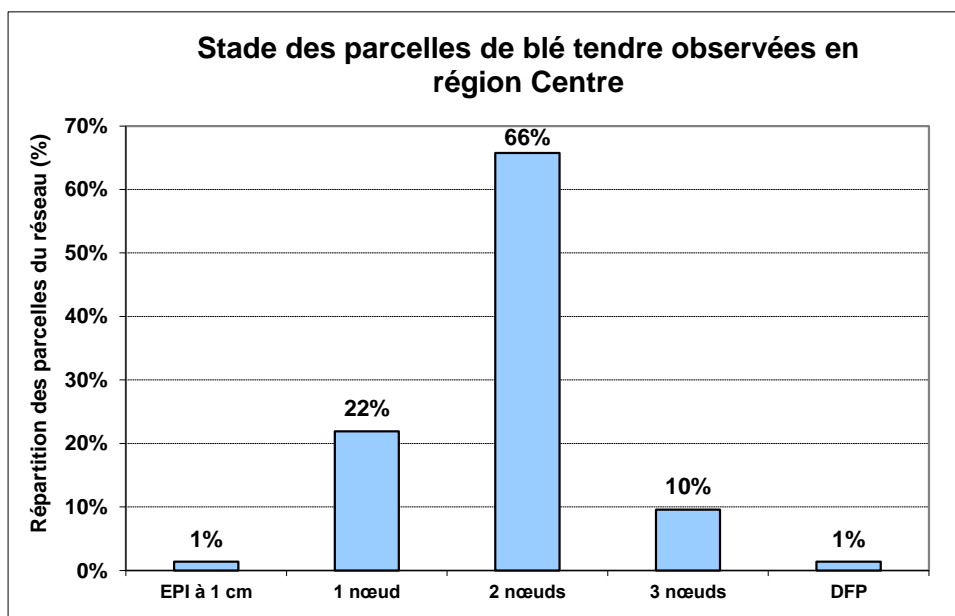
## Blé tendre

### STADES

#### Contexte d'observations

Pour la période du 12/04 au 17/04 (semaine 16), des observations ont été réalisées sur 73 parcelles de blé tendre.

La majorité des parcelles de blé tendre suivies cette semaine est au stade 2 nœuds. La parcelle la plus précoce, à savoir la variété PR22R58 dans l'Indre-et-Loire, est déjà au stade Dernière Feuille Pointante (cf. carte en annexe).



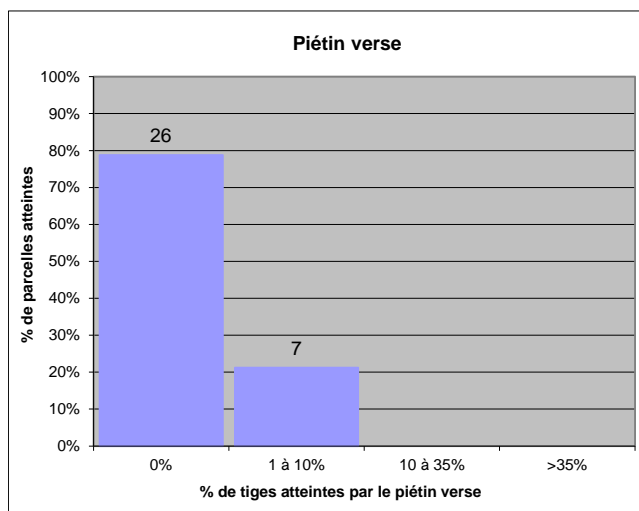
#### Prévision

Toutes les parcelles sont maintenant entrées en phase de montaison. Les entre-nœuds empilés sous l'épi s'allongent en commençant par la base : chaque entre-nœud va entamer sa croissance sans attendre que le précédent est achevé la sienne.

## PIÉTIN VERSE

### Contexte d'observations

Cette semaine le piétin verse reste toujours discret dans la région. Sur 33 observations, 7 parcelles présentent des symptômes, mais sans atteindre le seuil de nuisibilité de 35%. Ces parcelles sont toutes dans des situations à risque élevé de piétin verse (variétés sensibles et/ou précédent favorable).



### Prévision

Les températures matinales fraîches annoncées cette semaine seront défavorable à l'évolution du piétin verse.

### Seuil de nuisibilité

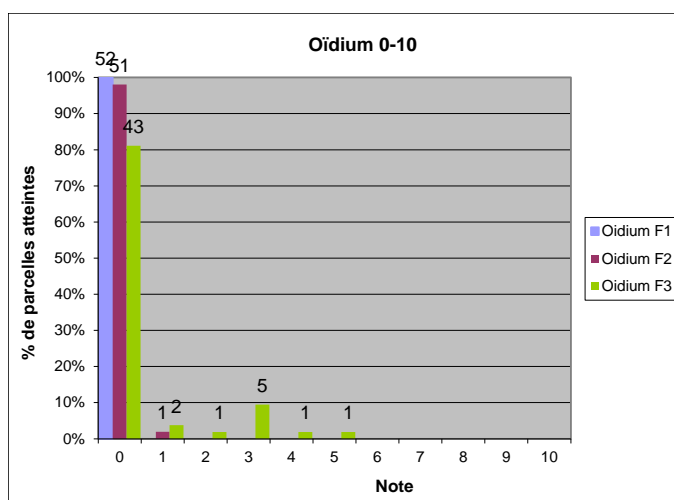
Dans les parcelles à risque (retour fréquent de blé, variété sensible, milieu favorable, semis précoce), à partir du stade épi 1 cm et jusqu'à 2 nœuds, déterminer le pourcentage de tiges atteintes (sur 40 tiges):

- Entre 10 et 35% de tiges atteintes (4 et 14 tiges /40) la nuisibilité est aléatoire,
- Au-delà de 35% de tiges atteintes ( $\geq 14$  tiges/40) la nuisibilité est certaine.

## OÏDIUM

### Contexte d'observations

Cette semaine, 10 parcelles sur 53 présentent quelques symptômes d'oïdium sur de vieilles feuilles.



## Seuil de nuisibilité

A partir du stade épi 1 cm, en fonction des sensibilités variétales, le seuil de nuisibilité est atteint lorsque :

- Variétés sensibles : plus de 20% des 3<sup>ème</sup>, 2<sup>ème</sup> ou 1<sup>ère</sup> feuilles sont atteintes à plus de 5%,
- Autres variétés : plus de 50% des 3<sup>ème</sup>, 2<sup>ème</sup> ou 1<sup>ère</sup> feuilles sont atteintes à plus de 5%.

## ROUILLE JAUNE

### Contexte d'observations

Hors réseau, des foyers de rouille jaune sont signalés dans le nord de la région (28) depuis la semaine dernière. Dans le réseau, des pustules de rouille jaune ont été observées dans 4 parcelles de variétés sensibles (Altigo et Alixan) en Eure-et-Loir et en Loir-et-Cher (sur 43 observations).

### Prévisions

Le temps couvert et les températures modérées annoncés pour cette semaine, seront favorables au développement de la rouille jaune.

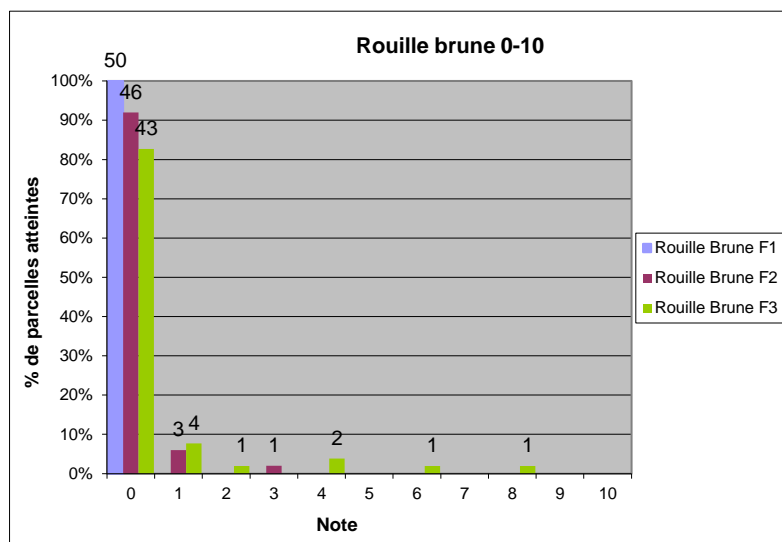
### Seuil de nuisibilité

A partir du stade 1 nœud, le seuil de nuisibilité est atteint dès l'apparition des premières pustules dans la parcelle.

## ROUILLE BRUNE

### Contexte d'observations

Des pustules de rouille brune ont été signalées cette semaine dans 9 parcelles (sur 52 observées), uniquement sur les vieilles feuilles de variétés assez sensibles.



### Prévisions

Les rosées matinales abondantes annoncées pour ces prochains jours seront favorables à la germination des spores de rouille brune. Cependant, les températures fraîches qui accompagneront cette humidité ne seront pas favorables à l'expression de la maladie.

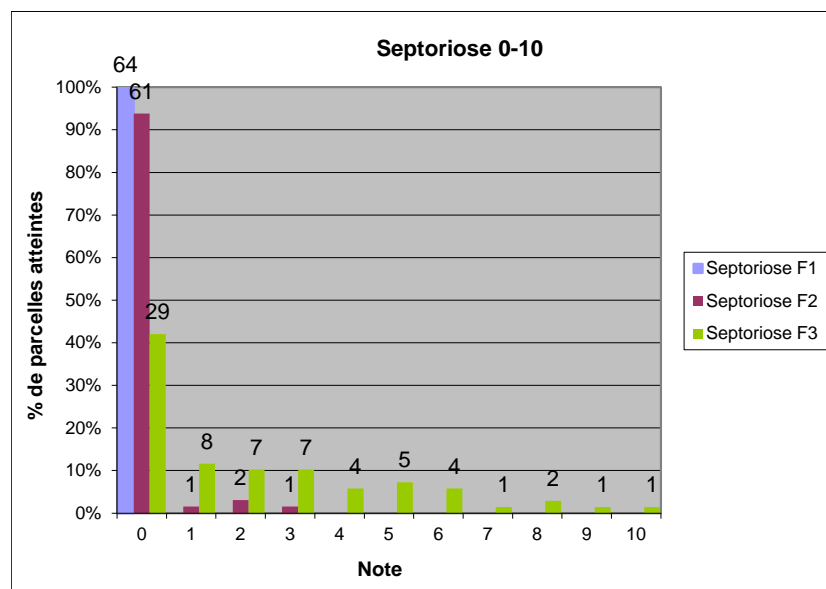
### Seuil de nuisibilité

A partir du stade 2 nœuds, le seuil de nuisibilité est atteint dès l'apparition des premières pustules sur l'une des 3 feuilles supérieures.

## SEPTORIOSE

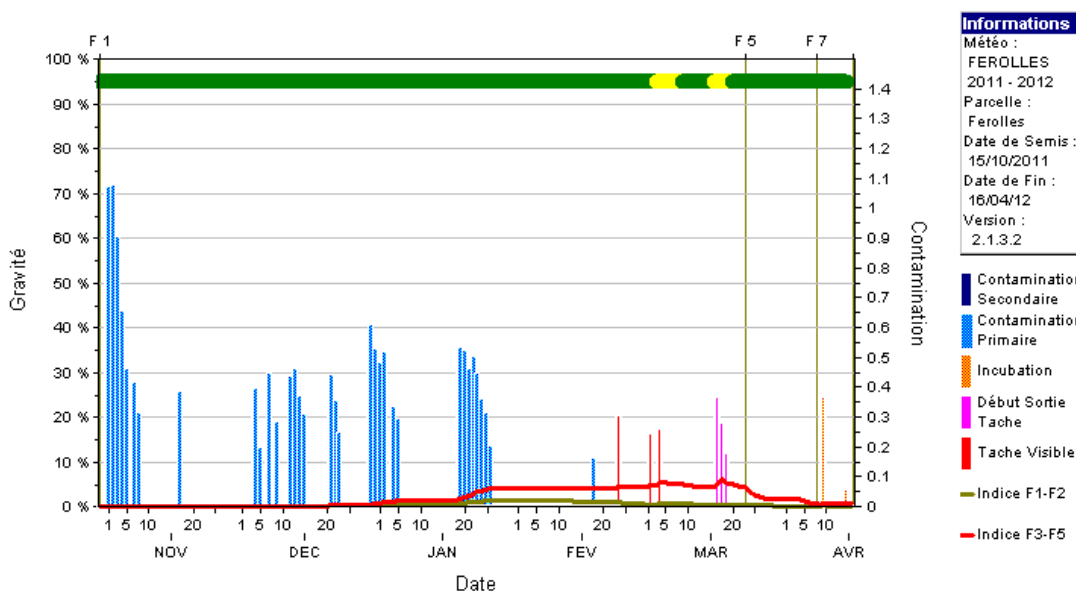
### Contexte d'observations

La septoriose est présente dans plus de 50% des situations observées cette semaine. En effet des symptômes de septoriose sur F3 ont été notés dans 40 parcelles (sur 69 observées). Cependant aucune des parcelles au stade 2 nœuds n'a atteint le seuil de nuisibilité. Pour celles n'ayant pas encore atteint le stade 2 nœuds, il faut attendre pour déterminer les niveaux de risque en observant la parcelle.



Information du modèle Présept fourni par la FREDON Centre au 16/04/2012  
Pour un semis du 15 octobre - Station météo de Férolles (45)

### Simulation Présept Contaminations

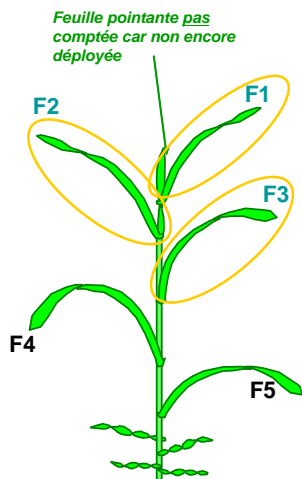


Globalement le risque septoriose calculé par le modèle Présept est faible à l'heure actuelle dans toute la région, ce qui s'explique par l'absence de précipitations contaminantes de ces dernières semaines.

## Prévision

Les conditions humides annoncées pour cette semaine seront favorables à de nouvelles contaminations. De plus, les précipitations vont occasionner une « montée » des symptômes sur les étages foliaires supérieurs.

## Seuil de nuisibilité



C'est l'observation sur la **F4** définitive qui est déterminante.

A **2 nœuds**, le seuil de nuisibilité est atteint :

- Pour les variétés sensibles et très sensibles à la septoriose : quand 20% des **F2** déployées du moment présentent des symptômes de septoriose,
- Pour les variétés peu sensibles à la septoriose : quand 50% des **F2** déployées du moment présentent des symptômes de septoriose.

A **dernière feuille pointante**, le seuil de nuisibilité est atteint :

- Pour les variétés sensibles et très sensibles à la septoriose : quand 20% des **F3** déployées du moment présentent des symptômes de septoriose
- Pour les variétés peu sensibles à la septoriose : quand 50% des **F3** déployées du moment présentent des symptômes de septoriose

## AUTRES MALADIES / RAVAGEURS

### Contexte d'observations

Des traces d'Helminthosporiose ont été observées dans le Loiret.

A noter aussi que des symptômes de rhizoctone et de fusariose du plateau de tallage ont été signalés dans six parcelles (sur Altigo et Apache).

Quatre parcelles présentent de faibles dégâts de lémas (criocères) en Indre-et-Loire et dans la Nièvre.

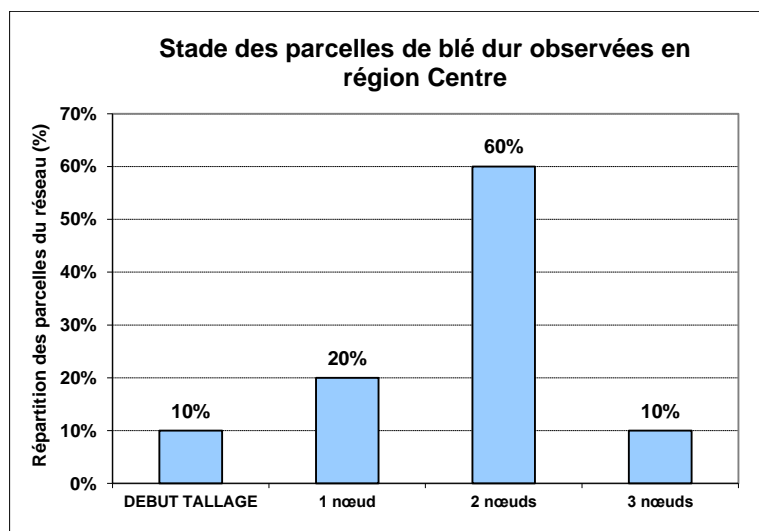
Hors réseau également, des symptômes de viroses ont été signalés dans l'ensemble de la région.

# Blé dur

## STADES

### Contexte d'observations

Pour la période du 12/04 au 17/04 (semaine 16), 10 parcelles de blé dur ont fait l'objet d'une observation (28, 36, 37, 41 et 45).



La majorité des parcelles observées cette semaine ont atteint le stade 2 nœuds.

## MALADIES DU FEUILLAGE

### Contexte d'observations

Une parcelle de Biensur en Indre-et-Loire présente de la rouille brune sur F3. Une autre situation en Eure-et-Loir est signalée avec de la rouille brune et de la rouille jaune sur F3 (variété Cultur). Des symptômes de septoriose sur F3 ont aussi été signalés sur une parcelle d'Indre-et-Loire.

### Seuil de nuisibilité

Les seuils de nuisibilité pour le blé dur sont les mêmes que ceux pour le blé tendre.

## AUTRES MALADIES / RAVAGEURS

### Contexte d'observations

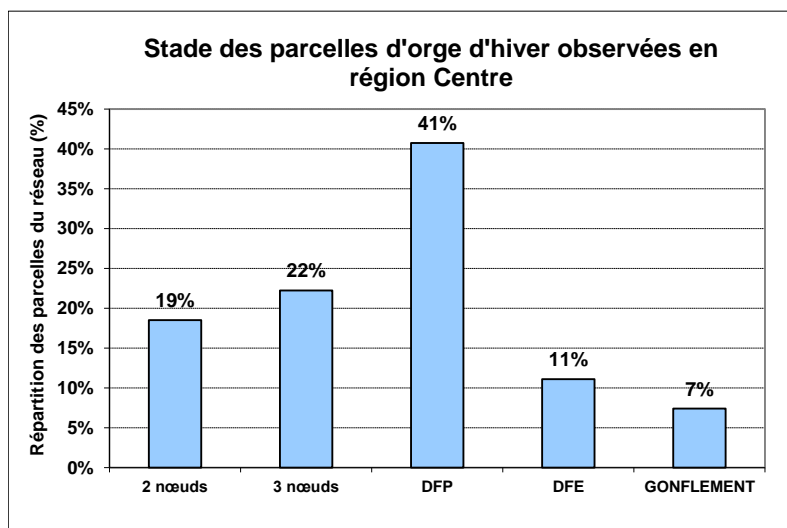
Des symptômes de rhizoctone ont été signalés dans une parcelle de l'Indre sur de l'Alexis.

# Orge d'hiver

## STADES

### Contexte d'observations

Pour la période du 12/04 au 17/04 (semaine 16), 27 parcelles d'orge d'hiver ont fait l'objet d'une observation.

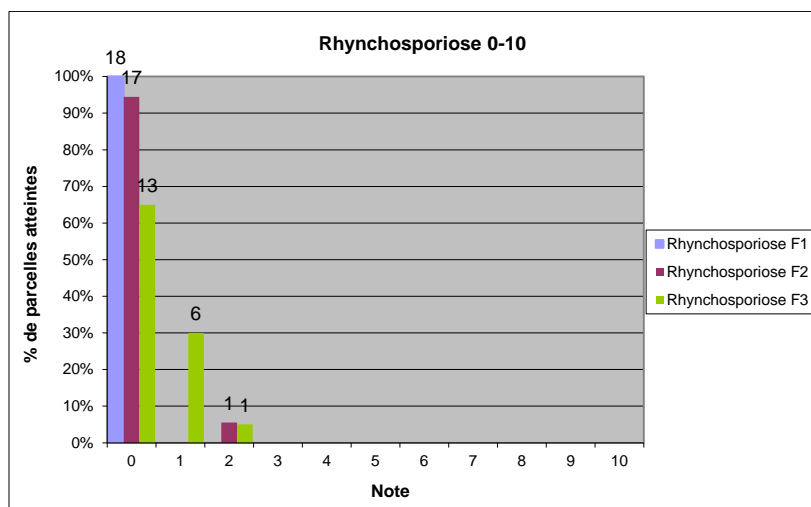


Toutes les parcelles observées cette semaine ont atteint le stade 2 nœuds et la majorité est déjà au stade Dernière Feuille Pointante (cf. carte en annexe).

## RHYNCHOSPORIOSE

### Contexte d'observations

Cette semaine, des symptômes de Rhynchosporiose ont été signalés dans 7 parcelles (sur 20 observées). Ces symptômes ont été notés principalement sur les vieilles feuilles de variétés sensibles.



## Seuil de nuisibilité

(Extrait du fongisque Orge, 2011, ARVALIS – Institut du végétal)

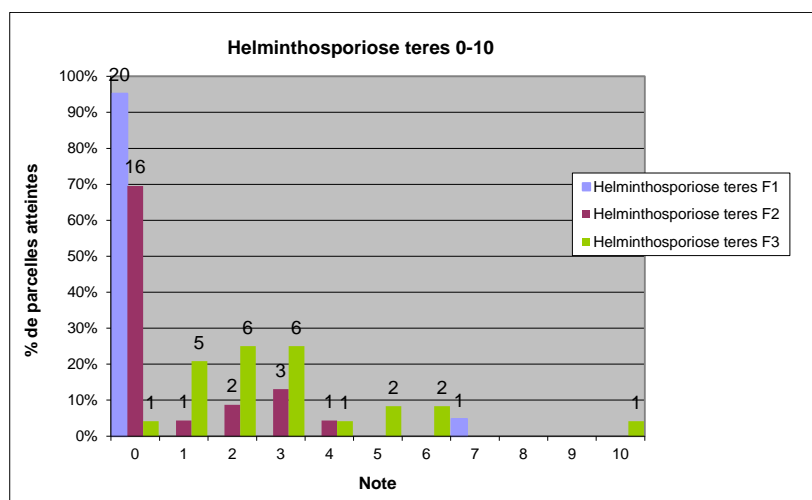
A partir du stade 1 nœud, compter les 3 feuilles supérieures de 20 tiges principales (soit 60 feuilles) :

- pour des variétés sensibles : si plus de 10% de feuilles atteintes et plus de 5 jours avec des précipitations supérieures à 1 mm depuis le stade 1 nœud
- pour les autres variétés : si plus de 10% de feuilles atteintes et plus de 7 jours avec des pluies supérieures à 1 mm depuis le stade 1 nœud

## HELMINTHOSPORIOSE

### Contexte d'observations

23 parcelles sur 24 observées présentent des symptômes d'helminthosporiose teres. La majorité des symptômes a été signalée sur F3. A noter cependant, des symptômes plus marqués sont observés dans deux cas sur Azurel (Loiret et Indre-et-Loire).



## Seuil de nuisibilité

(Extrait du fongisque Orge, 2011, ARVALIS – Institut du végétal)

A partir de 1 nœud, compter les 3 feuilles supérieures de 20 tiges principales (soit 60 feuilles) :

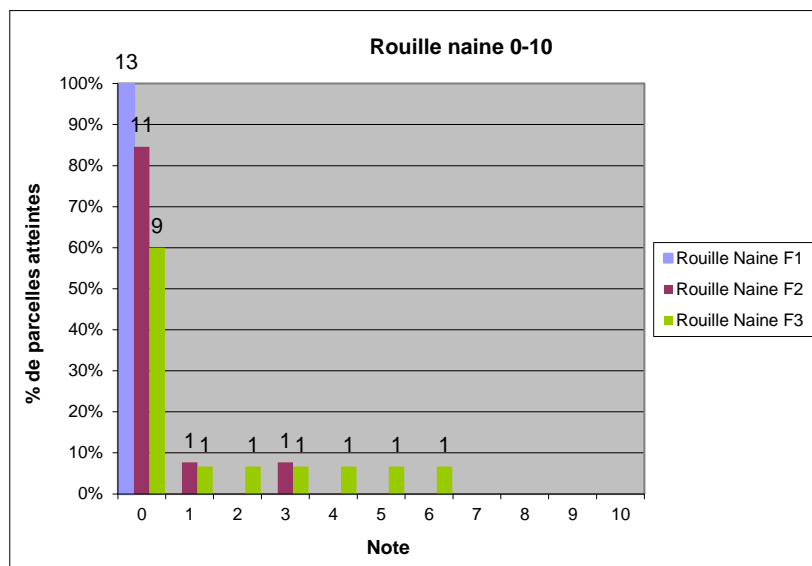
- pour les variétés sensibles : si plus de 10% de feuilles atteintes
- pour les autres variétés : si plus de 25% de feuilles atteintes

## ROUILLE NAIN

### Contexte d'observations

Cette semaine encore, des parcelles du réseau porteuses de rouille naine ont été signalées. Sur 15 situations observées, 6 d'entre elles présentent des symptômes sur F2, et F3. Ce sont principalement des variétés sensibles (Abondance et Cervoise).





### Seuil de nuisibilité

(Extrait du fongisque Orge, 2011, ARVALIS - Institut du végétal)

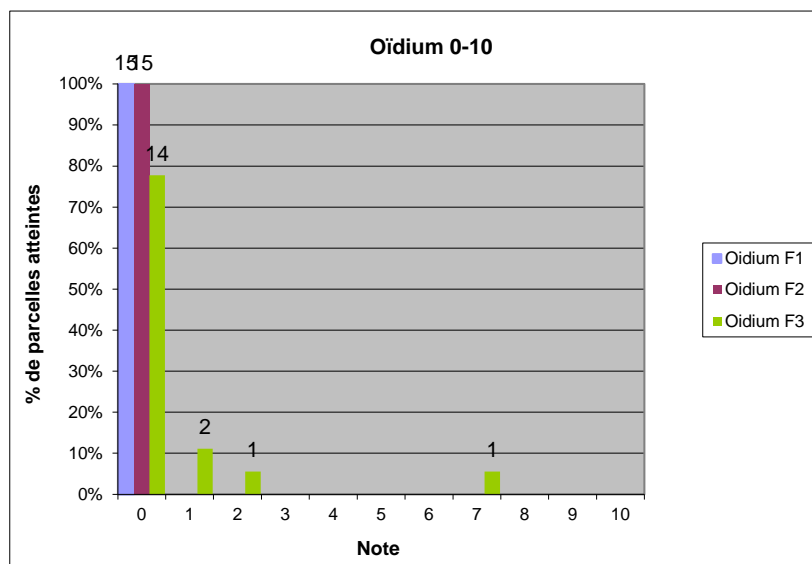
A partir de 1 nœud, compter les 3 feuilles supérieures de 20 tiges principales (soit 60 feuilles) :

- pour les variétés sensibles : si plus de 10% de feuilles atteintes
- pour les autres variétés : si plus de 50% de feuilles atteintes

## OÏDIUM

### Contexte d'observations

4 parcelles sur 18 observées sont signalées avec la présence d'oïdium. Les symptômes sont tous localisés sur de vieilles feuilles.



## Seuil de nuisibilité

(Extrait du fongisque Orge, 2011, ARVALIS – Institut du végétal)

A partir du stade Epi 1 cm, compter les 3 feuilles supérieures de 20 tiges principales (soit 60 feuilles) :

- pour les variétés sensibles : si plus de 20% des 3 dernières feuilles touchées sont couvertes à plus de 5% de la surface des feuilles par un feutrage blanc
- pour les autres variétés : si plus de 50% des 3 dernières feuilles touchées sont couvertes à plus de 5% de la surface des feuilles par un feutrage blanc

## RAMULARIOSE

### Contexte d'observations

Rien à signaler.

### Seuil de nuisibilité

Pas de seuil de nuisibilité pour la ramulariose.

# Orge de printemps

## STADES

### Contexte d'observations

Pour la période du 12/04 au 17/04 (semaine 16), 8 parcelles d'orge de printemps ont fait l'objet d'une observation (18, 37, 41, 45 et 58).

Une de ces parcelles est au stade levée, 6 d'entre elles sont au stade plein tallage et la dernière à épi 1 cm.

## MALADIES / RAVAGEURS

### Contexte d'observations

La présence d'oïdium dans la région a légèrement augmenté depuis la semaine dernière. En effet, 2 parcelles (37 et 41) sur 3 observées ont été signalées porteuses de symptômes. Ceux-ci ont été observés sur 90% des F3 et 10% des F2 pour la parcelle du Loir-et-Cher, tandis qu'ils sont présents sur 40% des F1 sur la parcelle d'Indre-et-Loire. Cette évolution de l'oïdium est expliquée par l'alternance des périodes avec et sans pluies depuis la semaine dernière.

Des symptômes de Rhynchosporiose ont été notés sur une parcelle d'Indre-et-Loire avec 60% des F1 et 30% des F2 touchés.

Des traces de criocères (lémas) ont été identifiées dans une parcelle de la Nièvre. La présence d'œufs pouvant correspondre à ceux des lémas a été notée dans une parcelle d'Indre-et-Loire.

# Triticale

## STADES

### Contexte d'observations

Pour la période du 12/04 au 17/04 (semaine 16), 3 parcelles de triticale ont fait l'objet d'une observation (36, 37 et 58).

La parcelle de l'Indre est au stade 2 nœuds tandis que les deux autres en sont au stade « dernière feuille pointante ».

## MALADIES / RAVAGEURS

### Contexte d'observations

Comme la semaine précédente, des symptômes d'oïdium sur F3 ont été signalés sur les trois parcelles.

Des pustules de rouille brune sur F3 ont été observées dans l'Indre et l'Indre-et-Loire.

Des symptômes de fusariose sont signalés sur la parcelle de l'Indre.

De la septoriose sur F3 est présente sur la parcelle de la Nièvre.

La présence de pucerons est signalée sur la parcelle d'Indre-et-Loire.

Des symptômes de JNO sont visibles dans les parcelles de l'Indre-et-Loire et de la Nièvre.

### Seuil de nuisibilité

Il n'existe pas de seuil de nuisibilité pour les maladies du triticale.

# Annexes

