

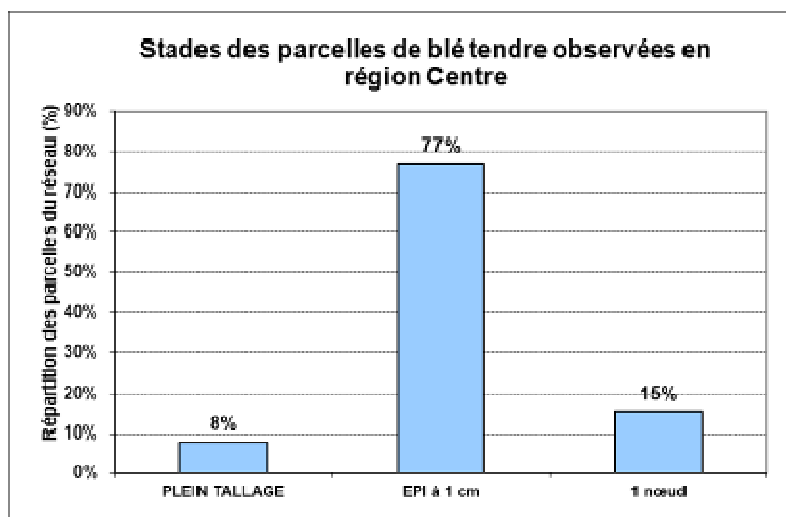
Blé tendre

STADES

Contexte d'observations

Pour la période du 21/03 au 27/03 (semaine 13), 65 parcelles de blé tendre ont fait l'objet d'une observation.

Plus de la moitié des parcelles de blé tendre suivies cette semaine ont atteint le stade épi 1 cm. 7% des parcelles sont déjà au stade 1 nœud (cf. carte en annexe).



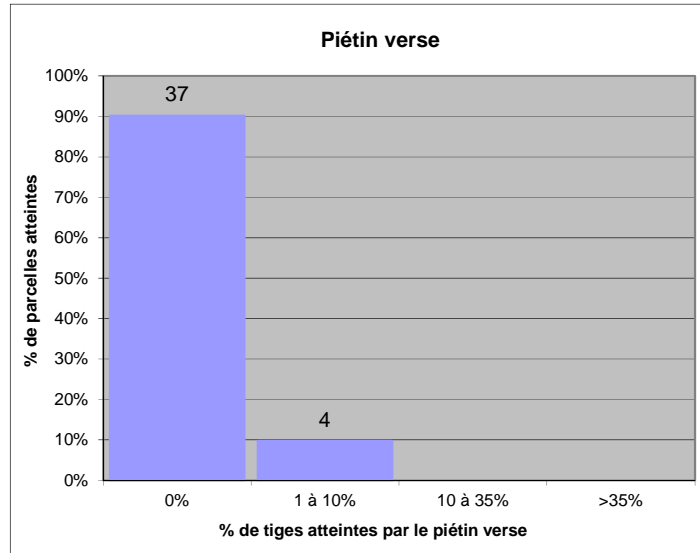
Prévision

Malgré le refroidissement prévu pour la fin de semaine, les températures douces annoncées pour les prochains jours devraient permettre aux dernières parcelles qui sont encore au stade plein tallage d'atteindre le stade épi 1 cm.

PIETIN VERSE

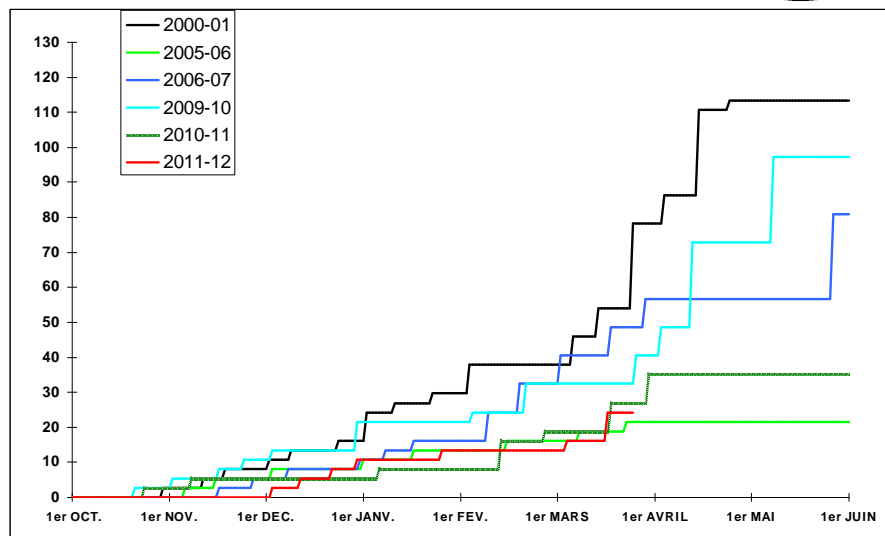
Contexte d'observations

Cette semaine encore, le piétin verse reste discret. Sur 41 observations, 4 parcelles présentent des symptômes : une dans l'Eure-et-Loir, une dans le Cher et deux dans l'Indre. Ces parcelles sont toutes dans des situations à risque élevé de piétin verse (variétés sensibles et/ou précédent favorable).

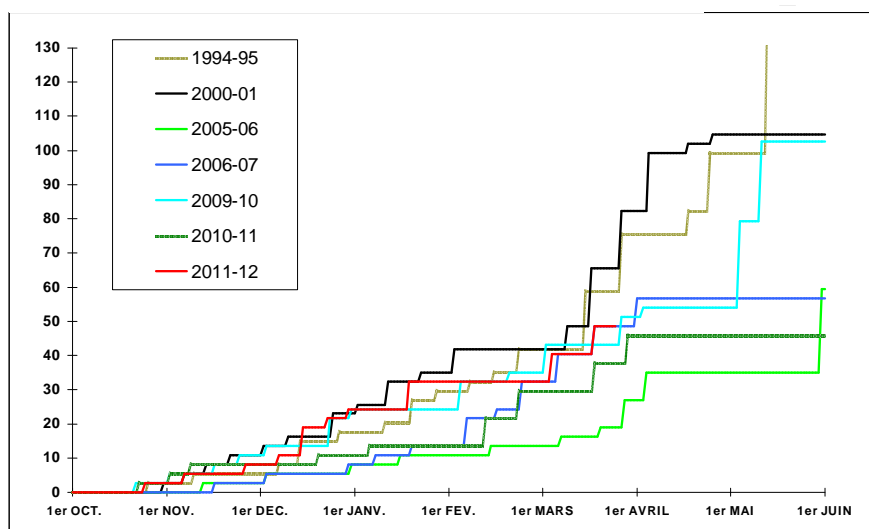


Information du modèle TOP (SRPV) fourni par la FREDON Centre au 26/03/2012 :

Comparaison interannuelle du risque piétin verse (souches rapides) pour des levées du 19/octobre – station météo d'Ouzouer-le-Marché (41) – en situation de risque parcellaire élevé.



Information du modèle TOP (SRPV) fourni par la FREDON Centre au 26/03/2012 :
 Comparaison interannuelle du risque piétin verse (souches rapides) pour des levées du 19/octobre – station météo de Déols (36) – en situation de risque parcellaire élevé.



Le risque piétin verse a augmenté depuis le début du mois de mars. Il reste cependant faible dans le Loiret, le Loir-et-Cher et l'Indre-et-Loire, et moyen dans les secteurs où la pluviométrie automnale a été plus élevée en 2011, principalement le sud Loire (surtout l'Indre et le Cher) et dans une moindre mesure l'Eure-et-Loir.

Seuil de nuisibilité

Dans les parcelles à risque (retour fréquent de blé, variété sensible, milieu favorable, semis précoce), à partir du stade épi 1 cm et jusqu'à 2 nœuds, déterminer le pourcentage de tiges atteintes (sur 40 tiges):

- Entre 10 et 35% de tiges atteintes (4 et 14 tiges /40) la nuisibilité est variable,
- Au-delà de 35% de tiges atteintes (≥ 14 tiges/40) la nuisibilité est certaine.

OÏDIUM

Contexte d'observations

Quelques symptômes d'oïdium sur des vieilles feuilles ont été signalés cette semaine dans 4 parcelles : dans l'Eure-et-Loir (variété Boregar), le Cher (Boregar), le Loiret (Altigo) et l'Indre-et-Loire.

Seuil de nuisibilité

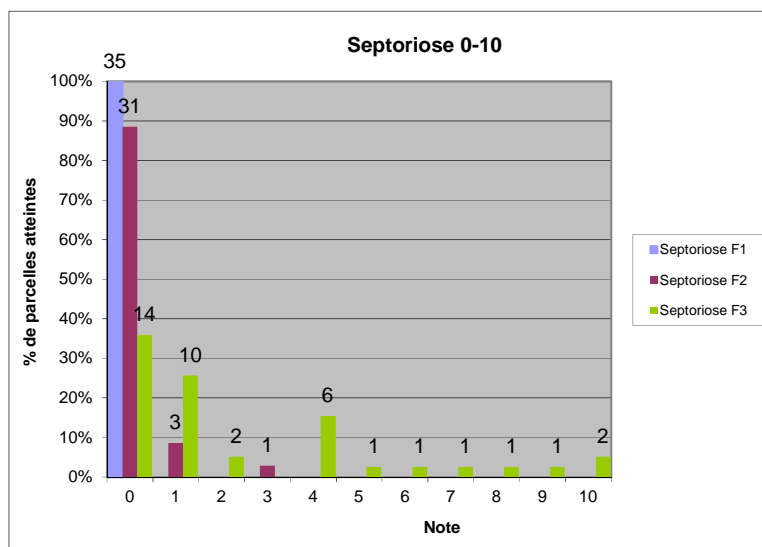
A partir du stade épi 1 cm, en fonction des sensibilités variétales, le seuil de nuisibilité est atteint lorsque :

- Variétés sensibles : plus de 20% des 3^{ème}, 2^{ème} ou 1^{ère} feuilles sont atteintes à plus de 5%,
- Autres variétés : plus de 50% des 3^{ème}, 2^{ème} ou 1^{ère} feuilles sont atteintes à plus de 5%.

SEPTORIOSE

Contexte d'observations

La septoriose est présente sur F2 et F3 dans 63% des situations observées cette semaine (sur 38 observations). Il faut cependant attendre le stade 2 nœuds pour déterminer les niveaux de risque en observant la parcelle.



Prévision

Les conditions sèches annoncées pour cette semaine ne seront pas favorables à de nouvelles contaminations.

AUTRES MALADIES / RAVAGEURS

Contexte d'observations

Seulement une parcelle d'Eure-et-Loir est signalée avec des dégâts de rongeurs (mulots ou campagnols).

A noter que des symptômes de rhizoctone et de fusariose du plateau de tallage ont été signalés dans huit parcelles (sur Garcia, Altigo, Barok, Boregar, Premio et Alixan) : deux dans l'Indre-et-Loire, deux dans l'Indre, une dans le Loiret et trois dans l'Eure-et-Loir.

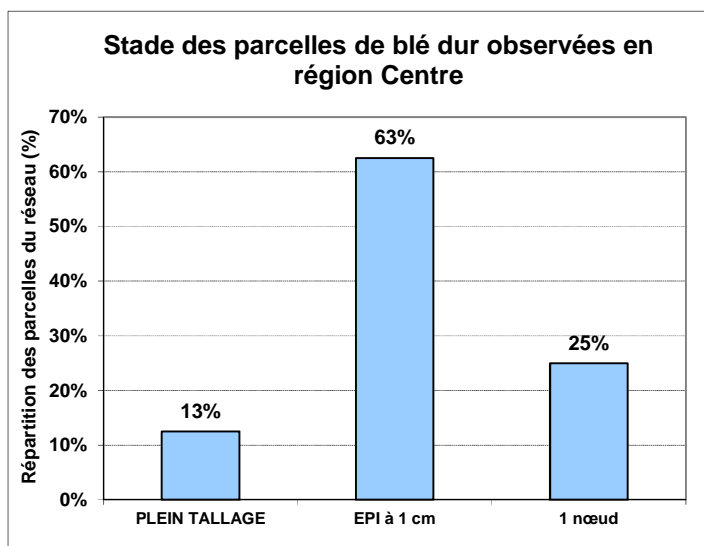
Deux parcelles d'Altigo de l'Eure-et-Loir et du Loir-et-Cher présentent des symptômes de rouille brune.

Blé dur

STADES

Contexte d'observations

Pour la période du 21/03 au 27/03 (semaine 13), 8 parcelles de blé dur ont fait l'objet d'une observation : 5 parcelles nord Loire (28, 41 et 45) et 3 sud Loire (36 et 37).



MOSAÏQUES

Contexte d'observations

Dans le réseau d'observation, mais surtout en dehors, dans de nombreuses situations des ronds imputables aux mosaïques sont observés.

AUTRES MALADIES / RAVAGEURS

Contexte d'observations

Des symptômes de fusariose du plateau de tallage ont été signalés dans l'Eure-et-Loir sur une parcelle du réseau.

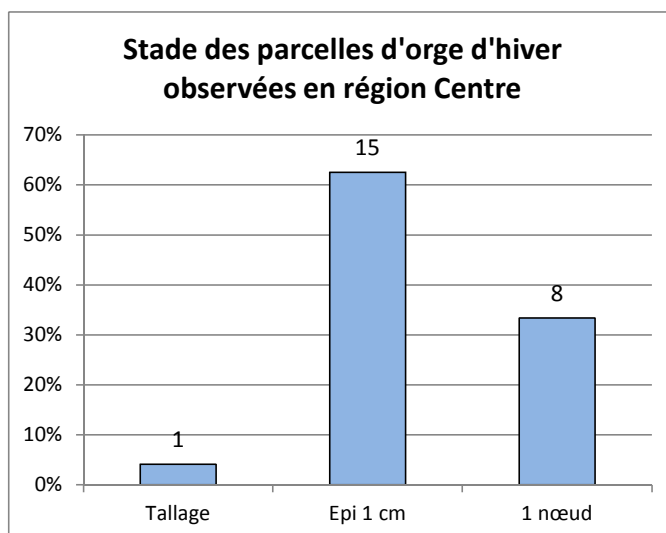
De la septoriose sur F2 et F3 a aussi été signalée sur quatre parcelles en Eure-et-Loir, dans le Loir-et-Cher, l'Indre et en Indre-et-Loire.

Orge d'hiver

STADES

Contexte d'observations

Pour la période du 21/03 au 27/03 (semaine 13), 24 parcelles d'orge d'hiver ont fait l'objet d'une observation.



Toutes les parcelles observées cette semaine ont atteint le stade épi 1 cm, en dehors d'une de l'Indre. Environ un tiers d'entre elles sont au stade 1 nœud.

MALADIES DU FEUILLAGES

Contexte d'observations

Des symptômes d'helminthosporiose, de rhynchosporiose et de rouille naine ont été signalés sur 14 parcelles. Ces symptômes sont principalement notés sur les vieilles feuilles.

AUTRES MALADIES / RAVAGEURS

Contexte d'observations

Dans le réseau d'observation, mais surtout en dehors, dans de nombreuses situations des ronds imputables aux mosaïques sont observés.

Orge de printemps

STADES

Contexte d'observations

Pour la période du 21/03 au 27/03 (semaine 13), 3 parcelles d'orge de printemps ont fait l'objet d'une observation.

Ces trois parcelles sont entre le stade levée et 2 feuilles.

MALADIES / RAVAGEURS

Contexte d'observations

Rien à signaler.

Triticale

STADES

Contexte d'observations

Pour la période du 21/03 au 27/03 (semaine 13), 3 parcelles de triticale ont fait l'objet d'une observation.

Deux de ces parcelles ont atteint le stade 2 nœuds et la troisième est à épi 1 cm.

MALADIES / RAVAGEURS

Contexte d'observations

Des traces d'oïdium sur F3 ont été signalées sur une parcelle dans l'Indre-et-Loire et dans la Nièvre. Des dégâts de rongeurs (mulots ou campagnols) ont été signalés dans l'Indre sur une parcelle du réseau.

Annexes



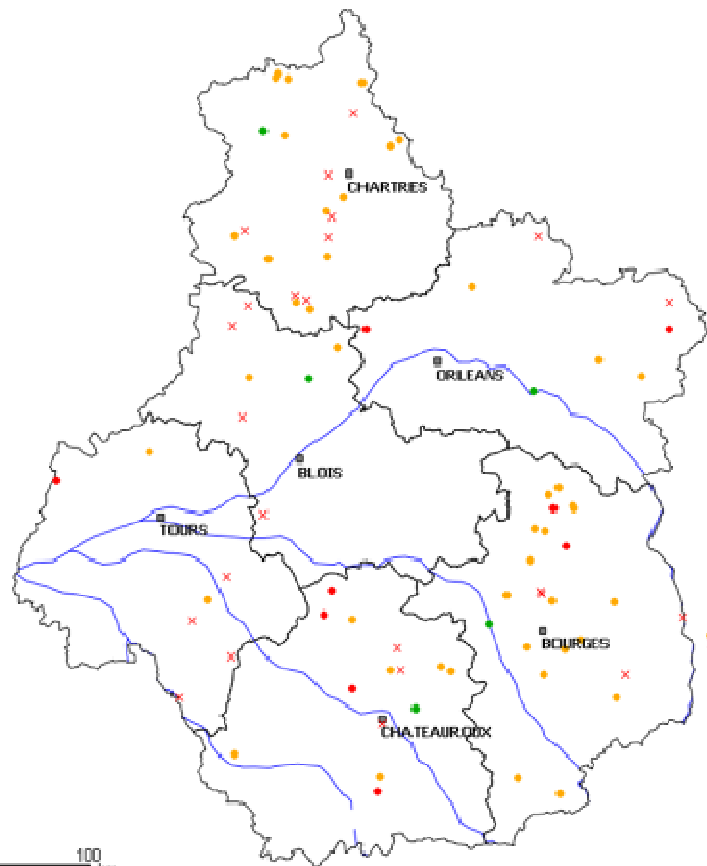
Stades du blé tendre semaine 13

Le 27/03/2012

Légende

Stade du blé

- Tallage
- Épi 1 cm
- 1 noeud
- × Pas d'observation



Auteur : B. Soenen
ARVALIS - Institut du végétal