

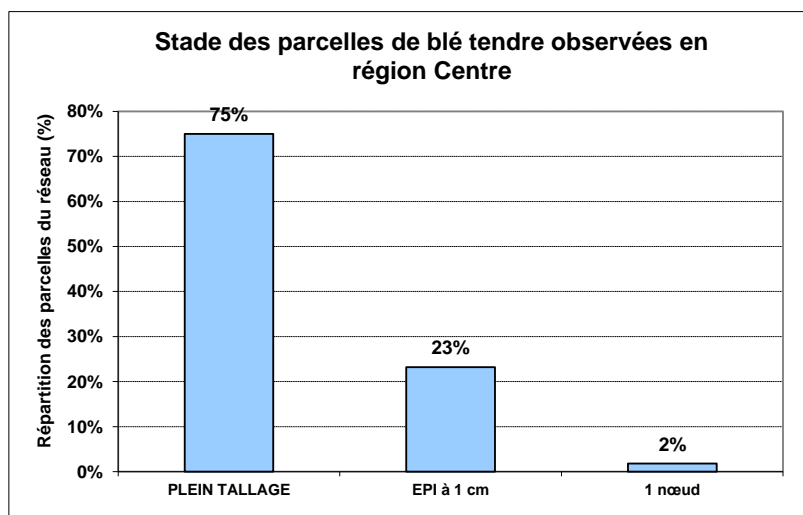
## Blé tendre

### STADES

#### Contexte d'observations

Pour la période du 08/03 au 13/03 (semaine 11), 56 parcelles de blé tendre ont fait l'objet d'une observation.

Une grande partie des parcelles sont au stade plein tallage. Quelques parcelles au sud de la Loire ont atteint le stade épi 1 cm (cf. carte en annexe).



#### Prévision

Avec les températures douces annoncées pour les prochains jours, le stade épi 1 cm va être progressivement atteint pour les semis les plus précoces, même au nord de la Loire.

Bulletin rédigé par ARVALIS - Institut du végétal avec la participation de la CA36 à partir des observations réalisées cette semaine par : AGRIAL, AGRICULTEUR, ARVALIS - INSTITUT DU VÉGÉTAL, AXEREAAL - EPIS CENTRE, CA 18, CA 28, CA 36, CA 37, CA 41, CA 45, CETA CHAMPAGNE BERRICHONNE, COC, COOP BONNEVAL, FDGEDA DU CHER, GDCIVAM36, INTERFACE CEREALES, SCAEL, UCATA

Directeur de publication : Jean-Pierre LEVEILLARD, Président de la Chambre régionale d'agriculture du Centre  
13 avenue des Droits de l'Homme - 45921 ORLEANS

Ce bulletin est produit à partir d'observations ponctuelles. Il donne une tendance de la situation sanitaire régionale, qui ne peut pas être transposée telle quelle à la parcelle. La Chambre régionale d'agriculture du Centre dégage donc toute responsabilité quant aux décisions prises par les agriculteurs pour la protection de leurs cultures.

Action pilotée par le Ministère chargé de l'agriculture avec l'appui financier de l'ONEMA, par les crédits issus de la redevance pour pollution diffuses attribués au financement du plan Ecophyto 2018.

## PIETIN VERSE

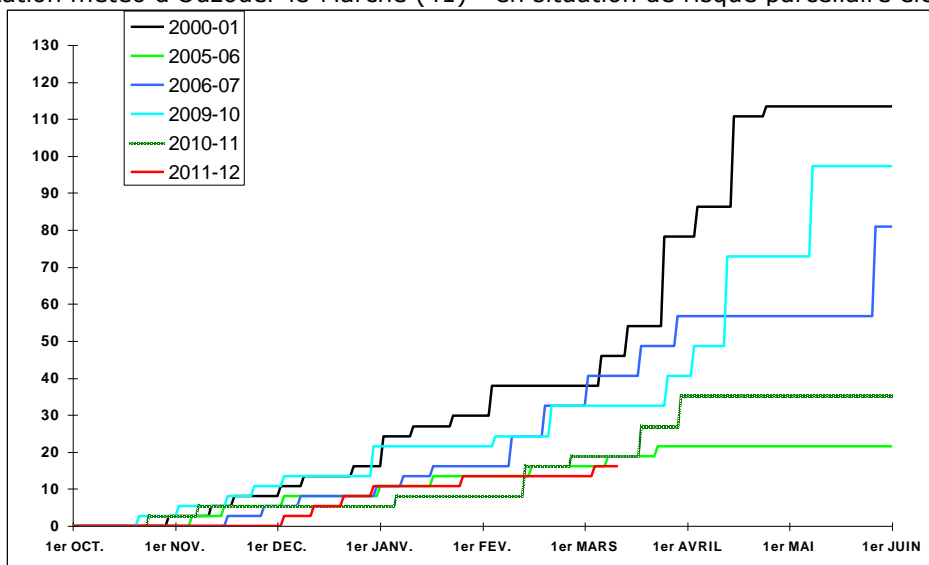
### Contexte d'observations

Le piétin verse reste discret à l'heure actuelle, il a été signalé sur une seule parcelle, de l'Altigo dans l'Indre-et-Loire (sur 6 observations).

Si le risque piétin verse reste globalement faible pour le moment au nord de la Loire, la situation sud Loire est à risque moyen :

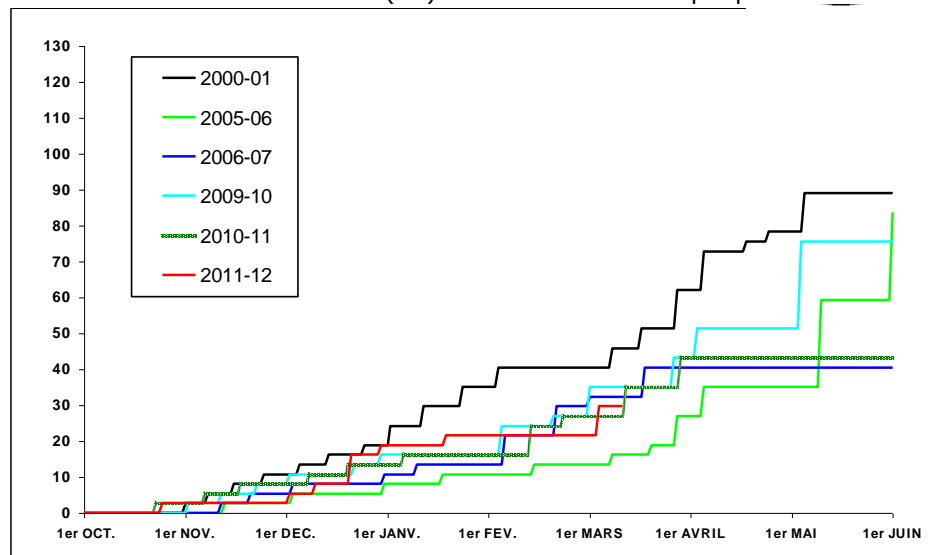
Information du modèle TOP (SRPV) fourni par la FREDON Centre au 12/03/2012 :

Comparaison interannuelle du risque piétin verse (souche rapide) pour des levées du 19 octobre - station météo d'Ouzouer-le-Marché (41) - en situation de risque parcellaire élevé.



Information du modèle TOP (SRPV) fourni par la FREDON Centre au 12/03/2012 :

Comparaison interannuelle du risque piétin verse (souche rapide) pour des levées du 19 octobre - station météo de Châteauroux (36) - en situation de risque parcellaire élevé.



En effet les secteurs où la pluviométrie automnale a été plus élevée en 2011, principalement le sud Loire (surtout l'Indre et le Cher) et dans une moindre mesure l'Eure-et-Loir, le risque piétin verse issu du modèle TOP est plus élevé. Cependant dans ces situations, le risque reste moyen.

## Seuil de nuisibilité

Dans les parcelles à risque (retour fréquent de blé, variété sensible, milieu favorable, semis précoce), à partir du stade épi 1 cm et jusqu'à 2 nœuds, déterminer le pourcentage de tiges atteintes (sur 40 tiges):

- Entre 10 et 35% de tiges atteintes (4 et 14 tiges /40) la nuisibilité est variable,
- Au-delà de 35% de tiges atteintes ( $\geq 14$  tiges/40) la nuisibilité est certaine.

## OÏDIUM

### Contexte d'observations

De l'oïdium a été rencontré dans deux situations cette semaine (sur 11 observations), mais systématiquement sur des vieilles feuilles et sur variétés sensibles (Garcia et Altigo)

### Seuil de nuisibilité

A partir du stade épi 1 cm, en fonction des sensibilités variétales, le seuil de nuisibilité est atteint lorsque :

- Variétés sensibles : plus de 20% des 3<sup>ème</sup>, 2<sup>ème</sup> ou 1<sup>ère</sup> feuilles sont atteintes à plus de 5%,
- Autres variétés : plus de 50% des 3<sup>ème</sup>, 2<sup>ème</sup> ou 1<sup>ère</sup> feuilles sont atteintes à plus de 5%.

Tableau : Résistance variétale vis-à-vis de l'oïdium sur blé tendre

Références		Les plus résistants			Nouveautés	
	BOISSEAU	BRENTANO				
	PHARE	AEROBIC				
	EUCLIDE	ADHOC	AMADOR	OXEBO		
	BOREGAR	ARAMIS	KARILLON			
		BAROK	GONCOURT			
SOISSONS	AUBUSSON	SOKAL	TRAPEZ			
SELEKT	KORELI	ACCROC	ALTAMIRA	NOGAL		
PALEDOR	PREVERT	ALLEZ Y	FOLKLOR			
	SAMURAI	APRILIO	HYBERY	RAZZANO		
		AZZERTI	MUSIK	NUCLEO	SCOR	
SOLLARIO	AREZZO	ALIGATOR	ARISTOTE	COMPIL	JB DIEGO	
EXPERT	CAPHORN	AMBITION	AS DE COEUR	CHEVRON	LEAR	
	ALTIGO	ADAGIO	FLUOR	SOLEHIO		
	PREMIO	ARKEOS	SWEET	SY ALTEO		
ALIXAN	BERMUDE					
	DINOSOR					
	CAMPERO	GALOPAIN				
GLASGOW	APACHE	CROISADE	ILLICO	PAKITO		
	GARCIA	HYSTAR				
		MIROIR				
		Les plus sensibles				

Source : essais pluriannuels, 33 en 2011

Source : Choisir 2 - 2011 (ARVALIS-Institut du végétal)

## AUTRES MALADIES / RAVAGEURS

### Contexte d'observations

Des dégâts de rongeurs (mulots ou campagnols) ont encore été signalés dans l'Eure-et-Loir et le Loiret sur plusieurs parcelles du réseau.

A noter aussi que des symptômes de rhizoctone et de fusariose du plateau de tallage ont été signalés dans deux parcelles d'Indre-et-Loire.

Des traces de septoriose ainsi que de rouille brune ont été signalées, mais sur des vieilles feuilles et sur des variétés sensibles.

# Blé dur

## STADES

### Contexte d'observations

Pour la période du 08/03 au 13/03 (semaine 11), 6 parcelles de blé dur ont fait l'objet d'une observation : quatre parcelles nord Loire (28, 41 et 45) et deux sud Loire (36 et 37).

Les quatre parcelles nord Loire sont au stade plein tallage et les deux parcelles Sud Loire sont au stade épi 1 cm et 1 noeud.

## MOSAÏQUES

### Contexte d'observations

Dans le réseau d'observation, mais surtout en dehors, de nombreuses situations des ronds imputables aux mosaïques sont observés.

Cette année, le nombre de parcelles concernées est important, les dégâts sont parfois spectaculaires et certaines parcelles vont être ressemées (les semis de printemps étant indemnes de ce virus). La zone la plus touchée correspond cette année encore à la Beauce du Loir-et-Cher, région où la fréquence du blé dur dans les rotations ces 25 dernières années a été de loin la plus forte. Il y a très certainement un lien de cause à effet.

### Pourquoi 2012 est favorable à l'expression des mosaïques ?

L'automne a été particulièrement doux cette année, ce qui a permis à *Polymyxa Graminis* (micro-organisme du sol transmettant les virus) de coloniser les systèmes racinaires en réalisant un nombre de cycles plus important que d'habitude. Ensuite, c'est le froid qui favorise l'expression des symptômes en permettant aux virus de « gagner de vitesse » sur les plantes. C'est pourquoi les premiers ronds de mosaïques ne sont apparus que tardivement, début mars, après la vague de froid des quinze premiers jours de février. Il y a donc une forte interaction entre le froid et les mosaïques : de fait les variétés Sculptur et Miradoux apparaissent les plus sensibles

Photo : parcelle de blé dur fortement contaminée par le complexe des mosaïques (mars 2012 - 41)



Photo : B. Soenen - Arvalis-Institut du Végétal

Les symptômes de mosaïques sont répartis dans les champs en tâches ovales, qui suivent le sens de travail du sol, parfois très allongées et peuvent s'étendre dans certaines situations à l'ensemble de la parcelle sous formes de grandes bandes de largeur variable. Souvent cette année, la disparition des plantes est totale dans les zones les plus atteintes. On commence à voir apparaître sur les pieds qui ont survécu, des tirets chlorotiques suivant les nervures des feuilles, qui sont caractéristiques de ces viroses.

Photo : tirets chlorotiques caractéristiques des mosaïques (avril 2009 - 41)



Photo : M. Bonnefoy - Arvalis-Institut du Végétal

### **Ne pas confondre avec le froid**

Dans certaines parcelles, c'est uniquement le froid qui est à l'origine des symptômes. On observe alors un jaunissement puis dessèchement des feuilles, mais de manière plutôt homogène sur l'ensemble de la parcelle. L'intensité et la durée exceptionnelle du froid cette année, a eu pour conséquence un épuisement des plantes les plus faibles par dessèchement. Cela se traduit aujourd'hui par des densités de plantes réduites. Les variétés les plus concernées sont Sculptur et Miradoux.

La décision de retourner ou de ressemer ou non une parcelle est souvent délicate. Entre 100 et 120 pieds/m<sup>2</sup> bien répartis, le potentiel de rendement est assez peu diminué. Les variétés Karur et Miradoux ont montré les années antérieures une forte capacité de rattrapage, à condition qu'elles n'aient pas terminé leur tallage.

### **Importance du diagnostic**

Le blé dur est sensible au virus de la mosaïque des stries en fuseau (VSFB) et au virus de la mosaïque des céréales (VMC). Si c'est principalement le VSFB que l'on rencontre dans les zones de production de blé dur, l'autre virus peut aussi être présent. Concernant le blé tendre, très peu de variétés sont sensibles au VSFB, mais seulement 20% sont résistantes au VMC. Pour confirmer la présence de mosaïque dans une parcelle et surtout pour identifier le virus responsable, une analyse ELISA est indispensable. Aujourd'hui, un seul laboratoire en France réalise en routine ce type d'analyse : GALYS, 14 rue André Boule, 41000 BLOIS.

Il n'existe aujourd'hui qu'une seule variété de blé dur résistante aux deux virus. Soldur n'est pas multipliée mais elle est actuellement utilisée par les sélectionneurs pour créer de nouvelles variétés résistantes.

## **AUTRES MALADIES / RAVAGEURS**

### **Contexte d'observations**

Rien à signaler

# Orge d'hiver

## STADES

### Contexte d'observations

Pour la période du 08/03 au 13/03 (semaine 11), 20 parcelles d'orge d'hiver ont fait l'objet d'une observation.

Toutes les parcelles observées sont au stade plein tallage, à l'exception de deux parcelles dans l'Indre-et-Loire et dans l'Eure-et-Loir qui sont au stade épi 1 cm.

## MALADIES DU FEUILLAGES

### Contexte d'observations

Des symptômes d'helminthosporiose, de rhynchosporiose et de rouille naine ont été signalés sur respectivement 6, 3 et 2 parcelles. Ces symptômes sont principalement notés sur les vieilles feuilles.

# Orge de printemps

## STADES

### Contexte d'observations

Pour la période du 08/03 au 13/03 (semaine 11), 1 parcelle d'orge de printemps a fait l'objet d'une observation.

Cette parcelle est au stade germination.

## MALADIES / RAVAGEURS

### Contexte d'observations

Rien à signaler

# Triticale

---

## STADES

### Contexte d'observations

Pour la période du 08/03 au 13/03 (semaine 11), 3 parcelles de triticale ont fait l'objet d'une observation.

Ces trois parcelles sont au stade épi 1 cm.

## MALADIES / RAVAGEURS

### Contexte d'observations

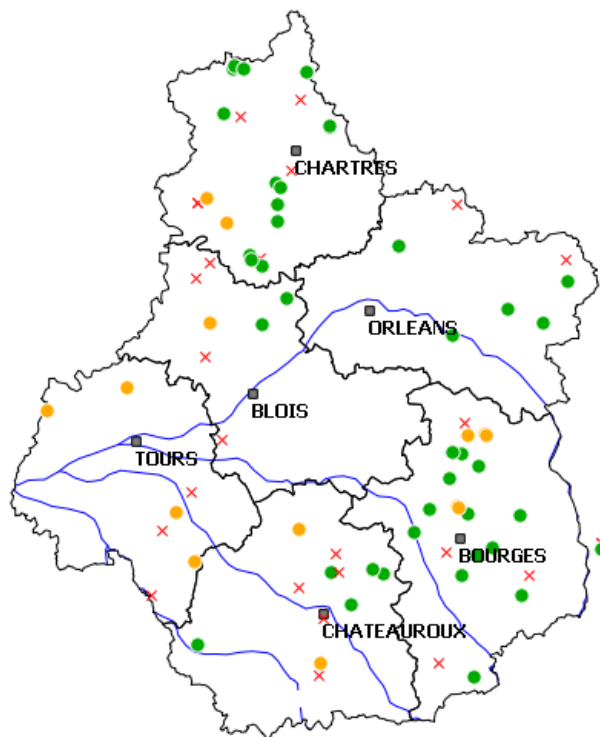
Des traces d'oïdium ont été signalées sur une des trois parcelles observées cette semaine.

# Annexes



## Stades du blé tendre semaine 11

Le 13/03/2012



### Légende

Stade du blé

- tallage
- > Épi 1 cm
- × Pas d'observation

Auteur : B. Soenen  
ARVALIS - Institut du végétal