

# Blé tendre

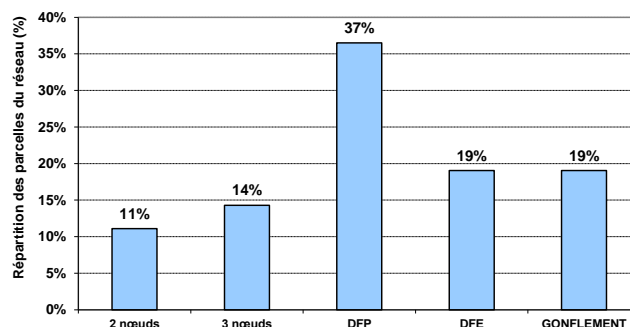
### STADES

#### Contexte d'observations

Pour la période du 21/04 au 27/04 (semaine 16), 63 parcelles ont fait l'objet d'une observation.

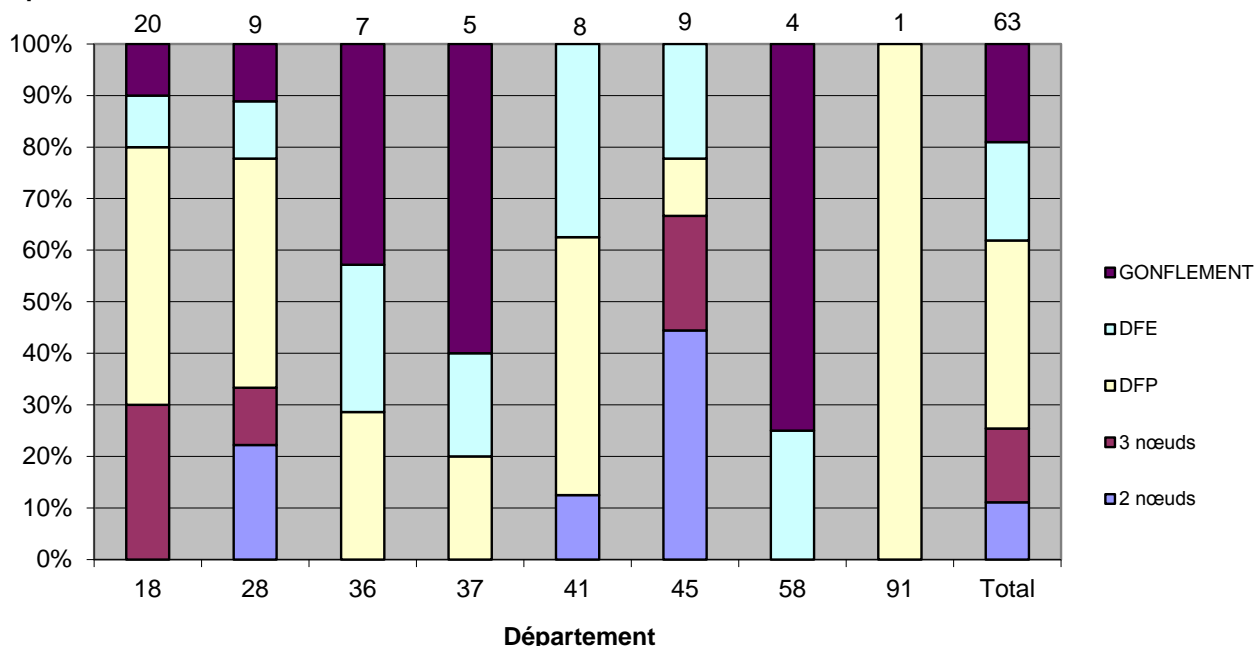
Les parcelles sont majoritairement au stade dernière feuille pointante. Les premières parcelles au stade gonflement ont fait leur apparition notamment au sud de la Loire.

Blé tendre d'hiver région Centre



Blé tendre d'hiver région Centre

Nb de parcelles



Rappel : Les observations dans le réseau BSV Centre sont réalisées dans des parcelles non protégées vis-à-vis des maladies du feuillage

## OÏDIUM

L'Oïdium est toujours présent dans les secteurs où il est identifié depuis plusieurs semaines (Sologne - Champagne Berrichonne). Dans ces situations il est présent en grande quantité sur F3 et parfois de façon significative sur F2.

### Seuil de nuisibilité

A partir du stade épi 1cm, en fonction des sensibilités variétales, le seuil de nuisibilité est atteint lorsque :

- Variétés sensibles : plus de 20% des 3<sup>ème</sup>, 2<sup>ème</sup> ou 1<sup>ère</sup> feuilles sont atteintes à plus de 5%,
- Autres variétés : plus de 50% des 3<sup>ème</sup>, 2<sup>ème</sup> ou 1<sup>ère</sup> feuilles sont atteintes à plus de 5%.

## ROUILLE JAUNE

### Contexte d'observations

Pas de nouveaux foyers de rouille jaune signalés dans le réseau d'observation cette semaine.

### Prévisions

La présence depuis plusieurs semaines de rouille jaune dans la région incite toujours à la vigilance, notamment sur les variétés sensibles (Cf. BSV précédents).

### Seuil de nuisibilité

A partir du stade 1 nœud, le seuil de nuisibilité est atteint dès l'apparition des premières pustules dans la parcelle.

## ROUILLE BRUNE

### Contexte d'observations

Dans le réseau d'observation, quelques pustules de rouille brune sont signalées dans 4 situations du Loiret ou du Loir-et-Cher à chaque fois sur F3 :

- A Epieds en Beauce (45) sur Boregar
- A Oussoy en Gatinais (45) sur Boregar
- A Freteval (41) sur Altigo
- A Ferrières (45) sur Alixan

Hors réseau, à Ferrières sur la variété Boregar, la rouille brune est signalée en quantité un peu plus importante sur F2 et F3.

Toutes les autres situations de la région sont indemnes de rouille brune

### Prévisions

Les températures élevées depuis plusieurs semaines ont fait croître le risque rouille brune, il convient d'observer ses parcelles pour évaluer le risque.

## Seuil de nuisibilité

A partir du stade 2 nœuds, le seuil de nuisibilité est atteint dès l'apparition des premières pustules sur l'une des 3 feuilles supérieures.

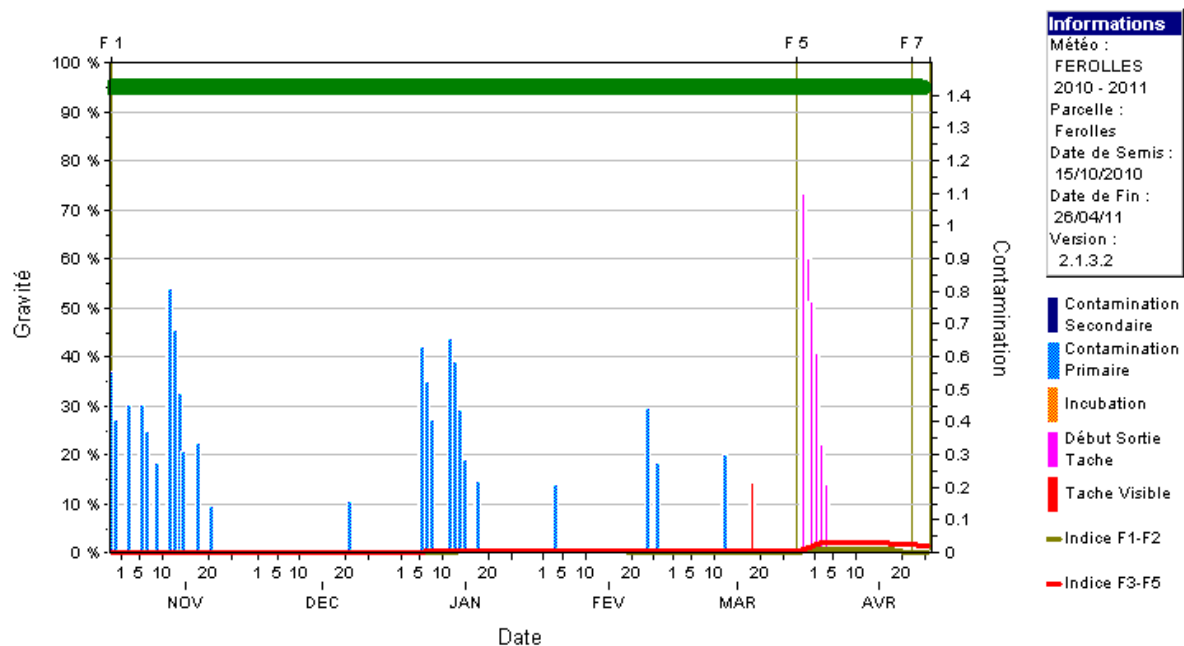
## SEPTORIOSE

### Contexte d'observations

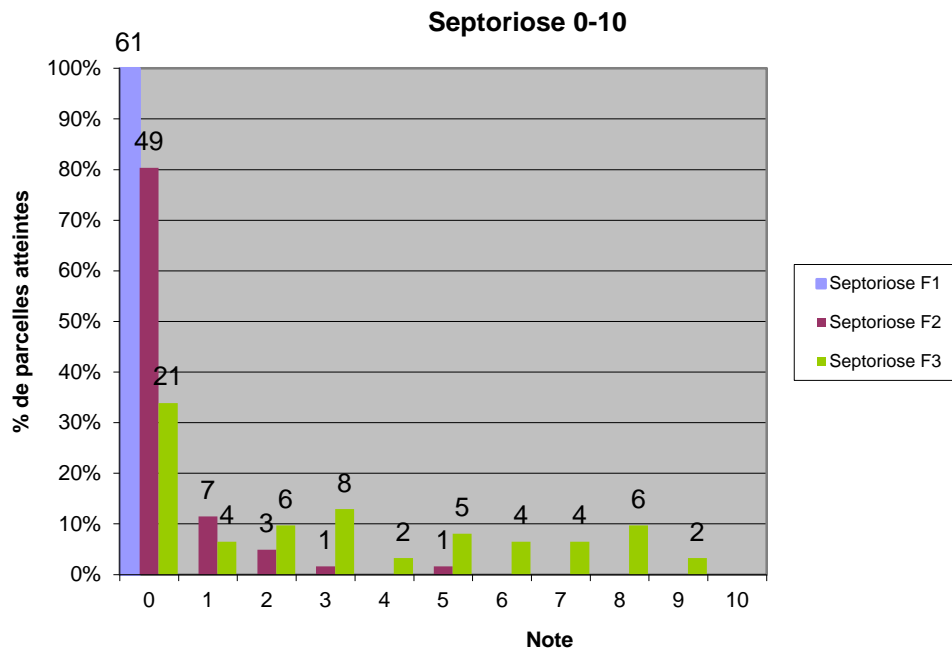
Information du modèle Presept fourni par la FREDON Centre au 26/04/2011 :

Pour un semis du 15 octobre – Station météo de Ferolles (45)

### Simulation Présept Contaminations



Le risque septoriose calculé par le modèle Presept est toujours aussi bas sur la station de Ferolles (45). Aucune pluie n'a été enregistrée sur cette station durant le week end, ce qui explique la non évolution du risque septoriose dans cette situation.

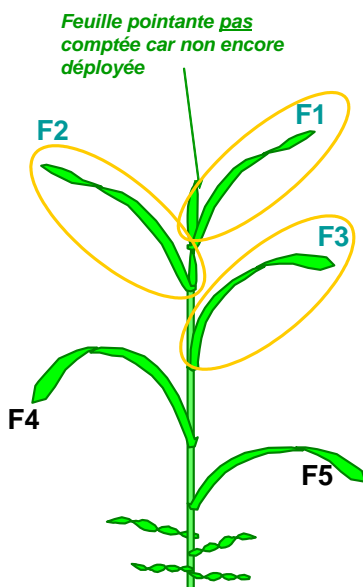


La septoriose est toujours très discrète à l'heure actuelle. Elle a cependant légèrement progressé depuis la semaine dernière sur les F3 où on la retrouve dans un peu plus de 50% des situations.

## Prévisions

Les secteurs qui ont été concernés le week end dernier par des pluies orageuses vont voir leur risque septoriose augmenter. Pour les secteurs non concernées par ces pluies le risque septoriose reste faible et ce ne sont pas les conditions sèches annoncés pour ces prochains jours qui vont augmenter le risque.

## Seuil de nuisibilité



C'est l'observation sur la **F4** définitive qui est déterminante.

A **2 nœuds**, le seuil de nuisibilité est atteint :

- Pour les variétés sensibles et très sensibles à la septoriose : quand 20% des **F2** déployées du moment présentent des symptômes de septoriose
- Pour les variétés peu sensibles à la septoriose : quand 50% des **F2** déployées du moment présentent des symptômes de septoriose

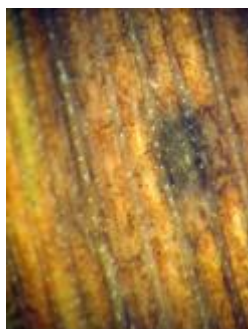
A **dernière feuille pointante**, le seuil de nuisibilité est atteint :

- Pour les variétés sensibles et très sensibles à la septoriose : quand 20% des **F3** déployées du moment présentent des symptômes de septoriose
- Pour les variétés peu sensibles à la septoriose : quand 50% des **F3** déployées du moment présentent des symptômes de septoriose

**TACHES PHYSIOLOGIQUES / HELMINTHOSPORIOSE**

On note des symptômes de taches physiologiques dans 5 situations de la région. Hors réseau d'observation, de nombreuses situations font état de présence de symptômes assimilés à ces taches physiologiques ou à de l'helminthosporiose.

	Taches physiologiques	Helminthosporiose du blé ( <i>Drechslera tritici-repentis</i> )
<b>Symptômes</b>	Décolorations claires à nécrotiques qui ne présentent aucune pycnide. La chlorose entourant la tache peut être plus ou moins prononcée selon la variété.	Petits points foncés, plutôt ovoïdes, entourés d'un halo chlorotique. En s'étendant, il prendra des formes irrégulières, parfois losangiques et deviendra nécrotique. Le centre de la tache peut présenter un point noir, correspondant au point d'infection.
<b>Vue à la loupe</b>	Pas de champignon présent dans les taches, sauf si avec l'âge les nécroses sont colonisées par des saprophytes.	Fructifications visibles sur la face supérieure de la tache : conidiophores + conidiospores (pas systématiquement).
<b>Cause</b>	Stress d'origine abiotique (sécheresse, fort rayonnement, amplitude thermique journalière...) parfois accentué par de la rosée (effet loupe), une application de fongicide ou de régulateur de croissance. L'importance des réactions de la plante au stress présente un caractère variétal.	Présence du champignon <i>Helminthosporium tritici-repentis</i> sur les résidus de culture ou par apport de fumier contenant des pailles contaminées. Monoculture de blé sans labour.
<b>Variétés sensibles</b>	Les blés tendres : Apache, Autan, Roysac, Samourai, Mendel, Oratorio, Toison dor, Caphorn, Charger, Sankara, Koreli. Les blés durs : Biensur, Dakter, Joyau ...	Les blés tendres : Apache Vivant, Caphorn, Garcia, Tremie, Rustic, Altigo, Premio, Sankara, PR22R28.
<b>Région</b>	Toutes les régions, mais plus souvent au sud, en raison de la plus forte sensibilité du blé dur.	Globalement rare, plutôt rencontrée au nord de la Loire et principalement en Champagne.
<b>Importance économique</b>	Faible.	Faible à forte.
<b>Distribution des symptômes sur la plante</b>	Préférentiellement sur certains étages et plutôt supérieurs (feuilles tendres). Des F1 plus atteintes que des F2.	Tous les étages peuvent être concernés simultanément.
<b>Facteurs agronomiques</b>	Pas de facteurs agronomiques prédisposants.	Précédent blé et absence de labour.
<b>Stade de sensibilité</b>	Plus fréquemment à la sortie des deux dernières feuilles, à la période où les amplitudes thermiques peuvent être fortes.	Au cours de la montaison.
<b>Lutte agronomique ou génétique</b>	Des différences de sensibilité variétale. Les symptômes seraient moins fréquents lorsque l'azote est non limitant.	Labour (enfouissement des résidus). Utilisation de variétés résistantes (Apache, Arlequin, Toison dor, Mercato, Hysun., Aldric,...).

**Photo 1** : Fructifications d'helminthosporiose : conidies = poils noirs visible à la loupe

## Résistance variétale vis-à-vis de l'Helminthosporiose du blé

Références

les plus résistantes

Variétés récentes

				BOREGAR		
		ARLEQUIN				
		MERCATO				
				EUCLIDE	VISCOUNT	
		TOISONDOR		(GALACTIC)	(SOLEHIO)	
SAMURAI	APACHE	ISENGRAIN				
	HYSUN	SELEKT				
	PERFECT	ALDRIC		AMBITION		
	OR			(BAROK)		
	DINOSOR	HYMACK		AREZZO		
		MANAGER		(LEAR)		
		SOISSONS		(GALOPAIN)	(DIALOG)	
BAGOU	SANKARA	BOISSEAU		PHARE	HYSTAR	(CHEVRON)
	ROSARIO	ATTLASS		(SCOR)		(INTERET)
GLASGOW	PALEDOR	ALIXAN		EXPERT	(AEROBIC)	
		PREMIO		(ADAGIO)	(ARAMIS)	
				(USKI)	(ATTITUDE)	
		KORELI		(SOLLARIO)	(SORRIAL)	
	ALTIGO	BERMUDE				
RICHEPAIN	SOGOOD	ORVANTIS		(GONCOURT)	(VALODOR)	(TRAPEZ)
		MENDEL				
		TREMIE		(HEKTO)		
	GARCIA	HAUSSMANN		RUSTIC	CAMPERO	
		CAPHORN				
				(EXELCIOR)		

les plus sensibles

(): à confirmer

Source : Essais pluriannuels ARVALIS en conditions favorables (Mourmelon : 51)

Le classement ci-dessus provient d'une synthèse pluriannuelle d'essais contaminés artificiellement.

## Prévisions

Les conditions climatiques sèches que nous vivons sont particulièrement favorables à l'expression de **symptômes physiologiques**.

## AUTRES MALADIES - RAVAGEURS

Du *Microdochium* est signalé sur feuilles dans 3 situations de la région. On note la présence sporadique de pucerons sur feuilles et de criocères.

## Blé dur

### STADES

8 observations cette semaine en blé dur, stade 2 nœuds à gaine éclatée. La majorité des blés durs est autour du stade dernière feuille étalée.

### MALADIES - RAVAGEURS

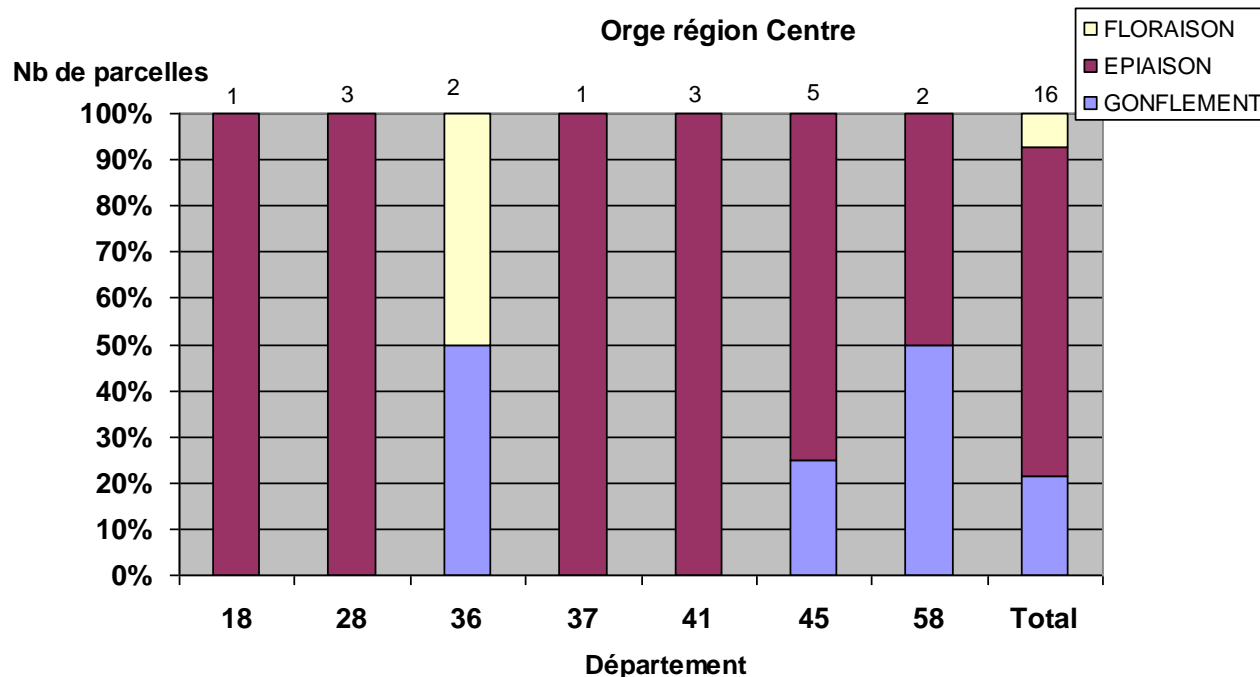
La situation est toujours très saine en blé dur.

Pas de rouille jaune, ni de rouille brune, ni d'oïdium, ni de septoriose. On note juste ponctuellement quelques symptômes de *Microdochium* sur feuilles à Sours (28) sur Karur et quelques symptômes de tâches physiologiques à Azay / Indre (37) sur Cultur.

## Orge d'hiver

### STADE

16 observations ont été réalisées sur orge d'hiver. Elles ont toutes atteintes voir dépassées le stade Epiaison.



## RHYNCHOSPORIOSE

### Contexte d'observations

La pression rhynchosporiose est très faible dans le réseau. Les fortes températures de la semaine passée ont ralenti la maladie. Les parcelles observées sont quasiment toutes indemnes de symptômes sur les trois feuilles.

### Seuil de nuisibilité

(Extrait du fongisque Orge, 2011, ARVALIS – Institut du végétal)

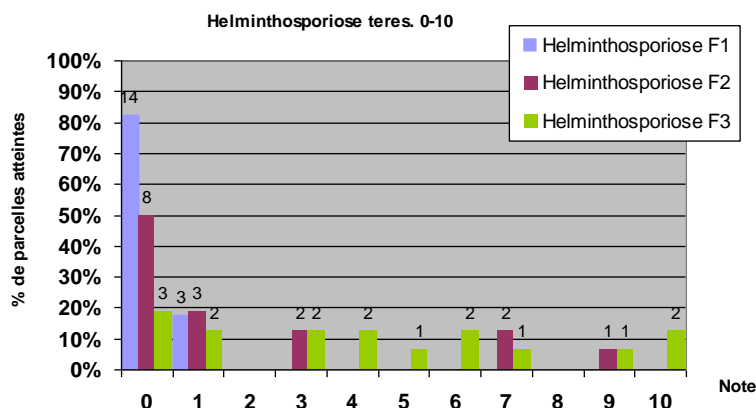
A partir du stade 1 Nœud, compter les 3 feuilles supérieures de 20 tiges principales (soit 60 feuilles) :

- Pour des variétés sensibles : si plus de 10% de feuilles atteintes et plus de 5 jours avec des pluies supérieures à 1 mm depuis 1 Nœud.
- Pour les autres variétés : si plus de 10% de feuilles atteintes et plus de 7 jours avec des pluies supérieures à 1mm depuis 1 Nœud.

## HELMINTHOSPORIOSE

### Contexte d'observations

La pression helminthosporiose semble légèrement plus forte dans le réseau cette semaine. Les symptômes sur F2 sont plus marqués. La F1 reste indemne voire peu atteinte.



### Seuil de nuisibilité

(Extrait du fongisque Orge, 2011, ARVALIS – Institut du végétal)

A partir de 1 Nœud, compter les 3 feuilles supérieures de 20 tiges principales (soit 60 feuilles) :

- pour les variétés sensibles : si plus de 10% de feuilles atteintes
- pour les autres variétés : si plus de 25% de feuilles atteintes

## ROUILLE NAIN

### Contexte d'observations

Comme les semaines précédentes, la rouille naine reste limitée. Un nouveau cas à St Germain des Prés (45) est signalé (note de 5 sur F3).



**Seuil de nuisibilité**

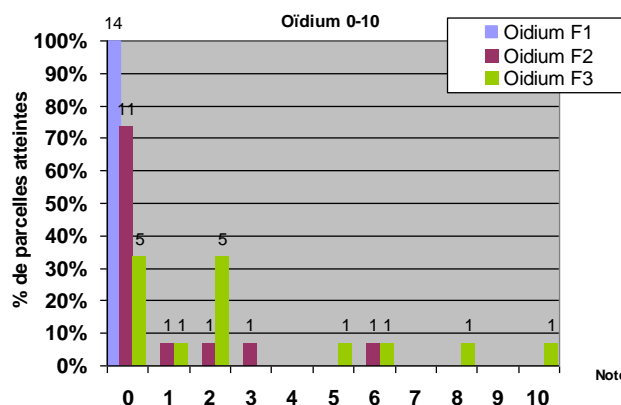
(Extrait du fongisque Orge, 2011, ARVALIS – Institut du végétal)

A partir de 1 Nœud, compter les 3 feuilles supérieures de 20 tiges principales (soit 60 feuilles) :

- pour les variétés sensibles : si plus de 10% de feuilles atteintes
- pour les autres variétés : si plus de 50% de feuilles atteintes

**OÏDIUM****Contexte d'observations**

Peu d'évolution des symptômes d'oïdium au niveau des F1 et F2 (F1 indemnes, 27% des F2 faiblement touchées). Sur F3, les cas sont plus fréquents : 67% des observations déclarent des symptômes d'intensité majoritairement faible (note 2).

**Seuil de nuisibilité**

(Extrait du fongisque Orge, 2011, ARVALIS – Institut du végétal)

A partir du stade Epi 1 cm, compter les 3 feuilles supérieures de 20 tiges principales (soit 60 feuilles) :

- pour les variétés sensibles : si plus de 20% des 3 dernières feuilles touchées sont couvertes à plus de 5% de la surface des feuilles par un feutrage blanc.
- pour les autres variétés : si plus de 50% des 3 dernières feuilles touchées sont couvertes à plus de 5% de la surface des feuilles par un feutrage blanc.

**RAMULARIOSE****Contexte d'observations**

Aucun symptôme signalé.

**Seuil de nuisibilité**

Pas de seuil de nuisibilité pour la ramulariose.

## Orge de printemps

**STADE**

Quatre parcelles d'orge de printemps ont fait l'objet d'une observation cette semaine. Elles sont au stade Epi 1 cm à 2 Nœud.

**MALADIES - RAVAGEURS**

Rien à signaler pour les maladies, à l'exception des observations d'oïdium signalées depuis quelques semaines.

Erreur bulletin n°14 du 19/04/2011 : Les symptômes d'oïdium observés à « Lorne (45) » étaient en réalité observés à Oussoy-en-Gâtinais (45).

## Triticale

---

### **STADE**

4 observations cette semaine, les triticales sont entre dernière feuille étalée et début épiaison.

### **MALADIES - RAVAGEURS**

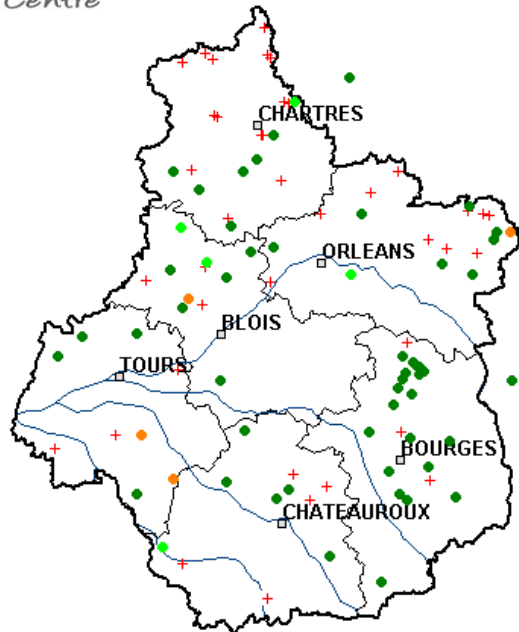
On note la présence de septoriose sur F2 et F3 à Bazolles (58) ainsi que de la rhynchosporiose sur F1 et toujours de l'oïdium à St Flovier (37) sur F2 et F3.

# Annexes



## Notations Septoriose Sur le 2<sup>ème</sup> étage foliaire (F2)

Le 27/04/2011



### Légende

% de feuilles atteintes  
par la septoriose

- 0%
- 10%
- 20-40%
- >=50%
- + Pas d'observation

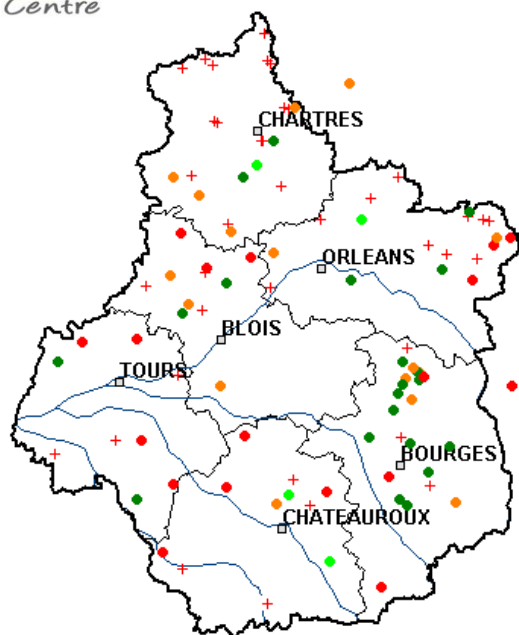
Auteur: Y. Flodrops  
ARVALIS – Institut du végétal

0 ————— 50 km



## Notations Septoriose Sur le 3<sup>ème</sup> étage foliaire (F3)

Le 27/04/2011



### Légende

% de feuilles atteintes  
par la septoriose

- 0%
- 10%
- 20-40%
- >=50%
- + Pas d'observation

Auteur: Y. Flodrops  
ARVALIS – Institut du végétal

0 ————— 50 km