

BETTERAVE SUCRIERE

N° 05

du 16/05/2023

Rédacteurs

Bulletin rédigé par
l'Institut Technique de la
Betterave.

Observateurs

ITB Centre-Val de Loire,
GEETA Pithiviers, Cristal
Union, Ouvre et fils,
Tereos, Axereal,
Coopérative de
Boisseaux, Coopérative
de Puiseaux, Soufflet
Agriculture, Taitraphyt,
Astria, agriculteur.

Directeur de publication :

Philippe NOYAU
Président de la Chambre
régionale d'agriculture du
Centre-Val de Loire

**13 avenue des Droits de
l'Homme – 45921 ORLEANS**

Ce bulletin est produit à
partir d'observations
ponctuelles. Il donne une
tendance de la situation
sanitaire régionale, qui ne
peut pas être transposée
telle quelle à la parcelle.

La Chambre régionale
d'agriculture du Centre-Val
de Loire dégage donc toute
responsabilité quant aux
décisions prises par les
agriculteurs pour la
protection de leurs cultures.

*Action du plan Ecophyto
pilote par les ministères en
charge de l'agriculture, de
l'écologie, de la santé et de
la recherche, avec l'appui
technique et financier de
l'Office français de la
Biodiversité*



**ABONNEZ-VOUS GRATUITEMENT
AUX BSV DE LA RÉGION CENTRE-VAL DE LOIRE**

<http://bsv.centre.chambagri.fr/>

EN BREF

- Renforcez vos observations pucerons si vos interventions datent de 7 à 10 jours
- Observations des premiers dégâts de pégomyies

Stade

Le stade moyen est de :

- 8-10 feuilles vraies pour les semis réalisés avant le 7 mars
- 6 feuilles pour semis du 17-28 mars
- 4 feuilles vraies pour semis du 1^{er} au 10 avril

Ravageurs

CONTEXTE

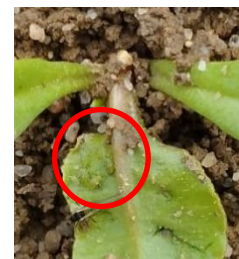
À la suite de l'interdiction de l'utilisation des NNI, de nombreux ravageurs seront susceptibles de porter préjudice à la culture dès la levée et à surveiller régulièrement dans vos parcelles.

Afin de pouvoir bien identifier les bioagresseurs ou les symptômes d'attaques qui commencent à apparaître, le guide BetaGIA est l'outil idéal pour vous accompagner dans la surveillance des parcelles et bien gérer ces attaques.

Accessible auprès de vos experts régionaux ou au format PDF sur le site internet de l'ITB dans la rubrique « Publications ».



Vous pouvez également cliquer sur les vignettes
"Base ABAA" pour retrouver les fiches
d'identification des ravageurs et auxiliaires



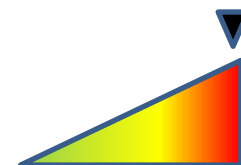
Contexte d'observations

Sur 31 parcelles du réseau :

- 1 parcelle est toujours non traitée
- 15 parcelles sont sous T1, dont 2 sont au seuil de renouvellement (avec 12 à 15 % de plantes touchées)
- 13 parcelles sont sous T2 et aucune n'atteint le seuil de renouvellement
- 1 parcelle est sous T3
- 1 parcelle bio est au seuil avec 28 % de plantes touchées

Seuil indicatif de risque

10 % des plantes comportant au moins 1 ou 2 pucerons verts aptères à partir du **stade 2 feuilles vraies**.



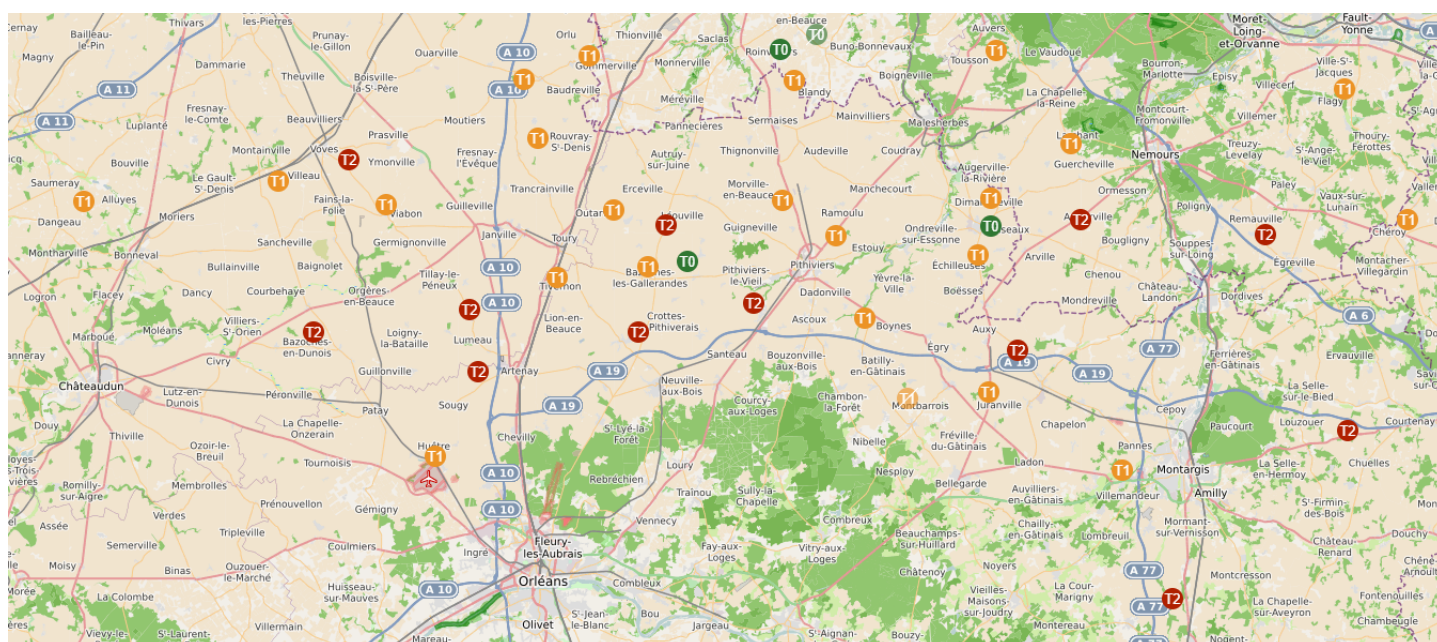
Faible

Fort

L'intégralité des parcelles ayant dépassé le stade 4 feuilles, la présence de pucerons verts aptères est fréquemment observée.

Chaque semaine, une carte vous sera présentée avec les parcelles observées et si elles sont au seuil de traitement.

Vous pouvez retrouver cette carte sur [ce lien](#), ou sur notre site : rubrique « Outils » - Alerte Pucerons



Comment lire cette carte ?

La couleur et le texte des points indiquent le nombre de traitements préconisés sur la parcelle (Ø, T1, T2, ...).

- T0 seuil de risque pucerons non atteint
- T1 seuil de risque atteint, T1 réalisé ou à réaliser
- T2 seuil de risque atteint, T2 réalisé ou à réaliser
- T3 seuil de risque atteint, T3 réalisé ou à réaliser

Prévisions

Les vols de pucerons augmentent, la vigilance et les observations doivent être renforcées.

Pour aller plus loin



Le risque **puceron vert du pêcher** est lié à sa capacité à transmettre des viroses à la plante. Sa gestion se complique par sa résistance à la famille des pyréthrinoïdes.

PUCERONS VERTS AILES

Contexte d'observations

Sur 12 parcelles observées, 7 signalent des pucerons verts ailés, allant de 2 à 24 % de plantes touchées.



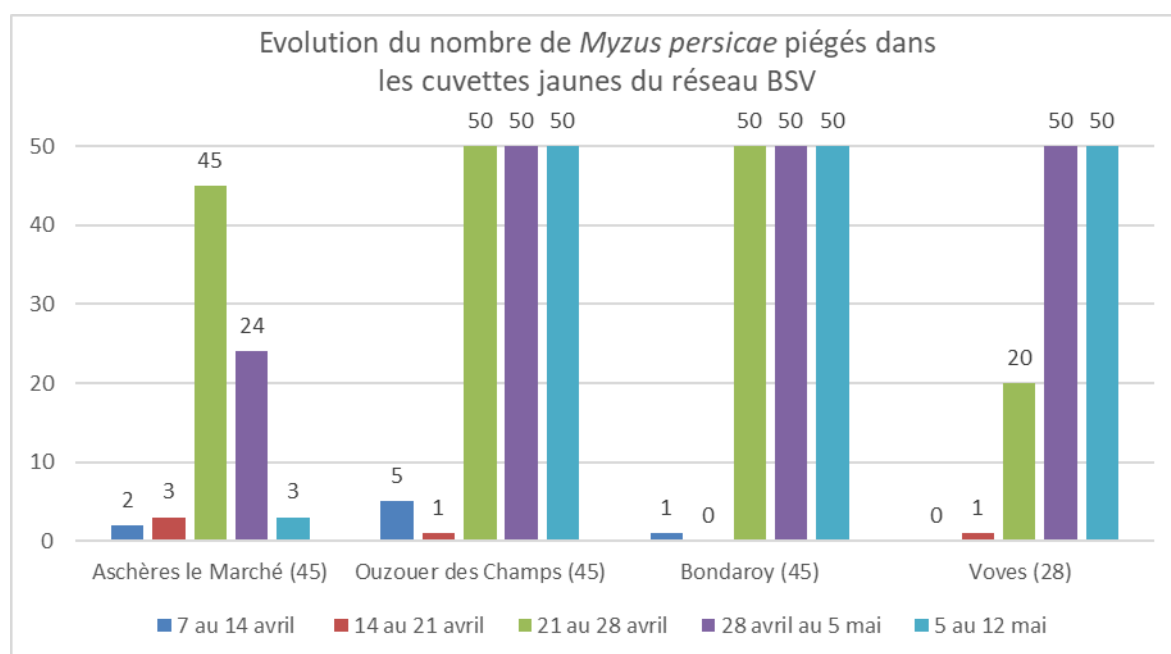
Seuil indicatif de risque

Le seuil d'intervention ne s'applique que **sur les pucerons verts aptères** et à partir du stade 2 feuilles vraies.

Captures dans cuvettes jaunes :

Dans les 4 sites pourvus de cuvettes jaunes (Voves, Bondaroy, Aschères le Marché et Ouzouer des Champs) la détermination par la FREDON s'arrête à 50 *Myzus persicae*. Ces cuvettes sont en place du vendredi au vendredi et sont relevées 4 jours avant chaque BSV.

Dans toutes les cuvettes, de 3 à 50 *Myzus persicae* ont été identifiés pour la semaine du 5 mai au 12 mai.



COLLEMBOLLES

Contexte d'observations

Les collembolles sont de petits arthropodes sauteurs pouvant être observés sous les feuilles. De couleur jaune, noire ou verte, **ils peuvent facilement être confondus avec des pucerons**. Ils sont favorisés par un climat humide et froid, un sol avec présence de résidus.



La présence reste importante et trop de confusions persistent avec les pucerons.

<https://www.itbfr.org/tous-les-articles/article/news/pucerons-collembolles-ne-pas-les-confondre/>

Seuil indicatif de risque

Il n'existe aucun moyen de lutte contre ce ravageur.

En approchant une pointe de couteau, ce ravageur va sauter, contrairement à un puceron. Vous pouvez retrouver sa fiche d'identification dans le [guide Betagia page 36](#) ou en cliquant sur la photo ci-contre :



Contexte d'observations



Des galeries translucides à contour irrégulier qui vont brunir et se dessécher par la suite. On observe également des chenilles dans les galeries ainsi que la présence d'œufs blancs au dos des feuilles qui vont engendrer les générations suivantes.

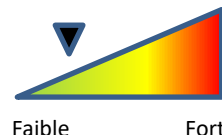
Sur 8 observations, 4 signalent des dégâts allant de 4 à 32 %, et 1 la présence d'œufs.

Seuil indicatif de risque

Avant couverture du sol, le seuil de nuisibilité est atteint si **10 %** des plantes présentent des dégâts.

Prévision

Surveiller l'extension des pégomyyes **lorsque les conditions météorologiques sont sèches et chaudes.**



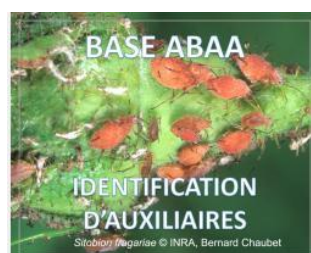
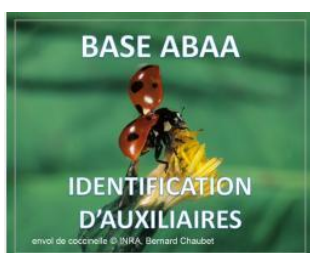
Auxiliaires

Des auxiliaires ont été observés cette semaine :

- 5 parcelles avec des coccinelles adultes
- 1 parcelle avec des œufs de coccinelles
- 1 parcelle avec des entomophthorales

Tous ces auxiliaires se trouvent en photo et en description :

- dans le guide Betagia que vous pouvez trouver au format pdf sur le site internet de l'ITB dans la rubrique « Publications » : <https://www.itbfr.org/publications/guide-betagia/>
- ou en cliquant sur les images ci-dessous :



Lien vers les notes nationales « biodiversité » :



Levées et repousses d'adventices

Contexte d'observation

Les précipitations régulières favorisent un désherbage de qualité.

Avec l'augmentation des températures, il convient de surveiller l'apparition des relevées et envisager une nouvelle intervention. L'enherbement doit être maîtrisé jusqu'au stade couverture du sol des betteraves.

Aucune intervention mécanique n'est possible avant le stade 4 feuilles vraies des betteraves en raison du manque de sélectivité des matériels ainsi que l'hétérogénéité du développement des betteraves.

Principales adventices en rotation betteravière :



Rappel des règles de base

- Intervenir sur des adventices jeunes, point vert à cotylédons étalés, de manière à pouvoir appliquer des doses réduites.
- Réaliser les traitements en bonnes conditions d'hygrométrie, au moins 70 %, et avec un vent inférieur à 19 km/h, règle de force 3 Beaufort obligatoire.
- Utiliser un volume d'eau de 80 à 150 l/ha garantit une efficacité optimum. Le recours à des volumes inférieurs est possible à la condition d'optimiser plus les conditions d'application.
- Utiliser des buses classiques à fente ou des buses à pastille de calibrage, elles assurent la meilleure répartition de la bouillie et un nombre d'impacts au moins égal à 50 /cm², nombre minimum reconnu pour les produits de contact.

Prévisions

Les parcelles au stade 6 feuilles vont pouvoir faire l'objet d'une première intervention mécanique. Avant d'intervenir, s'assurer que le sol soit suffisamment ressuyé et qu'aucune pluie n'intervienne dans les 24h pour une bonne efficacité.

