



BETTERAVE SUCRIERE

N° 09

Du 15/06/2022

Rédacteurs

Bulletin rédigé par
l'Institut Technique de la
Betterave.

Observateurs

ITB Centre-Val de Loire,
GEETA Pithiviers, Cristal
Union, Ouvre et fils,
Tereos, Axereal,
Coopérative de
Boisseaux, Coopérative
de Puiseaux, Soufflet
Agriculture, Traitaphyt,
agriculteurs.

Directeur de publication :

Philippe NOYAU
Président de la Chambre
régionale d'agriculture du
Centre-Val de Loire
13 avenue des Droits de
l'Homme – 45921 ORLEANS

Ce bulletin est produit à
partir d'observations
ponctuelles. Il donne une
tendance de la situation
sanitaire régionale, qui ne
peut pas être transposée
telle quelle à la parcelle.

La Chambre régionale
d'agriculture du Centre-Val
de Loire dégage donc toute
responsabilité quant aux
décisions prises par les
agriculteurs pour la
protection de leurs cultures.

*Action du plan Ecophyto
piloté par les ministères en
charge de l'agriculture, de
l'écologie, de la santé et de
la recherche, avec l'appui
technique et financier de
l'Office français de la
Biodiversité*

EN BREF

- Stade moyen de la culture : 100 % de couverture
- Des pontes de charançons sont toujours constatées en parcelles
- Pas de ravageurs type pégomyies, teignes, noctuelles actuellement

Ravageurs

PEGOMYIES

Contexte d'observations

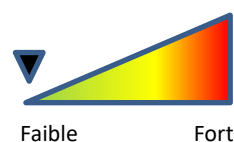
Des galeries translucides à contour irrégulier qui vont brunir et se dessécher par la suite. On observe également des chenilles dans les galeries ainsi que la présence d'œufs blancs au dos des feuilles qui vont engendrer les générations suivantes.

Sur 15 parcelles observées, seules 2 indiquent des dégâts, et **aucune n'est au seuil**.



Seuil indicatif de risque

Avant couverture du sol, le seuil de nuisibilité est atteint si **10 %** des plantes présentent des dégâts.



Prévision

Surveiller son évolution si les températures dépassent la normale.

NOCTUELLES

Contexte d'observations

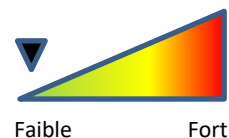
Leur présence est détectable grâce aux perforations et déjections qu'elles laissent dans le feuillage. Ces chenilles sont très voraces et polyphages, et se nourrissent principalement de feuilles. En l'absence d'irrigation les dégâts sont souvent plus fréquents.

Aucune parcelle ne signale de plantes touchées par les noctuelles.



Seuil indicatif de risque

Après couverture du sol, le seuil de nuisibilité est atteint si **50 % des plantes présentent des perforations**.



Prévision

Le risque reste faible actuellement mais peut rapidement évoluer si les températures augmentent et que les précipitations restent faibles.

PUCERONS

Vu le stade des betteraves aujourd'hui, les observations de pucerons sur betteraves ont été arrêtées. En effet, le stade actuel de plus 90 % de couverture ne permet plus d'intervention contre ce ravageur.

TEIGNES

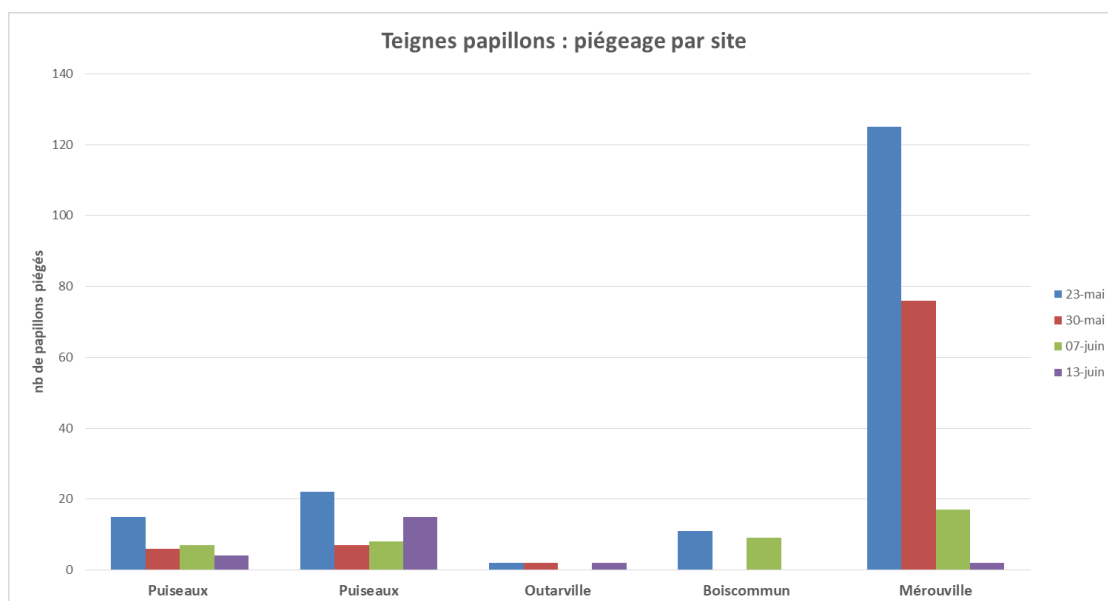
Contexte d'observations

Jusqu'à la récolte, les teignes apparaissent d'abord en bordure ainsi que dans les zones où la réserve hydrique est la plus faible. Comme illustré ici, l'observation des chenilles n'est pas facile. Ces dernières creusent le collet de la betterave pour s'y dissimuler.



➤ Suivi des vols de papillons :

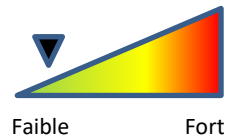
Cette semaine les captures stagnent (15 papillons à Puiseaux) et Mérouville est encore en baisse avec seulement 2 papillons (17 semaine dernière).



Aucune parcelle ne signale de dégâts de chenilles cette semaine.

Seuil indicatif de risque

Le seuil est atteint lorsque 10 % des plantes sont touchées par des dégâts de chenilles.



Prévisions

Les températures chaudes sont favorables à ce ravageur. **Surveiller le cœur des betteraves pour observer les premières chenilles dans les zones où le stress hydrique est marqué.**

CHARANCON *LIXUS JUNCII*

Contexte d'observations



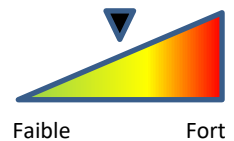
Les températures favorisent encore le développement de charançons *Lixus juncii*.

3 parcelles du réseau signalent la présence d'adultes et 11 parcelles des pontes sur les pétioles, allant de 4 à 76 % de plantes touchées par des pontes.

Comme illustré sur cette photo, on observe une déformation du pétiole avec un point noir à l'emplacement de la piqûre. En fendant le pétiole, un petit œuf jaune orangé est observable. Attention de ne pas confondre ces dégâts avec des chenilles de teignes qui peuvent elles aussi attaquer le pétiole.

Seuil indicatif de risque

Bien qu'il n'y ait pas de seuil de risque, il convient d'éviter les pontes car aucun moyen de lutte n'existe sur les œufs et les larves. La lutte est essentielle dans les parcelles non irriguées.



Prévisions

Ce parasite est en extension. Il faut renforcer la surveillance des parcelles à l'ensemble de la région.

Outil « Alerte charançons »

L'ITB propose une carte interactive de la présence du charançon *Lixus juncii* et de ses pontes. Elle est établie à partir des observations de l'ITB et des partenaires de la filière, saisies dans Vigicultures®. Vous pouvez consulter l'article <https://www.itbfr.org/outils/alerte-charancons/> pour en savoir plus sur cet outil et retrouver la carte interactive mis à jour de façon hebdomadaire sur <http://charancons.itbfr.org/>

Comment lire cette carte ?

La forme des figurés indique la culture observée.

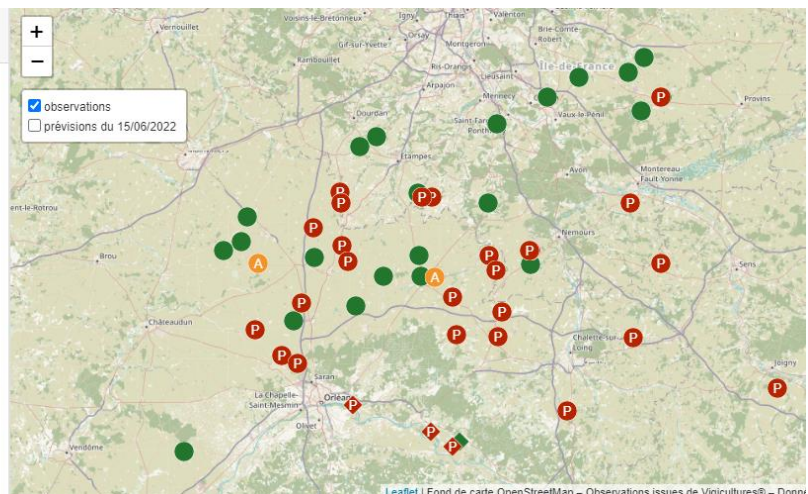
- betterave sucrière
- betterave porte-graines
- ◆ betterave potagère

La couleur et le texte des points reflètent la situation des parcelles.

- aucun *Lixus juncii* observé
- A présence d'adultes
- P présence de pontes
- L présence de galeries de larves

La couleur du fond de carte indique la sortie du modèle prédictif.

- conditions météo non favorables à la présence d'adultes
- conditions météo favorables à la présence d'adultes



Auxiliaires

Les conditions climatiques sont toujours favorables aux auxiliaires.

Cette semaine, des observateurs nous ont signalé leur présence :

- 2 parcelles avec des larves de coccinelles
- 2 parcelles avec des larves de syrphes

Tous ces auxiliaires se trouvent en photo et en description dans le guide Betagia. Vous pouvez trouver ce guide au format pdf sur le site internet de l'ITB dans la rubrique « Publications ».

Maladies foliaires

Des seuils de déclenchement des interventions pour chaque maladie ont été établis par l'ITB pour minimiser les pertes de rendement et la dissémination des champignons. Ces seuils sont de :

Maladies	Régions	T1	T2	T3
Début de protection avant le 15 août				
Oïdium	Toutes régions	15 %	30 %	30 %
Rouille	Toutes régions	15 %	40 %	40 %
Ramulariose	Toutes régions	5 %	20 %	25 %
Cercosporiose	Centre Val de Loire	Premiers symptômes	20 %	25 %

Les observations maladies foliaires débuteront le **20 juin 2022**.



Les tâches de bactériose Pseudomonas, noirâtres de formes variables, **ne doivent pas être confondues avec de la cercosporiose !!**

Vous trouvez chaque semaine la carte de l'outil « Alerte maladies » sur le site de l'ITB : <http://maladies.itbfr.org>