

BETTERAVE SUCRIERE

N° 06

du 25/05/2022

Rédacteurs

Bulletin rédigé par
l'Institut Technique de la
Betterave.

Observateurs

ITB Centre-Val de Loire,
GEETA Pithiviers, Cristal
Union, Ouvre et fils,
Tereos, Alliance Négoce,
Axereal, Coopérative de
Boisseaux, Coopérative
de Puisseaux, Soufflet
Agriculture, Taitraphyt,
agriculteurs.

Directeur de publication :

Philippe NOYAU
Président de la Chambre
régionale d'agriculture du
Centre-Val de Loire

13 avenue des Droits de
l'Homme – 45921 ORLEANS

Ce bulletin est produit à
partir d'observations
ponctuelles. Il donne une
tendance de la situation
sanitaire régionale, qui ne
peut pas être transposée
telle quelle à la parcelle.

La Chambre régionale
d'agriculture du Centre-Val
de Loire dégage donc toute
responsabilité quant aux
décisions prises par les
agriculteurs pour la
protection de leurs cultures.

*Action du plan Ecophyto
pilote par les ministères en
charge de l'agriculture, de
l'écologie, de la santé et de
la recherche, avec l'appui
technique et financier de
l'Office français de la
Biodiversité*

EN BREF

- Pucerons noirs population stable ou en début de régression
- Pucerons verts en augmentation en parcelles F8 peu présents en parcelles NNI
- Stade 10 à 12 feuilles à 70 % de couverture

Ravageurs

PEGOMYIES

Contexte d'observations

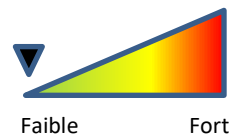
Des galeries translucides à contour irrégulier qui vont brunir et se dessécher par la suite. On observe également des chenilles dans les galeries ainsi que la présence d'œufs blancs au dos des feuilles qui vont engendrer les générations suivantes.

Seulement 2 parcelles signalent des dégâts cette semaine sans atteindre le seuil d'intervention.



Seuil indicatif de risque

Avant couverture du sol, le seuil de nuisibilité est atteint si 10 % des plantes présentent des dégâts.



Prévision

L'extension des pégomyies est peu probable en raison d'un retour à **des températures plus proches de la normale.**

**ABONNEZ-VOUS GRATUITEMENT
AUX BSV DE LA RÉGION CENTRE-VAL DE LOIRE**

<http://bsv.centre.chambagri.fr/>

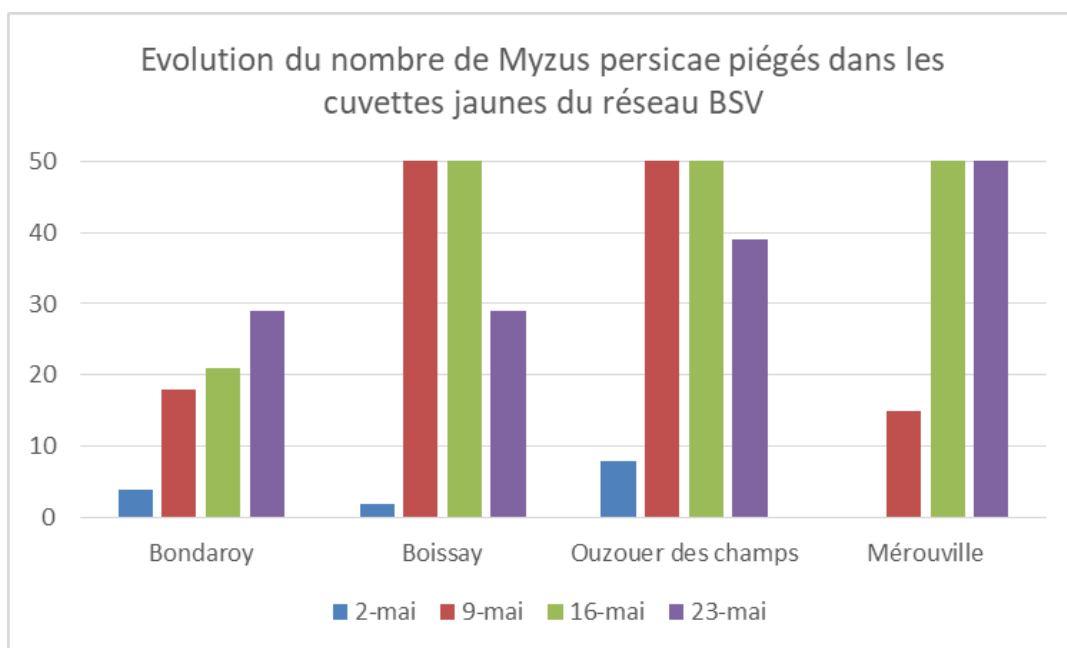
Contexte d'observations

➤ Captures dans cuvettes jaunes :

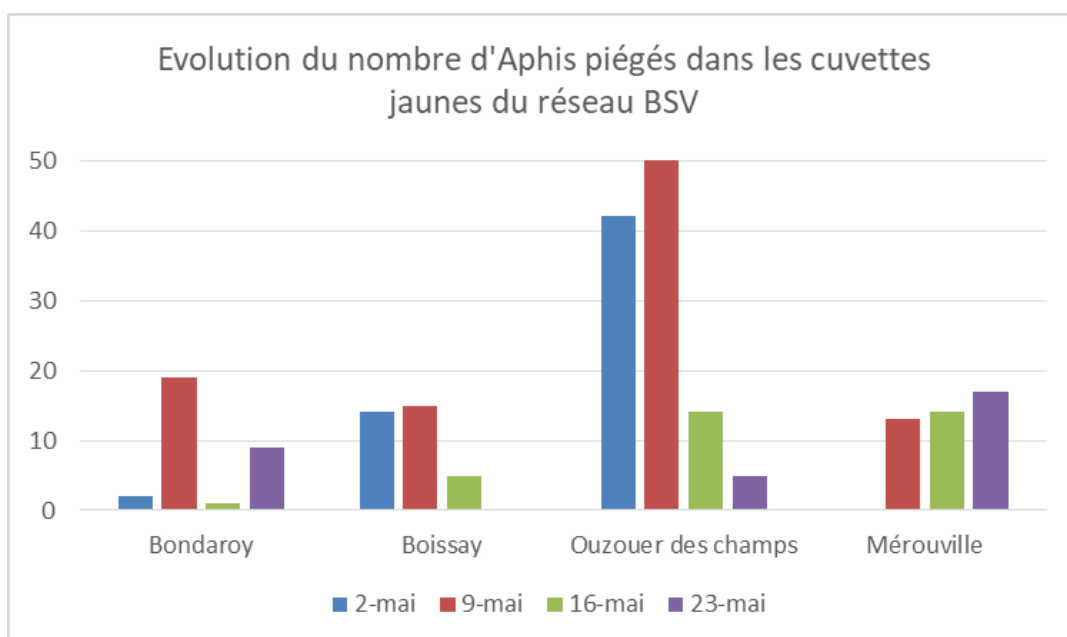
Dans les 4 sites pourvus de cuvettes jaunes (Boissay Bondaroy, Mérouville, Ouzouer des Champs) la détermination par la FREDON s'arrête à 50 *Myzus persicae*. Les premiers relevés de cuvettes ont eu lieu le 25 avril.



Les relevés des cuvettes jaunes montrent que les populations de pucerons verts *Myzus persicae* sont stables après l'augmentation des semaines précédente.



Les pucerons noirs n'évoluent pas dans les cuvettes.



➤ **Observations sur betteraves :**

Pucerons noirs aptères :

Des colonies de **pucerons noirs aptères** ont encore été observées cette semaine :

- dans 4 parcelles non NNI, allant de 4 à 100 % de plantes touchées
- dans 10 parcelles en NNI, allant de 4 à 80 % de plantes touchées



*Pour rappel, les interventions se déclenchent sur le seuil des **pucerons verts aptères** et non sur les pucerons noirs.*

Pucerons verts aptères :

Sur 5 parcelles observées sans NNI :

- 2 parcelles en F8 signalent des pucerons avec 20 % (Voves) et 48 % (Bondaroy) et sont donc au seuil d'intervention.
- Bricy F8 ne signale plus de pucerons verts cette semaine
- 1 parcelle **en bio** à 92 % (Outarville)
- 1 parcelle déjà traitée est sous traitement (T2) à Mérouville



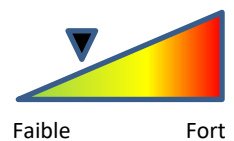
Sur 16 parcelles observées avec NNI :

- **11 sont indemnes de pucerons car toujours sous protection**
- 1 observe des pucerons **mais n'est toujours au seuil** d'intervention fixé à 10 % de plantes porteuses de pucerons verts aptères
- 4 parcelles sont sous T1, à Baigneaux, Roches, Puiseaux et à Pithiviers

Les populations de pucerons verts aptères restent très faibles en parcelles NNI avec en moyenne 1 puceron juvénile de très petite taille par betterave touchée.

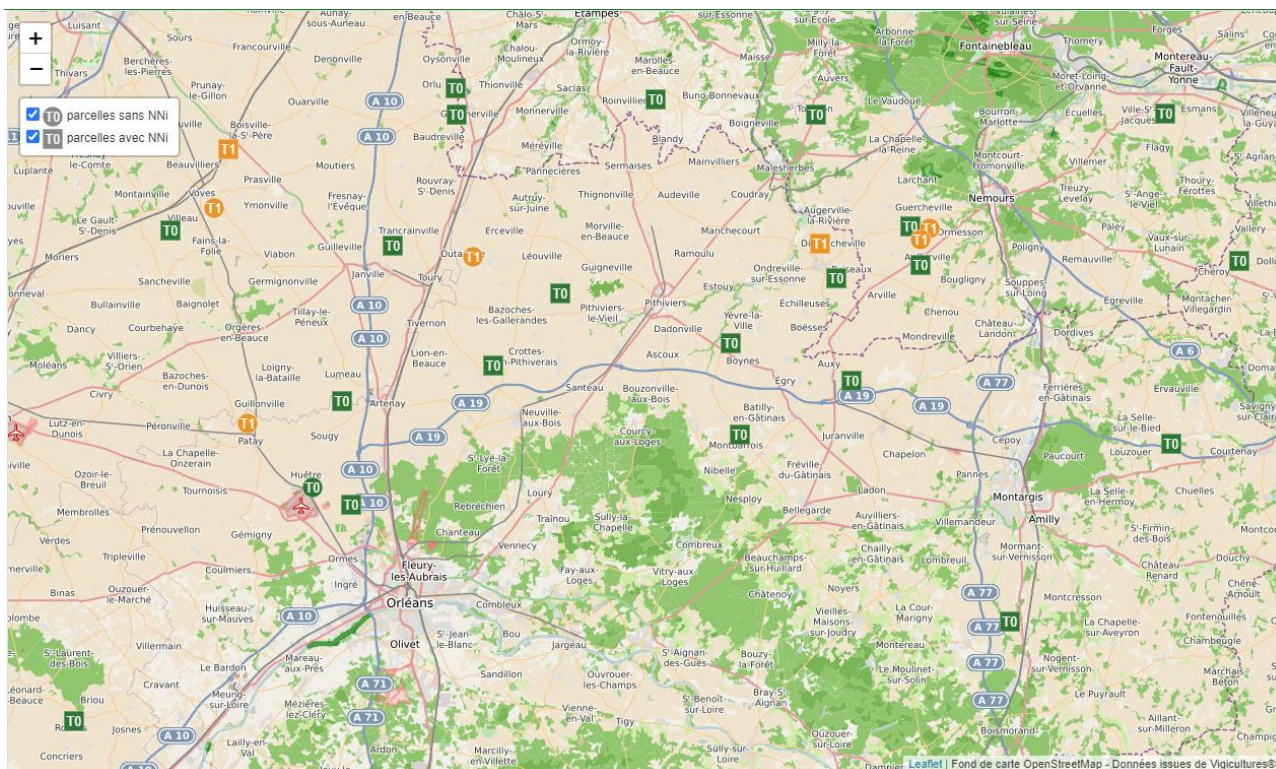
Seuil indicatif de risque

10 % des plantes comportant au moins 1 ou 2 pucerons verts aptères à partir du stade 2 feuilles vraies.



Chaque semaine, une carte vous sera présentée avec les parcelles observées et si elles sont au seuil de traitement.

Vous pouvez retrouver cette carte sur <http://pucerons.itbfr.org/AlertePucerons/>



Prévisions

Renforcer la surveillance dans vos parcelles F8. Les parcelles NNI restent bien protégées et s'approchent du stade couverture du sol. Vu les prévisions à venir (températures plus faibles), ce ravageur va régresser.

Avant toute intervention, une observation au champ est nécessaire. Chaque parcelle est différente de par sa localisation, son exposition et son environnement. Une situation voisine n'est pas forcément le cas pour toutes les parcelles environnantes.

TEIGNES

Contexte d'observations

Dès le stade 6 à 8 feuilles jusqu'à la récolte, les teignes apparaissent d'abord en bordure de parcelles puis dans les zones où la réserve hydrique est la plus faible.

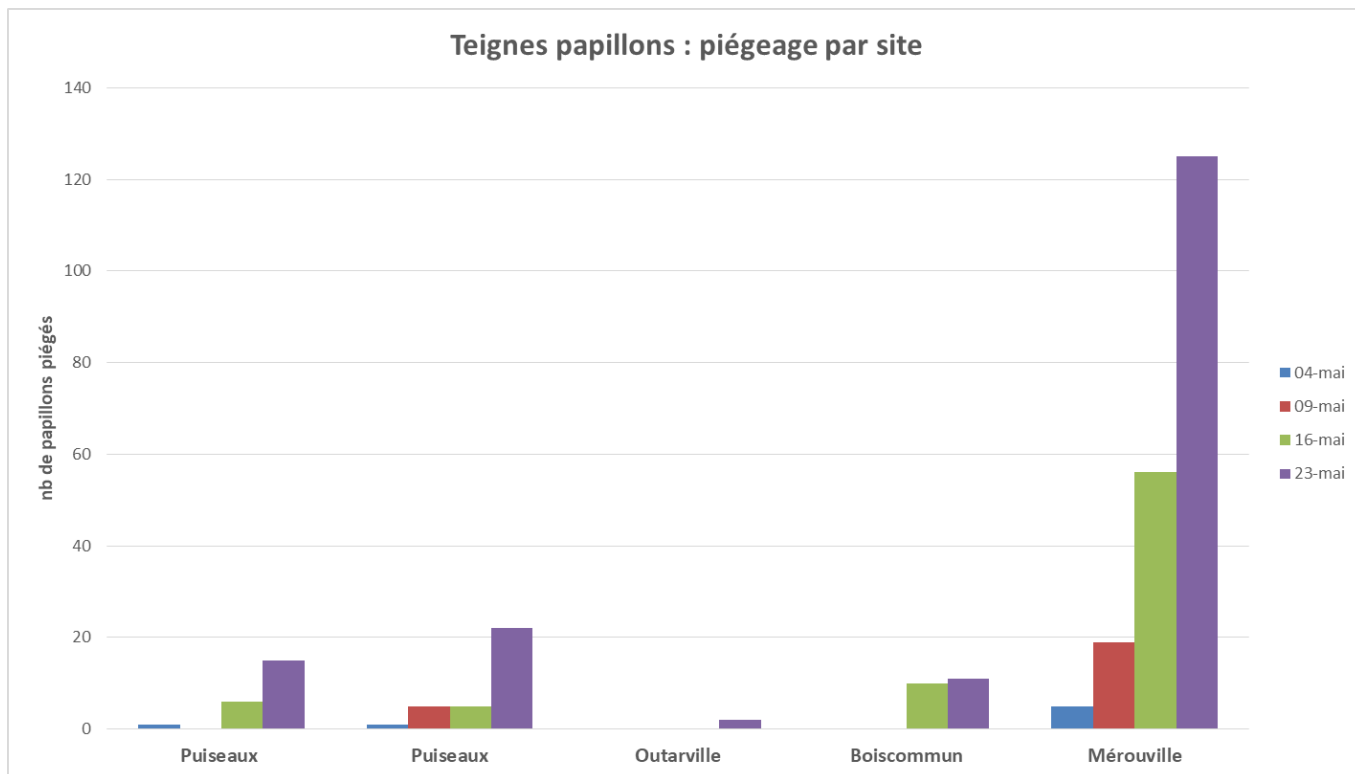
Comme illustré ici, l'observation des chenilles n'est pas facile. Ces dernières creusent le collet de la betterave pour s'y dissimuler.



➤ **Suivi des vols de papillons :**

Les relevés ont commencé le 25 avril.

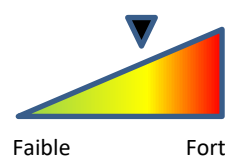
Cette semaine **5 sites** ont capturé des papillons de teigne, avec un maximum de 125 papillons à Mérouville. Tous les pièges en capturent à la hausse.



2 parcelles signalent des plantes avec des dégâts de chenilles à hauteur de 8 % (Janville) et de 20 % à Patay (parcelle bio).

Seuil indicatif de risque

Le seuil est atteint lorsque 10 % des plantes sont touchées par des dégâts de chenilles.



Prévisions

Les températures plus faibles et à venir sont moins favorables à ce ravageur. **Surveiller le cœur des betteraves pour observer les premières chenilles dans les zones où le stress hydrique est marqué.**

Contexte d'observations



Les températures chaudes favorisent l'apparition de charançons *Lixus juncii*.

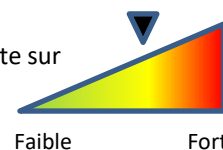
7 parcelles du réseau signalent la présence d'adultes et 6 parcelles les premières pontes sur les pétioles.

Comme illustré sur cette photo, on observe une déformation du pétiole avec un point noir à l'emplacement de la piqûre. En fendant le pétiole, un petit œuf jaune orangé est observable.

Attention de ne pas confondre ces dégâts avec des chenilles de teignes qui peuvent elles aussi attaquer le pétiole.

Seuil indicatif de risque

Bien qu'il n'y ait pas de seuil de risque, il convient d'éviter les pontes car aucun moyen de lutte n'existe sur les œufs et les larves. La lutte est essentielle dans les parcelles non irriguées.



Prévisions

Ce parasite est en extension. Il faut renforcer la surveillance des parcelles à l'ensemble de la région.

Outil « Alerte charançons »

L'ITB propose une carte interactive de la présence du charançon *Lixus juncii* et de ses pontes. Elle est établie à partir des observations de l'ITB et des partenaires de la filière, saisies dans Vigicultures®.

Vous pouvez consulter l'article <https://www.itbfr.org/outils/alerte-charancons/> pour en savoir plus sur cet outil et retrouver la carte interactive mis à jour de façon hebdomadaire sur <http://charancons.itbfr.org/>

Comment lire cette carte ?

La forme des figurés indique la culture observée.

- betterave sucrière
- betterave porte-graines
- ◆ betterave potagère

La couleur et le texte des points reflètent la situation des parcelles.

- aucun *Lixus juncii* observé
- présence d'adultes
- présence de pontes
- présence de galeries de larves

La couleur du fond de carte indique la sortie du modèle prédictif.

- conditions météo non favorables à la présence d'adultes
- conditions météo favorables à la présence d'adultes

Cet outil synthétise plusieurs variables liées au charançon *Lixus juncii*, observées ou simulées. Le détail de la situation sanitaire des sites d'observation est disponible en cliquant sur les points. L'affichage correspond aux dernières observations réalisées.

Les données d'observation sont issues de Vigicultures® et collectées par l'ITB et ses partenaires FNAMS et Chambres d'Agriculture, les services agronomiques des sucreries, ainsi que les autres observateurs du BSV.

Au regard de la biologie du ravageur, l'efficacité des produits homologués n'est pas démontrée dans les expérimentations de l'ITB. Plus de détails sur la gestion du Charançon dans les [notes d'informations de l'ITB](#).

Auxiliaires

Les conditions climatiques restent favorables aux auxiliaires.

Cette semaine, des observateurs nous ont signalé leur présence :

- 2 parcelles avec des coccinelles adultes avec 4 % et 8 % de betteraves porteuses
- 4 parcelles avec des larves de coccinelles allant de 4 % à 40 % à Patay (parcelle bio)
- 2 parcelles avec des pucerons verts aptères parasités par des hyménoptères, 7% et 12 % à Voves
- 3 parcelles avec des larves de syrphes de 2 à 26 %
- 1 parcelle avec des larves de chrysopes

Tous ces auxiliaires se trouvent en photo et en description dans le guide Betagia. Vous pouvez trouver ce guide au format pdf sur le site internet de l'ITB dans la rubrique « Publications ».

Gestion des résistances en culture de betterave sucrière et limite des risques de résistance

Sortie d'une note commune sur la gestion des résistances des bio-agresseurs aux produits phytosanitaires en culture de betterave sucrière consultable sur : [Note Commune résistances betterave sucrière - Avril 2022](#)