



BETTERAVE SUCRIERE

N° 04

du 11/05/2022

Rédacteurs

Bulletin rédigé par
l'Institut Technique de la
Betterave.

Observateurs

ITB Centre-Val de Loire,
GEETA Pithiviers, Cristal
Union, Ouvre et fils,
Tereos, Alliance Négoce,
Axereal, Coopérative de
Boisseaux, Coopérative
de Puiseaux, Soufflet
Agriculture, Taitraphyt,
agriculteurs.

Directeur de publication :

Philippe NOYAU
Président de la Chambre
régionale d'agriculture du
Centre-Val de Loire

**13 avenue des Droits de
l'Homme – 45921 ORLEANS**

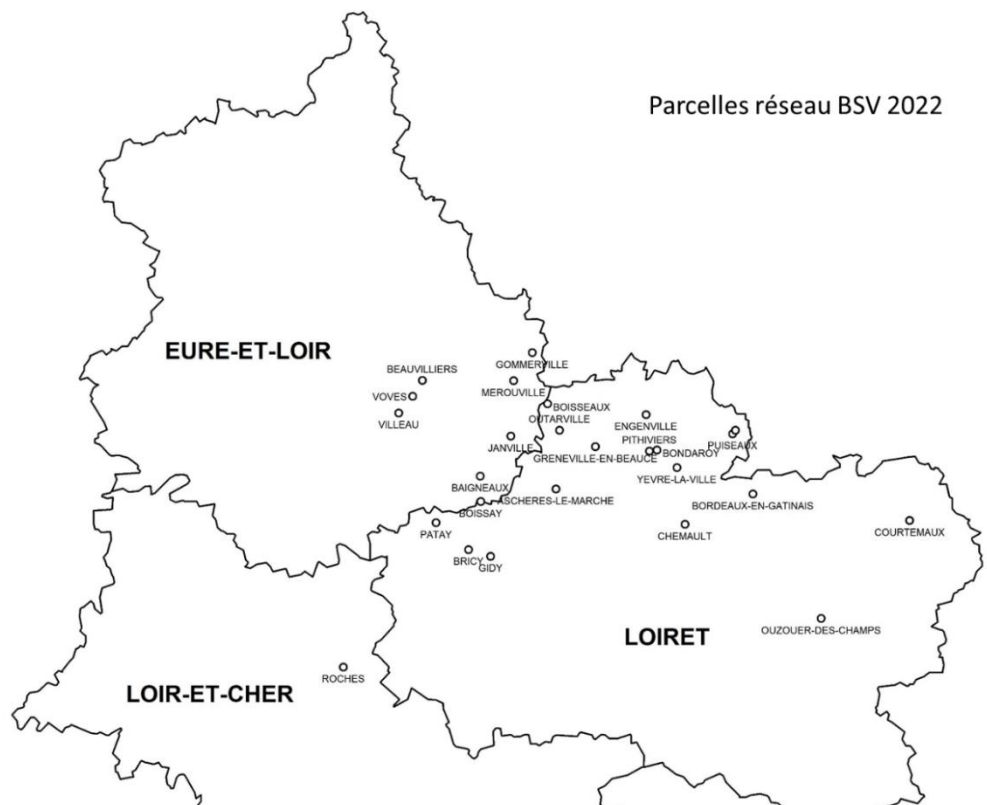
Ce bulletin est produit à
partir d'observations
ponctuelles. Il donne une
tendance de la situation
sanitaire régionale, qui ne
peut pas être transposée
telle quelle à la parcelle.

La Chambre régionale
d'agriculture du Centre-Val
de Loire dégage donc toute
responsabilité quant aux
décisions prises par les
agriculteurs pour la
protection de leurs cultures.

*Action du plan Ecophyto
pilote par les ministères en
charge de l'agriculture, de
l'écologie, de la santé et de
la recherche, avec l'appui
technique et financier de
l'Office français de la
Biodiversité*

EN BREF

- Présence de nombreux pucerons noirs dans les parcelles, pucerons verts en non NNI et bio, et arrivée en parcelles NNI en fin de persistance.
- Papillons de teignes observés dans les pièges.



Semis et levée

Après ajustements, nous avons dans le réseau :

- 21 parcelles suivies avec NNI
- 4 parcelles sans NNI
- 2 bio sans interventions phytosanitaires

Le stade de développement est actuellement de 5 à 11 feuilles

Ravageurs

CONTEXTE

Afin de pouvoir bien identifier les bioagresseurs ou les symptômes d'attaques qui commencent à apparaître, le guide BetaGIA est l'outil idéal pour vous accompagner dans la surveillance des parcelles et bien gérer ces attaques.

Accessible auprès de vos experts régionaux ou au format PDF sur le site internet de l'ITB dans la rubrique « Publications ».



PEGOMYIES

Contexte d'observations

Des galeries translucides à contour irrégulier qui vont brunir et se dessécher par la suite. On observe également des chenilles dans les galeries ainsi que la présence d'œufs blancs au dos des feuilles qui vont engendrer les générations suivantes.

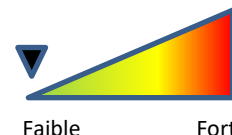
Aucune parcelle ne signale de dégâts cette semaine.

Seuil indicatif de risque

Avant couverture du sol, le seuil de nuisibilité est atteint si **10 %** des plantes présentent des dégâts.

Prévision

Surveiller l'extension des pégomyies **lorsque les conditions météorologiques sont sèches et chaudes.**



PUCERONS

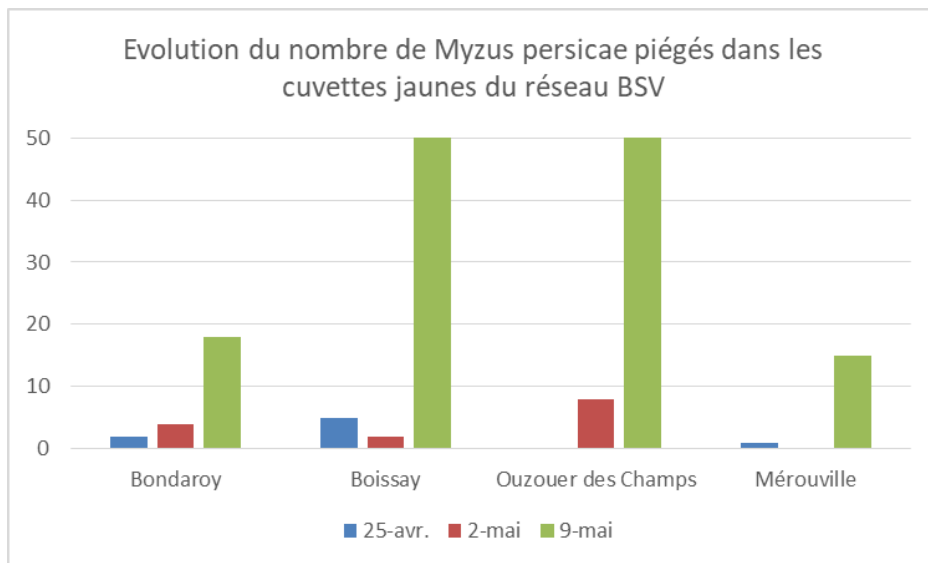
Contexte d'observations

- Captures dans cuvettes jaunes :

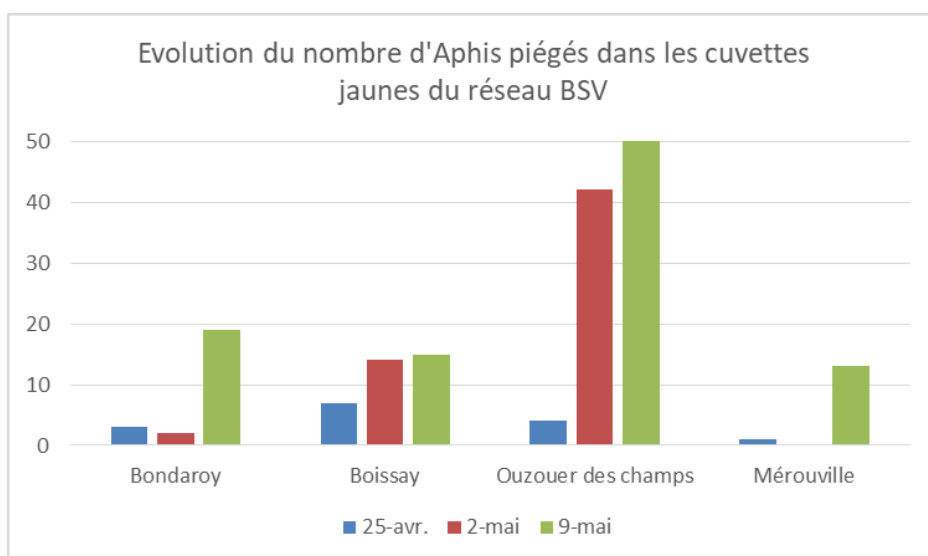
Dans les 4 sites pourvus de cuvettes jaunes (Boissay Bondaroy, Mérouville, Ouzouer des Champs) la détermination par la FREDON s'arrête à 50 *Myzus persicae*. Les premiers relevés de cuvettes ont eu lieu le 25 avril.



Les relevés des cuvettes jaunes montrent que les populations de pucerons verts *Myzus persicae* ont fortement évolué depuis la semaine précédente, atteignant les 50 pucerons pour Boissay et Ouzouer des Champs (le décompte par la Fredon s'arrêtant à 50) et plus de 15 pour Bondaroy et Mérouville.



Les pucerons noirs sont également en augmentation dans les cuvettes, reflétant ainsi les observations faites sur betteraves en pleins champs.



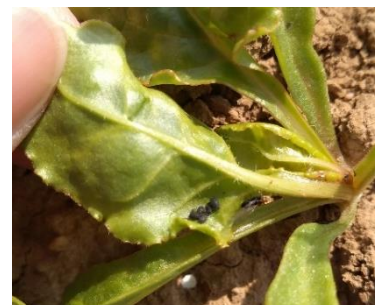
➤ **Observations sur betteraves :**

Pucerons noirs :

Des colonies de **pucerons noirs aptères** ont encore été observées cette semaine :

- dans 6 parcelles non NNI, allant de 16 % à 84 % de plantes touchées
- dans 14 parcelles en NNI, avec 4 et 100 % de plantes touchées

Des **pucerons noirs ailés** sont également largement observés allant de 10 % à 60 % de plantes touchées.



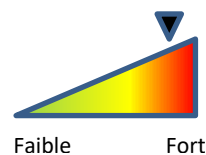
Pour rappel, les interventions se déclenchent sur le seuil des **pucerons verts aptères** et non sur les pucerons noirs.

Pucerons verts aptères :



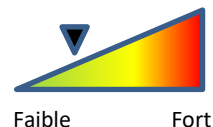
Sur 6 parcelles observées sans NNI :

- 3 parcelles en F8 signalent des pucerons allant de 12 % (Bricy) à 52 % (Voves) et sont donc au seuil d'intervention
- 2 parcelles en bio vont de 44 % (Outarville) à 72 % (Patay bio)
- 1 parcelle déjà traitée est de nouveau au seuil d'intervention d'un T2 (Mérrouville) avec 68 %



Sur 17 parcelles observées avec NNI :

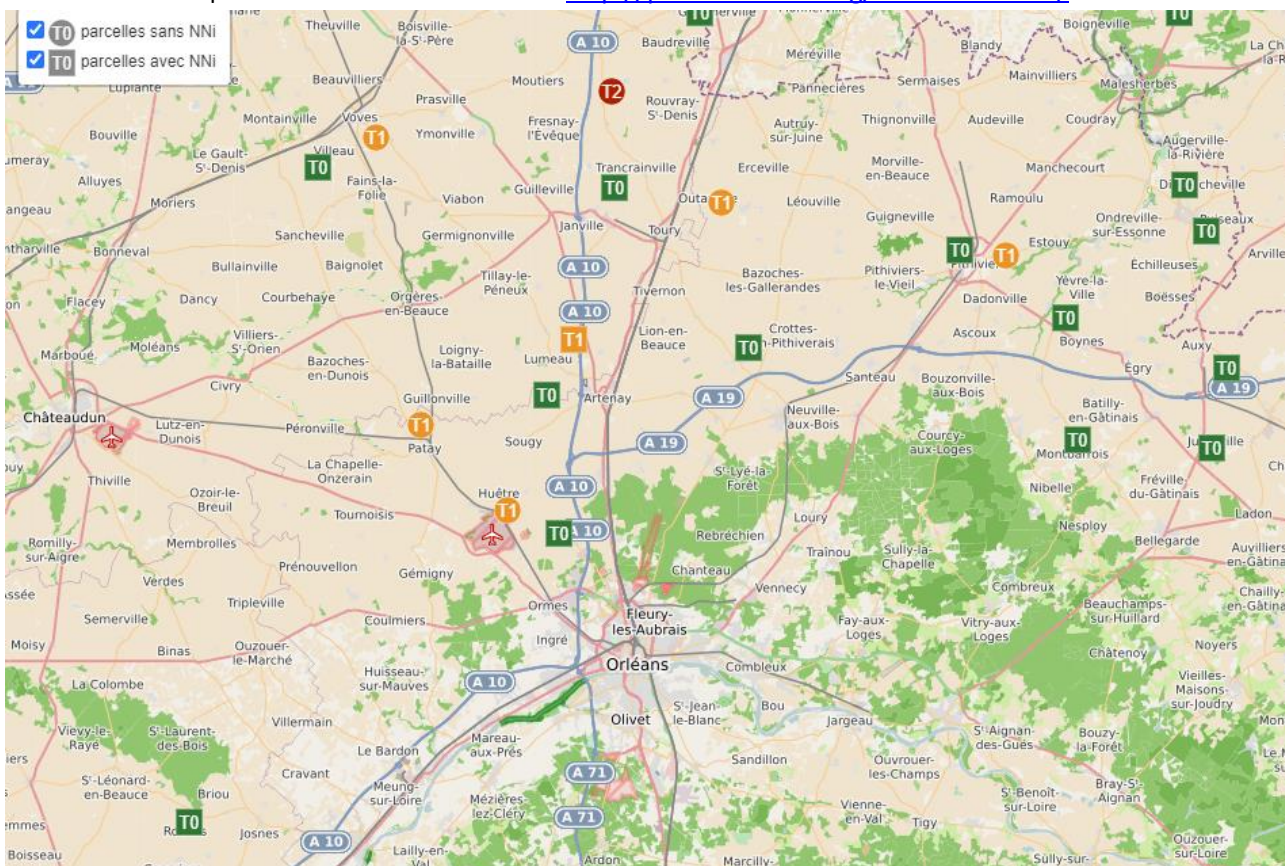
- 10 sont indemnes de pucerons car toujours sous protection
- 6 observent des pucerons mais sont toujours sous le seuil d'intervention fixé à 10 % de plantes porteuses de pucerons verts aptères
- 1 parcelle est au seuil de déclenchement avec 16 % à Baigneaux



Seuil indicatif de risque

10 % des plantes comportant au moins 1 ou 2 pucerons verts aptères à partir du stade 2 feuilles vraies.

Chaque semaine, une carte vous sera présentée avec les parcelles observées et si elles sont au seuil de traitement. Vous pouvez retrouver cette carte sur <http://pucerons.itbfr.org/AlertePucerons/>



Prévisions

Si les températures dépassent 20 degrés avec une faible amplitude jour-nuit, **renforcer la surveillance dans vos parcelles, y compris les parcelles NNI qui arriveraient en fin de persistance.** Vu les prévisions à venir (températures douces le matin, plutôt élevées l'après-midi), ce ravageur peut être à craindre actuellement.

Contexte d'observations

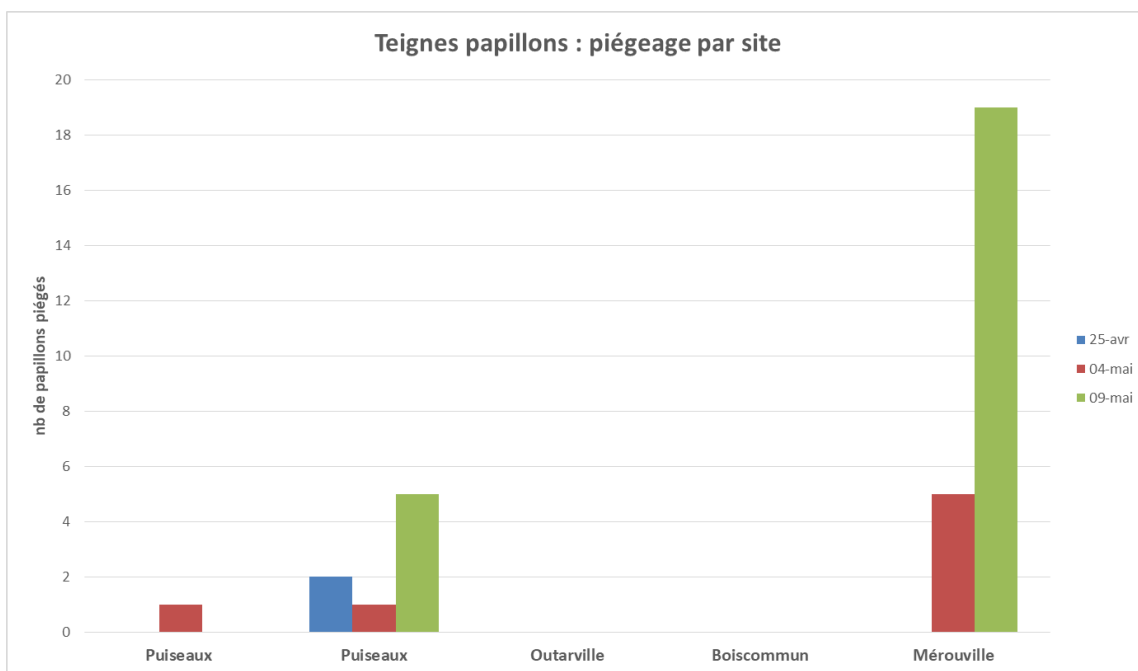
Dès le stade 6 à 8 feuilles jusqu'à la récolte, les teignes apparaissent d'abord en bordure de parcelles puis dans les zones où la réserve hydrique est la plus faible.

Comme illustré ici, l'observation des chenilles n'est pas facile. Ces dernières creusent le collet de la betterave pour s'y dissimuler.



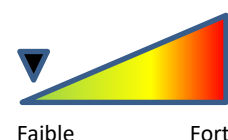
Suivi des vols de papillons :

Les relevés ont commencé le 25 avril. Cette semaine **seulement 2 sites** ont capturés des papillons de teigne, avec un maximum de 19 papillons à Mérouville.



Seuil indicatif de risque

Le seuil est atteint lorsque 10 % des plantes sont touchées par des dégâts de chenilles.

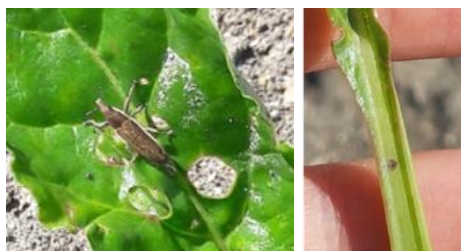


Prévisions

Les températures élevées actuelles et à venir sont favorables à ce ravageur. **Surveiller le cœur des betteraves pour observer les premières chenilles**

CHARANCON *LIXUS JUNCII*

Contexte d'observations



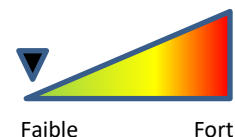
Les températures chaudes peuvent favoriser l'apparition de charançons *Lixus juncii*. Les premières pontes pourraient être observées prochainement sur les pétioles.

Comme illustré sur cette photo, on observe une déformation du pétiole avec un point noir à l'emplacement de la piqûre. En fendant le pétiole, un petit œuf jaune orangé est observable.

Attention de ne pas confondre ces dégâts avec des chenilles de teignes qui peuvent elles aussi attaquer le pétiole.

Seuil indicatif de risque

Bien qu'il n'y ait pas de seuil de risque, il convient d'éviter les pontes car aucun moyen de lutte n'existe sur les œufs et les larves. La lutte est essentielle dans les parcelles non irriguées.



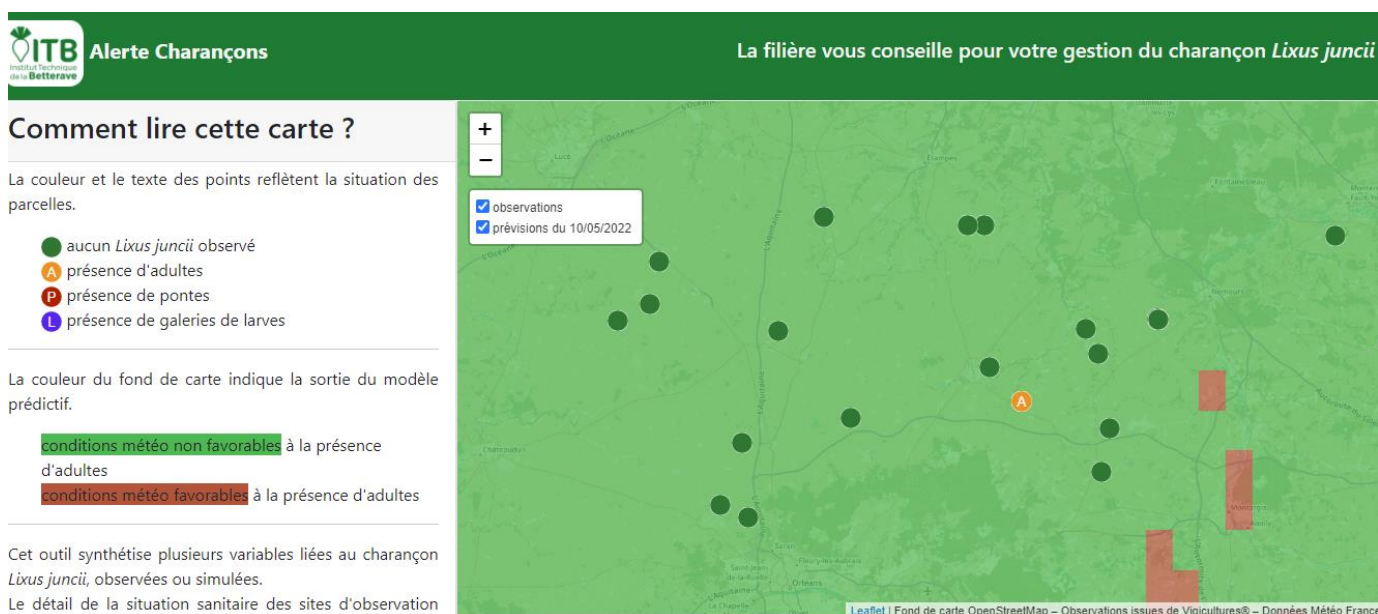
Prévisions

Ce parasite est en extension. Il faut renforcer la surveillance des parcelles afin de mettre en place un plan de prophylaxie.

Outil « Alerte charançons »

L'ITB propose une carte interactive de la présence du charançon *Lixus juncii* et de ses pontes. Elle est établie à partir des observations de l'ITB et des partenaires de la filière, saisies dans Vigicultures®.

Vous pouvez consulter l'article <https://www.itbfr.org/outils/alerte-charancons/> pour en savoir plus sur cet outil et retrouver la carte interactive mis à jour de façon hebdomadaire sur <http://charancons.itbfr.org/>



Auxiliaires

Les conditions climatiques actuelles peuvent être favorables aux auxiliaires.

Cette semaine, des observateurs nous ont signalé leur présence :

- 3 parcelles avec des coccinelles adultes
- 1 parcelle avec des larves de coccinelle
- 1 parcelle avec 24 % de pucerons verts aptères parasités par des hyménoptères
- 3 parcelles avec des larves de syrphes

Tous ces auxiliaires se trouvent en photo et en description dans le guide Betagia. Vous pouvez trouver ce guide au format pdf sur le site internet de l'ITB dans la rubrique « Publications ».

Levées et repousses d'adventices

Contexte d'observation

Les relevées d'adventices sont nombreuses. Il convient de renouveler les traitements herbicides tous les 6 à 8 jours tant que l'intégralité des betteraves n'aura pas au minimum 4 feuilles vraies. Un binage peut être réalisé à ce jour pour détruire les relevées d'adventices.

Principales adventices en rotation betteravière :



Renouée Liseron



Renouée des Oiseaux



Chénopode Blanc



Colza



Mercuriale



Morelle Noire



Ethuse



Gaillet



Véronique de Perse

Rappel des règles de base

- Intervenir sur des adventices jeunes, point vert à cotylédons étalés, de manière à pouvoir appliquer des doses réduites.
- Réaliser les traitements en bonnes conditions d'hygrométrie, au moins 70 %, et avec un vent inférieur à 19 km/h, règle de force 3 Beaufort obligatoire.
- Utiliser un volume d'eau de 80 à 150 l/ha garantit une efficacité optimum. Le recours à des volumes inférieurs est possible à la condition d'optimiser plus les conditions d'application.
- Utiliser des buses classiques à fente ou des buses à pastille de calibrage, elles assurent la meilleure répartition de la bouillie et un nombre d'impacts au moins égal à 50 /cm², nombre minimum reconnu pour les produits de contact. Réserver l'usage de buses à injection d'air aux situations où l'on souhaite réduire la ZNT (Zone Non Traitée) ; dans ce cas appliquer un volume au moins égal à 150 l/ha.

Gestion et limite des risques de résistance en culture de betterave sucrière

Sortie d'une note commune sur la gestion des résistances des bio-agresseurs aux produits phytosanitaires en culture de betterave sucrière consultable sur : [Note Commune résistances betterave sucrière - Avril 2022](#)