



BETTERAVE SUCRIERE

N°14

du 03/08/2021

EN BREF

Augmentation de la pression cercosporiose dans l'ensemble de la région.

Rédacteurs

Bulletin rédigé par
l'Institut Technique de la
Betterave.

Observateurs

ITB Centre-Val de Loire,
GEETA Pithiviers, CA 28,
Cristal Union, Ouvre et fils,
Tereos, Alliance Négoce,
Axereal, Coopérative de
Boisseaux, Coopérative de
Puisseaux, Soufflet
Agriculture, Traitaphyt,
agriculteurs, Naturcoop.

Ravageurs

Afin de pouvoir bien identifier les bioagresseurs ou les symptômes d'attaques qui commencent à apparaître, le guide BetaGIA est l'outil idéal pour vous accompagner dans la surveillance des parcelles et bien gérer ces attaques.

Accessible auprès de vos experts régionaux ou au format PDF sur le site internet de l'ITB dans la rubrique « Publications ».



JAUNISSE

Directeur de publication :

Philippe NOYAU
Président de la Chambre
régionale d'agriculture du
Centre-Val de Loire

**13 avenue des Droits de
l'Homme – 45921 ORLEANS**

Ce bulletin est produit à partir d'observations ponctuelles. Il donne une tendance de la situation sanitaire régionale, qui ne peut pas être transposée telle quelle à la parcelle.

La Chambre régionale d'agriculture du Centre-Val de Loire dégage donc toute responsabilité quant aux décisions prises par les agriculteurs pour la protection de leurs cultures.

Action du plan Ecophyto piloté par les ministères en charge de l'agriculture, de l'écologie, de la santé et de la recherche, avec l'appui technique et financier de l'Office français de la Biodiversité

En parcelles non NNI, 8 observateurs signalent de la jaunisse de 1% à 40% de la surface touchée. 40% étant une parcelle bio à Outarville.

En parcelles NNI, 3 observateurs signalaient 1 % de jaunisse la semaine dernière.



En dehors du réseau, entre **Meung sur Loire, Patay et Châteaudun, la jaunisse a beaucoup évolué** et certaines parcelles atteignent **5 à 30 % de jaunisse malgré le traitement NNI**. Il s'agit de parcelles non ressemées suite au gel.

Contexte d'observations



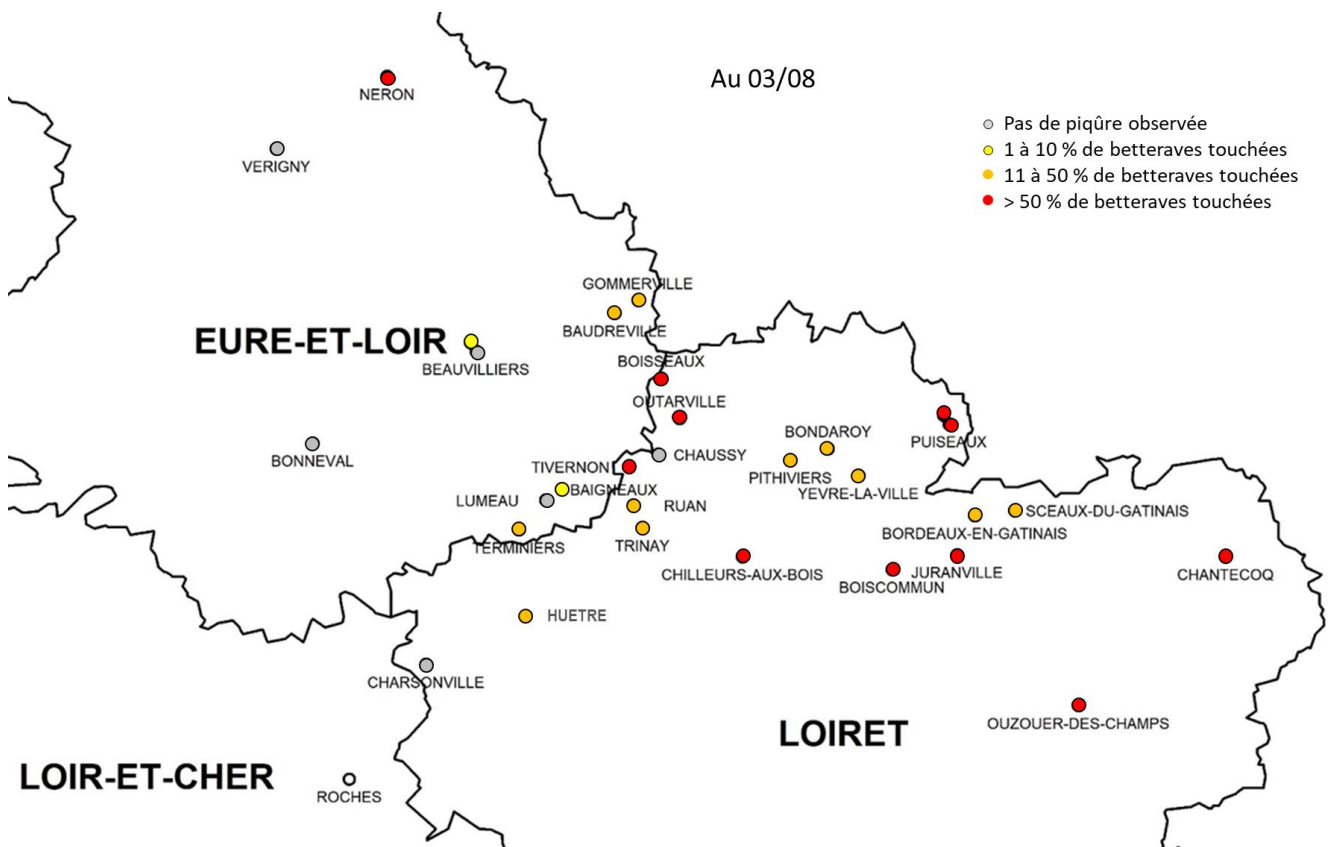
Les pontes ont peu évolué avec les pluies.

Comme illustré sur cette photo, on observe une déformation du pétiole avec un point noir à l'emplacement de la piqûre. En fendant le pétiole, un petit œuf jaune orangé est observable. **Les larves migrent actuellement vers la racine.**

On peut compter entre 10 et 20 piqûres par plante pour les zones du Gâtinais les plus touchées.



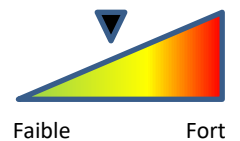
Carte de dispersion du charançon *Lixus*, en pourcentage de betteraves touchées :



Tout comme les semaines précédentes, nous notons toujours une stagnation de l'évolution des pontes, et les adultes sont difficiles à observer. Pour le moment, seules des galeries dans le pétiole sont observées. A l'inverse, les larves ne semblent pas avoir encore fait de galeries dans les collets de betteraves.

Seuil indicatif de risque

Bien qu'il n'y ait pas de seuil de risque, il convient d'éviter les pontes car aucun moyen de lutte n'existe sur les œufs et les larves. La lutte est essentielle dans les parcelles non irriguées.



Prévisions

Face à l'extension de ce parasite il faut renforcer la surveillance des parcelles afin de mettre en place une prophylaxie.

Il convient de rester vigilant si les températures remontent.

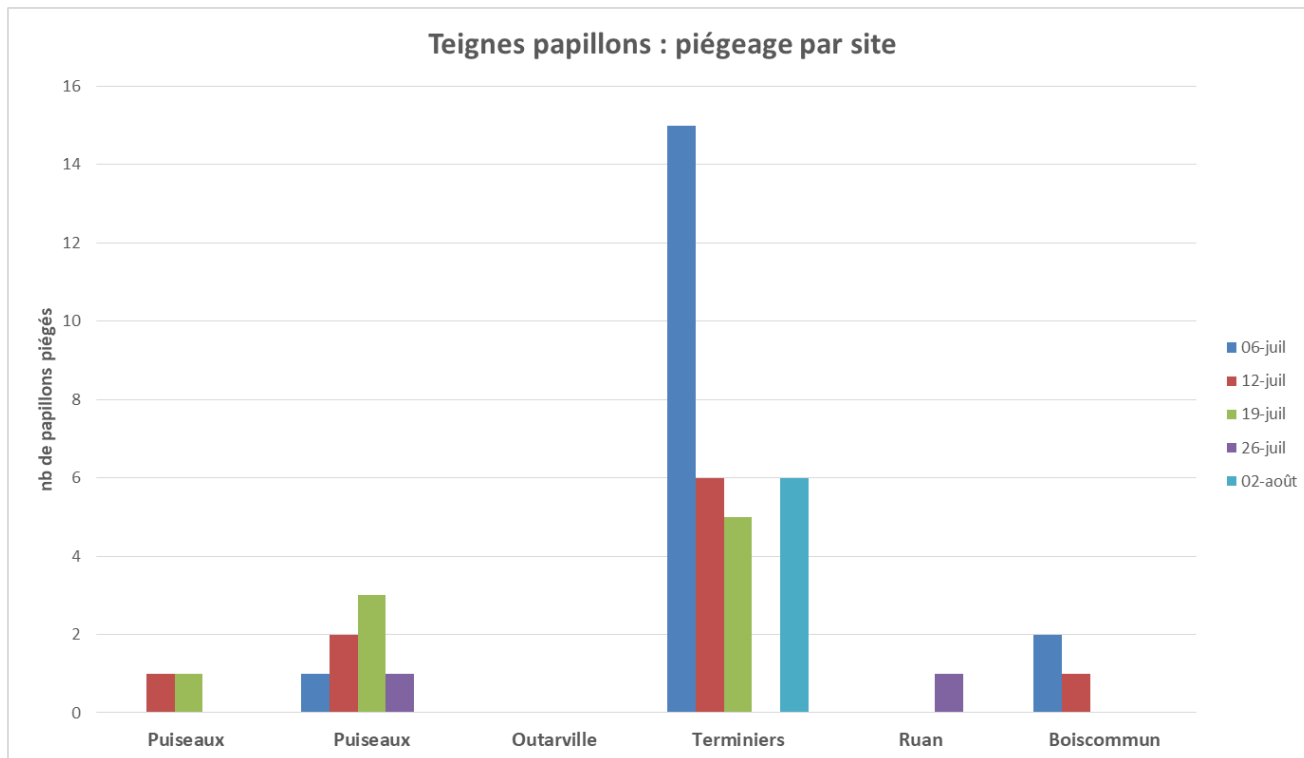
Contexte d'observations

Jusqu'à la récolte, les teignes apparaissent d'abord en bordure de parcelles puis dans les zones où la réserve hydrique est la plus faible.

Comme illustré ici, l'observation des chenilles n'est pas facile. Ces dernières creusent le collet de la betterave pour s'y dissimuler.



Suivi des vols de papillons :



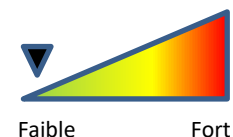
A l'exception de Terminiers qui signale des papillons, aucune reprise de vol n'est observée.

Contrôle des chenilles de teignes sur betteraves :

Sur les parcelles observées cette semaine, 2 parcelles observent des chenilles de teignes dans les parcelles (4 % de betteraves touchées).

Seuil indicatif de risque

Le seuil est atteint lorsque **10 % des plantes** sont touchées par des dégâts de chenilles.



Prévisions

En l'absence de temps sec et chaud, ce parasite **ne se développe toujours pas**.

Contexte d'observations

Leur présence est détectable grâce aux perforations et déjections qu'elles laissent dans le feuillage. Ces chenilles sont très voraces et polyphages, et se nourrissent principalement de feuilles.

En l'absence d'irrigation les dégâts sont souvent plus fréquents.

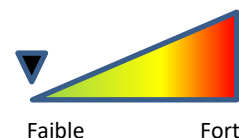


Seuil indicatif de risque

Attention : après couverture du sol, le seuil de nuisibilité est atteint si **50 %** des plantes présentent des **perforations**.

Prévision

La météo reste très défavorable à ce parasite.



Maladies foliaires

CONTEXTE

✓ Utiliser le réseau de référence pour adapter sa surveillance

- 1 A partir de la liste des parcelles de la région, plusieurs parcelles peuvent potentiellement correspondre à la même situation pédoclimatique que votre parcelle.
- 2 Parmi cette sélection, il peut exister une grande diversité de sensibilités variétales aux maladies foliaires. Il faut donc repérer celle qui a au moins la même sensibilité sur la ou les maladies dominante(s) de la parcelle, i.e. celles qui déclenchent les traitements. Cette parcelle sera votre parcelle de référence.
- 3 Le suivi de cette parcelle d'une semaine à l'autre vous permet d'avoir une indication sur la période d'apparition des maladies, mais aussi sur leur rapidité de développement.
- 4 A partir du moment où des maladies apparaissent dans la parcelle de référence, vous pouvez confirmer la présence de maladies dans votre parcelle en allant l'observer, et appliquer la méthode IPM.

✓ Déclencher au bon moment lorsque c'est nécessaire

Avant tout traitement, déterminer le type de maladies afin d'optimiser la protection fongicide, en évitant tout risque de confusion avec les autres maladies foliaires (Cf. fiches de reconnaissance des bioagresseurs, disponibles sur le site internet de l'ITB).



Oïdium



Rouille



Cercosporiose



Ramulariose

Des seuils de déclenchement des interventions pour chaque maladie ont été établis par l'ITB pour minimiser les pertes de rendement et la dissémination des champignons. Ces seuils sont de :

Maladies	Régions	T1	T2	T3
Début de protection avant le 15 août				
Oïdium	Toutes régions	15 %	30 %	30 %
Rouille	Toutes régions	15 %	40 %	40 %
Ramulariose	Toutes régions	5 %	20%	25 %
Cercosporiose	Centre Val de Loire	Premiers symptômes	20%	25 %

Pour faciliter la gestion de la cercosporiose, le seuil de déclenchement du premier traitement a été abaissé à l'apparition des premiers symptômes.

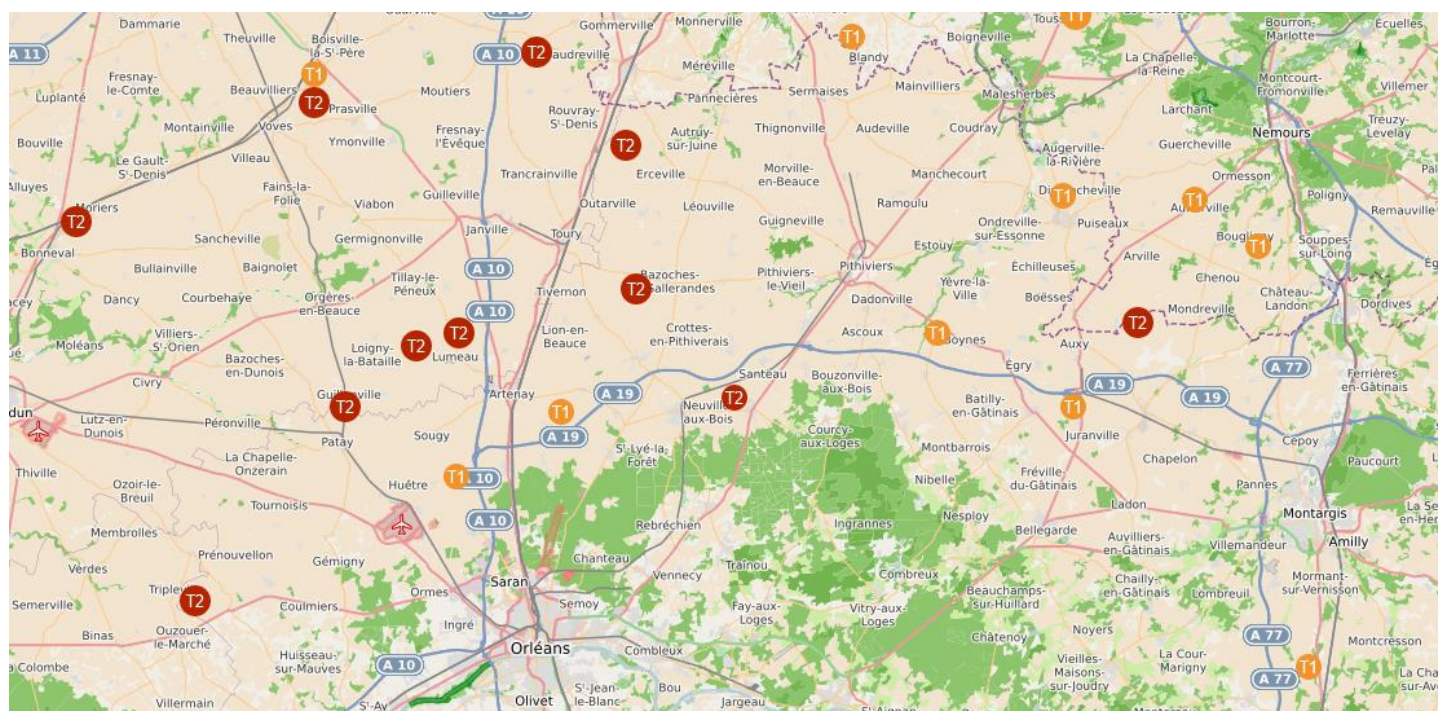
CERCOSPORIOSE

Contexte d'observations

Cette semaine 23 parcelles ont été observées, dont la répartition est la suivante :

- 6 parcelles dont le seuil T2 n'est pas atteint
- 9 seuil T2 atteint
- 8 parcelles sous contrôle d'un T2

Vous retrouvez chaque semaine la carte de l'outil « Alerte maladies » sur le site de l'ITB : <http://maladies.itbfr.org>



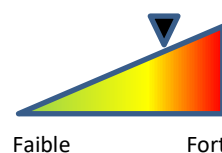
- T0** T0 :
seuil de risque maladies non atteint
- T1** T1 :
seuil de risque atteint, T1 réalisé ou à réaliser
- T2** T2 :
seuil de risque atteint, T2 réalisé ou à réaliser

Seuil indicatif de risque

- T3** T3
- T4+** T4 et plus

Avis de traitements : se référer aux conseils régionaux de l'ITB

Cercosporiose	Centre Val de Loire	Premiers symptômes	20%	25 %
----------------------	---------------------	--------------------	-----	------



Prévision

Le manque de températures est un frein au développement de la cercosporiose. Si la fréquence semble élevée, la gravité reste très faible.

La situation cercosporiose reste très variable d'une parcelle à l'autre. Il convient de surveiller en priorité **les parcelles emblavées avec des variétés sensibles, l'ouest de la région Centre reste plus concerné.**

Cette semaine, 9 parcelles atteignent le seuil de renouvellement T2 sur l'ensemble de la région.

Les observations au champ restent essentielles pour s'assurer de la présence de la maladie avant d'envisager une intervention.



Les tâches de bactériose Pseudomonas, noirâtres de formes variables, **ne doivent pas être confondues avec de la cercosporiose !!**



ROUILLE, OÏDIUM, RAMULARIOSE

Contexte d'observations

La rouille fait son apparition sur la commune de Chantecoq.