



BETTERAVE SUCRIERE

N° 07

du 26/05/2020

Rédacteurs

Bulletin rédigé par l'Institut Technique de la Betterave.

Observateurs

ITB Centre-Val de Loire, GEETA Pithiviers, GDA Chuelles, Cristal Union, Ouvre et fils, Tereos, Alliance Négoce, Coopérative de Pithiviers, Coopérative de Puisieux, Ets SCAEL, Soufflet Agriculture, Taitraphyt, Vertumne, Natur Coop, Axereal, Damien Beaujouan, Benoit Marchaudon

Directeur de publication :

Philippe NOYAU
Président de la Chambre régionale d'agriculture du Centre-Val de Loire

13 avenue des Droits de l'Homme – 45921 ORLEANS

Ce bulletin est produit à partir d'observations ponctuelles. Il donne une tendance de la situation sanitaire régionale, qui ne peut pas être transposée telle quelle à la parcelle.

La Chambre régionale d'agriculture du Centre-Val de Loire dégage donc toute responsabilité quant aux décisions prises par les agriculteurs pour la protection de leurs cultures.

Action du plan Ecophyto piloté par les ministères en charge de l'agriculture, de l'écologie, de la santé et de la recherche, avec l'appui technique et financier de l'Office français de la Biodiversité

EN BREF

Même si le nombre de pucerons par betterave est faible, le nombre de betteraves touchées reste élevé. Maintenez la vigilance tant que la couverture du sol n'est pas atteinte.

Des nombreux auxiliaires (coccinelles, syrphes et chrysopes) sont observés.

Afin de pouvoir bien identifier les bioagresseurs ou les symptômes d'attaques qui commencent à apparaître, le guide BetaGIA est l'outil idéal pour vous accompagner dans la surveillance des parcelles et bien gérer ces attaques.

Accessible auprès de vos experts régionaux ou au format PDF sur le site internet de l'ITB dans la rubrique « Publications ».



Ravageurs

ALTISES

Avec les températures actuelles, des altises sont toujours signalées. Tant que le stade 4 feuilles n'est pas atteint, le risque de dégâts reste important.

PEGOMYIES



Contexte d'observations

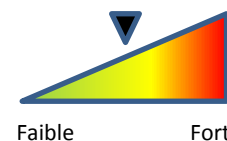
Des galeries translucides à contour irrégulier qui vont brunir et se dessécher par la suite. On observe également des chenilles dans les galeries ainsi que la présence d'œufs blancs au dos des feuilles qui vont engendrer les générations suivantes.



Ce lundi, sur 18 parcelles observées, 5 signalent la présence de mines de pégomyies et 2 dépassent le seuil d'intervention avec 12 et 24 % de plantes touchées. (Yevre la ville et Rouvray Sainte Croix).

Seuil indicatif de risque

Avant couverture du sol, le seuil de nuisibilité est atteint si **10 %** des plantes présentent des dégâts.



Prévision

Surveiller l'**extension des pégomyies** si les conditions météorologiques sèches et chaudes **perduent**.

Contexte d'observations

Des pucerons verts (*Myzus persicae*), principaux vecteurs de la jaunisse virale BMVY sont toujours observés.

Même si le nombre de pucerons par plante est faible (1 à 2 pucerons), le nombre de betteraves touchées reste élevé.

Pour les parcelles observées cette semaine :

- 2 parcelles sont sous protection du deuxième passage
- 7 parcelles sont sous protection du troisième passage
- 3 parcelles sont au seuil de renouvellement T2 avec des observations de pucerons verts aptères sur 16 à 96 % des betteraves
- 13 parcelles sont au seuil de renouvellement T3 avec des observations de pucerons verts aptères sur 28 à 100 % des betteraves

Les premiers cas de suspicion de jaunisse virale apparaissent en culture :

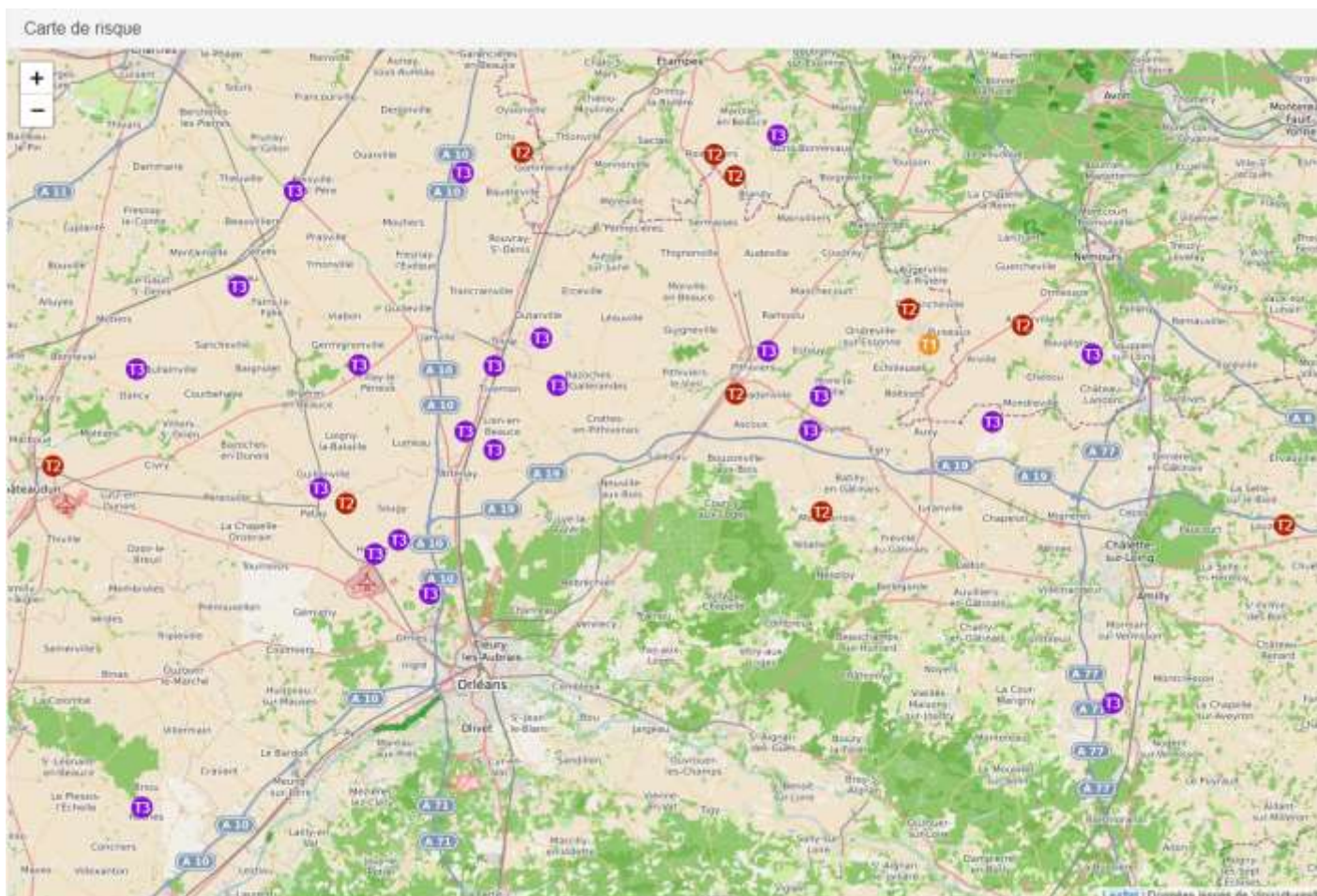
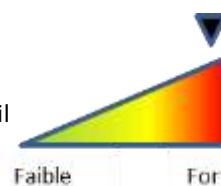


Seuil indicatif de risque

1 ou 2 pucerons verts aptères pour 10 betteraves jusqu'à couverture.

Chaque semaine, une carte vous sera présentée avec les parcelles observées et si elles sont au seuil de traitement.

Vous pouvez retrouver cette carte sur <http://pucerons.itbfr.org/AlertePucerons/>



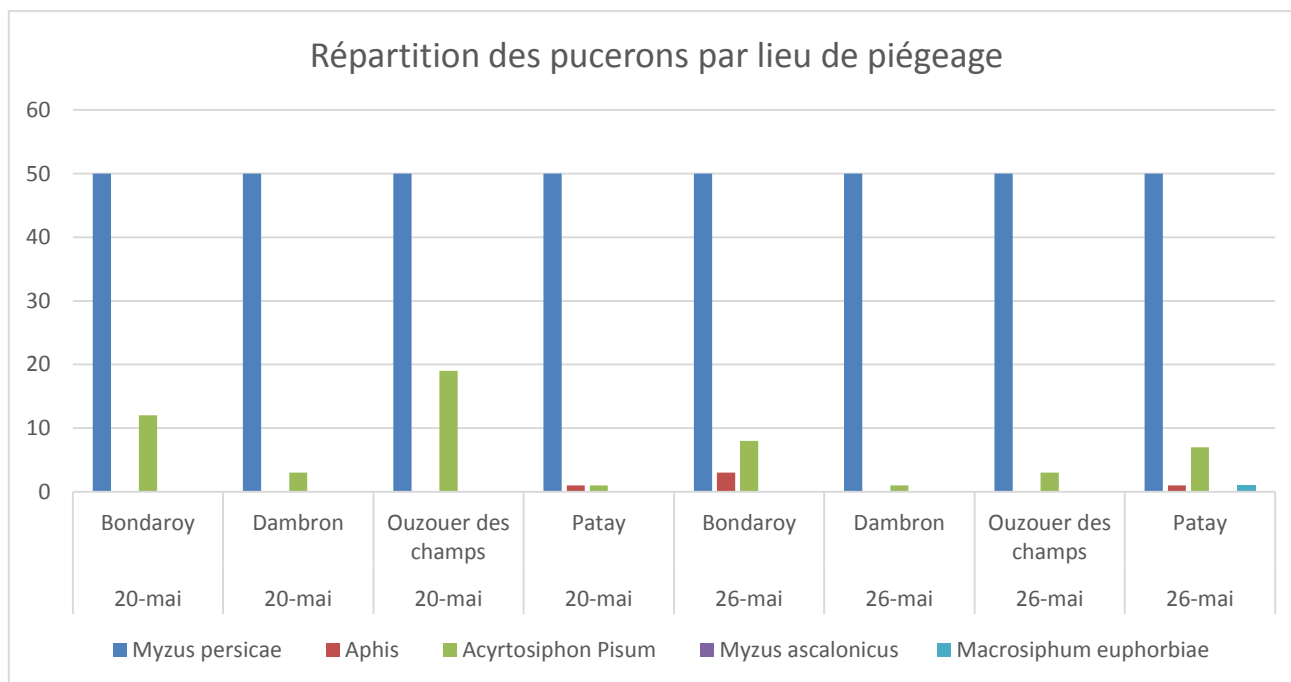
Prévisions

Les parcelles à levées échelonnées ou ne couvrant pas au 1^{er} juin doivent toujours être protégées.

Contexte d'observations

Piégeages cuvettes jaunes :

Les piégeages de pucerons à partir de cuvettes jaunes sont en place depuis mi avril sur les communes de Dambron, Patay, Bondaroy et Ouzouer des champs et ce pour 8 semaines.



Pour les relevés du 20 et 26 mai, *Myzus persicae* était encore présent en grande quantité dans tous les sites.

CHARANCON LIXUS JUNCI

Contexte d'observations

Des pontes de charançons Lixus sont observées dans les secteurs de Chatillon Coligny, Nogent sur Vernisson, Puiseaux, Manchecourt, Yevre la Ville ainsi que dans l'Yonne. Des adultes ont même été observés sur des feuilles.



Comme illustré sur cette photo, on observe une déformation du pétiole avec un point noir à



l'emplacement de la piqûre. En fendant le pétiole, un petit œuf jaune orangé est observable.

Attention de ne pas confondre ces dégâts avec des chenilles de teignes qui peuvent elles aussi attaquer le pétiole.

Sur 16 parcelles du réseau observées, **5 signalent la présence de pontes dans les pétioles**, allant de 4 à 36 %.

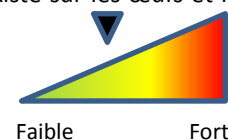
3 parcelles signalent également la présence d'adultes (Tilly le Peneux, Courtemaux et Ouzouer des Champs).

Seuil indicatif de risque

Bien qu'il n'y ait pas de seuil de risque, il convient d'éviter les pontes car aucun moyen de lutte n'existe sur les œufs et les larves. La lutte est essentielle dans les parcelles non irriguées.

Prévision :

Ce parasite est en extension. Il faut renforcer la surveillance des parcelles afin de mettre en place un plan de prophylaxie.



Gestion des adventices

**Tant que les conditions climatiques le permettent,
une intervention mécanique peut être envisagée pour parfaire le désherbage**

Tableau synthétique concernant le désherbage mécanique :

	Bineuse simple	Bineuse avec moulinets	Houe rotative	Herse étrille avec réglages des dents par ressort	Roto-étrille
Stade limite précoce	aucun	4 feuilles	4 feuilles	4 feuilles	4 feuilles
Stade limite final	80 % de couverture	12 feuilles voir plus en écartant les moulinets	10 feuilles	10 feuilles	10 feuilles
Stade optimum d'intervention sur les adventices	Avant 4-6 feuilles	Avant cotylédons étalés	Avant cotylédons étalés	Avant cotylédons étalés	Avant cotylédons étalés
Efficacité sur dicotylédones	bonne	bonne	bonne	bonne	bonne
Efficacité sur graminées	bonne	Faible sur le rang	faible	faible	faible
Guidage	Roue profilée, caméra ou GPS	Roue profilée, caméra ou GPS			
Type de sol	Tous sauf cailloux	Tous sauf cailloux	Eviter en terre de craie ou avec cailloux	Tous sauf cailloux	Tous sauf cailloux
Vitesse de travail	4 à 12 km/h	4 à 12 km/h	15-20 km/h	4-7 km/h	4-7 km/h

Possibilités d'interventions mécaniques suivant les types de sol et les conditions météo (en nombre de jours) :

Type de sol	Temps de ressuyage en jours après une pluie supérieure à 15 mm	Temps de ressuyage en jours après une pluie inférieure à 15 mm	Nombre de jours sans pluie après le passage de l'outil
Limon argileux	4	3	Avant le 20 mai : 3 jours Après le 20 mai : 2 jours
Limon battant	5	4	
Craie	2	1	
Argilo-calcaire	3	2	
Limon sableux	2	1	

La réussite de cette technique est largement tributaire des conditions météorologiques. Il est nécessaire d'avoir un minimum de temps sec après le passage mécanique.



**ABONNEZ-VOUS GRATUITEMENT
AUX BSV DE LA RÉGION CENTRE-VAL DE LOIRE**

<http://bsv.centre.chambagri.fr/>

