



BETTERAVE SUCRIERE

N° 15

du 23/07/2019

EN BREF

Rédacteurs

Bulletin rédigé par l'Institut Technique de la Betterave.

Observateurs

ITB Centre Val de Loire, GEETA Pithiviers, Cristal Union, Ouvre et fils, Tereos, Alliance Négoce, Coopérative de Pithiviers, Coopérative de Puisseaux, Ets SCAEL, Soufflet Agriculture, Traitaphyt, Vertumne

-Le déficit **climatique devient critique** avec comme conséquence aucune évolution **des maladies** du feuillage en culture seiches comme en cultures irriguées.

-Les fortes températures restent favorables au développement des teignes.

-Les **premières larves de lixus** sont présentes dans les **racines de betteraves**. Il est **difficile à ce jour d'estimer les conséquences** sur la culture.

Ravageurs

CONTEXTE

Les observateurs du BSV ont observés 24 parcelles cette semaine, dont voici la synthèse.

Directeur de publication :

Philippe NOYAU, Président de la Chambre régionale d'agriculture du Centre-Val de Loire

13 avenue des Droits de l'Homme – 45921 ORLEANS

Ce bulletin est produit à partir d'observations ponctuelles. Il donne une tendance de la situation sanitaire régionale, qui ne peut pas être transposée telle quelle à la parcelle.

La Chambre régionale d'agriculture du Centre-Val de Loire dégage donc toute responsabilité quant aux décisions prises par les agriculteurs pour la protection de leurs cultures.

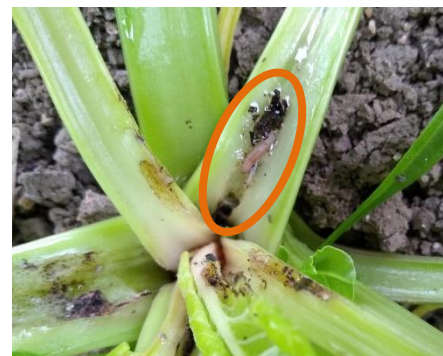
Action pilotée par le Ministère chargé de l'agriculture et le ministère chargé de l'écologie avec l'appui financier de l'AFB, par les crédits issus de la redevance pour pollutions diffuses attribués au financement du plan Ecophyto.

TEIGNES

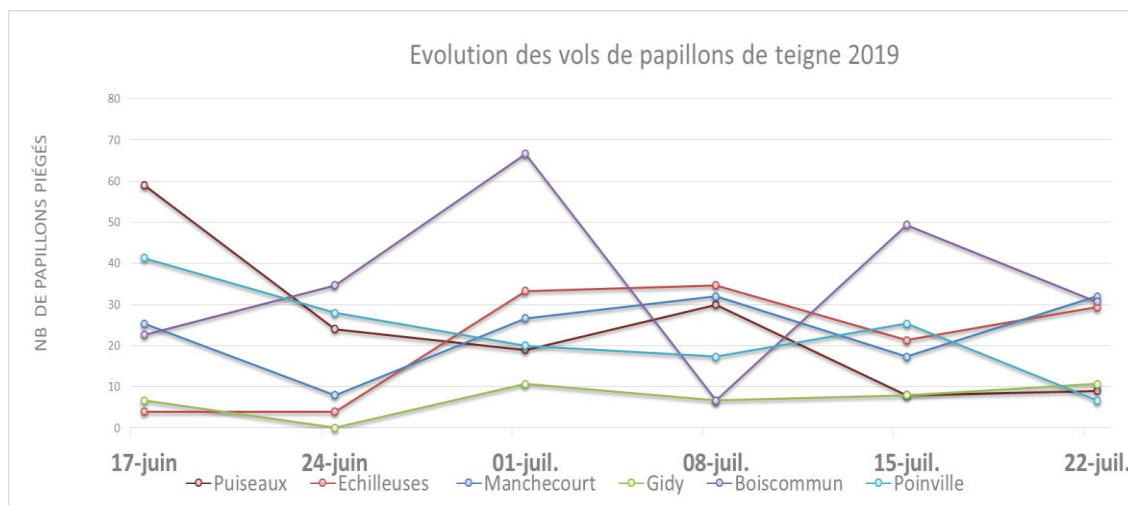
Contexte d'observations

Jusqu'à la récolte, les teignes apparaissent d'abord en bordure de parcelles puis dans les zones où la réserve hydrique est la plus faible.

Comme illustré ici, l'observation des chenilles n'est pas facile. Ces dernières creusent le collet de la betterave pour s'y dissimuler.

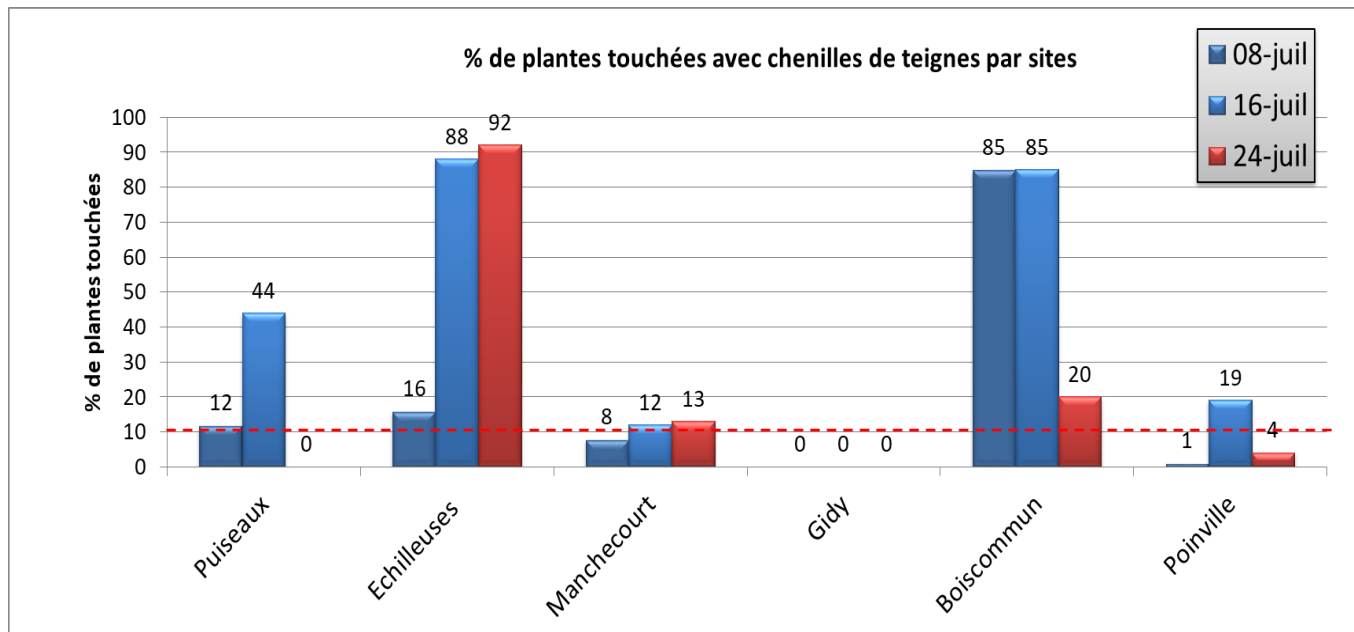


Suivi des vols de papillons :



Cette semaine, les captures sont stables sur l'ensemble des sites.

Suivi des chenilles de teignes :



Cette semaine, la parcelle de Boiscommun a été traitée contre la teigne, expliquant la baisse du pourcentage de plantes touchées. A l'exception de Puisseaux, ce pourcentage est stable dans les autres sites.

Seuil indicatif de risque

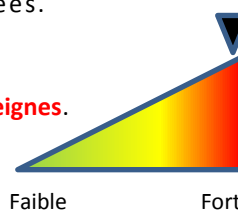
Le seuil est atteint lorsque **10% des plantes** sont touchées par des dégâts de chenilles. Cette semaine **trois parcelles** dépassent le seuil de nuisibilité dont trois entre 13 et 92 % de plantes touchées.

Prévision

Les températures élevées et l'absence de pluies favorisent toujours le développement des teignes.

Seule l'irrigation peut ralentir l'activité des chenilles.

L'observation dans le collet des betteraves est indispensable pour évaluer le pourcentage de plantes avec chenilles.



NOCTUELLES DEFOLIATRICES

Contexte d'observations

Leur présence est détectable grâce aux perforations et déjections qu'elles laissent dans le feuillage. Ces chenilles sont très voraces et polyphages, et se nourrissent principalement de feuilles.

En l'absence d'irrigation les dégâts sont souvent plus fréquents.

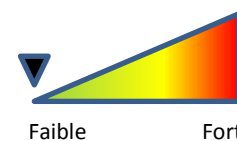
Sur 16 parcelles observées, seules 3 parcelles signalent des dégâts avec présence de noctuelles, mais aucune ne dépasse le seuil de 50 %.

Seuil indicatif de risque

Après couverture du sol, le seuil de nuisibilité est atteint si **50 % des plantes présentent des perforations.**

Prévision

Le risque reste très faible et leur développement est en régression.



CHARANCON LIXUS JUNCI

Contexte d'observations

Des pontes et des larves de charançons Lixus sont observées depuis plusieurs semaines.

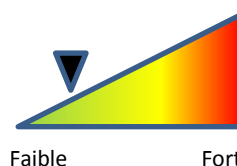


Comme illustré sur cette photo, on observe une déformation du pétiole avec un point noir à l'emplacement de la piqûre. En fendant le pétiole, un petit œuf jaune orangé où la larve est observable. Les premières larves attaquent la racine en creusant des galeries (photo de droite).

Prévision

Au stade larvaire, **aucun moyen de lutte existe** pour limiter les dégâts jusqu'à la récolte.

Il convient de renforcer la surveillance dans l'ensemble des parcelles pour estimer sa présence dans les parcelles et sa dispersion.



Maladies

Des seuils de déclenchement des interventions pour chaque maladie ont été établis par l'ITB pour minimiser les pertes de rendement et la dissémination des champignons. Ces seuils sont de :

Maladies	Régions	T1	T2	T3
Début de protection avant le 15 août				
Oïdium	Toutes régions	15 %	30 %	30 %
Rouille	Toutes régions	15 %	40 %	40 %
Ramulariose	Toutes régions	5 %	20%	25 %
Cercosporiose	Centre Val de Loire	Premiers symptômes	20%	25 %

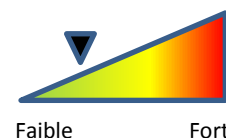
Pour faciliter la gestion de la cercosporiose, le seuil de déclenchement du premier traitement a été abaissé à l'apparition des premiers symptômes.

CERCOSPORIOSE

Contexte d'observations

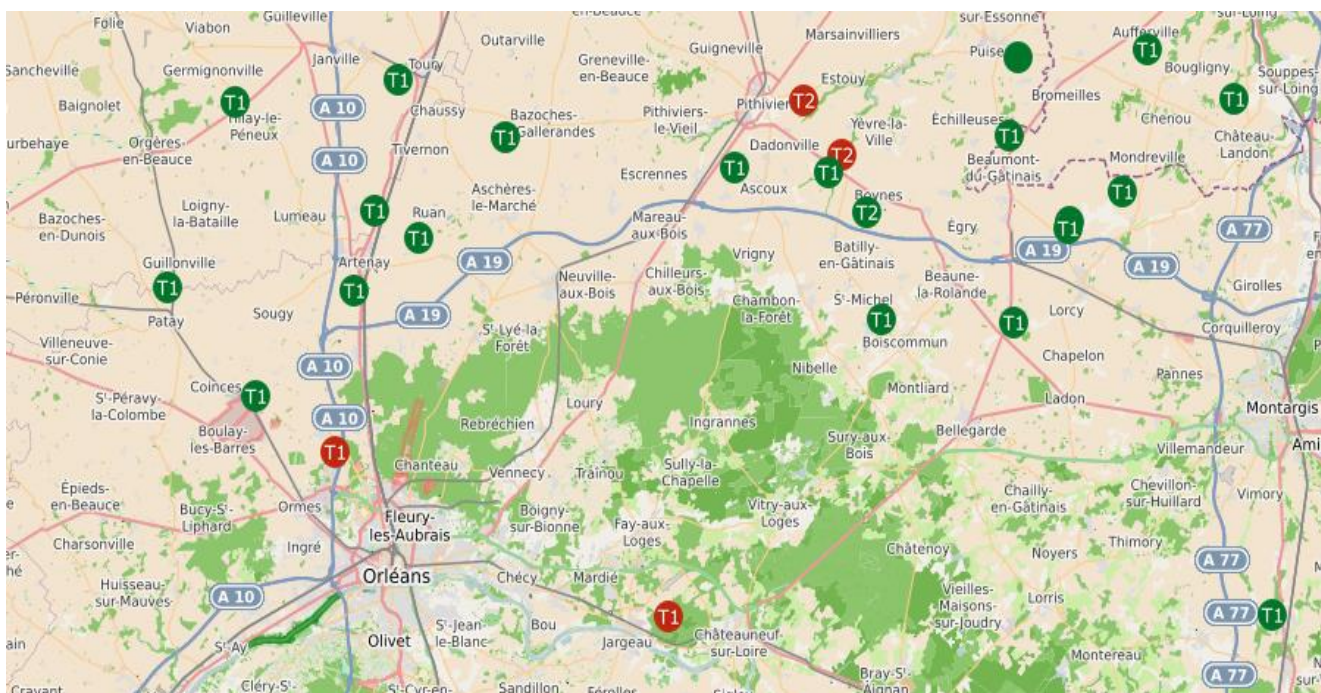
Cette semaine sur 24 parcelles suivies.

- 4 % n'ont pas de cercosporiose soit 1 parcelle
- 13 % des parcelles atteignent seulement le seuil T1 soit 3 parcelles
- 29 % sont sous contrôle d'un T1 soit 7 parcelles
- 46 % seuil T2 non atteint soit 1 parcelle
- 4 % seuil T2 atteint soit 1 parcelle
- 4 % sont sous contrôle T2 soit 1 parcelle



Seuil indicatif de risque

Cercosporiose	Centre Val de Loire	Premiers symptômes	20%	25 %
---------------	---------------------	--------------------	-----	------



Comment lire cette carte ?

- **T1 non atteint :**
seuil de traitement non atteint
- T1 **Seuil d'intervention T1 :**
seuil de traitement atteint, T1 à réaliser
- T1 **T1 réalisé, T2 non atteint :**
sous protection du T1, seuil de traitement T2 non atteint
- T2 **Seuil d'intervention T2 :**
seuil de traitement atteint, T2 à réaliser

Prévision

Maintenir la surveillance dans les parcelles correctement irriguées pour les situations à risques :

- Parcelles irriguées au moins 3 fois
- Variétés très sensibles

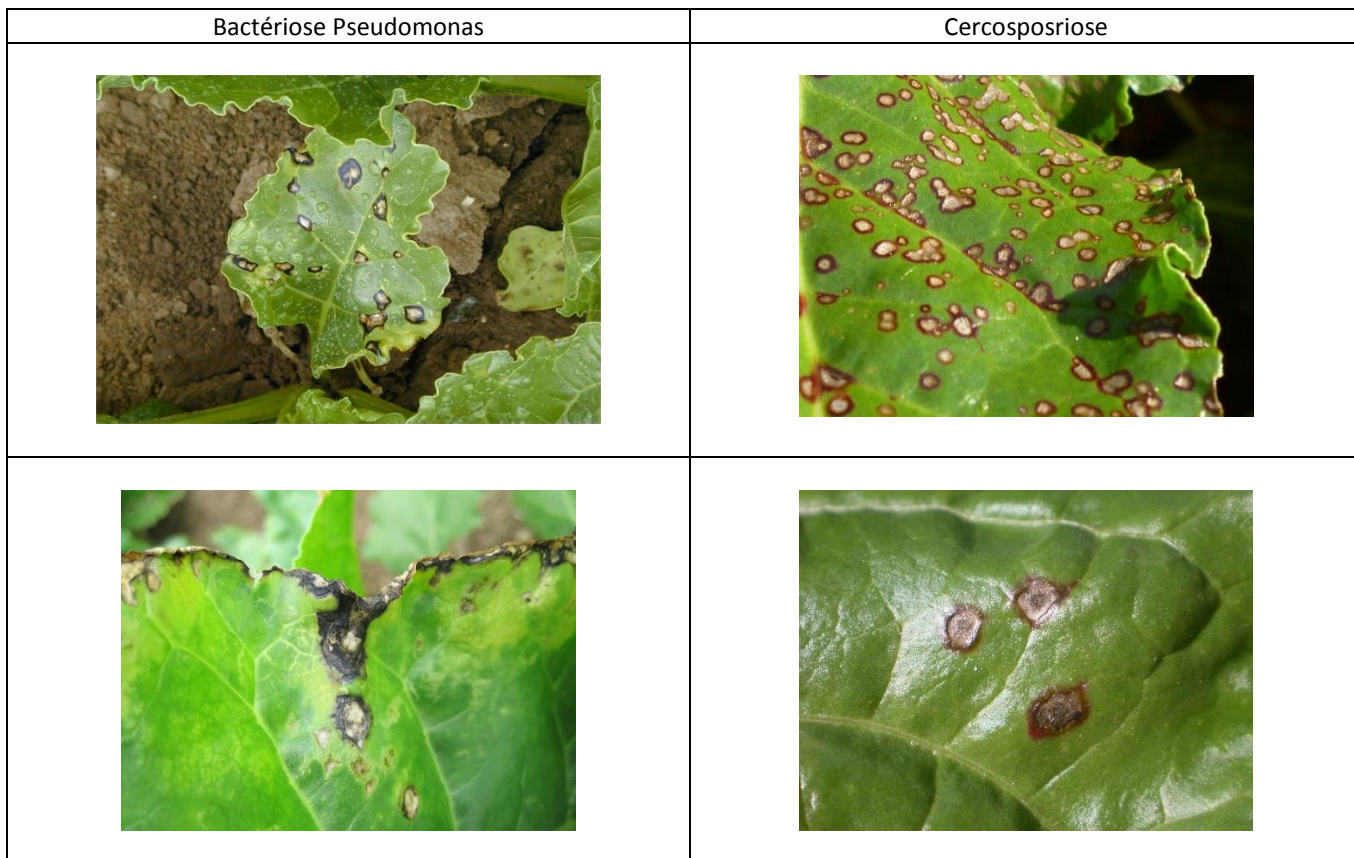
Les conditions météorologiques actuelles (vent d'Est, températures élevées et très faible durée d'humectation) **retardent toujours le développement de la cercosporiose.** En culture sèche à Puisseaux **toujours pas de maladie observée.**

Les orages annoncés le week-end prochain **pourront faire évoluer** significativement le niveau de risque.



Les tâches de bactériose Pseudomonas, noirâtres de formes variables, **ne doivent pas être confondues avec de la cercosporiose !!**

Les situations à risques sont des températures fraîches, des épisodes pluvieux importants, de la grêle, du vent. La présence de résidus peut aussi favoriser cette bactérie. La maladie disparaît naturellement, sans préjudices.



ROUILLE

Contexte d'observations

Aucun cas de rouille n'est signalé et les conditions actuelles ne favorisent pas cette maladie.

Seuil indicatif de risque

Rouille	Toutes régions	15 %		40%	40 %
---------	----------------	------	--	-----	------

