



BETTERAVE SUCRIERE

N° 14

du 16/07/2019

EN BREF

Le déficit climatique s'accroît ce qui limite toujours le développement des maladies du feuillage mais favorise l'extension de la teigne en culture sèche.

Rédacteurs

Bulletin rédigé par l'Institut Technique de la Betterave.

Observateurs

ITB Centre Val de Loire, GEETA Pithiviers, Cristal Union, Ouvre et fils, Tereos, Alliance Négoce, Coopérative de Pithiviers, Coopérative de Puisseaux, Ets SCAEL, Soufflet Agriculture, Traitaphyt, Vertumne

Ravageurs

CONTEXTE

Les observateurs du BSV ont observés 25 parcelles cette semaine, dont voici la synthèse.

TEIGNES

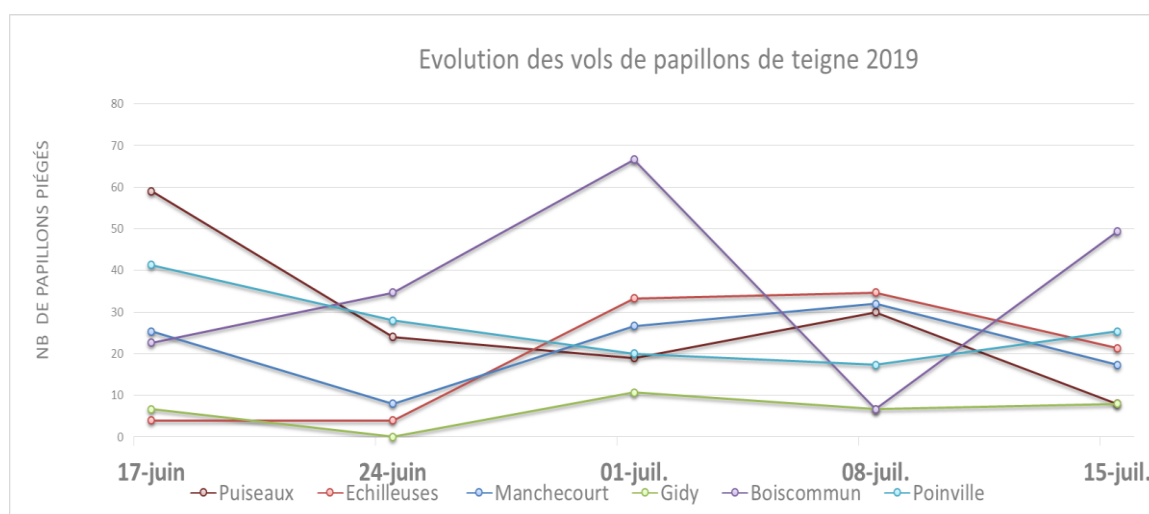
Contexte d'observations

Jusqu'à la récolte, les teignes apparaissent d'abord en bordure de parcelles puis dans les zones où la réserve hydrique est la plus faible.

Comme illustré ici, l'observation des chenilles n'est pas facile. Ces dernières creusent le collet de la betterave pour s'y dissimuler.



Suivi des vols de papillons :



Cette semaine, les captures sont stables à l'exception de Boiscommun en augmentation.

Directeur de publication :

Philippe NOYAU, Président de la Chambre régionale d'agriculture du Centre-Val de Loire

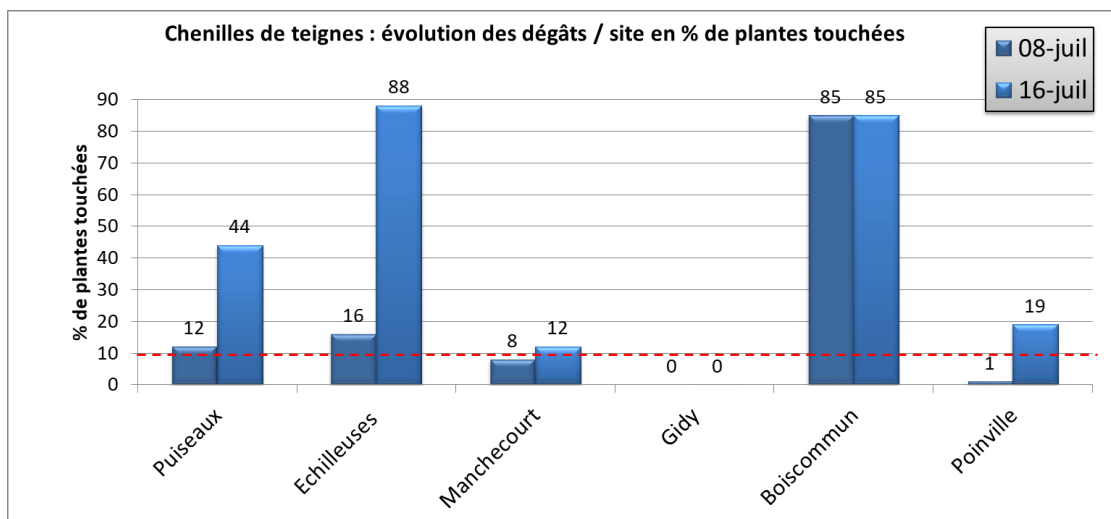
13 avenue des Droits de l'Homme – 45921 ORLEANS

Ce bulletin est produit à partir d'observations ponctuelles. Il donne une tendance de la situation sanitaire régionale, qui ne peut pas être transposée telle quelle à la parcelle.

La Chambre régionale d'agriculture du Centre-Val de Loire dégage donc toute responsabilité quant aux décisions prises par les agriculteurs pour la protection de leurs cultures.

Action pilotée par le Ministère chargé de l'agriculture et le ministère chargé de l'écologie avec l'appui financier de l'AFB, par les crédits issus de la redevance pour pollutions diffuses attribués au financement du plan Ecophyto.

Suivi des chenilles de teignes :



Seuil indicatif de risque

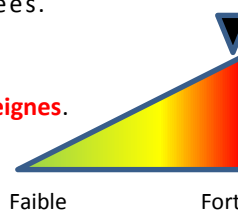
Le seuil est atteint lorsque **10% des plantes** sont touchées par des dégâts de chenilles. Cette semaine **cinq parcelles** dépassent le seuil de nuisibilité dont trois entre 44 et 88 % de plantes touchées.

Prévision

Les températures élevées et l'absence de pluies favorisent toujours le développement des teignes.

Seule l'irrigation peut ralentir l'activité des chenilles.

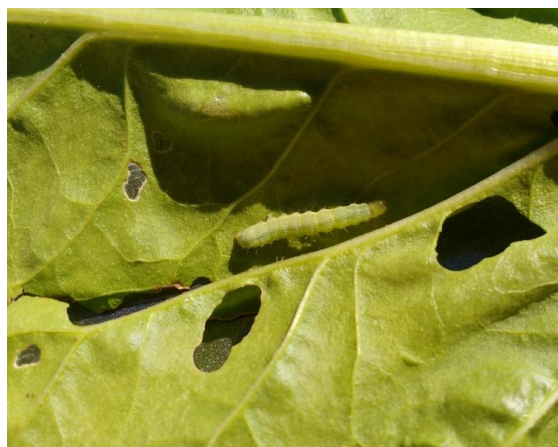
L'observation dans le collet des betteraves est indispensable pour évaluer le pourcentage de plantes avec chenilles.



NOCTUELLES DEFOLIATRICES

Contexte d'observations

Leur présence est détectable grâce aux perforations et déjections qu'elles laissent dans le feuillage. Ces chenilles sont très voraces et polyphages, et se nourrissent principalement de feuilles. En l'absence d'irrigation les dégâts sont souvent plus fréquents.



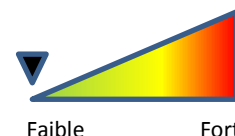
Sur 22 parcelles observées, seules 8 parcelles signalent des dégâts avec présence de noctuelles, mais aucune ne dépasse le seuil de 50 %.

Seuil indicatif de risque

Après couverture du sol, le seuil de nuisibilité est atteint si **50 % des plantes présentent des perforations.**

Prévision

Le risque reste très faible. Les irrigations effectuées en ce moment freinent l'activité des chenilles de noctuelles.



PEGOMYIES

Contexte d'observations

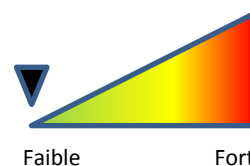
Des galeries translucides à contour irrégulier qui vont brunir et se dessécher par la suite apparaissent. On observe également des chenilles dans les galeries ainsi que la présence d'œufs blancs au dos des feuilles qui vont engendrer les générations suivantes.

Pas d'évolution pour cette semaine avec encore 3 parcelles qui signalent des dégâts sans atteindre le seuil de nuisibilité (observations de 1 %).



Seuil indicatif de risque

Après couverture du sol, le seuil de nuisibilité est atteint si **50 % des plantes présentent des perforations.**



Prévision

Surveiller l'arrivée de la deuxième génération qui pourrait engendrer des dégâts plus importants. Les dernières pluies ou les irrigations ont pu faire couler les pontes de la première génération. **Une surveillance au champ reste primordiale ; l'ouest de la région Centre est historiquement plus impacté par ce parasite.**

CHARANCON LIXUS JNCI

Contexte d'observations

Des pontes et des larves de charançons Lixus sont observés cette semaine dans deux parcelles du réseau (Bricy et Ouzouer des champs).



Comme illustré sur cette photo, on observe une déformation du pétiole avec un point noir à l'emplacement de la piqûre. En fendant le pétiole, un petit œuf jaune orangé ou une larve est observable.

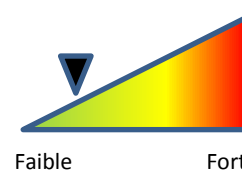
Attention de ne pas confondre ces dégâts avec des chenilles de teignes qui peuvent elles aussi attaquer le pétiole.

Prévision

Ce parasite vient de faire son apparition en betteraves industrielles en région Centre Val de Loire, il convient de renforcer la surveillance dans l'ensemble des parcelles pour estimer sa dispersion.

Une première prospection réalisée sur les cantons de Courtenay, Chatillon Coligny, Nogent sur Vernisson, Bellegarde et Oucques (41) a permis de détecter sa présence.

La prospection va se poursuivre afin de s'assurer qu'il ne présente pas un risque majeur à venir.



Maladies

Des seuils de déclenchement des interventions pour chaque maladie ont été établis par l'ITB pour minimiser les pertes de rendement et la dissémination des champignons. Ces seuils sont de :

Maladies	Régions	T1	T2	T3
Début de protection avant le 15 août				
Oïdium	Toutes régions	15 %	30 %	30 %
Rouille	Toutes régions	15 %	40 %	40 %
Ramulariose	Toutes régions	5 %	20%	25 %
Cercosporiose	Centre Val de Loire	Premiers symptômes	20%	25 %

Pour faciliter la gestion de la cercosporiose, le seuil de déclenchement du premier traitement a été abaissé à l'apparition des premiers symptômes.

CERCOSPORIOSE

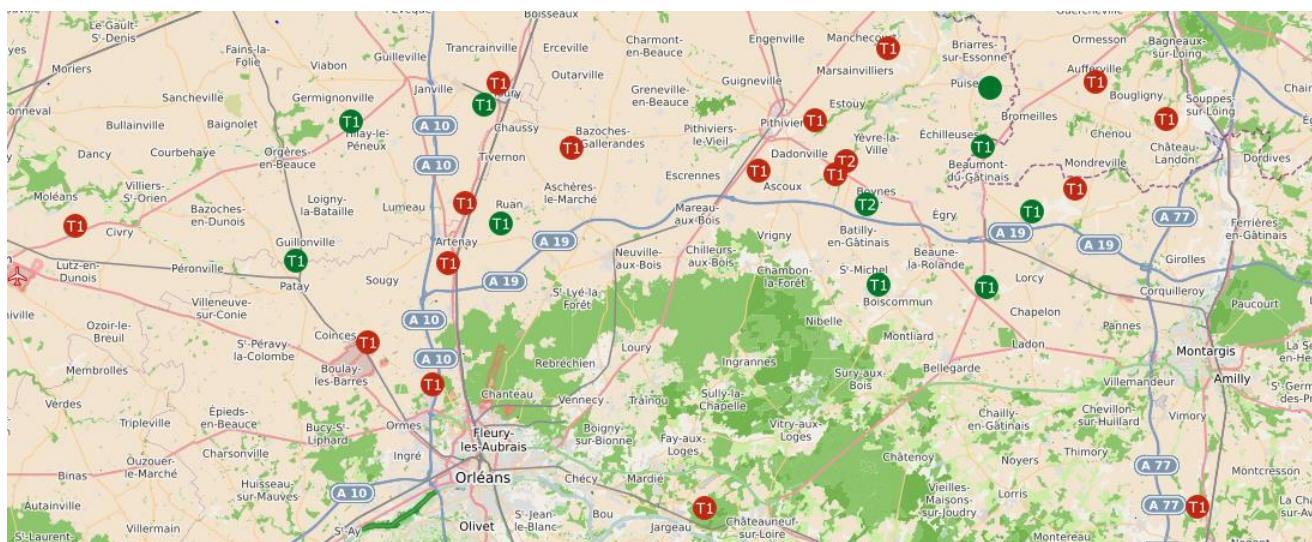
Contexte d'observations

Cette semaine sur 25 parcelles suivies.

- 76 % sont sous contrôle d'un T1 soit 19 parcelles
- 4 % n'ont pas de cercosporiose soit 1 parcelle
- 12 % des parcelles atteignent seulement le seuil T1 soit 4 parcelles
- 4 % seuil T2 non atteint soit 1 parcelle
- 4 % seuil T2 atteint soit 1 parcelle (Yèvre la ville)

Seuil indicatif de risque

Cercosporiose	Centre Val de Loire	Premiers symptômes	20%	25 %
----------------------	---------------------	--------------------	-----	------



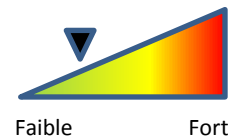
Comment lire cette carte ?

- **T1 non atteint :**
seuil de traitement non atteint
- **T1 :**
seuil de traitement atteint, T1 à réaliser
- **T1 et T2 :**
sous protection du T1, seuil de traitement T2 non atteint
- **T2 :**
seuil de traitement atteint, T2 à réaliser

Prévision

Maintenir la surveillance dans les parcelles correctement irriguées pour les situations à risques

- Parcelles irriguées au moins 3 fois
- Variétés très sensibles



Les conditions météorologiques actuelles (vent d'Est, températures élevées et très faible durée d'humectation) **retardent toujours le développement de la cercosporiose**. En culture sèche à Puiseaux **toujours pas de maladie observée**.

Seul le retour d'orages **pourra faire évoluer** significativement le niveau de risque.



Les tâches de bactériose Pseudomonas, noirâtres de formes variables, **ne doivent pas être confondues avec de la cercosporiose !!**

Les situations à risques sont des températures fraîches, des épisodes pluvieux importants, de la grêle, du vent. La présence de résidus peut aussi favoriser cette bactérie. La maladie disparaît naturellement, sans préjudices.

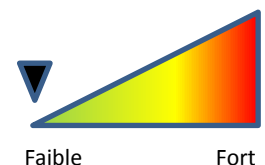
Bactériose Pseudomonas		Cercosporiose	

ROUILLE

Contexte d'observations

Aucun cas de rouille n'est signalé et les conditions actuelles ne favorisent pas cette maladie.

Seuil indicatif de risque



Rouille	Toutes régions	15 %	40%	40 %
----------------	----------------	------	-----	------



**ABONNEZ-VOUS GRATUITEMENT
AUX BSV DE LA RÉGION CENTRE-VAL DE LOIRE**
<http://bsv.centre.chambagri.fr/>

