

LE RESEAU 2015

Etat général

Sur les 27 parcelles qui composent le réseau, 18 font l'objet d'une **observation** cette semaine.

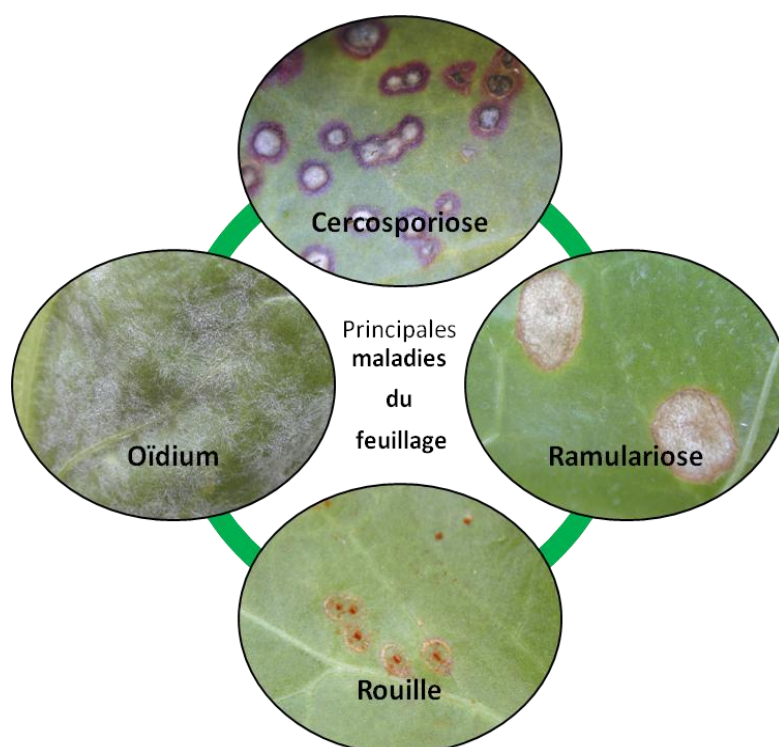
Toujours pas de pluies efficaces et le **déficit hydrique** reste d'actualité **chez les non irrigants** comme le témoigne l'état de la végétation dans la région de Ladon.



Fentes de retrait en sol argileux
(Secteur Ouzouer / Bellegarde)

MALADIES DU FEUILLAGE

IDENTIFICATION DES MALADIES



Seuil de nuisibilité

Ils sont issus de travaux d'expérimentations pluriannuels et correspondent au pourcentage de feuilles présentant un symptôme de maladie clairement identifiable (identification effectuée à l'aide d'une loupe).

Pour cette campagne, il convient de prendre en compte l'évolution des seuils de déclenchement, dans le cas d'une première intervention fongicide réalisée après le 15 août (cf. tableau ci-dessous).

Seuils de déclenchement des traitements aux maladies du feuillage :

	Avant le 15 août			Après le 15 août		
	T 1	T 2	T 3	T1	T2	T3
Cercosporiose	5%	20%	25%	20%	25%	Pas de T3
Ramulariose	5%	20%	25%	20%	25%	
Oïdium	15%	30%	30%	30%	Pas de T2	
Rouille	15%	40%	40%	40%		

Etat général

10 parcelles font l'objet d'une observation cette semaine. Dans 8 parcelles les observations sont interrompues du fait d'une première intervention (T1), alors qu'elles reprennent à Lumeau et Boinvillle après deux semaines d'interruption.

Lieux	Variétés	Sensibilité aux maladies foliaires																
		Cercosporiose			Ramulariose			Oïdium			Rouille							
			22-juil	27-juil	03-août		22-juil	27-juil	03-août		22-juil	27-juil	03-août					
28	TOURY	MELEZE	Sensible	0	0	0	Sensible	0	0	0	Tolérante	0	0	0	Très sensible	0	0	2
	Fresnay l'Evêque	CIGOGNE	Sensible	1	0	T1	Très sensible	0	0	T1	Sensible	0	0	T1	Sensible	39	46	T1
	LUMEAU	FLORENA	Sensible	T1	T1	0	Sensible	T1	T1	0	Sensible	T1	T1	0	Sensible	T1	T1	0
	SAINT LUPERCE	BEETEL	Sensible	nc	1	T1	Sensible	nc	0	T1	Très sensible	nc	15	T1	Sensible	nc	3	T1
	BAILLEAU L'EVEQUE	SUSETTA	Sensible	0	2	1	Sensible	0	0	0	Sensible	0	0	0	Sensible	0	7	12
45	Sceaux du gâtinais	ANNIKA	Tolérante	1	1	0	Tolérante	0	0	0	Sensible	0	0	0	Tolérante	0	4	15
	ARTENAY	BTS 830	Sensible	1	7	T1	Sensible	0	0	T1	Sensible	0	0	T1	Sensible	25	51	T1
	ESTOUY	FORTISSIMA	Tolérante	0	0	2	Tolérante	0	0	0	Sensible	0	0	0	Tolérante	2	1	5
	BRICY	BTS 830	Sensible	1	T1	T1	Sensible	0	T1	T1	Sensible	0	T1	T1	Sensible	36	T1	T1
	Crottes en Pithiverais	FORTISSIMA	Tolérante	0	2	T1	Tolérante	0	0	T1	Sensible	0	0	T1	Tolérante	8	16	T1
	Courtempierre	ETIENNA	Sensible	0	T1	T1	Sensible	0	T1	T1	Sensible	0	T1	T1	Sensible	15	T1	T1
	Sceaux-du-Gâtinais	BARENTS	Sensible	1	3	3	Sensible	0	0	0	Sensible	0	0	0	Sensible	7	10	22
	DADONVILLE	BRITTA	Sensible	2	2	T1	Sensible	0	0	T1	Sensible	0	0	T1	Sensible	24	24	T1
	OUZOUER DES CHAMPS	BEETEL	Sensible	2	4	T1	Sensible	0	0	T1	Très sensible	0	0	T1	Sensible	0	0	T1
	VIMORY	BEETEL	Sensible	2	2	1	Sensible	0	1	0	Très sensible	0	0	0	Sensible	0	1	0
78	ECHILLEUSES	ARTIC	Très sensible	0	0	1	Sensible	0	0	0	Sensible	0	0	0	Sensible	0	0	0
	YEVRE LA VILLE	AIGRETTE	Sensible	0	nc	1	Sensible	0	nc	1	Sensible	0	nc	0	Très sensible	3	nc	13
	Pithiviers le vieil	SUSETTA	Sensible	0	1	nc	Sensible	0	0	nc	Sensible	0	2	nc	Sensible	0	0	nc
	BOINVILLE	CIGOGNE	Sensible	T1	T1	0	Très sensible	T1	T1	0	Sensible	T1	T1	0	Sensible	T1	T1	T1

Cette semaine, la rouille évolue toujours :

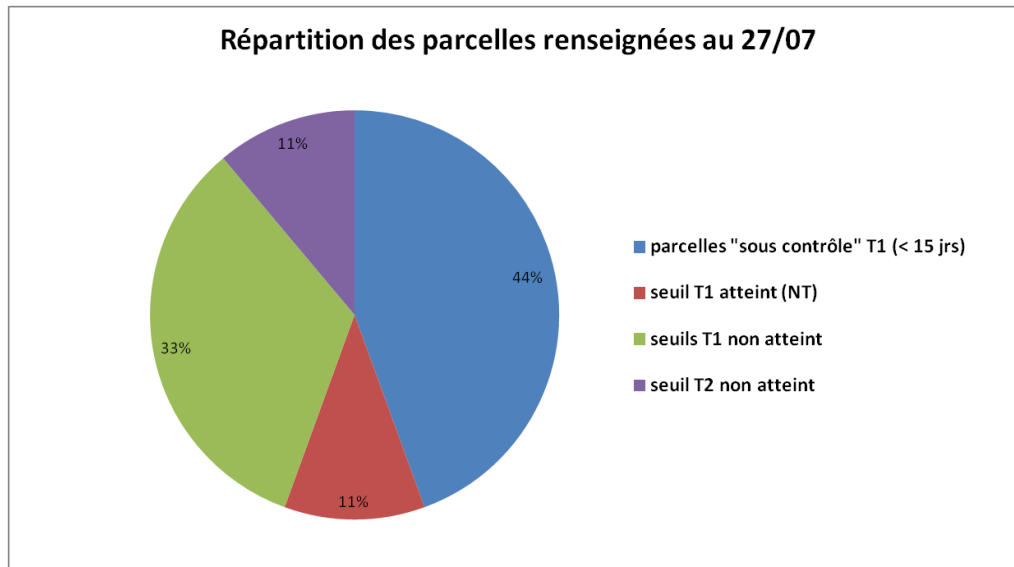
6 parcelles présentent des symptômes; **2 nouvelles atteignent le seuil de nuisibilité** sur la commune de Sceaux du Gâtinais, 4 sont encore en dessous du seuil T1.

La parcelle de Boinvillle avec 21% de plantes touchées, reste pour le moment sous le seuil T2 (fixé à 40%).

La cercosporiose n'évolue toujours pas. Dans les 10 parcelles observées, 4 sont encore indemnes, tandis que les 6 restantes sont entre 1 et 3% de plantes touchées.

L'Oïdium, bien qu'observé ponctuellement en culture, **est absent des observations du réseau** cette semaine.

Comme les semaines passées les maladies du feuillage évoluent en culture irriguée.



Pour résumer, cette semaine :

- Aucune parcelle est indemne, Echilleuses comportant maintenant 1 % de cercosporiose
- 44 % des parcelles sont sous **contrôle d'un T1**
- 11% atteignent **le seuil T1 pour la rouille**
- 11% des parcelles sont suivies **pour un T2**

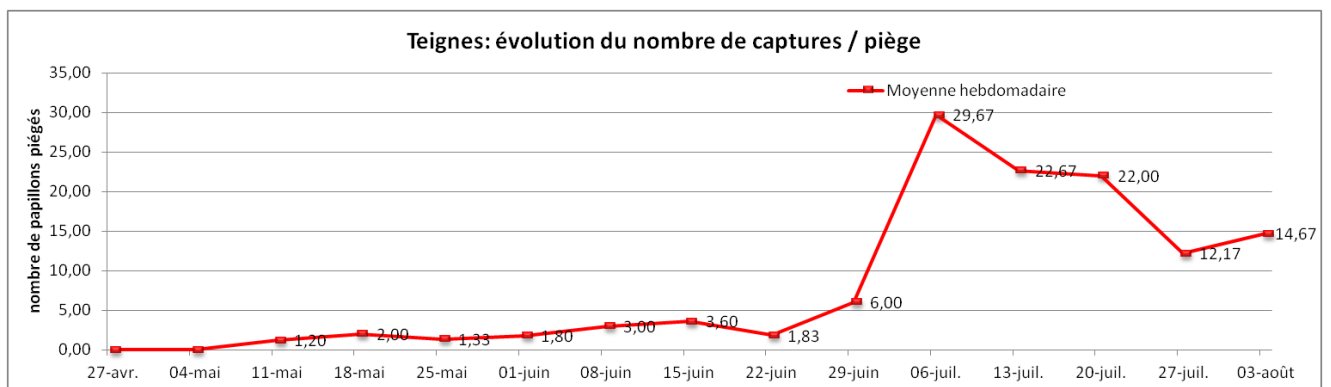
NUISIBLES ET PARASITES

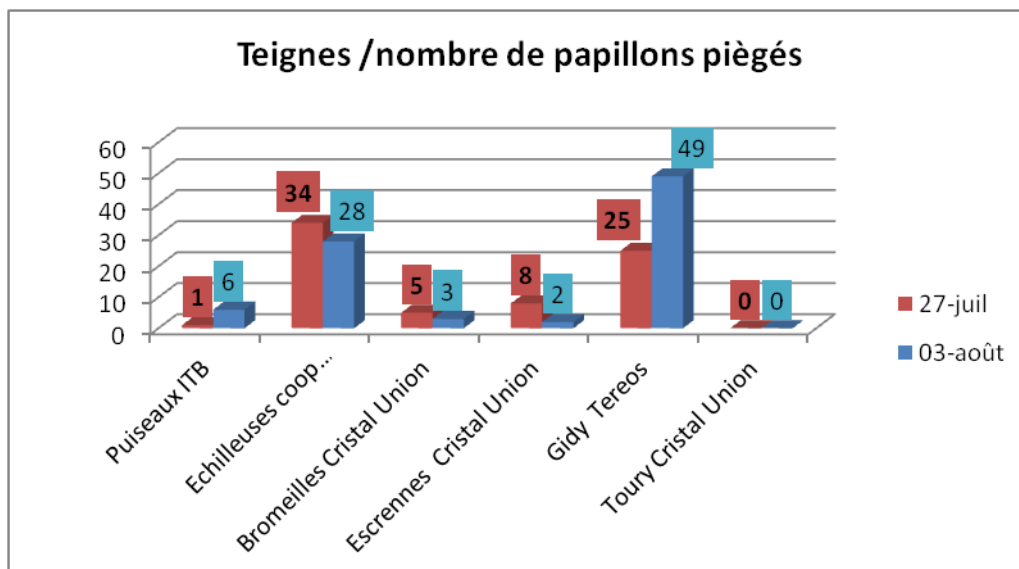
TEIGNES

Contexte d'observations

Piégeage des papillons :

Après avoir régressés ces 15 derniers jours, **les captures de papillons se stabilisent** avec une moyenne de 14 papillons par piège.

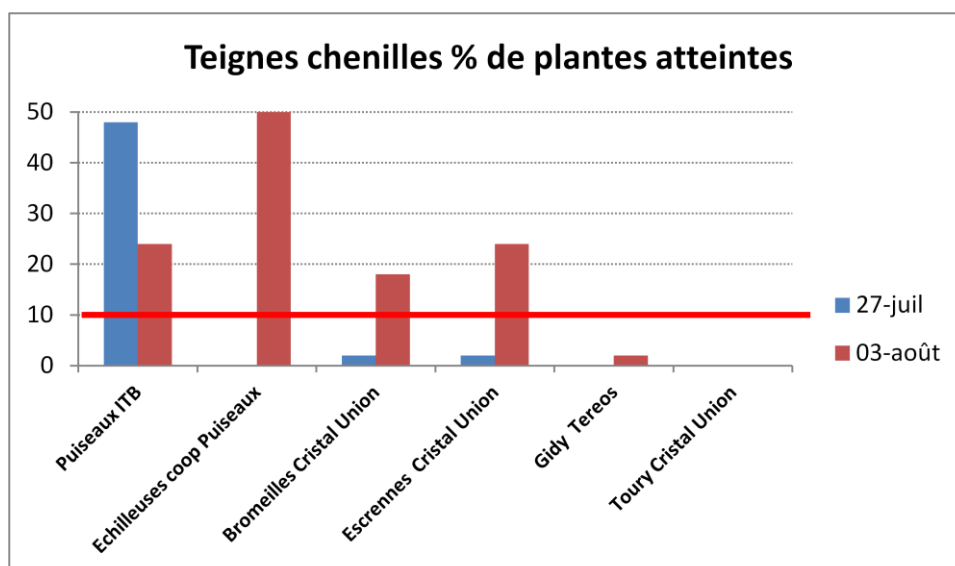




Echilleuses et Gidy restent toujours les sites les plus concernés avec 28 et 49 captures.

Concernant les chenilles : les dégâts évoluent rapidement et se sont maintenant 4 sites qui dépassent le seuil de nuisibilité.

Le site d'Echilleuses a pour sa part déjà fait l'objet d'une intervention il y a trois semaines maintenant.



Seuil de sensibilité

Le seuil est atteint lorsque 10% de plantes sont touchées par des dégâts chenilles.

Les dégâts ne pourront se développer qu'en absence d'irrigation ou de pluies prolongées. Il convient de surveiller attentivement les cultures sèches et de rester très vigilant vis-à-vis de la teigne dans les semaines à venir. Compte tenu des vols enregistrés ces trois dernières semaines la pression parasitaire peut s'intensifier rapidement.

NOCTUELLES

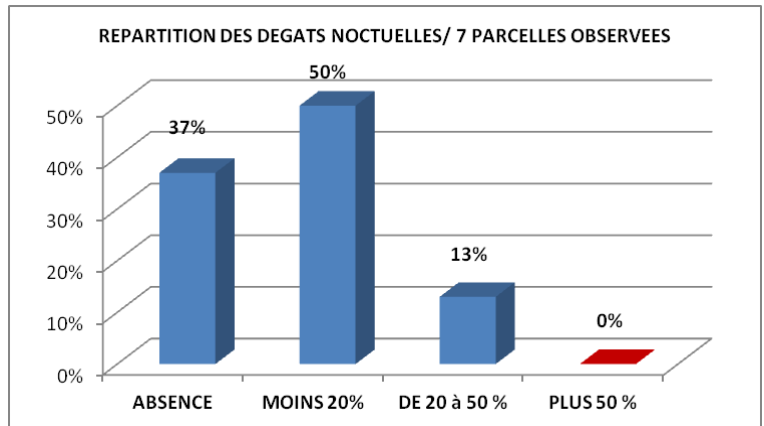
Contexte d'observations

Seulement 7 parcelles ont été observées.
La totalité est en dessous du seuil de nuisibilité

Ce parasite ne constitue toujours pas de risque pour la culture.

Seuil de nuisibilité

En été le seuil de nuisibilité est atteint si **50 % des plantes présentent des perforations**. En région Centre le recours à **l'irrigation limite** fréquemment le développement des chenilles.



NEMATODES (HETERODERA SCHACHTII)

Contexte d'observation

Des zones moins développées avec un feuillage réduit flétrissant rapidement aux heures chaudes de la journée sont déjà observées proches de zones déjà reconnues comme touchées par ce nématode. L'extension du parasite se poursuit et de nouveaux cas sont bien identifiés chaque semaine en **dehors des zones historiques**. Pensez à contacter votre **Délégation ITB Centre** en cas **de doute sur la présence** de nématodes dans vos parcelles.

Seuil de nuisibilité

Les femelles de ce ver microscopique se fixent en permanence sur les radicules de betteraves sous forme de petits kystes blancs qui vont brunir au fur et à mesure de leur maturation. Ils constituent la forme de conservation des larves dans le sol qui pourront infecter de nouvelles plantes au cours des rotations futures.



Nématodes à Kystes : zone contaminée avec flétrissement du feuillage

Stade de sensibilité

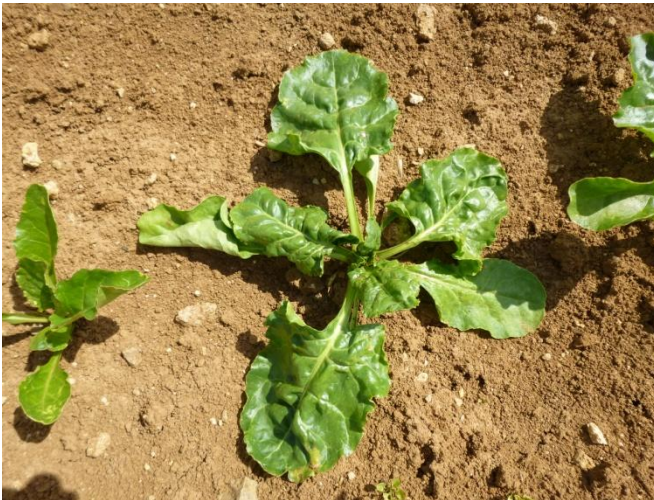
Les attaques précoces sont les plus nuisibles. Il convient de **bien identifier ces nouveaux foyers** afin d'utiliser des **variétés tolérantes** pour les rotations à venir.

MALADIE ET VIRUS

RHIZOMANIE

Contexte d'observation

Les premiers symptômes sont maintenant bien visibles : des plantes isolées flétrissent, leur pivot est atrophié et lignifié de couleur brune, ceci indépendamment de l'état hydrique du sol.



Symptôme de rhizomanie sur feuillage :
Flétrissement des plantes touchées



Symptôme de rhizomanie sur racine :
Lignification des vaisseaux vasculaires

Le choix de variétés très résistantes à la rhizomanie (exemple : Britta, BTS 490) par les producteurs doit permettre de limiter l'impact sur le rendement dans les zones à risques.

Il est important de bien identifier les nouvelles situations susceptibles d'apparaître en dehors des zones historiques afin d'adapter le choix variétal pour les rotations futures.

MILDIU

Des symptômes de mildiou sous forme de petits foyers ou sur des plantes isolées sont observés.

Ces observations sont plus fréquentes dans les limons battant d'Eure et Loir. Avec parfois jusqu'à 4 % des plantes touchées.

Le mildiou de la betterave est une maladie des régions tempérées humides. Il se développe préférentiellement en conditions humides et relativement froides. Le champignon s'étend de façon systémique dans la plante et produit de nombreuses spores qui sont disséminées par la pluie.

Un feuillage dense, peu aéré favorise les contaminations **Actuellement le climat ne favorise pas son extension contrairement à 2014.**

Ces betteraves en se développant vont avoir un bouquet foliaire plus ou moins difforme. Les premières couronnes de feuilles vont se marbrer et jaunir.



Mildiou : symptômes sur plante entière

Actuellement en raison du jaunissement des parcelles avec le stress hydrique sa présence est plus difficile à détecter.

RHIZOCTONE BRUN

Contexte d'observations

Certaines parcelles sont touchées par ce champignon tellurique. Les symptômes qui s'extériorisent aujourd'hui, résultent d'une contamination qui remonte au printemps ou en début d'été.

L'humidité (en partie dû à l'irrigation pour 2015), des températures supérieures à 25°C, ainsi qu'une mauvaise structure favorise son développement.

Identification :

Sa présence se manifeste par une nécrose des pétioles à la base du collet, aboutissant peu à peu à la destruction complète du feuillage. Au niveau des racines, une pourriture, sèche, brune, plus ou moins profonde selon le degré d'évolution de la maladie, peut être observée à partir de la surface du sol.

Au stade actuel de la culture, aucun moyen de lutte ne peut être envisagé. Il convient de bien identifier ces parcelles afin d'employer des variétés tolérantes dans les rotations futures et d'aménager la rotation afin de limiter le développement du champignon.



Rhizoctone Brun : flétrissement du feuillage et nécrose des racines (parcelle irriguée secteur Beauce)



Rhizoctone Brun : racine nécrosée