

LE RESEAU 2015

Etat général

Sur les 27 parcelles qui composent le réseau, **23 font l'objet d'une observation** cette semaine.

Le **déficit hydrique reste d'actualité chez les non irrigants** comme le témoigne l'état de la végétation dans la région de Puiseaux (photo ci-contre).

Chez les **irrigants**, le **potentiel de la culture est maintenu** mais les quotas disponibles arrivent à épuisement. Dans des parcelles de limon profond où seulement 2 tours d'eau sont réalisés, des brulures sur la première couronne de feuilles sont observées. Les 10 à 20 mm de pluie enregistrés le 18 juillet ne changeront rien à l'état du déficit hydrique.



Parcelle non irriguée secteur Puiseaux

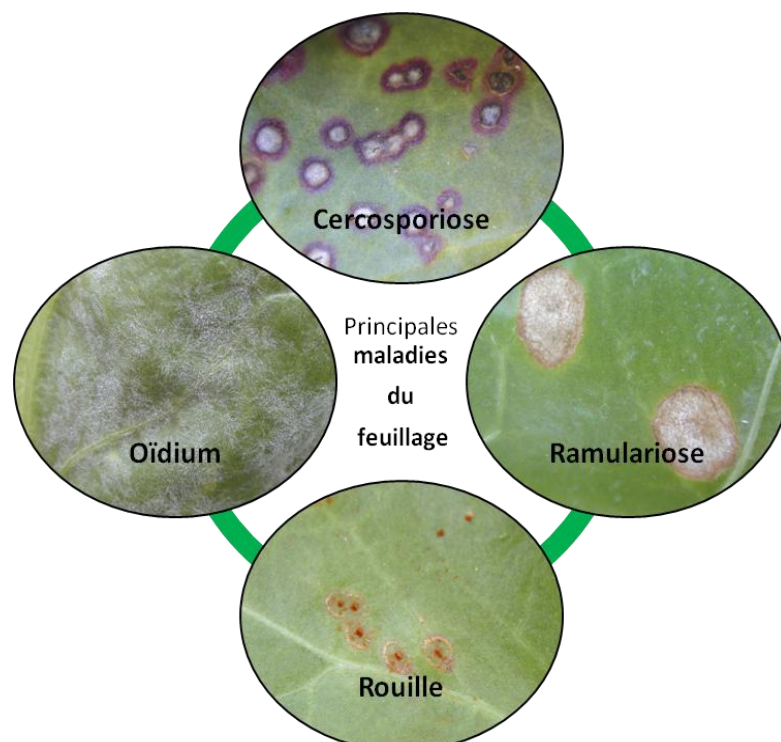
MALADIES DU FEUILLAGE

Contexte d'observations

Les **parcelles retenues pour le suivi 2015 sont actuellement au nombre de 19** et constituent un maillage de la zone de production. L'observation des maladies du feuillage a débuté le 22 juin pour s'achever le 21 septembre, sur la base d'un **prélèvement hebdomadaire et aléatoire de 100 feuilles** issues de la couronne intermédiaire des betteraves. Il devra être réalisé dans une zone jugée par l'observateur comme la plus représentative de la parcelle.

Chaque feuille comportant au moins un symptôme de maladie est totalisée dans la catégorie correspondante pour obtenir une **Intensité de Pression par Maladie (IPM)**.

Identification



Seuil de nuisibilité

Ils sont issus de travaux d'expérimentations pluriannuels et correspondent au pourcentage de feuilles présentant un symptôme de maladie clairement identifiable (identification effectuée à l'aide d'une loupe).

Pour cette campagne, il convient de prendre en compte l'évolution des seuils de déclenchement, dans le cas d'une première intervention fongicide réalisée après le 15 août (cf. tableau ci-dessous).

Seuils de déclenchement des traitements aux maladies du feuillage :

	Avant le 15 août			Après le 15 août		
	T 1	T 2	T 3	T1	T2	T3
Cercosporiose	5%	20%	25%	20%	25%	Pas de T3
Ramulariose	5%	20%	25%	20%	25%	
Oïdium	15%	30%	30%	30%	Pas de T2	
Rouille	15%	40%	40%	40%		

Etat général

18 parcelles font l'objet d'une observation cette semaine. Pour 2 parcelles, du fait d'une première intervention, les observations reprendront le 03 août (Lumeau, Boinville).

Lieux	Variétés	Sensibilité aux maladies foliaires																
		Cercosporiose			Ramulariose			Oïdium			Rouille							
			06-juil	13-juil	20-juil		06-juil	13-juil	20-juil		06-juil	13-juil	20-juil					
28	TOURY	MELEZE	Sensible	0	0	0	Sensible	0	0	0	Tolérante	0	0	0	Très sensible	0	0	0
	Fresnay l'Évêque	CIGOGNE	Sensible	0	0	1	Très sensible	0	0	0	Sensible	0	0	0	Sensible	2	30	39
	LUMEAU	FLORENA	Sensible	0	2	T1	Sensible	0	0	T1	Sensible	0	0	T1	Sensible	20	74	T1
	SAINT LUPERCE	BEETEL	Sensible	0	0	1	Sensible	0	0	0	Très sensible	0	0	0	Sensible	0	0	0
	BAILLEAU L'ÉVEQUE	SUSETTA	Sensible	0	0	0	Sensible	0	0	0	Sensible	0	0	0	Sensible	0	0	0
45	Sceaux du gâtinais	ANNIKA	Tolérante	0	0	1	Tolérante	0	0	0	Sensible	0	0	0	Tolérante	0	0	0
	ARTENAY	BTS 830	Sensible	0	0	1	Sensible	0	0	0	Sensible	0	0	0	Sensible	3	7	25
	ESTOUY	FORTISSIMA	Tolérante	0	0	0	Tolérante	0	0	0	Sensible	0	0	0	Tolérante	1	1	2
	BRICY	BTS 830	Sensible	0	0	1	Sensible	0	0	0	Sensible	0	0	0	Sensible	4	5	36
	Crottes en Pithiverais	FORTISSIMA	Tolérante	0	0	0	Tolérante	0	0	0	Sensible	0	0	0	Tolérante	0	2	8
	Courtempierre	ETIENNA	Sensible	0	0	0	Sensible	0	0	0	Sensible	0	0	0	Sensible	0	10	15
	Sceaux-du-Gâtinais	BARENTS	Sensible	0	0	1	Sensible	0	0	0	Sensible	0	0	0	Sensible	0	1	7
	DADONVILLE	BRITTA	Sensible	0	1	2	Sensible	0	0	0	Sensible	0	0	0	Sensible	3	22	24
	OUZOUER DES CHAMPS	BEETEL	Sensible	1	2	2	Sensible	0	0	0	Très sensible	0	0	0	Sensible	0	0	0
	VIMORY	BEETEL	Sensible	0	1	2	Sensible	0	0	0	Très sensible	0	0	0	Sensible	1	0	0
78	ECHILLEUSES	ARTIC	Très sensible	0	0	0	Sensible	0	0	0	Sensible	0	0	0	Sensible	0	0	0
	YEVRE LA VILLE	AIGRETTE	Sensible	0	nc	0	Sensible	0	nc	0	Sensible	0	nc	0	Très sensible	0	nc	3
	Pithiviers le vieil	SUSETTA	Sensible	0	0	0	Sensible	0	0	0	Sensible	0	0	0	Sensible	0	0	0
BOINVILLE	CIGOGNE	Sensible	0	0	T1	Très sensible	0	0	T1	Sensible	0	0	T1	Sensible	0	26	T1	

Cette semaine la rouille évolue lentement :

9 parcelles présentent des symptômes contre 10 il y a une semaine ; **5 nouvelles atteignent le seuil de nuisibilité (15%)** ce qui porte le total à 7 depuis le début des observations. Toutefois si **la fréquence est importante** (nombre de feuilles avec au moins un symptôme), **la gravité reste très faible** (surface de la feuille couverte par la maladie). Par exemple, pour le site d'Artenay, les 25% de rouille enregistrés le sont avec 16% des feuilles qui ne comportaient qu'une pustule par feuille.

La présence de cercosporiose reste faible avec 9 parcelles entre 1 à 2%. Il s'agit très fréquemment d'une seule tache de cercosporiose observée par feuille touchée.

En dehors du réseau, **des foyers d'Oïdium sont signalés** à Breau (45), Bailleau le Pin (28) et Méréville (91) sur des variétés très sensibles.

Tout comme la semaine dernière, le **risque d'extension des maladies du feuillage reste faible**. En effet, les précipitations du 18 juillet (moins de 10 mm en moyenne), ainsi que le retard dans les tours d'eau observé chez certains irrigants ne permettent pas de maintenir un feuillage dense et suffisamment d'humidité au sol. Les prévisions météorologiques (forte chaleur et absence de pluies), vont retarder un peu plus le développement de la rouille et de la cercosporiose.

Dans la majorité de parcelles, il convient d'attendre que les conditions météorologiques redeviennent plus propices avant d'envisager intervenir.

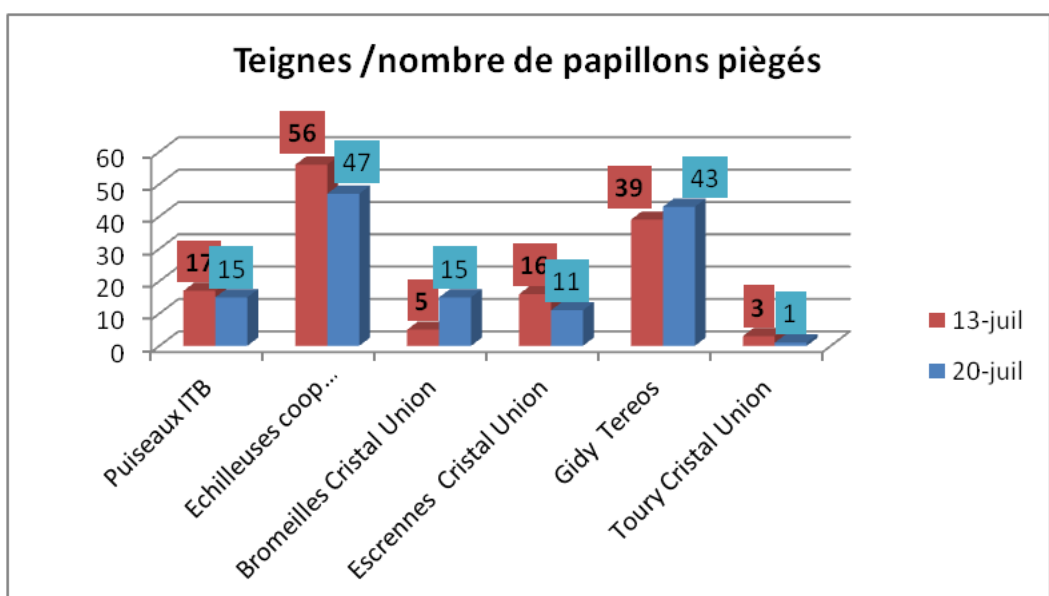
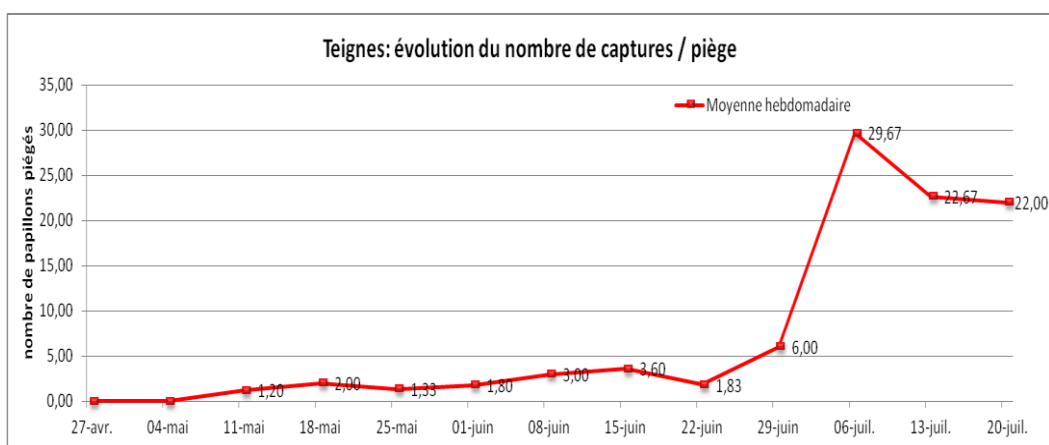
NUISIBLES ET PARASITES

TEIGNES

Contexte d'observations

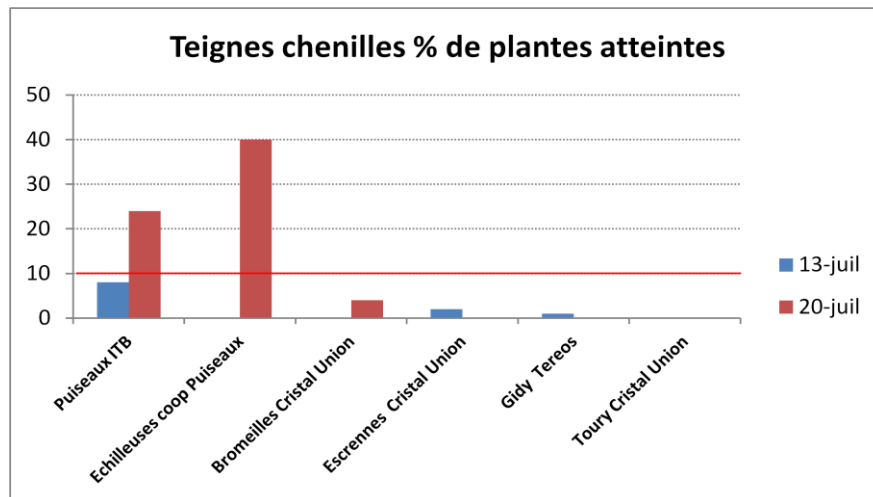
Piégeage des papillons :

Les **captures de papillons restent à un niveau élevé** équivalent à la semaine dernière. Soit une moyenne de 22 papillons par pièges contre 29 il y a deux semaines.



Echilleuses et Gidy reste les sites les plus concernés avec 47 et 43 captures.

Concernant les chenilles : Après Echilleuses, cette semaine c'est à Puiseaux que le seuil de nuisibilité est dépassé avec 24 % de plantes infestées. A Bromailles les premiers dégâts apparaissent et sont en dessous du seuil de nuisibilité.



Seuil de sensibilité

Le seuil est atteint lorsque 10% de plantes sont touchées par des dégâts chenilles.

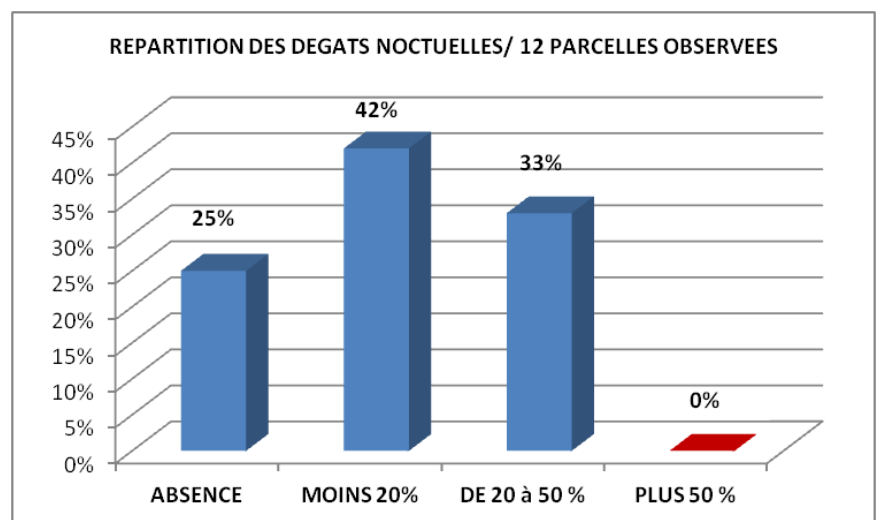
Les dégâts ne pourront se développer qu'en absence d'irrigation ou de pluies prolongées. Il convient de surveiller attentivement les cultures sèches et de rester très vigilant vis-à-vis de la teigne dans les semaines à venir. Compte tenu des vols enregistrés ces trois dernières semaines la pression parasitaire peut s'intensifier rapidement.

NOCTUELLES

Contexte d'observations

Seulement 12 parcelles sont observées. Un quart ne mentionne pas leur présence. Pour les trois quarts restant la majorité des dégâts est inférieure à 20% de plantes touchées.

Ce parasite ne constitue pas un risque actuellement pour la culture.



Seuil de nuisibilité

En été le seuil de nuisibilité est atteint si **50 % des plantes présentent des perforations**. En région Centre le recours à l'**irrigation limite** fréquemment le développement des chenilles.



Noctuelle : chenille défoliatrice

NEMATODES (HETERODERA SCHACHTII)

Contexte d'observation

Des zones moins développées avec un feuillage réduit flétrissant rapidement aux heures chaudes de la journée sont déjà observées proches de zones déjà reconnues comme touchées par ce nématode. L'extension du parasite se poursuit et de nouveaux cas sont bien identifiés chaque semaine en **dehors des zones historiques**. Pensez à contacter votre **Délégation ITB Centre** en cas **de doute sur la présence** de nématodes dans vos parcelles.

Seuil de nuisibilité

Les femelles de ce ver microscopique se fixent en permanence sur les radicelles de betteraves sous forme de petits kystes blancs qui vont brunir au fur et à mesure de leur maturation. Ils constituent la forme de conservation des larves dans le sol qui pourront infecter de nouvelles plantes au cours des rotations futures.



Nématodes à Kystes : zone contaminée avec flétrissement du feuillage

Stade de sensibilité

Les attaques précoces sont les plus nuisibles. Il convient de **bien identifier ces nouveaux foyers** afin d'utiliser des **variétés tolérantes** pour les rotations à venir.

MALADIE ET VIRUS

RHIZOMANIE

Contexte d'observations

Les premiers symptômes sont maintenant bien visibles: des plantes isolées flétrissent, leur pivot est atrophié et lignifié de couleur brune, ceci indépendamment de l'état hydrique du sol.



Symptôme de rhizomanie sur feuillage :
Flétrissement des plantes touchées



Symptôme de rhizomanie sur racine :
Lignification des vaisseaux vasculaires

Le choix de variétés très résistantes à la rhizomanie (exemple : Britta, BTS 490) par les producteurs doit permettre de limiter l'impact sur le rendement dans les zones à risques.

Il est important de bien identifier les nouvelles situations susceptibles d'apparaître en dehors des zones historiques afin d'adapter le choix variétal pour les rotations futures.

MILDIOU

Des symptômes de mildiou sous forme de petits foyers ou sur des plantes isolées sont observés.

Ces observations sont plus fréquentes dans les limons battant d'Eure et Loir. Avec parfois jusqu'à 4 % des plantes touchées.

Le mildiou de la betterave est une maladie des régions tempérées humides. Il se développe préférentiellement en conditions humides et relativement froides. Le champignon s'étend de façon systémique dans la plante et produit de nombreuses spores qui sont disséminées par la pluie.

Un feuillage dense, peu aéré favorise les contaminations **Actuellement le climat ne favorise pas son extension contrairement à 2014.**



Mildiou : symptômes sur plante entière

Ces betteraves en se développant vont avoir un bouquet foliaire plus ou moins difforme. Les premières couronnes de feuilles vont se marbrer et jaunir.

Actuellement en raison du jaunissement des parcelles avec le stress hydrique sa présence est plus difficile à détecter.