

LE RESEAU 2015

Etat général

Sur les 27 parcelles qui composent le réseau, **22 font l'objet d'une observation** cette semaine.

Le déficit hydrique reste d'actualité chez les non irrigants comme le témoigne l'état de la végétation cette semaine dans la région de Puiseaux (photo ci-contre).

En ce qui concerne les irrigants, certes ils ont maintenu le potentiel de la culture jusqu'à ce jour mais pour certains leur quota arrive maintenant à épuisement.



Parcelle non irriguée

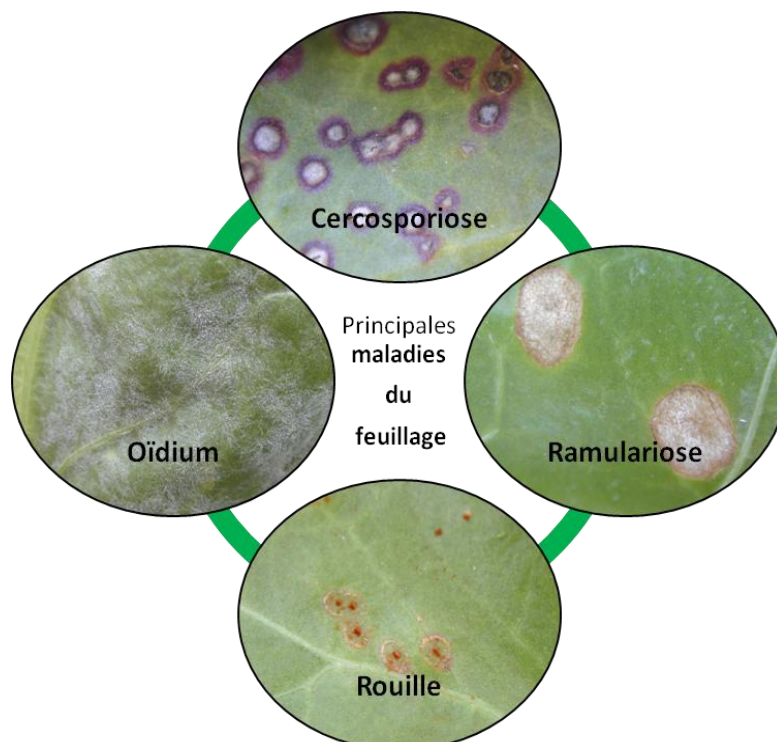
MALADIES DU FEUILLAGE

Contexte d'observations

Les parcelles retenues pour le suivi 2015 sont actuellement au nombre de 19 et constituent un maillage de la zone de production. L'observation des maladies du feuillage a débuté le 22 juin pour s'achever le 21 septembre, sur la base d'un **prélèvement hebdomadaire et aléatoire de 100 feuilles** issues de la couronne intermédiaire des betteraves. Il devra être réalisé dans une zone jugée par l'observateur comme la plus représentative de la parcelle.

Chaque feuille comportant au moins un symptôme de maladie est totalisée dans la catégorie correspondante pour obtenir une Intensité de **Pression par Maladie (IPM)**.

Identification



Seuil de nuisibilité

Ils sont issus de travaux d'expérimentations pluriannuels et correspondent au pourcentage de feuilles présentant un symptôme de maladie clairement identifiable (identification effectuée à l'aide d'une loupe).

Pour cette campagne, il convient de prendre en compte l'évolution des seuils de déclenchement, dans le cas d'une première intervention fongicide réalisée après le 15 août (cf. tableau ci-dessous).

Seuils de déclenchement des traitements aux maladies du feuillage :

	Avant le 15 août			Après le 15 août		
	T 1	T 2	T 3	T1	T2	T3
Cercosporiose	5%	20%	25%	20%	25%	Pas de T3
Ramulariose	5%	20%	25%	20%	25%	
Oïdium	15%	30%	30%	30%	Pas de T2	
Rouille	15%	40%	40%	40%		

Etat général

17 parcelles du réseau font l'objet d'une observation cette semaine.

Lieux	Variétés	Sensibilité aux maladies foliaires																
		Cercosporiose			Ramulariose			Oïdium			Rouille							
			29-juin	06-juil	13-juil		29-juin	06-juil	13-juil		29-juin	06-juil	13-juil					
28	TOURY	MELEZE	Sensible	0	0	0	Sensible	0	0	0	Tolérante	0	0	0	Très sensible	0	0	0
	Fresnay l'Evêque	CIGOGNE	Sensible	0	0	0	Très sensible	0	0	0	Sensible	0	0	0	Sensible	0	2	30
	LUMEAU	FLORENA	Sensible	4	0	2	Sensible	2	0	0	Sensible	0	0	0	Sensible	9	20	74
	SAINT LUPERCE	BEETEL	Sensible	nc	0	nc	Sensible	nc	0	nc	Très sensible	nc	0	nc	Sensible	nc	0	nc
	BAILLEAU L'VEQUE	SUSETTA	Sensible	nc	0	2	Sensible	nc	0	0	Sensible	nc	0	0	Sensible	nc	0	0
45	Sceaux du gâtinais	ANNIKA	Tolérante	0	0	0	Tolérante	0	0	0	Sensible	0	0	0	Tolérante	0	0	0
	ARTENAY	BTS 830	Sensible	0	0	0	Sensible	0	0	0	Sensible	0	0	0	Sensible	1	3	7
	ESTOUY	FORTISSIMA	Tolérante	0	0	0	Tolérante	0	0	0	Sensible	0	0	0	Tolérante	1	1	1
	BRICY	BTS 830	Sensible	0	0	0	Sensible	0	0	0	Sensible	0	0	0	Sensible	0	4	5
	Crottes en Pithiverais	FORTISSIMA	Tolérante	0	0	0	Tolérante	0	0	0	Sensible	0	0	0	Tolérante	0	0	2
	Courtempierre	ETIENNA	Sensible	0	0	0	Sensible	0	0	0	Sensible	0	0	0	Sensible	0	0	10
	Sceaux-du-Gâtinais	BARENTS	Sensible	0	0	0	Sensible	0	0	0	Sensible	0	0	0	Sensible	0	0	1
	DADONVILLE	BRITTA	Sensible	0	0	1	Sensible	0	0	0	Sensible	0	0	0	Sensible	0	3	22
	OUZOUEUR DES CHAMPS	BEETEL	Sensible	0	1	2	Sensible	0	0	0	Très sensible	0	0	0	Sensible	0	0	0
	VIMORY	BEETEL	Sensible	0	0	1	Sensible	0	0	0	Très sensible	0	0	0	Sensible	0	1	0
	ECHILLEUSES	ARTIC	Très sensible	0	0	0	Sensible	0	0	0	Sensible	0	0	0	Sensible	0	0	0
	YEVRE LA VILLE	AIGRETTE	Sensible	0	0	nc	Sensible	0	0	nc	Sensible	0	0	nc	Très sensible	0	0	nc
Pithiviers le vieil	SUSETTA	Sensible	0	0	nc	Sensible	0	0	nc	Sensible	0	0	nc	Sensible	0	0	nc	
78	BOINVILLE	CIGOGNE	Sensible	0	0	0	Très sensible	0	0	0	Sensible	0	0	0	Sensible	0	0	26

Cette semaine est marquée par le faible développement de la rouille:

10 parcelles présentent des symptômes contre 7 il y a une semaine ; **4 atteignent même le seuil de nuisibilité (15%)**. Cette évolution est certainement liée à l'irrigation, toutefois si **la fréquence est importante** (nombre de feuilles avec au moins un symptôme), **la gravité reste très faible** (surface de la feuille couverte par la maladie).

Dans les 4 parcelles atteignant le seuil, la majorité des observations portent sur une pustule de rouille par feuille.

La présence de **cercosporiose reste anecdotique** avec seulement 5 parcelles où 1 à 2% de plantes atteintes sont observés.

Dans les deux cas, tout comme il y a une semaine, le **risque d'extension des maladies du feuillage reste à un niveau très faible**. Les prévisions météorologiques (températures avoisinant les 30°C et absence de pluies), vont une nouvelle **fois freiner ou inhiber** le développement de la rouille et de la cercosporiose.

Il convient d'attendre que les conditions météorologiques redeviennent plus propices.

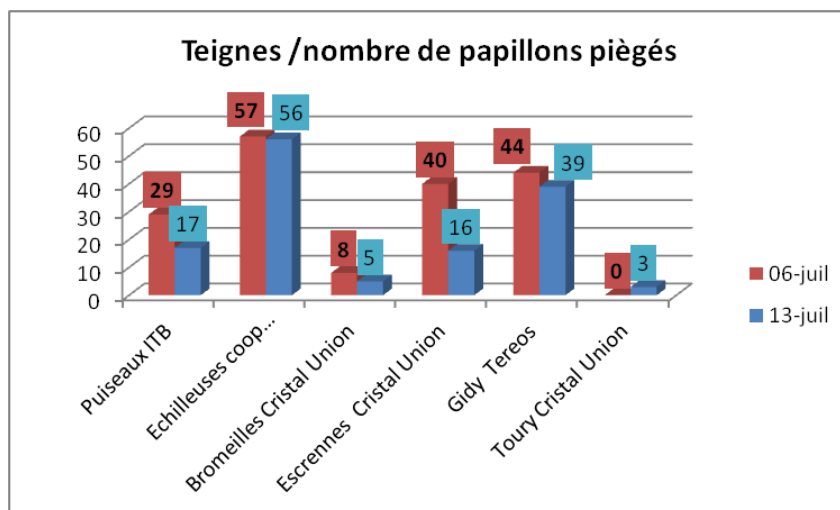
NUISIBLES ET PARASITES

TEIGNES

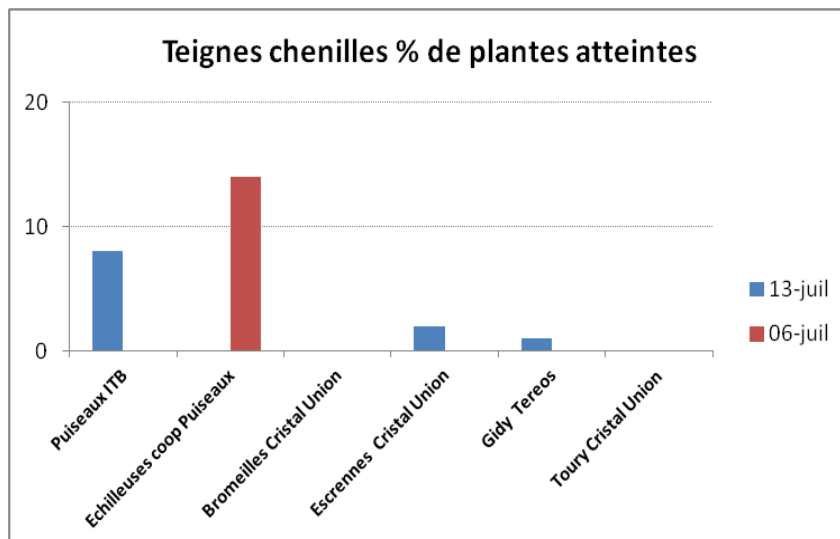
Contexte d'observations

Piégeage des papillons :

Les **captures de papillons restent à un niveau élevé** proche de la semaine dernière. Soit une moyenne de 23 papillons par pièges contre 29 il y a une semaine. Echilleuses reste le site le plus concerné avec 56 captures. Enfin, les premières captures à Toury sont observées avec 3 papillons.



Concernant les chenilles : après Echilleuses la semaine dernière, les premiers dégâts sont observés cette fois à Puisieux, Escrennes et Gidy sans atteindre le seuil de nuisibilité.



Seuil de sensibilité

Le seuil est atteint lorsque 10% de plantes sont touchées par des dégâts chenilles. **Les dégâts ne pourront se développer qu'en absence d'irrigation ou de pluies prolongées dans les semaines à venir.** Il convient de surveiller attentivement les cultures sèches. En dehors du réseau, quelques cas comparable à ECHILLEUSES sont observés.

NEMATODES (HETERODERA SCHACHTII)

Contexte d'observation

Des zones moins développées avec un feuillage réduit flétrissant rapidement aux heures chaudes de la journée sont déjà observées proches de zones déjà reconnues comme touchées par ce nématode. L'extension du parasite se poursuit et de nouveaux cas sont bien identifiés chaque semaine.

Seuil de nuisibilité

Les femelles de ce ver microscopique se fixent en permanence sur les radicelles de betteraves sous forme de petits kystes blancs qui vont brunir au fur et à mesure de leur maturation. Ils constituent la forme de conservation des larves dans le sol qui pourront infecter de nouvelles plantes au cours des rotations futures.



Nématodes à Kystes : zone contaminée avec flétrissement du feuillage

Stade de sensibilité

Les attaques précoces sont les plus nuisibles. Il convient de **bien identifier ces nouveaux foyers** afin d'utiliser des **variétés tolérantes** pour les rotations à venir.

MALADIE ET VIRUS

RHIZOMANIE

Contexte d'observations

Les premiers symptômes sont maintenant bien visibles depuis une quinzaine de jours : des plantes isolées flétrissent, leur pivot est atrophié et lignifié de couleur brune, ceci indépendamment de l'état hydrique des sols.



Symptôme de rhizomanie sur feuillage :
Flétrissement des plantes touchées



Symptôme de rhizomanie sur racine :
Lignification des vaisseaux vasculaires

Le choix de variétés très résistantes à la rhizomanie (exemple : Britta, BTS 490) par les producteurs doit permettre de limiter l'impact sur le rendement dans les zones à risques.

Il est important de bien identifier les nouvelles situations susceptibles d'apparaître en dehors des zones historiques afin d'adapter le choix variétal pour les rotations futures.

MILDIOU

Des symptômes de mildiou sous forme de petits foyers ou sur des plantes isolées sont observés depuis quelques semaines.

Ces observations sont plus fréquentes dans les limons battant d'Eure et Loir. Avec parfois jusqu'à 4 % des plantes touchées.

Le mildiou de la betterave est une maladie des régions tempérées humides. Il se développe préférentiellement en conditions humides et relativement froides. Le champignon s'étend de façon systémique dans la plante et produit de nombreuses spores qui sont disséminées par la pluie.

Un feuillage dense, peu aéré favorise les contaminations **Actuellement le climat ne favorise pas son extension contrairement à 2014.**



Mildiou : symptômes sur plante entière

Ces betteraves en se développant vont avoir un bouquet foliaire plus ou moins difforme. Les premières couronnes de feuilles vont se marbrer et jaunir.