

LE RESEAU 2015

Etat général

Sur les 27 parcelles qui composent le réseau, **18 font l'objet d'une observation cette semaine.**

Les températures caniculaires de ces derniers jours accentuent brutalement le déficit hydrique. En l'absence de pluies significatives dans les 10 jours à venir, les parcelles en culture sèche vont être fortement pénalisées. Dans les sols superficiels du Gâtinais leur bouquet foliaire est déjà en partie détruit.

Pour les irrigants les plus en avance, le troisième tour d'irrigation est en cours. Il devient difficile de couvrir correctement la demande au regard des conditions climatiques, d'autant que pour certains agriculteurs, le quota d'eau ne tardera pas à être épuisé.



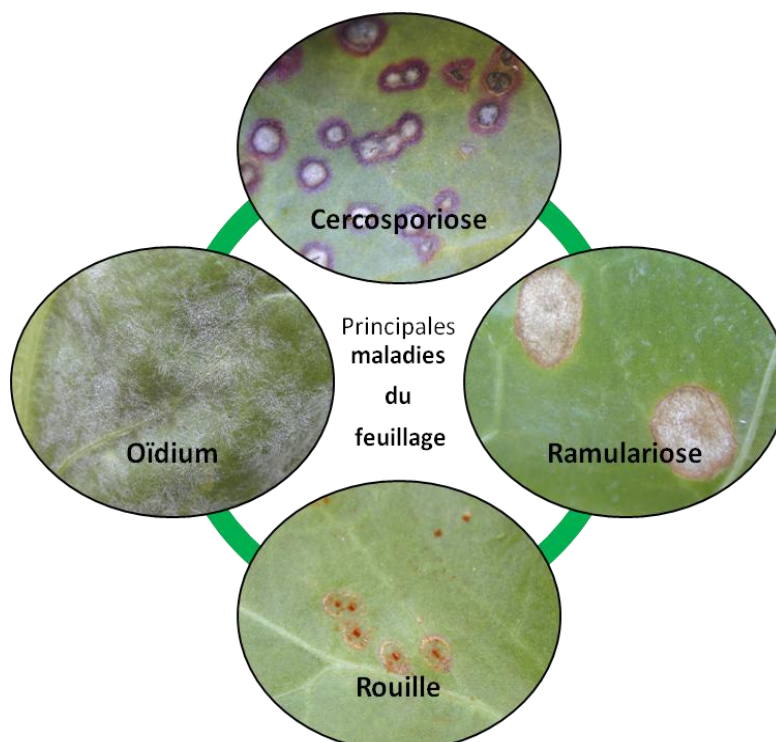
MALADIES DU FEUILLAGE

Contexte d'observations

Les parcelles retenues pour le suivi 2015 **sont actuellement au nombre de 19** et constituent un maillage de la zone de production. L'observation des maladies du feuillage a débuté le 22 juin pour s'achever le 21 septembre, sur la base d'un **prélèvement hebdomadaire et aléatoire de 100 feuilles** issues de la couronne intermédiaire des betteraves. Il devra être réalisé dans une zone jugée par l'observateur comme la plus représentative de la parcelle.

Chaque feuille comportant au moins un symptôme de maladie est totalisé dans la catégorie correspondante pour obtenir une Intensité de Pression par Maladie (IPM).

Identification



Liste de parcelles observées et sensibilité des variétés du réseau :

Organisme	Lieu	Variétés	Sensibilité aux maladies foliaires			
			Cercosporiose	Oïdium	Rouille	Ramulariose
ITB 45	ARTENAY	BTS 830	Sensible	Sensible	Sensible	Sensible
ITB 45	SCEAUX DU GATINAIS	ANNIKA	Tolérante	Tolérante	Sensible	Tolérante
ITB 45	ESTOUY	FORTISSIMA	Tolérante	Tolérante	Sensible	Tolérante
ITB 45	TOURY	MELEZE	Sensible	Sensible	Tolérante	Très Sensible
ITB 45	BRICY	BTS 830	Sensible	Sensible	Sensible	Sensible
ITB 45	CROTTE EN PITHIVERAIS	FORTISSIMA	Tolérante	Tolérante	Sensible	Tolérante
SOUFFLET AGRICULTURE	BOINVILLE	CIGOGNE	Sensible	Très Sensible	Sensible	Sensible
CRISTAL-UNION (CORBEILLES)	COURTEMPIERRE	ETIENNA	Sensible	Sensible	Sensible	Sensible
CRISTAL-UNION (CORBEILLES)	SCEAUX-DU-GATINAIS	BARENTS	Sensible	Sensible	Sensible	Sensible
CRISTAL-UNION (PITHIVIERS)	DADONVILLE	BRITTA	Sensible	Sensible	Sensible	Sensible
CRISTAL-UNION (TOURY)	FRESNAY L'EVEQUE	CIGOGNE	Sensible	Très Sensible	Sensible	Sensible
TEREOS (ARTENAY)	LUMEAU	FLORENA	Sensible	Sensible	Sensible	Sensible
OUVRE ET FILS (SOUPPES)	OUZOUER DES CHAMPS	BEETEL	Sensible	Sensible	Très Sensible	Sensible
OUVRE ET FILS (SOUPPES)	VIMORY	BEETEL	Sensible	Sensible	Très Sensible	Sensible
COOP DE PUISEAUX	ECHILLEUSES	ARTIC	Très Sensible	Sensible	Sensible	Sensible
COOP DE PITHIVIERS	YEVRE LA VILLE	AIGRETTE	Sensible	Sensible	Sensible	Très Sensible
Ets SCAEL	SAINT LUPERCE	BEETEL	Sensible	Sensible	Très Sensible	Sensible
Ets SCAEL	BAILLEAU L'EVEQUE	SUSETTA	Sensible	Sensible	Sensible	Sensible
Geeta pithiviers	PITHIVIERS LE VIEIL	SUZETTA	Sensible	Sensible	Sensible	Sensible

Seuil de nuisibilité

Ils sont issus de travaux d'expérimentations pluriannuels et correspondent au pourcentage de feuilles présentant un symptôme de maladie clairement identifiable (identification effectuée à l'aide d'une loupe).

Pour cette campagne, il convient de prendre en compte l'évolution des seuils de déclenchement, dans le cas d'une première intervention fongicide réalisée après le 15 aout (cf tableau ci-dessous).

Seuils de déclenchement des traitements aux maladies du feuillage

	Avant le 15 aout			Après le 15 aout		
	T 1	T 2	T 3	T 1	T 2	T 3
Cercosporiose	5%	20%	25%	20%	25%	Pas de T3
Ramulariose	5%	20%	25%	20%	25%	
Oïdium	15%	30%	30%	30%	Pas de T2	
Rouille	15%	40%	40%	40%		

Etat général

La deuxième observation fait état de 17 parcelles renseignées lundi 29 juin.

Lieux	Variétés	Sensibilité aux maladies foliaires												
		Cercosporiose			Oidium			Rouille			Ramulariose			
			22-juin	29-juin		22-juin	29-juin		22-juin	29-juin		22-juin	29-juin	
28	TOURY	MELEZE	Sensible	0	0	Sensible	0	0	Tolérante	0	0	Très sensible	0	0
	Fresnay l'Evêque	CIGOGNE	Sensible	0	0	Très sensible	0	0	Sensible	2	0	Sensible	0	0
	LUMEAU	FLORENA	Sensible	0	4	Sensible	0	0	Sensible	2	9	Sensible	1	2
	SAINT LUPERCE	BEETEL	Sensible	0	nc	Sensible	0	nc	Très sensible	0	nc	Sensible	0	nc
	BAILLEAU L'EVEQUE	SUSETTA	Sensible	0	nc	Sensible	0	nc	Sensible	0	nc	Sensible	0	nc
45	Sceaux du gâtinais	ANNIKA	Tolérante	0	0	Tolérante	0	0	Sensible	0	0	Tolérante	0	0
	ARTENAY	BTS 830	Sensible	0	0	Sensible	0	0	Sensible	0	1	Sensible	0	0
	ESTOUY	FORTISSIMA	Tolérante	0	0	Tolérante	0	0	Sensible	0	1	Tolérante	0	0
	BRICY	BTS 830	Sensible	0	0	Sensible	0	0	Sensible	0	0	Sensible	0	0
	Crottes en Pithiverais	FORTISSIMA	Tolérante	0	0	Tolérante	0	0	Sensible	0	0	Tolérante	0	0
	Courtempierre	ETIENNA	Sensible	0	0	Sensible	0	0	Sensible	0	0	Sensible	0	0
	Sceaux-du-Gâtinais	BARENTS	Sensible	0	0	Sensible	0	0	Sensible	0	0	Sensible	0	0
	DADONVILLE	BRITTA	Sensible	0	0	Sensible	0	0	Sensible	0	0	Sensible	0	0
	OUZOUER DES CHAMPS	BEETEL	Sensible	0	0	Sensible	0	0	Très sensible	0	0	Sensible	0	0
	VIMORY	BEETEL	Sensible	0	0	Sensible	0	0	Très sensible	0	0	Sensible	0	0
	ECHILLEUSES	ARTIC	Très sensible	0	0	Sensible	0	0	Sensible	0	0	Sensible	0	0
	YEVRE LA VILLE	AIGRETTE	Sensible	0	0	Sensible	0	0	Sensible	0	0	Très sensible	0	0
Pithiviers le vieil	SUSETTA	Sensible	0	0	Sensible	0	0	Sensible	0	0	Sensible	0	0	
78	BOINVILLE	CIGOGNE	Sensible	0	0	Très sensible	0	0	Sensible	0	0	Sensible	0	0

Trois parcelles présentent les premiers symptômes de maladies :

Il s'agit pour la rouille d'ARTENAY, de LUMEAU et d'ESTOUY dans les trois cas le seuil de nuisibilité n'est pas atteint.

Le site de LUMEAU se distingue également de tous les autres sites observés par la présence de cercosporiose et de ramulariose.

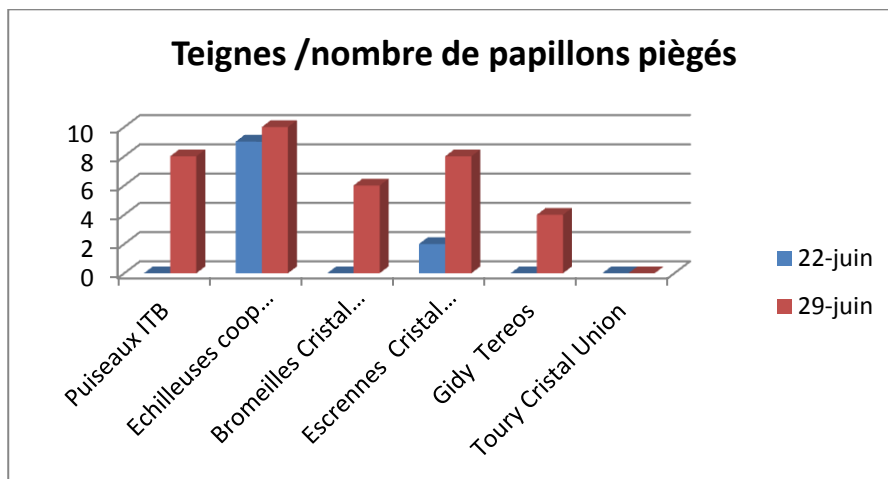
A ce jour ces premières observations de maladie du feuillage ne constituent pas un risque majeur en raison des fortes températures attendues pour les huit jours à venir. En effet l'épisode caniculaire de 2003 nous avait apporté l'expérience d'un développement des maladies du feuillage ralenti en pareille situation.

NUISIBLES ET PARASITES

TEIGNES

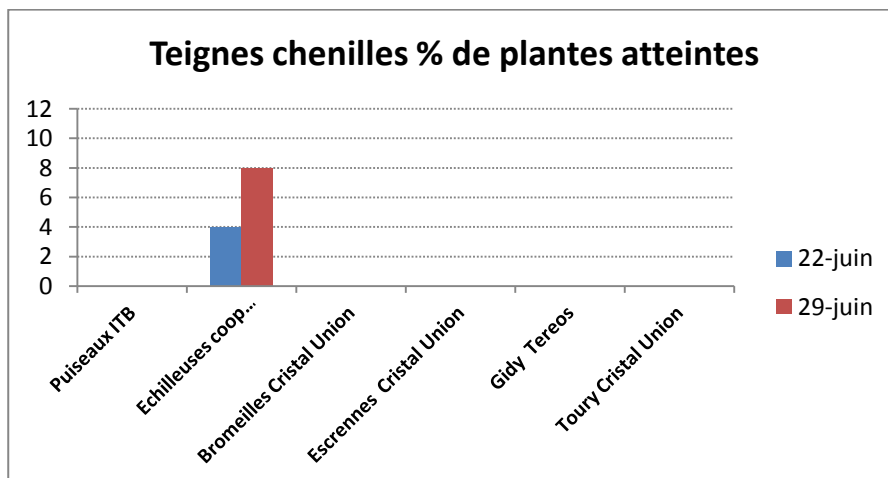
Contexte d'observations

Piégeage des papillons



Une augmentation significative des captures de papillons est constatée sur tous les sites à l'exception de Toury.

Pour les chenilles, un seul site fait état de dégâts. Il s'agit comme la semaine passée d'ECHILLEUSES, avec cette fois 8 % de plantes porteuses, soit 2% en dessous du seuil de nuisibilité.



Seuil de sensibilité

Le seuil est atteint lorsque **10% de plantes sont touchées par des dégâts chenilles**.

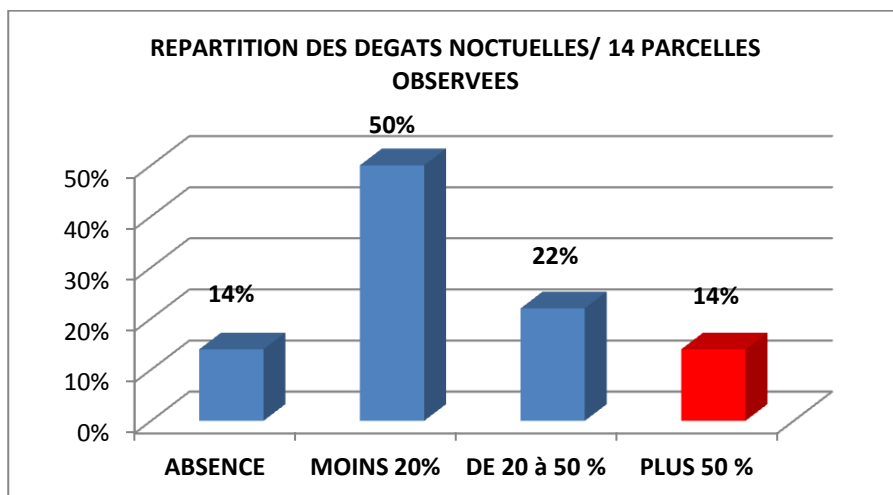
Les dégâts ne pourront se développer qu'en absence d'irrigation ou de pluies prolongées dans les 4 à 6 semaines à venir. Il convient de surveiller les cultures sèches en priorité.

NOCTUELLES

Contexte d'observations

Des dégâts de noctuelles défoliatrices sont signalés mais l'observation des chenilles reste difficile. Sur 14 parcelles, 1 seule atteint le seuil de 50% de plantes touchées (ESTOUY).

A moins d'être en culture sèche, les noctuelles **ne constituent actuellement pas un risque** pour la culture.



Noctuelle : chenille défoliatrice

Seuil de nuisibilité

En été le seuil de nuisibilité est atteint si **50 % des plantes présentent des perforations**. En région Centre le recours à **l'irrigation limite** fréquemment le développement des chenilles. Il convient de surveiller attentivement le développement du parasite **en culture sèche**.

NEMATODES (HETERODERA SCHACHTII)

Contexte d'observation

Des zones moins développées avec un feuillage réduit flétrissant rapidement aux heures chaudes de la journée sont déjà observées proches de zones déjà reconnues comme touchées par ce nématode. L'extension du parasite se poursuit et de nouveaux cas sont bien identifiés chaque semaine.

Seuil de nuisibilité

Les femelles de ce ver microscopique se fixent en permanence sur les racines de betteraves sous forme de petits kystes blancs qui vont brunir au fur et à mesure de leur maturation. Ils constituent la forme de conservation des larves dans le sol qui pourront infecter de nouvelles plantes au cours des rotations futures.

Stade de sensibilité

Les attaques précoces sont les plus nuisibles. Il convient de **bien identifier ces nouveaux foyers** afin d'utiliser des **variétés tolérantes** pour les rotations à venir.



Nématodes à Kystes : zone contaminée avec flétrissement du feuillage

MALADIE ET VIRUS

RHIZOMANIE

Contexte d'observations

Les premiers symptômes sont maintenant bien visibles depuis une quinzaine de jours : des plantes isolées flétrissent, leur pivot est atrophié et lignifié de couleur brune, ceci indépendamment de l'état hydrique des sols.



Symptôme de rhizomanie sur feuillage :
Flétrissement des plantes touchées



Symptôme de rhizomanie sur racine :
Lignification des vaisseaux vasculaires

Le choix de variétés très résistantes à la rhizomanie (exemple : Britta) par les producteurs doit permettre de limiter l'impact sur le rendement dans les zones à risques.

Il est important de bien identifier les nouvelles situations susceptibles d'apparaître en dehors des zones historiques afin d'adapter le choix variétal pour les rotations futures.

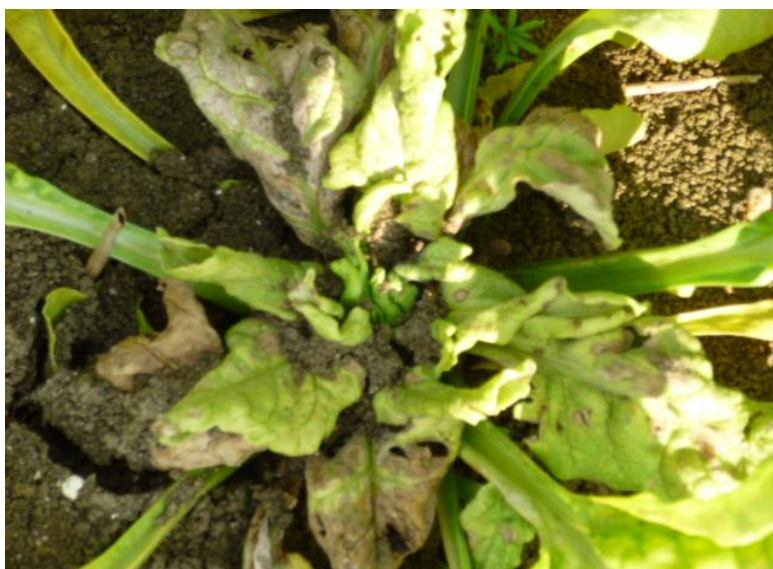
MILDIU

Des symptômes de mildiou sous forme de petits foyers ou sur des plantes isolées sont observés depuis quelques semaines.

Le mildiou de la betterave est une maladie des régions tempérées humides. Il se développe préférentiellement en conditions humides et relativement froides. Le champignon s'étend de façon systémique dans la plante et produit de nombreuses spores qui sont disséminées par la pluie.

Un feuillage **dense**, peu aéré favorise les contaminations. Actuellement le climat **ne favorise pas** son extension contrairement à 2014.

Ces betteraves en se développant vont avoir un bouquet foliaire plus ou moins difforme. Les premières couronnes de feuilles vont se marbrer et jaunir.



Mildiou : symptômes sur plante entière

Annexes

Sites observés – réseau BSV 2015 (annexe 1)

