

# Betterave

Du 20/08/14 au 27/08/14

## LE RESEAU 2014

Etat général

Cette semaine, les contrôles ont été effectués sur 93% des parcelles du réseau, soit 26 sites ayant reçu un suivi. Merci à l'ensemble des observateurs pour leur implication.

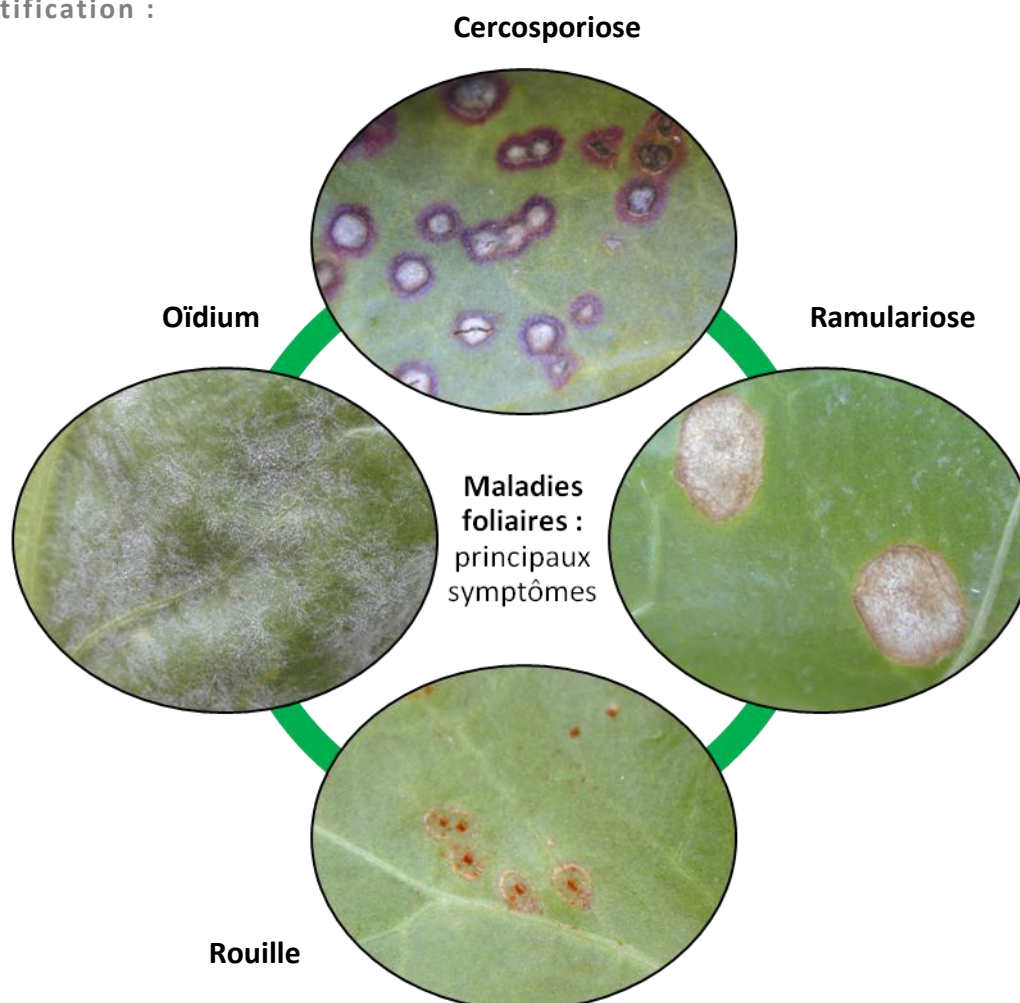
## MALADIES DU FEUILLAGE

L'observation des maladies du feuillage a débuté le 23 juin et s'achèvera au 15 septembre, sur la base d'un prélèvement hebdomadaire et aléatoire de 100 feuilles, issues de la couronne intermédiaire des betteraves.

**L'observation d'une parcelle est interrompue pendant les deux semaines qui suivent une intervention au seuil de nuisibilité pour la maladie concernée.**

Cette semaine, 10 sites sont dans ce cas : St Luperce, Lumeau, Fresnay l'Evêque, Baudreville, Ouzouer des Champs, Courtempierre, Yèvre la ville, Sceaux du Gâtinais, Bricy et Boinville le Gaillard.

Identification :



**Seuils de nuisibilité :**

Ils sont issus de travaux d'expérimentations pluriannuels et correspondent au pourcentage de feuilles présentant un symptôme de maladie clairement identifiable (identification effectuée à l'aide d'une loupe). Chaque feuille comportant au moins un symptôme de maladie est comptabilisée dans la catégorie correspondante pour obtenir une Intensité de Pression par Maladie (IPM, en % des feuilles touchées).

**Seuils de déclenchement des traitements**

	T 1	T 2	T 3
<b>Cercosporiose</b>	5%	20%	25%
<b>Ramulariose</b>	5%	20%	25%
<b>Oïdum</b>	15%	30%	30%
<b>Rouille</b>	15%	40%	40%

**Etat général**

Cette semaine, 90% des sites ont été renseignés dans Vigiculture.

Un site ne fait plus partie du réseau : Villermain. A compter de cette semaine, il n'apparaît plus dans le tableau ci-dessous.

**Tableau des observations :**

Lieux	Variétés	Sensibilité aux maladies foliaires												
		Cercosporiose			Oïdum			Rouille			Ramulariose			
			12-août	18-août		12-août	18-août		12-août	18-août		12-août	18-août	
28	Bailleau-l'Evêque	YLVA	Très Sens	nc	0	Sensible	nc	3	Sensible	nc	0	Sensible	nc	0
	ST Luperce	BERNACHE	Sensible	T1	T1	Sensible	T1	T1	Tolérante	T1	T1	Sensible	T1	T1
	Lumeau	BRITTA	Sensible	T2	T2	Sensible	T2	T2	Très Sens	T2	T2	Sensible	T2	T2
	Fresnay-l'Evêque	CIGOGNE	Sensible	6	T2	Sensible	3	T2	Sensible	54	T2	Sensible	29	T2
	Baudreville	BARENTS	Sensible	T2	T2	Sensible	T2	T2	Très Sens	T2	T2	Sensible	T2	T2
45	Ouzouer des champs	ICBERG	Sensible	T2	T2	Très Sens	T2	T2	Sensible	T2	T2	Sensible	T2	T2
	Vimory	BRITTA	Sensible	13	45	Sensible	0	0	Très Sens	27	32	Sensible	2	1
	Courtempierre	BRITTA	Sensible	10	T2	Sensible	0	T2	Très Sens	42	T2	Sensible	0	T2
	Sceaux du gâtinais	TALENTINA	Sensible	18	20	Tolérante	0	0	Sensible	6	12	Sensible	2	12
	Yèvre la ville	BRITTA	Sensible	19	T2	Sensible	0	T2	Très Sens	43	T2	Sensible	14	T2
	Estouy	SAMUELA	Tolérante	11	10	Tolérante	0	0	Sensible	21	11	Sensible	6	25
	Sougy	ACACIA	Sensible	10	21	Très Sens	0	0	Sensible	1	3	Sensible	21	42
	Sceaux du gâtinais	KOPERNIKUS	Très Sens	21	T2	Sensible	0	T2	Sensible	32	T2	Très Sens	3	T2
	Echilleuses	BARENTS	Sensible	11	nc	Sensible	0	nc	Très Sens	5	nc	Sensible	0	nc
	Neuville aux bois	SUSETTA	Sensible	T1	23	Tolérante	T1	0	Sensible	T1	11	Sensible	T1	27
	Boisseaux	OURAGAN	Sensible	4	nc	Sensible	0	nc	Sensible	0	nc	Sensible	4	nc
	Crottes en Pithiverais	SAMUELA	Tolérante	5	6	Tolérante	0	0	Sensible	0	2	Sensible	6	3
	Bricy	BRITTA	Sensible	20	T2	Sensible	0	T2	Très Sens	37	T2	Sensible	17	T2
	Dadonville	BTS 490	Sensible	10	20	Tolérante	1	1	Sensible	41	21	Sensible	8	7
	78	Boinville le gaillard	ICEBERG	Sensible	T2	T2	Très Sens	T2	T2	Sensible	T2	T2	Sensible	T2
91	Roinvilliers	BARENTS	Sensible	6	4	Sensible	0	0	Très Sens	29	19	Sensible	3	2

 Seuil T2 atteint

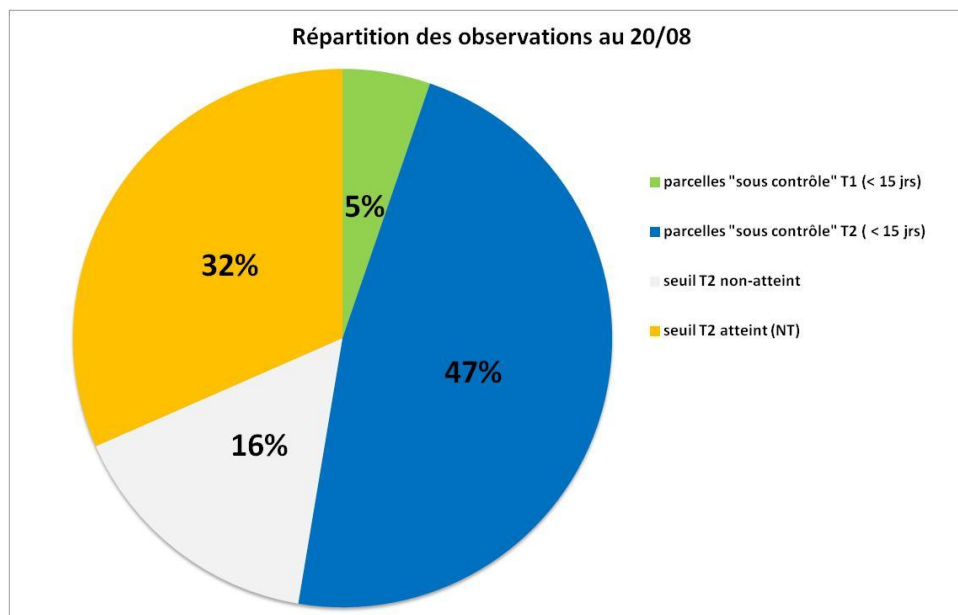
nc : non communiqué

Toutes les parcelles suivies ont maintenant bénéficié d'une **première protection fongicide** :

**Minimum : 3 Juillet** (Lumeau, Bricy)

**Maximum : 6 Aout** (St Luperce)

Cette année, la **date moyenne** de la première intervention s'établit au **17 Juillet**, soit **4 jours plus tôt que la moyenne 5 ans** (21 juillet).



Le graphique ci-dessus synthétise les observations effectuées cette semaine.

- 52% des parcelles restent « sous contrôle » du dernier traitement ( effectué il y a moins de 15 jours), et ne sont donc pas observés cette semaine: **5% pour le T1, 47% pour le T2..**

A ce jour, près de **50% des sites observés ont reçu leur deuxième intervention fongicide**. La **cercosporiose et la ramulariose sont responsables du déclenchement** pour plus de 85% des situations.

- Sur 4 sites, (soit 16%), les observations relatives au T2 continuent, sans toutefois atteindre le seuil d'intervention pour au moins une des maladies.
- Enfin, **32% des sites atteignent le seuil T2** (cercosporiose et/ou ramulariose) :
  - Vimory, Sceaux du Gatinais, Dadonville, Sougy, Estouy, Neuville aux Bois

#### Les maladies observées :

- **La cercosporiose et la ramulariose sont en nette progression** : ces deux maladies justifient la plupart des secondes interventions. La fin de persistance de la première protection ainsi qu'une semaine particulièrement humide, ont favorisé leur développement.
- **La rouille est présente sur 80% des sites**. Elle ne justifie aucune intervention cette semaine. Son impact sur le rendement est limité mais il convient de rester vigilant.
- **L'observation d'oïdium reste toujours aussi faible**, seuls 3 sites sont concernés, à des fréquences insignifiantes.

Sur l'ensemble du réseau, on observe une **nette augmentation de la pression maladie cette semaine**.

Pour les parcelles atteignant l'un des seuils d'intervention T2, **le choix d'une seconde protection fongicide est maintenant à raisonner en fonction de la date de récolte prévue**.

## RHIZOCTONE BRUN

### Contexte d'observations

Certaines parcelles sont touchées par ce champignon tellurique. Les symptômes qui s'extériorisent aujourd'hui, résultent d'une contamination qui remonte au printemps ou en début d'été.

L'excès d'humidité, des températures comprises entre 25 et 30°C ainsi qu'une mauvaise structure ont favorisés son développement 2014.

### Identification :

Sa présence se manifeste par une nécrose des pétioles à la base du collet, aboutissant peu à peu à la destruction complète du feuillage. Au niveau des racines, une pourriture, sèche, brune, plus ou moins profonde selon le degré d'évolution de la maladie, peut être observée à partir de la surface du sol.

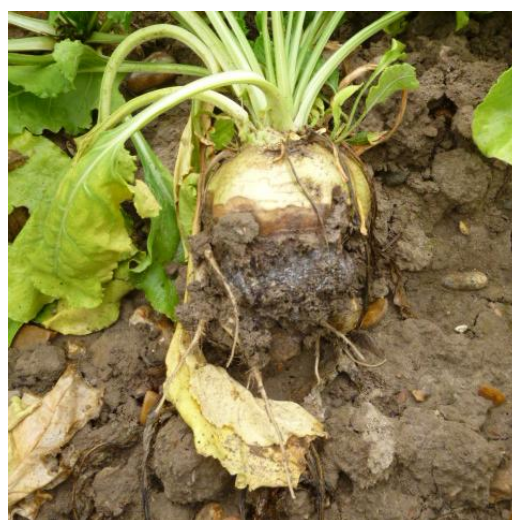
**Au stade actuel de la culture, aucun moyen de lutte ne peut être envisagé. Il convient néanmoins de bien identifier ces parcelles afin d'employer des variétés tolérantes dans les rotations futures.**

### Flétrissement et nécrose du feuillage :



Photos réalisées dans le Gâtinais – 06/08/2014

### Nécrose de la racine



## RHIZOCTONE VIOLET

### Contexte d'observations

Des foyers sont déjà observés. L'excès d'humidité et la chaleur du mois de juillet ont été très favorables à son développement.

Dans les parcelles où ce champignon est présent, il convient de ne pas conduire l'irrigation en excès. Eviter en particulier les doublures d'irrigation comme les fuites d'eau.

### Identification :

On constate d'abord un jaunissement suivi d'un flétrissement du feuillage, puis une nécrose complète de ce dernier. Au niveau des racines, une coloration violette superficielle constituée d'un feutrage de fins filaments de mycélium se développe à partir de la base de la racine. En cas de forte attaque, la racine peut être entièrement détruite. A l'inverse du rhizoctone brun cette pourriture humide s'accompagne d'une odeur nauséabonde.

A ce jour, **aucun moyen de lutte ne peut être envisagé.**

### Coloration et nécrose des racines :



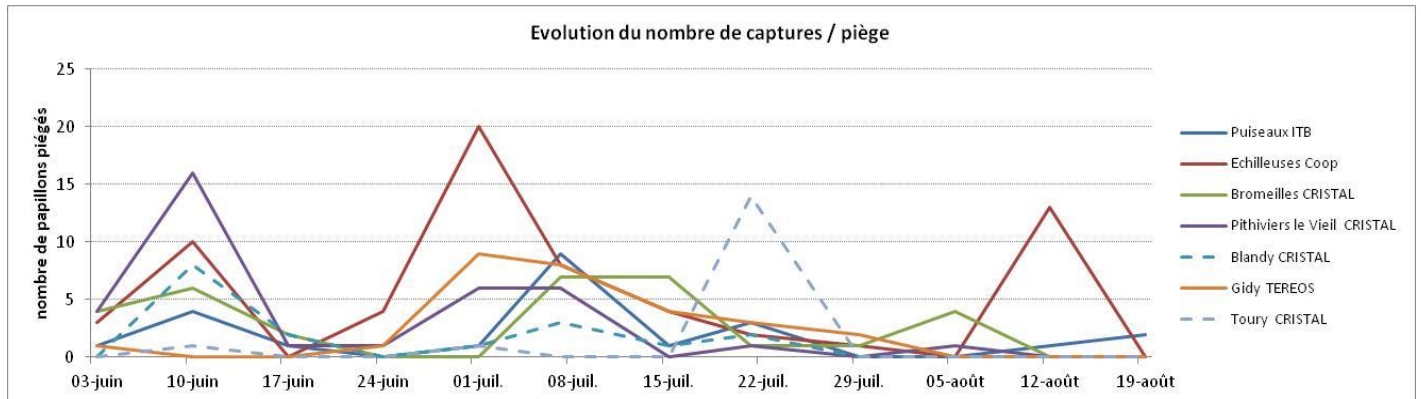
## NUISIBLES ET PARASITES

### TEIGNES

#### Contexte d'observations

Depuis ce printemps, **2 pics de vols ont été observés** : le premier vers le 10 juin, le second début juillet.

Cette semaine, **les captures restent toujours aussi faibles**, avoisinant 0. Seuls 2 papillons ont pu être capturés à Puiseaux.



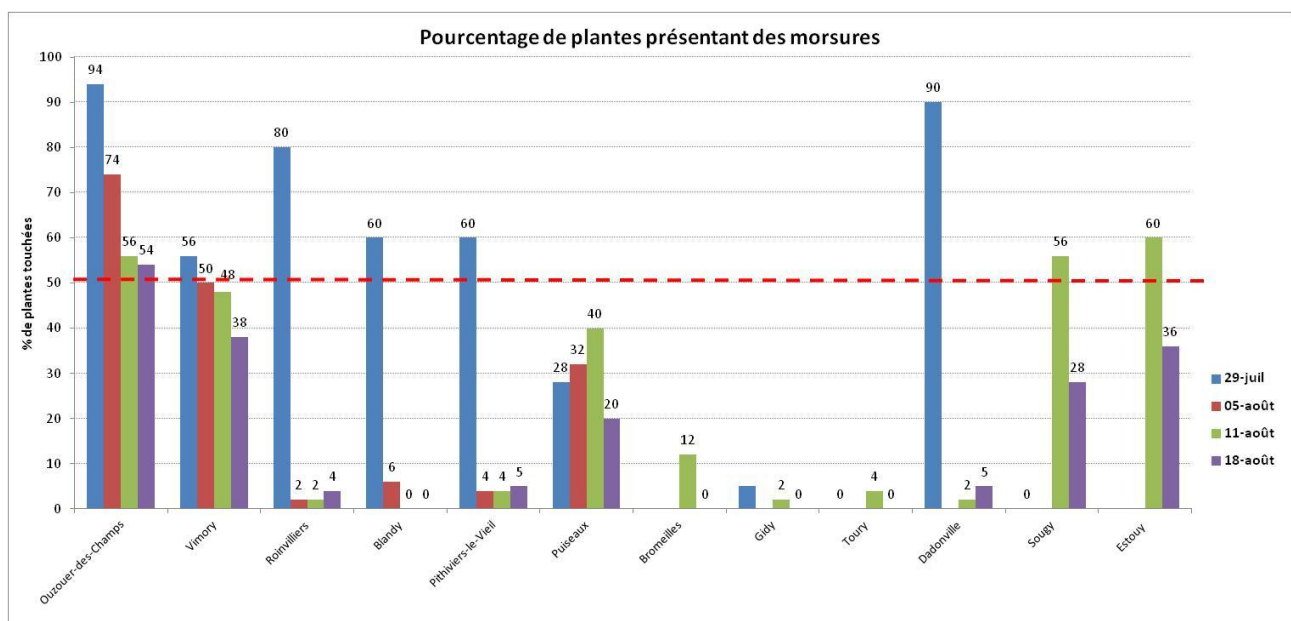
#### Description

Le seuil de nuisibilité est actuellement de **10% de plantes porteuses de chenilles ou présentant des dégâts « frais »**. L'humidité est particulièrement défavorable au développement des chenilles.

### NOCTUELLES

#### Etat général

Cette semaine 13 sites ont fait l'objet de contrôles.



**La tendance à la baisse se confirme.**

1 seule parcelle présente des dégâts légèrement supérieurs au seuil d'intervention (50% de plantes avec morsures) : Ouzouer des champs.

**Contexte d'observations :**

Des perforations ou des chenilles sont observées dans le bouquet foliaire. Il convient de **rester attentif à l'évolution des noctuelles** en cas de fortes températures dans les parcelles **non irriguées**.

**Seuil de nuisibilité**

En été le seuil de nuisibilité est atteint **si 50 %** des plantes présentent des perforations.  
En région Centre le recours à **l'irrigation limite fréquemment le développement des chenilles**.

**Chenille de grande taille avec perforations :**

### NEMATODES DE LA BETTERAVE (HETERODERA SCHACHTII)

**Contexte d'observations :****Attention :**

Des zones moins développées, avec un feuillage réduit **flétrissant rapidement** aux heures chaudes de la journée, carencées **en magnésie**, sont observées dans des parcelles à proximité de zones déjà reconnues comme touchées par le nématode. L'extension du parasite se poursuit et de nouveaux cas sont identifiés chaque semaine. Ces situations ne doivent plus être **confondues** avec des **problèmes de structure**, encore moins un **déficit hydrique**.

Il convient de bien identifier ces **nouveaux foyers** afin d'utiliser des **variétés tolérantes** pour les rotations à venir.

**Seuil de nuisibilité**

Les femelles de ce ver microscopique se fixent en permanence sur les racines de betteraves sous forme de petits kystes blancs qui vont brunir au fur et à mesure de leur maturation. Ils constituent la forme de conservation des larves dans le sol qui pourront infecter de nouvelles plantes au cours des rotations futures.

**Stade de sensibilité**

Les attaques précoces sont les plus nuisibles



**CUSCUTE****Contexte d'observations :**

Cette plante parasite et invasive peut être observée dans la région. Bien souvent sur les bas-côtés des routes ou dans les chemins agricoles enherbés.

Il est nécessaire de contenir sa progression en procédant à la destruction systématique des plantes hôtes où elle se développe.

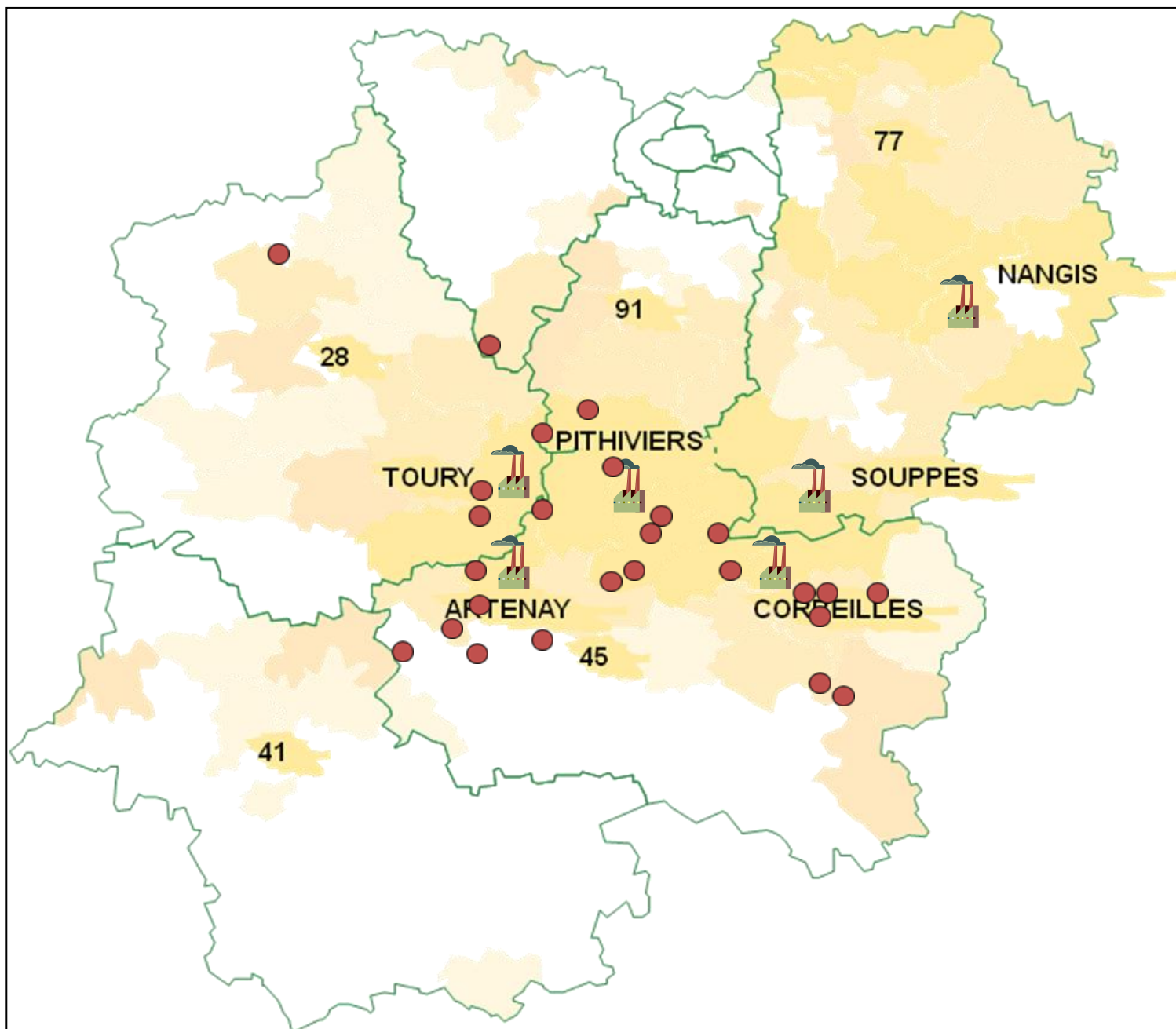
Puis d'éliminer les graines produites par brulages des zones contaminées.

L'objectif est d'éviter par tous les moyens que cette plante invasive ne pénètre dans les parcelles riveraines. Ce qui condamnerait les cultures de betteraves, Pommes de terre, infestées dans les rotations à venir.

**Cuscute : filaments orangés (19 juillet 2014)**

# Annexes

Sites observés – réseau BSV 2014 (annexe 1)



Abonnez-vous **gratuitement**  
aux BSV de la région Centre  
<http://bsv.centre.chambagri.fr>



Directeur de publication : Jean-Pierre LEVEILLARD, Président de la Chambre régionale d'agriculture du Centre  
13 avenue des Droits de l'Homme – 45921 ORLEANS  
Ce bulletin est produit à partir d'observations ponctuelles. Il donne une tendance de la situation sanitaire