

Betterave

Du 13/08/14 au 20/08/14

LE RESEAU 2014

Etat général

Cette semaine, les contrôles ont été effectués sur 86% des parcelles du réseau, ce qui représente 25 sites. Merci à l'ensemble des observateurs pour leur implication.

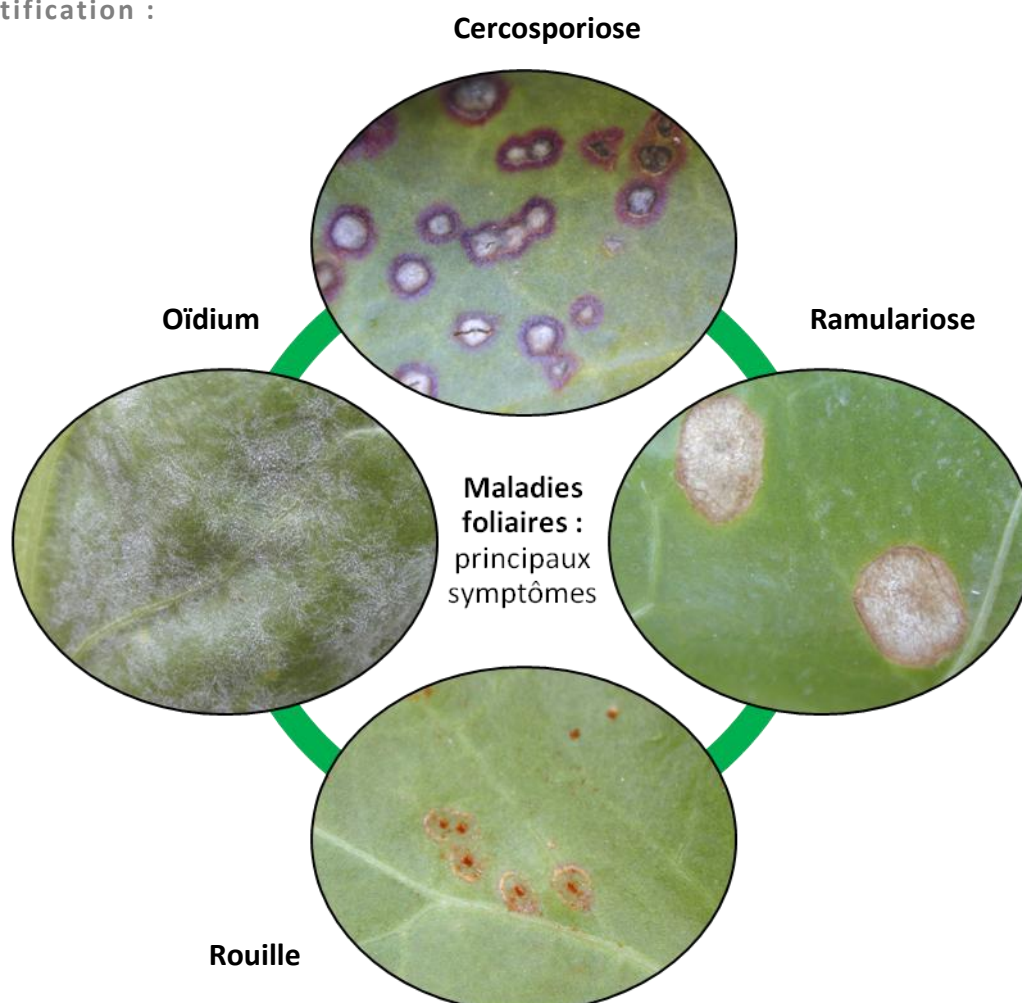
MALADIES DU FEUILLAGE

L'observation des maladies du feuillage a débutée le 23 juin pour s'achever au 15 septembre, sur la base d'un prélèvement hebdomadaire et aléatoire de 100 feuilles, issues de la couronne intermédiaire des betteraves.

L'observation d'une parcelle est interrompue pendant les deux semaines qui suivent une intervention au seuil de nuisibilité pour la maladie concernée.

Cette semaine, 5 sites sont dans ce cas : St Luperce, Lumeau, Ouzouer des Champs, Sceaux du Gâtinais et Neuville aux bois.

Identification :



Seuils de nuisibilité :

Ils sont issus de travaux d'expérimentations pluriannuels et correspondent au pourcentage de feuilles présentant un symptôme de maladie clairement identifiable (identification effectuée à l'aide d'une loupe). Chaque feuille comportant au moins un symptôme de maladie est comptabilisée dans la catégorie correspondante pour obtenir une Intensité de Pression par Maladie (IPM, en % des feuilles touchées).

Seuils de déclenchement des traitements


	T 1	T 2	T 3
Cercosporiose	5%	20%	25%
Ramulariose	5%	20%	25%
Oïdium	15%	30%	30%
Rouille	15%	40%	40%

Etat général

Cette semaine, plus de 80% des sites du réseau de suivis des maladies du feuillage ont été contrôlés.

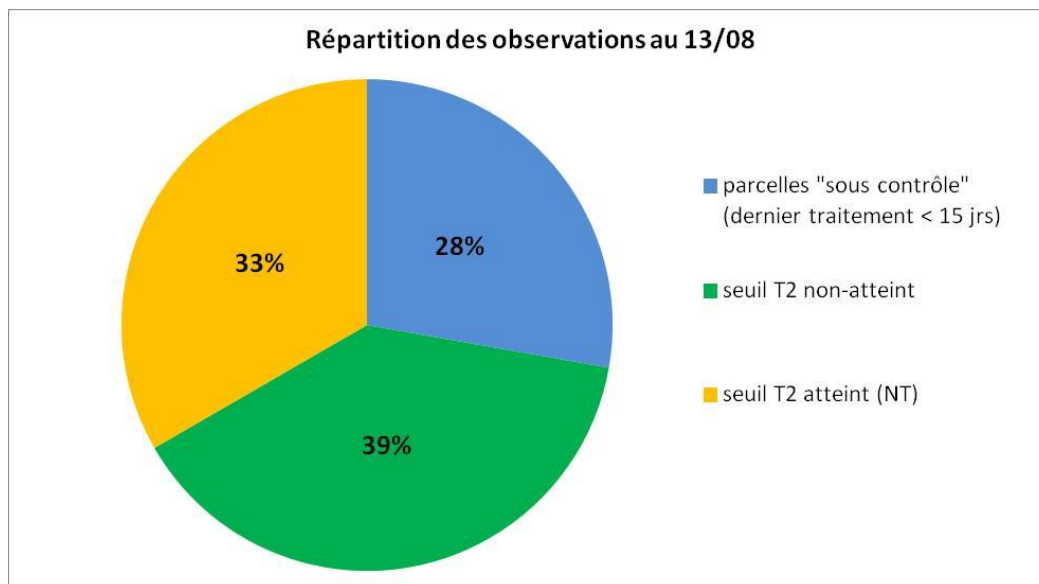
Tableau des observations :

	Lieux	Variétés	Sensibilité aux maladies foliaires											
			Cercosporiose			Oïdium			Rouille			Ramulariose		
				05-aôut	12-aôut		05-aôut	12-aôut		05-aôut	12-aôut		05-aôut	12-aôut
28	Bailleau l'Evêque	YLVA	Très Sens	0	nc	Sensible	0	nc	Sensible	0	nc	Sensible	0	nc
	ST Luperce	BERNACHE	Sensible	5	T1	Sensible	0	T1	Tolérante	0	T1	Sensible	0	T1
	Lumeau	BRITTA	Sensible	15	T2	Sensible	0	T2	Très Sens	8	T2	Sensible	21	T2
	Fresnay-L'Evêque	CIGOGNE	Sensible	3	6	Sensible	17	3	Sensible	60	54	Sensible	8	29
	Baudreville	BARENTS	Sensible	0	nc	Sensible	0	nc	Très Sens	12	nc	Sensible	8	nc
45	Ouzouer des champs	ICBERG	Sensible	21	T2	Très Sens	0	T2	Sensible	6	T2	Sensible	3	T2
	Vimory	BRITTA	Sensible	6	13	Sensible	0	0	Très Sens	33	27	Sensible	7	2
	Courtempierre	BRITTA	Sensible	8	10	Sensible	0	0	Très Sens	36	42	Sensible	0	0
	Sceaux du gâtinais	TALENTINA	Sensible	T1	18	Tolérante	T1	0	Sensible	T1	6	Sensible	T1	2
	Yèvre la ville	BRITTA	Sensible	T1	19	Sensible	T1	0	Très Sens	T1	43	Sensible	T1	14
	Estouy	SAMUELA	Tolérante	T1	11	Tolérante	T1	0	Sensible	T1	21	Sensible	T1	6
	Sougy	ACACIA	Sensible	T1	10	Très Sens	T1	0	Sensible	T1	1	Sensible	T1	21
	Sceaux du gâtinais	KOPERNIKUS	Très Sens	T1	T1	Sensible	T1	T1	Sensible	T1	T1	Très Sens	T1	T1
	Echilleuses	BARENTS	Sensible	T1	11	Sensible	T1	0	Très Sens	T1	5	Sensible	T1	0
	Neuville aux bois	SUSETTA	Sensible	T1	T1	Tolérante	T1	T1	Sensible	T1	T1	Sensible	T1	T1
	Boisseaux	OURAGAN	Sensible	nc	4	Sensible	nc	0	Sensible	nc	0	Sensible	nc	4
	Crottes en Pithiverais	SAMUELA	Tolérante	4	5	Tolérante	0	0	Sensible	0	0	Sensible	6	6
	Bricy	BRITTA	Sensible	10	20	Sensible	0	0	Très Sens	11	37	Sensible	9	17
	Dadonville	BTS 490	Sensible	T1	10	Tolérante	T1	1	Sensible	T1	41	Sensible	T1	8
78	Boinville le gaillard	ICEBERG	Sensible	0	nc	Très Sens	0	nc	Sensible	4	nc	Sensible	19	nc
91	Roinvilliers	BARENTS	Sensible	1	6	Sensible	1	0	Très Sens	23	29	Sensible	3	3
41	Villermain	BEETLE	Sensible	nc	nc	Sensible	nc	nc	Sensible	nc	nc	Tolérante	nc	nc

 Seuil T1 atteint

 Seuil T2 atteint

nc : non communiqué



La dernière parcelle ayant atteint le seuil T1 (St Luperce) a reçu sa première intervention le 6 aout.

A compter de cette semaine, **toutes les parcelles suivies ont bénéficié d'une première protection fongicide** :

Minimum : 3 Juillet (Lumeau, Bricy)

Maximum : 6 Aout (St Luperce)

Cette année, **la date moyenne de la première intervention s'établit au 17 Juillet**, soit **4 jours plutôt que la moyenne 5 ans** (21 juillet).

Concernant la répartition des observations arrêtée au 13 aout :

- **28% des parcelles restent « sous contrôle » du dernier traitement** (effectué il y a moins de 15 jours), et ne sont donc pas observés cette semaine.
- **2 sites ont reçu la seconde intervention fongicide** :
 - Ouzouer des Champs : cercosporiose 21%
 - Lumeau : ramulariose 21%
- Sur 39% des parcelles, les observations relatives au T2 continuent, sans toutefois atteindre le seuil d'intervention.
- Enfin, **33% des sites atteignent le seuil T2** et seront protégés prochainement :
 - Bricy : cercosporiose 20%
 - Sougy : ramulariose 21%
 - Fresnay l'Evêque : ramulariose 29%, rouille 59%
 - Courtempierre, Yèvre la ville, Dadonville : rouille, respectivement 42, 43 et 41%

Les maladies observées :

- **La rouille continue sa progression.** Elle justifie une intervention (seuil T2 atteint) pour 4 sites. Même si son impact sur le rendement est limité, il convient de rester vigilant.
- **La cercosporiose et la ramulariose ont repris leur développement.** Même si leur évolution reste lente, ce sont les maladies à surveiller dans les prochains jours et susceptibles d'atteindre les seuils d'intervention pour le T2.
- **La présence d'oïdium est quasiment nulle**, elle reste toujours cantonnée à 2 sites.

Dans l'ensemble du réseau, on note une légère augmentation des maladies observées, sans toutefois constater de réelles « explosions ». Il est nécessaire de rester vigilant et de maintenir des observations régulières.

RHIZOCTONE BRUN

Contexte d'observations

Certaines parcelles sont touchées par ce champignon tellurique. Les symptômes qui s'extériorisent aujourd'hui, résultent d'une contamination qui remonte au printemps ou en début d'été.

L'excès d'humidité, des températures comprises entre 25 et 30°C ainsi qu'une mauvaise structure ont favorisés son développement 2014.

Identification :

Sa présence se manifeste par une nécrose des pétioles à la base du collet, aboutissant peu à peu à la destruction complète du feuillage. Au niveau des racines, une pourriture, sèche, brune, plus ou moins profonde selon le degré d'évolution de la maladie, peut être observée à partir de la surface du sol.

Au stade actuel de la culture, aucun moyen de lutte ne peut être envisagé. Il convient néanmoins de bien identifier ces parcelles afin d'employer des variétés tolérantes dans les rotations futures.

Flétrissement et nécrose du feuillage :



Photos réalisées dans le Gâtinais – 06/08/2014

Nécrose de la racine



RHIZOCTONE VIOLET

Contexte d'observations

Des foyers sont déjà observés. L'excès d'humidité et la chaleur du mois de juillet ont été très favorables à son développement.

Dans les parcelles où ce champignon est présent, il convient de ne pas conduire l'irrigation en excès. Eviter en particulier les doublures d'irrigation comme les fuites d'eau.

Identification :

On constate d'abord un jaunissement suivi d'un flétrissement du feuillage, puis une nécrose complète de ce dernier. Au niveau des racines, une coloration violette superficielle constituée d'un feutrage de fins filaments de mycélium se développe à partir de la base de la racine. En cas de forte attaque, la racine peut être entièrement détruite. A l'inverse du rhizoctone brun cette pourriture humide s'accompagne d'une odeur nauséabonde.

A ce jour, **aucun moyen de lutte ne peut être envisagé.**

Coloration et nécrose des racines :



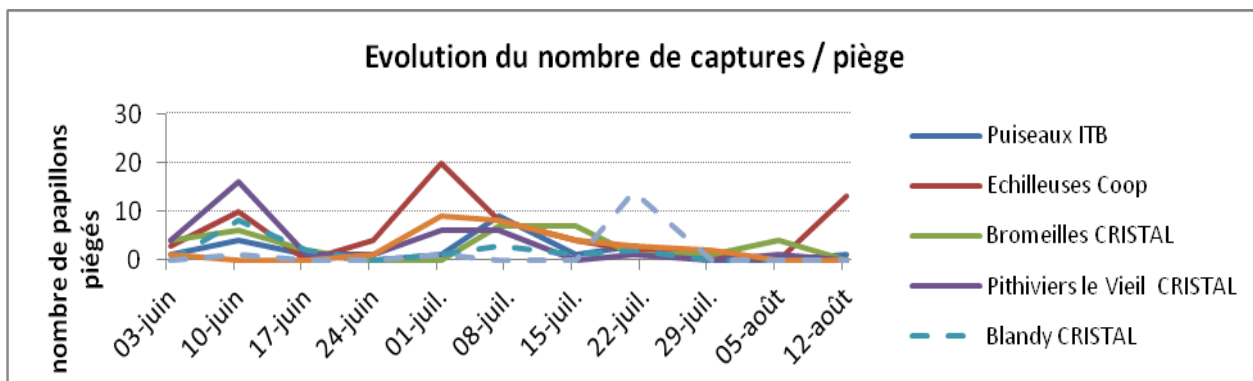
NUISIBLES ET PARASITES

TEIGNES

Contexte d'observations

Depuis ce printemps, **2 pics de vols restent recensés** : le premier vers le 10 juin, le second début juillet.

De manière générale, **les captures restent extrêmement faibles**, avoisinant 0. Seuls 13 papillons ont pu être piégés sur le site d'Echilleuses.



Description

Le seuil de nuisibilité est actuellement de **10% de plantes porteuses de chenilles ou présentant des dégâts « frais »**. L'humidité est particulièrement défavorable au développement des chenilles.

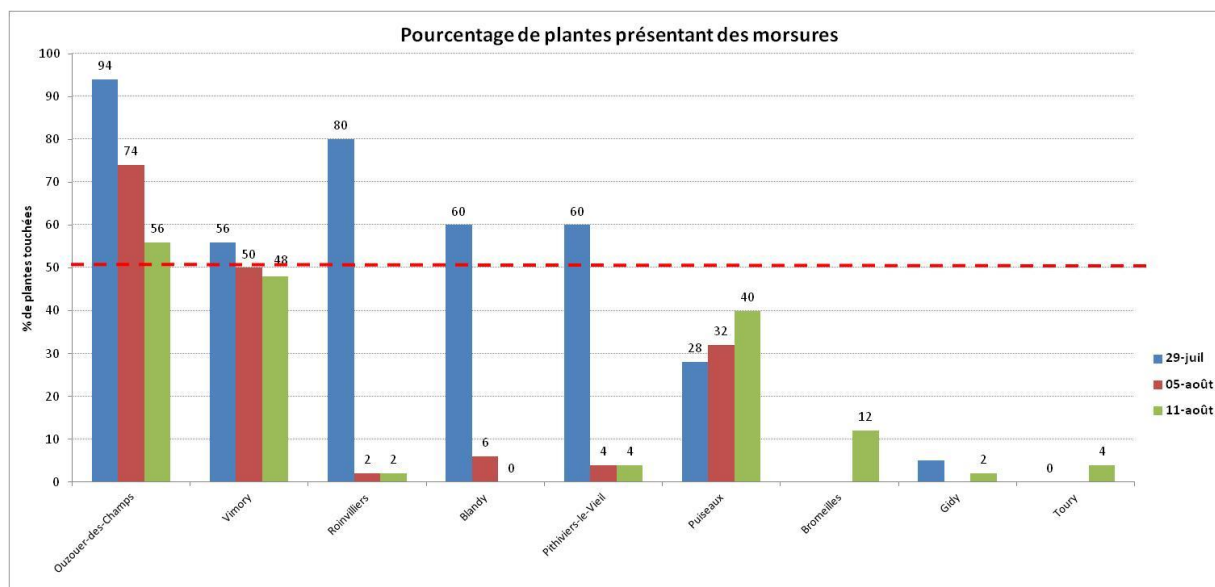
NOCTUELLES

Etat général

Cette semaine 9 sites ont fait l'objet de contrôles.

Quelques chenilles ont pu être observées, sans toutefois être inquiétant.

1 seule parcelle présente des dégâts légèrement supérieurs au seuil d'intervention (50%) : Ouzouer des champs.



Contexte d'observations :

Des perforations ou des chenilles sont observées dans le bouquet foliaire. Il convient de **rester attentif à l'évolution des noctuelles** en cas de fortes températures dans les parcelles **non irriguées**.

Seuil de nuisibilité

En été le seuil de nuisibilité est atteint **si 50 %** des plantes présentent des perforations.
En région Centre le recours à **l'irrigation limite fréquemment le développement des chenilles**.

Chenille de grande taille avec perforations :

NEMATODES DE LA BETTERAVE (HETERODERA SCHACHTII)

Contexte d'observations :**Attention :**

Des zones moins développées, avec un feuillage réduit **flétrissant rapidement** aux heures chaudes de la journée, carencées **en magnésie**, sont observées dans des parcelles à proximité de zones déjà reconnues comme touchées par le nématode. L'extension du parasite se poursuit et de nouveaux cas sont identifiés chaque semaine. Ces situations ne doivent plus être **confondues** avec des **problèmes de structure**, encore moins un **déficit hydrique**.

Il convient de bien identifier ces **nouveaux foyers** afin d'utiliser des **variétés tolérantes** pour les rotations à venir.

Seuil de nuisibilité

Les femelles de ce ver microscopique se fixent en permanence sur les racines de betteraves sous forme de petits kystes blancs qui vont brunir au fur et à mesure de leur maturation. Ils constituent la forme de conservation des larves dans le sol qui pourront infecter de nouvelles plantes au cours des rotations futures.

Stade de sensibilité

Les attaques précoces sont les plus nuisibles



CUSCUTE**Contexte d'observations :**

Cette plante parasite et invasive peut être observée dans la région. Bien souvent sur les bas-côtés des routes ou dans les chemins agricoles enherbés.

Il est nécessaire de contenir sa progression en procédant à la destruction systématique des plantes hôtes où elle se développe.

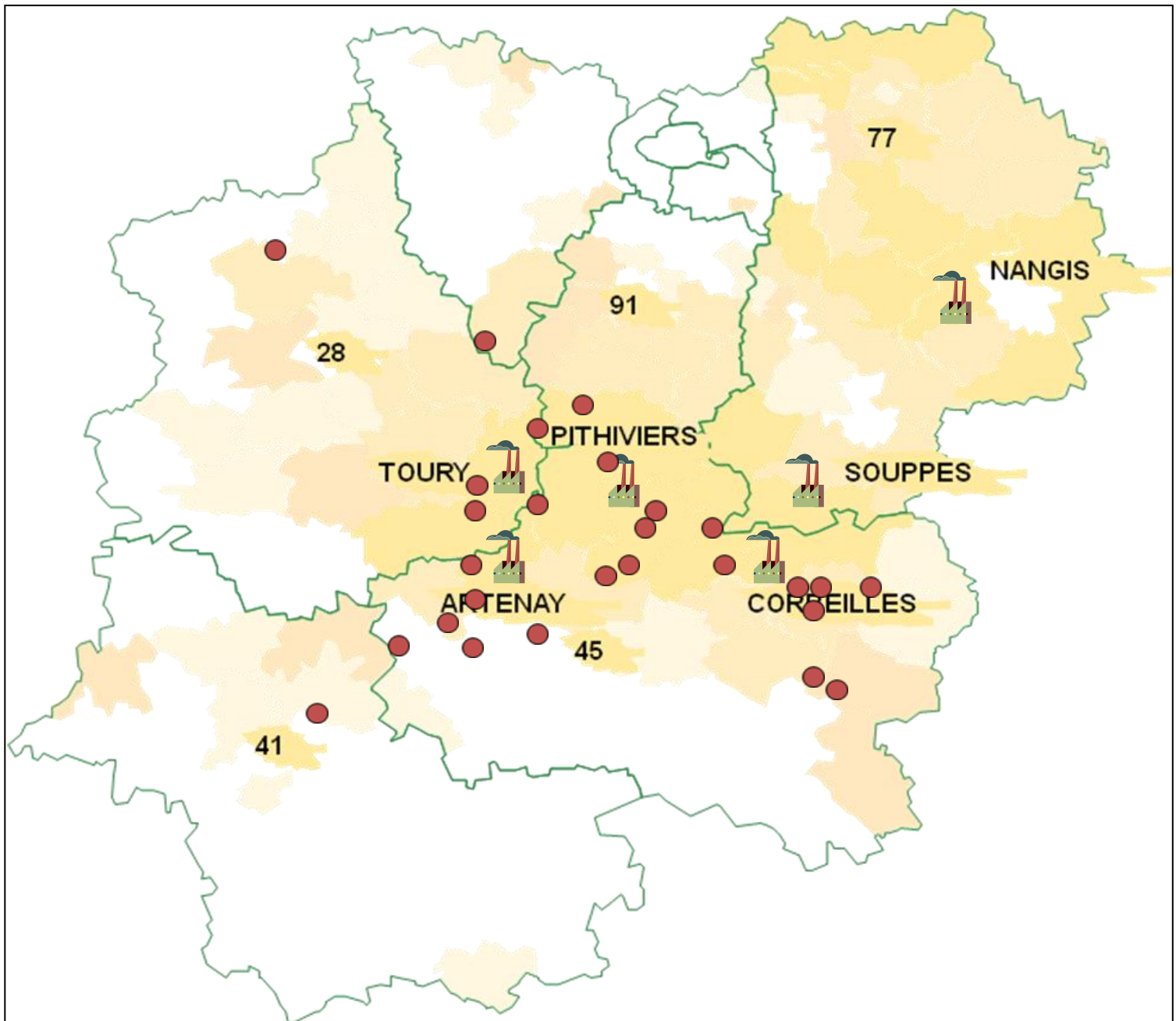
Puis d'éliminer les graines produites par brulages des zones contaminées.

L'objectif est d'éviter par tous les moyens que cette plante invasive ne pénètre dans les parcelles riveraines. Ce qui condamnerait les cultures de betteraves, Pommes de terre, infestées dans les rotations à venir.

Cuscute : filaments orangés (19 juillet 2014)

Annexes

Sites observés – réseau BSV 2014 (annexe 1)



Abonnez-vous **gratuitement**
aux BSV de la région Centre
<http://bsv.centre.chambagri.fr>

