

# Betterave

Du 06/08/14 au 13/08/14

## LE RESEAU 2014

Etat général

Cette semaine, 93% des parcelles du réseau ont fait l'objet de contrôles, soit 27 sites au total. Merci à l'ensemble des observateurs pour leur implication.

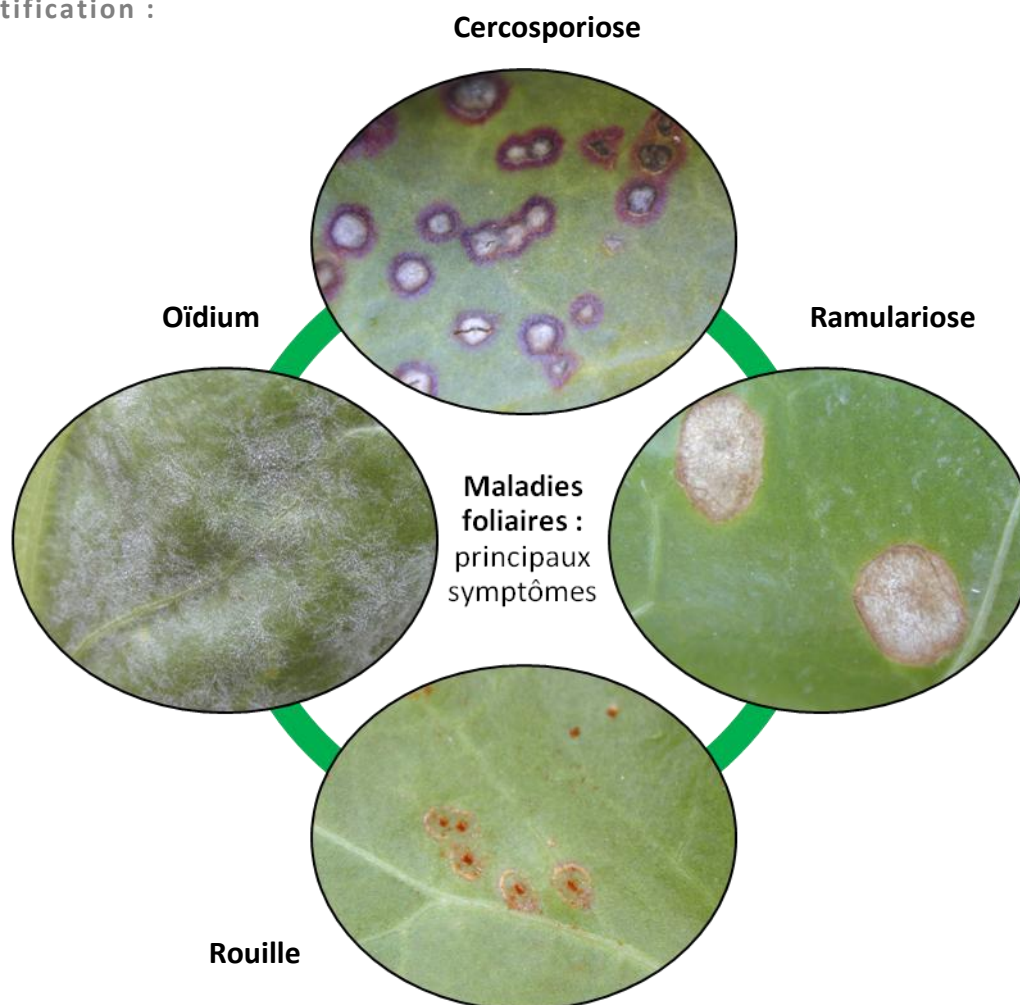
## MALADIES DU FEUILLAGE

L'observation des maladies du feuillage a débutée le 23 juin pour s'achever au 15 septembre, sur la base d'un prélèvement hebdomadaire et aléatoire de 100 feuilles, issues de la couronne intermédiaire des betteraves.

L'observation d'une parcelle est interrompue pendant les deux semaines qui suivent une intervention au seuil de nuisibilité pour la maladie concernée.

Cette semaine, les sites de Dadonville, Echilleuses, Sougy, Estouy, Yèvre la Ville, Sceaux du Gâtinais (2 parcelles), Neuville aux bois ne sont pas observés.

Identification :



**Seuils de nuisibilité :**

Ils sont issus de travaux d'expérimentations pluriannuels et correspondent au pourcentage de feuilles présentant un symptôme de maladie clairement identifiable (identification effectuée à l'aide d'une loupe). Chaque feuille comportant au moins un symptôme de maladie est comptabilisée dans la catégorie correspondante pour obtenir une Intensité de Pression par Maladie (IPM, en % des feuilles touchées).

**Jusqu'au 15 aout, les seuils de déclenchement sont les suivants :**

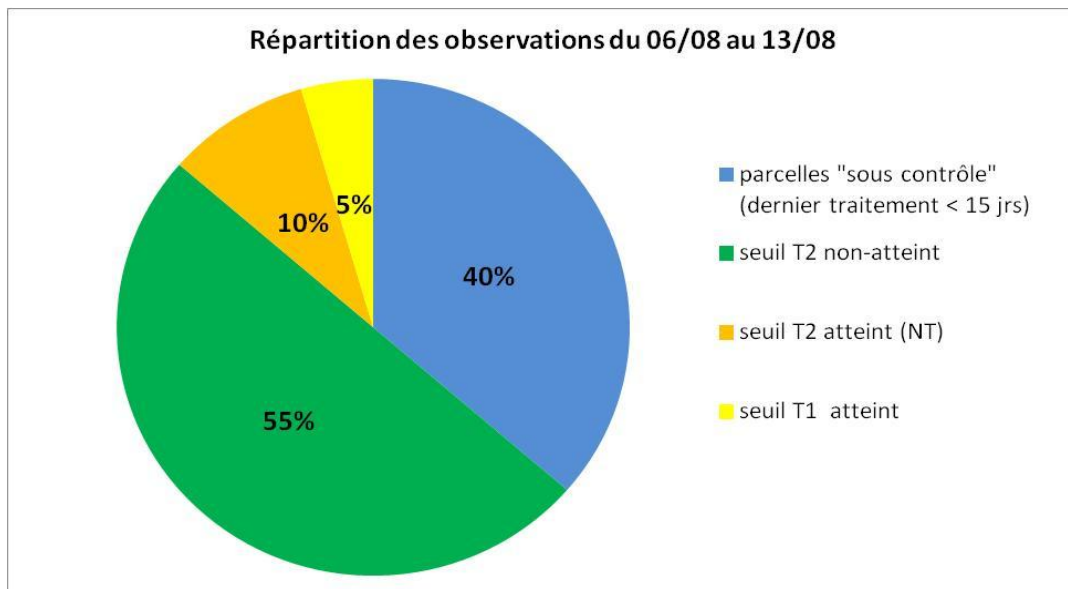
Maladies du feuillage	Avant le 15 aout		
	T 1	T 2	T 3
<b>Cercosporiose</b>	5%	20%	25%
<b>Ramulariose</b>	5%	20%	25%
<b>Oïdium</b>	15%	30%	30%
<b>Rouille</b>	15%	40%	40%

**Etat général**

2 parcelles, sur les 22 que compte le réseau de suivi maladie, n'ont pas été renseignées cette semaine (nc) : Boisseaux et Villermain.

**Tableau des observations**

	Lieux	Variétés	Sensibilité aux maladies foliaires											
			Cercosporiose			Oïdium			Rouille			Ramulariose		
				29-juil	05-aout		29-juil	05-aout		29-juil	05-aout		29-juil	05-aout
<b>28</b>	Bailleau l'Evêque	YLVA	Très Sens	T1	0	Sensible	T1	0	Sensible	T1	0	Sensible	T1	0
	ST Luperce	BERNACHE	Sensible	4	5	Sensible	0	0	Tolérante	0	0	Sensible	0	0
	Lumeau	BRITTA	Sensible	0	15	Sensible	0	0	Très Sens	0	8	Sensible	7	21
	Fresnay-L'Evêque	CIGOGNE	Sensible	T1	3	Sensible	T1	17	Sensible	T1	60	Sensible	T1	8
	Baudreville	BARENTS	Sensible	5	0	Sensible	0	0	Très Sens	5	12	Sensible	0	8
<b>45</b>	Ouzouer des champs	ICBERG	Sensible	T1	21	Très Sens	T1	0	Sensible	T1	6	Sensible	T1	3
	Vimory	BRITTA	Sensible	T1	6	Sensible	T1	0	Très Sens	T1	33	Sensible	T1	7
	Courtempierre	BRITTA	Sensible	T1	8	Sensible	T1	0	Très Sens	T1	36	Sensible	T1	0
	Sceaux du gâtinais	TALENTINA	Sensible	T1	T1	Tolérante	T1	T1	Sensible	T1	T1	Sensible	T1	T1
	Yèvre la ville	BRITTA	Sensible	T1	T1	Sensible	T1	T1	Très Sens	T1	T1	Sensible	T1	T1
	Estouy	SAMUELA	Tolérante	T1	T1	Tolérante	T1	T1	Sensible	T1	T1	Sensible	T1	T1
	Sougy	ACACIA	Sensible	T1	T1	Très Sens	T1	T1	Sensible	T1	T1	Sensible	T1	T1
	Sceaux du gâtinais	KOPERNIKUS	Très Sens	21	T1	Sensible	0	T1	Sensible	22	T1	Très Sens	0	T1
	Echilleuses	BARENTS	Sensible	T1	T1	Sensible	T1	T1	Très Sens	T1	T1	Sensible	T1	T1
	Neuville aux bois	SUSETTA	Sensible	8	T1	Tolérante	0	T1	Sensible	11	T1	Sensible	6	T1
	Boisseaux	OURAGAN	Sensible	T1	nc	Sensible	T1	nc	Sensible	T1	nc	Sensible	T1	nc
	Crottes en Pithiverais	SAMUELA	Tolérante	T1	4	Tolérante	T1	0	Sensible	T1	0	Sensible	T1	6
	Bricy	BRITTA	Sensible	5	10	Sensible	0	0	Très Sens	13	11	Sensible	4	9
Dadonville	BTS 490	Sensible	T1	T1	Tolérante	T1	T1	Sensible	T1	T1	Sensible	T1	T1	
<b>78</b>	Boinville le gaillard	ICEBERG	Sensible	0	0	Très Sens	0	0	Sensible	0	4	Sensible	4	19
<b>91</b>	Roinvilliers	BARENTS	Sensible	T1	1	Sensible	T1	1	Très Sens	T1	23	Sensible	T1	3
<b>41</b>	Villermain	BEETLE	Sensible	0	nc	Sensible	0	nc	Sensible	10	nc	Tolérante	6	nc



Cette semaine, le dernier site jusqu'à présent non touché (**5% des parcelles suivies**) atteint le seuil T1. Il s'agit de St Luperce (Eure et Loir) qui présente 5% de Cercosporiose.

**La totalité des sites a maintenant atteint ou dépassé le seuil T1.**

Ainsi :

- **40% des parcelles n'ont pas fait l'objet de contrôles** cette semaine, le dernier traitement datant de moins de 15 jours.
- Pour **55% des sites, les observations relatives au T2 ont reprises**, sans toutefois atteindre le seuil d'intervention T2.
- Enfin, **10% des sites atteignent le seuil T2**. Il s'agit d' Ouzouer des Champs (cercosporiose) et Lumeau (ramulariose).

**Les maladies observées :**

- **La rouille se développe sans représenter un réel danger**. On constate le plus souvent une sporulation interrompue sous l'action des fongicides. Elle concerne 80% des parcelles suivies.
- **la cercosporiose évolue plus lentement**. A l'exception du site d'Ouzouer les Champs, où elle atteint le seuil T2 avec 21% de plantes touchées.
- **La ramulariose se développe plus progressivement**. Aujourd'hui 1 seule parcelle atteint le seuil T2.
- **L'oïdium reste toujours cantonné à 2 sites**.

Dans l'ensemble du réseau la progression des maladies reste lente au cours de ces 8 derniers jours. Il convient cependant de rester vigilant et de maintenir des observations régulières.

Les applications fongicides trop précoces, avant le 15 juillet, ne permettent plus actuellement de contrôler les maladies.

## RHIZOCTONE BRUN

### Contexte d'observations

Certaines parcelles sont touchées par ce champignon tellurique. Les symptômes qui s'extériorisent aujourd'hui, résultent d'une contamination qui remonte au printemps ou en début d'été.

L'excès d'humidité, des températures comprises entre 25 et 30°C ainsi qu'une mauvaise structure ont favorisés son développement 2014.

### Identification :

Sa présence se manifeste par une nécrose des pétioles à la base du collet, aboutissant peu à peu à la destruction complète du feuillage. Au niveau des racines, une pourriture, sèche, brune, plus ou moins profonde selon le degré d'évolution de la maladie, peut être observée à partir de la surface du sol.

**Au stade actuel de la culture, aucun moyen de lutte ne peut être envisagé. Il convient néanmoins de bien identifier ces parcelles afin d'employer des variétés tolérantes dans les rotations futures.**

### Flétrissement du feuillage :



### Nécrose de la racine



## RHIZOCTONE VIOLET

### Contexte d'observations

Des foyers sont déjà observés. L'excès d'humidité et la chaleur du mois de juillet ont été très favorables à son développement.

Dans les parcelles où ce champignon est présent, il convient de ne pas conduire l'irrigation en excès. Eviter en particulier les doublures d'irrigation comme les fuites d'eau.

### Identification :

On constate d'abord un jaunissement suivi d'un flétrissement du feuillage, puis une nécrose complète de ce dernier. Au niveau des racines, une coloration violette superficielle constituée d'un feutrage de fins filaments de mycélium se développe à partir de la base de la racine. En cas de forte attaque, la racine peut être entièrement détruite. A l'inverse du rhizoctone brun cette pourriture humide s'accompagne d'une odeur nauséabonde.

A ce jour, **aucun moyen de lutte ne peut être envisagé.**

### Coloration et nécrose des racines :

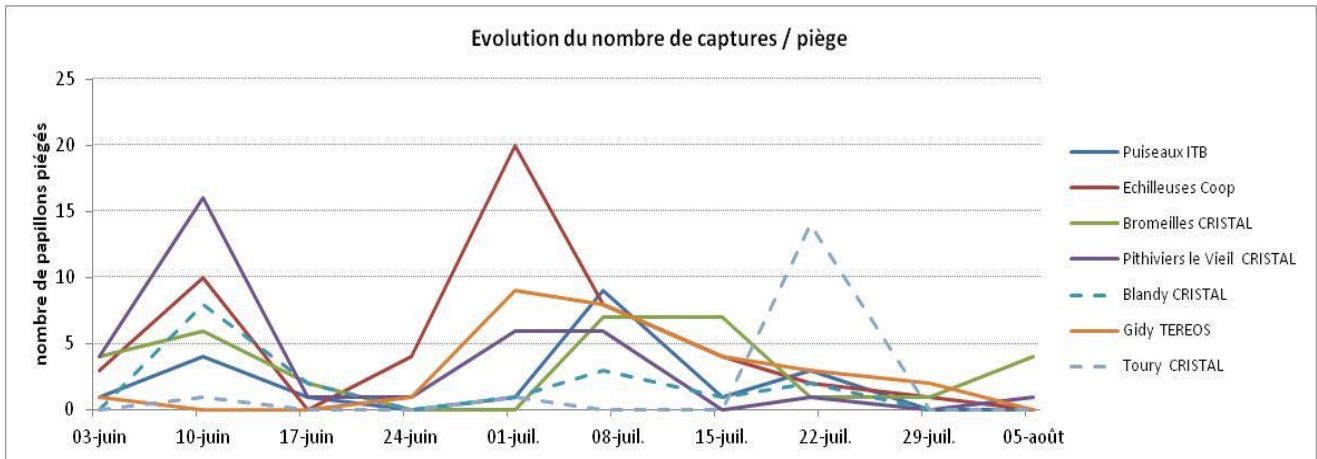


## NUISIBLES ET PARASITES

### TEIGNES

#### Contexte d'observations

Depuis ce printemps, **2 pics de vols restent recensés** : le premier vers le 10 juin, le second début juillet  
 Cette semaine, à l'exception de Bromeilles, **les captures de papillons restent particulièrement faibles**.



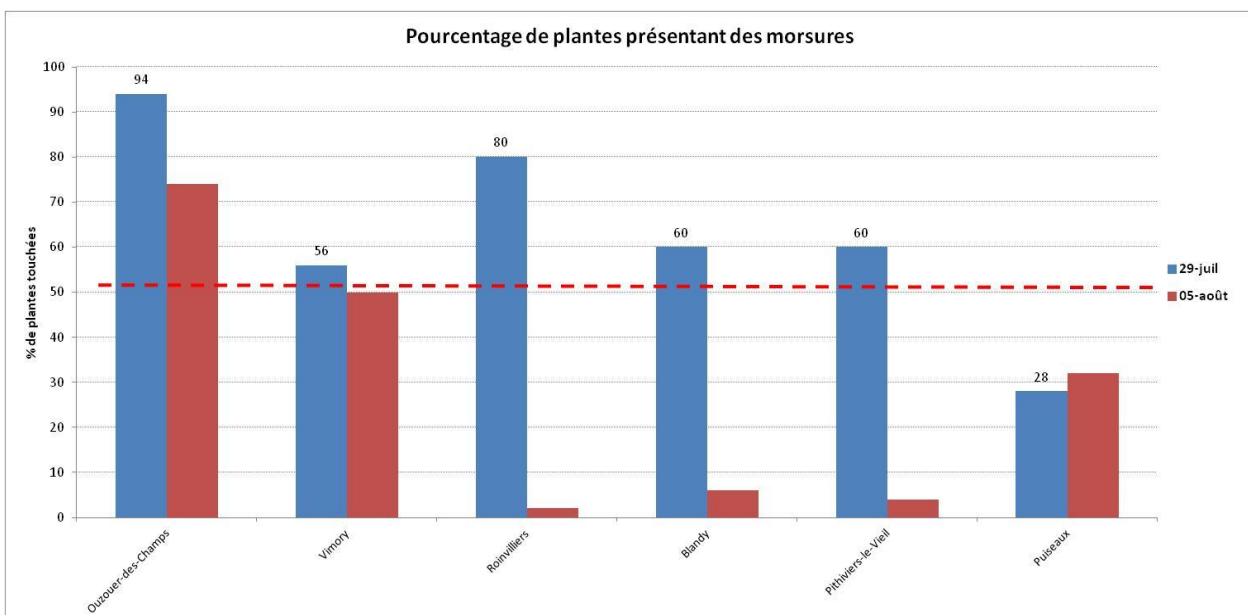
#### Description

Le seuil de nuisibilité est actuellement de 10%. Les averses orageuses sont défavorables au développement des chenilles malgré des températures assez élevées.

### NOCTUELLES

#### Etat général

Cette semaine **les dégâts sont moins importants que la semaine passée**. Sur 6 parcelles faisant état d'une observation, 1 seule atteint le seuil d'intervention (50%).



**Contexte d'observations :**

Des perforations ou des chenilles sont observées dans le bouquet foliaire. Il convient de **rester attentif à l'évolution des noctuelles** en cas de fortes températures dans les parcelles **non irriguées**.

**Seuil de nuisibilité**

En été le seuil de nuisibilité est atteint **si 50 %** des plantes présentent des perforations.  
En région Centre le recours à **l'irrigation limite fréquemment le développement des chenilles**.

**Chenille de grande taille avec perforations :**

### NEMATODES DE LA BETTERAVE (HETERODERA SCHACHTII)

**Contexte d'observations :****Attention :**

Des zones moins développées, avec un feuillage réduit **flétrissant rapidement** aux heures chaudes de la journée, carencées **en magnésie**, sont observées dans des parcelles à proximité de zones déjà reconnues comme touchées par le nématode. L'extension du parasite se poursuit et de nouveaux cas sont identifiés chaque semaine. Ces situations ne doivent plus être **confondues** avec des **problèmes de structure**, encore moins un **déficit hydrique**.

Il convient de bien identifier ces **nouveaux foyers** afin d'utiliser des **variétés tolérantes** pour les rotations à venir.

**Seuil de nuisibilité**

Les femelles de ce ver microscopique se fixent en permanence sur les racines de betteraves sous forme de petits kystes blancs qui vont brunir au fur et à mesure de leur maturation. Ils constituent la forme de conservation des larves dans le sol qui pourront infecter de nouvelles plantes au cours des rotations futures.

**Stade de sensibilité**

Les attaques précoces sont les plus nuisibles



**CUSCUTE****Contexte d'observations :**

Cette plante parasite et invasive peut être observée dans la région. Bien souvent sur les bas-côtés des routes ou dans les chemins agricoles enherbés.

Il est nécessaire de contenir sa progression en procédant à la destruction systématique des plantes hôtes où elle se développe.

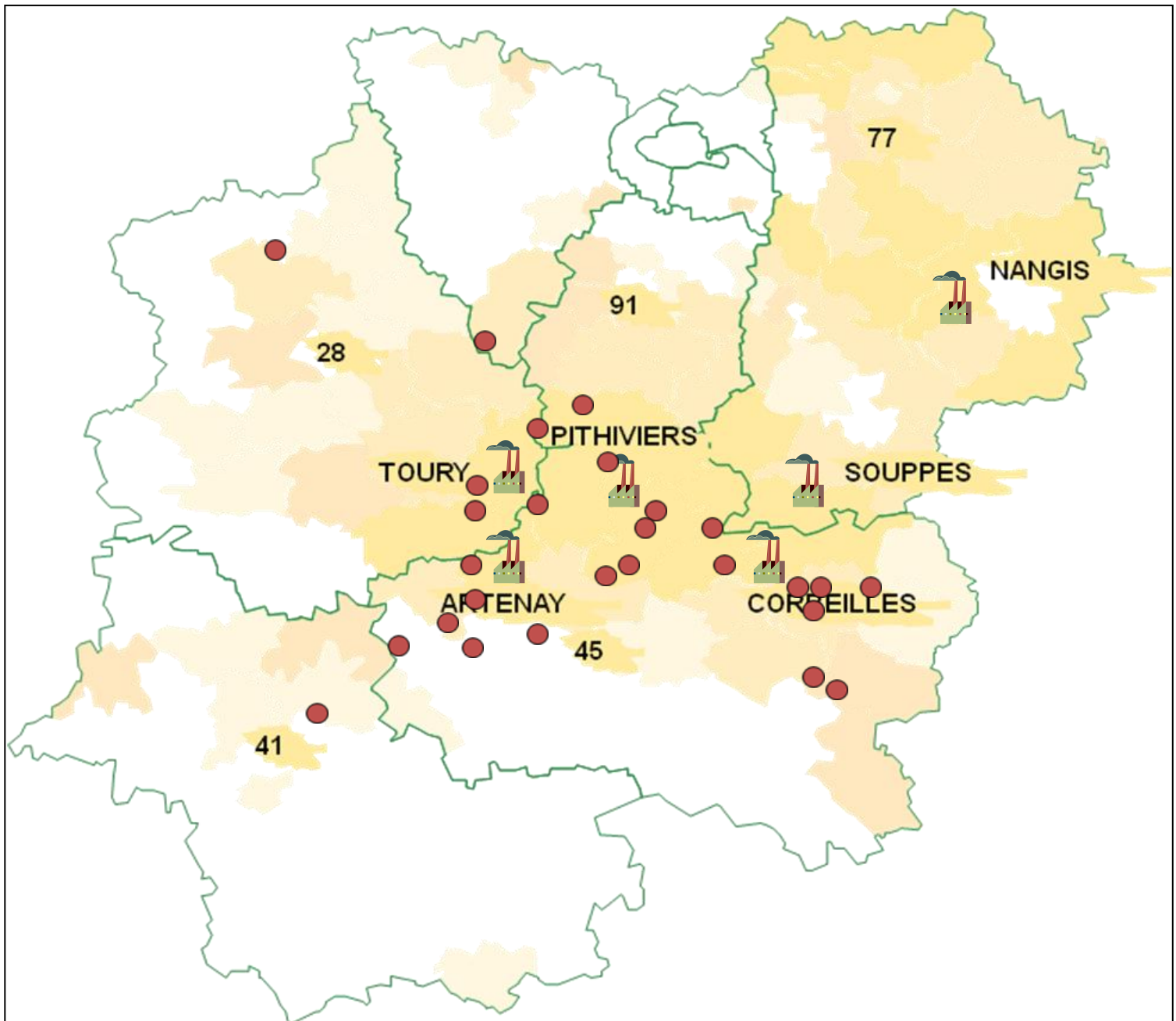
Puis d'éliminer les graines produites par brulages des zones contaminées.

L'objectif est d'éviter par tous les moyens que cette plante invasive ne pénètre dans les parcelles riveraines. Ce qui condamnerait les cultures de betteraves, Pommes de terre, infestées dans les rotations à venir.

**Cuscute : filaments orangés (19 juillet 2014)**

# Annexes

Sites observés – réseau BSV 2014 (annexe 1)



Abonnez-vous **gratuitement**  
aux BSV de la région Centre  
<http://bsv.centre.chambagri.fr>

