

Betterave

Du 30/07/14 au 06/08/14

LE RESEAU 2014

Etat général

Cette semaine, la totalité des parcelles du réseau ont fait l'objet de contrôles (29 sites). Merci à l'ensemble des observateurs pour leur implication.

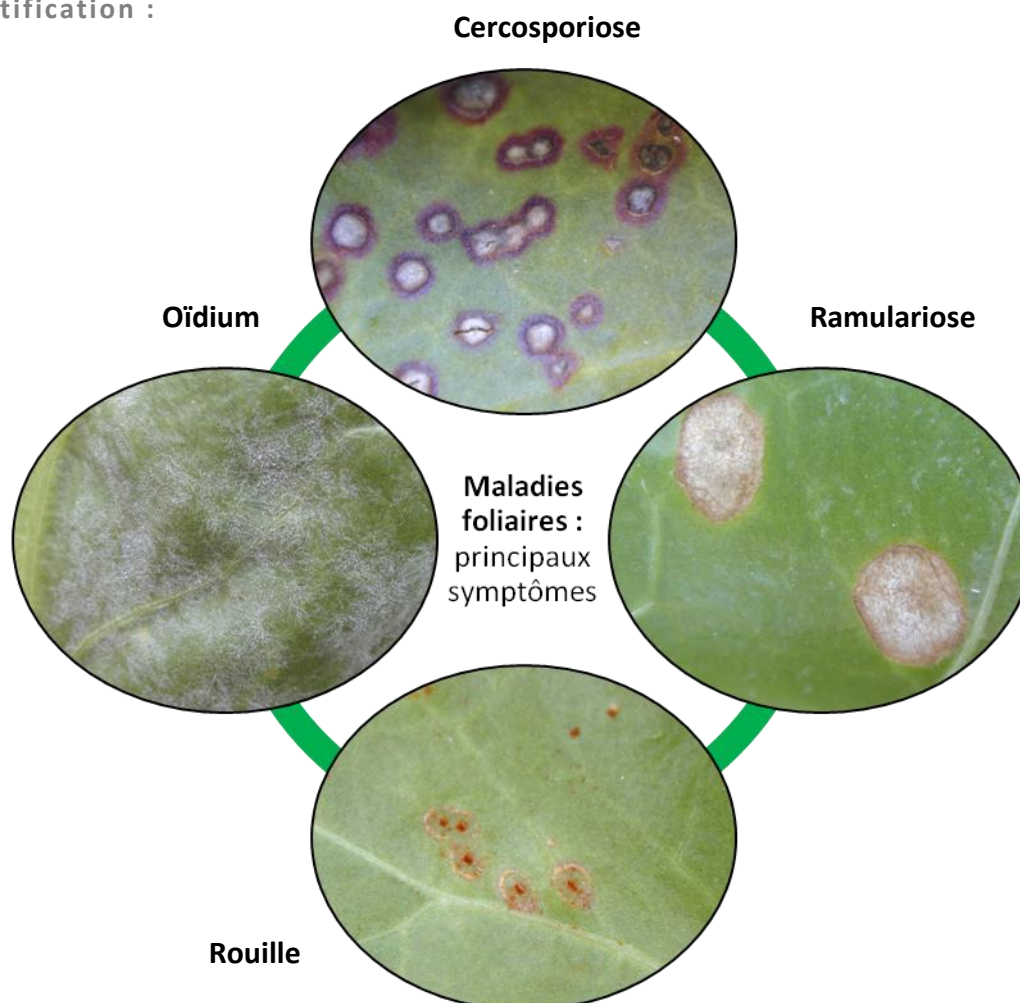
MALADIES DU FEUILLAGE

L'observation des maladies du feuillage a débutée le 23 juin pour s'achever au 15 septembre, sur la base d'un prélèvement hebdomadaire et aléatoire de 100 feuilles, issues de la couronne intermédiaire des betteraves.

L'observation est interrompue pendant **les deux semaines qui suivent** une intervention au seuil de nuisibilité pour la maladie concernée.

Cette semaine, **14 parcelles ne sont donc pas observées**. Il s'agit des sites de Roinvilliers, Dadonville, Crottes en Pithiverais, Boisseaux, Echilleuses, Sougy, Estouy, Yèvre la Ville, Sceaux du Gâtinais, Courtempierre, Vimory, Ouzouer des champs, Fresnay l'évêque, Bailleau l'évêque.

Identification :



Seuils de nuisibilité :

Ils sont issus de travaux d'expérimentations pluriannuels et correspondent au pourcentage de feuilles présentant un symptôme de maladie clairement identifiable (identification effectuée à l'aide d'une loupe). Chaque feuille comportant au moins un symptôme de maladie est comptabilisée dans la catégorie correspondante pour obtenir une Intensité de Pression par Maladie (IPM, en % des feuilles touchées).

Jusqu'au 15 aout, les seuils de déclenchement sont les suivants :

Maladies du feuillage	Avant le 15 aout		
	T 1	T 2	T 3
Cercosporiose	5%	20%	25%
Ramulariose	5%	20%	25%
Oïdium	15%	30%	30%
Rouille	15%	40%	40%

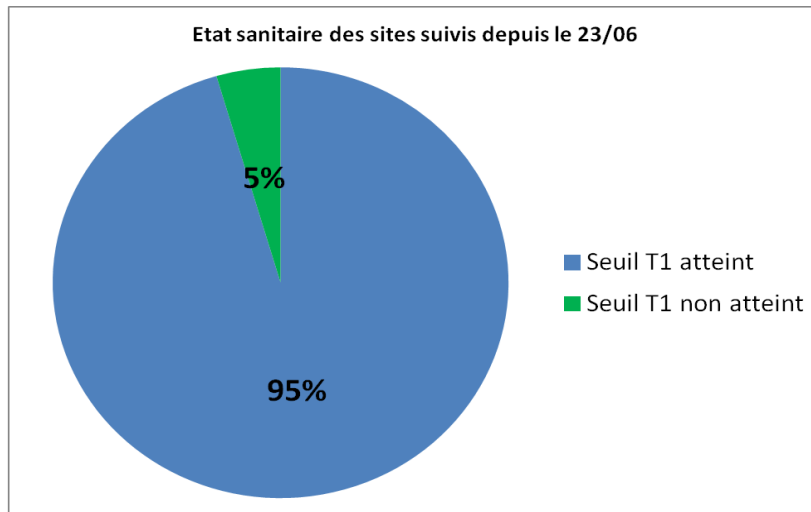
Etat général

Tous les sites du réseau de suivis fongicides sont renseignés cette semaine, soit 29 parcelles.

Tableau des observations

	Lieux	Variétés	Sensibilité aux maladies foliaires											
			Cercosporiose			Oïdium			Rouille			Ramulariose		
				22-juil.	29-juil.		22-juil.	29-juil.		22-juil.	29-juil.		22-juil.	29-juil.
28	Bailleau l'Evêque	YLVA	Très Sens	T1	T1	Sensible	T1	T1	Sensible	T1	T1	Sensible	T1	T1
	ST Luperce	TALENTINA	Sensible	3	4	Tolérante	0	0	Sensible	0	0	Sensible	0	0
	Lumeau	BRITTA	Sensible	0	0	Sensible	0	0	Très Sens	3	0	Sensible	0	7
	Fresnay-L'Evêque	CIGOGNE	Sensible	T1	T1	Sensible	T1	T1	Sensible	T1	T1	Sensible	T1	T1
	Baudreville	BARENTS	Sensible	0		Sensible	0		Très Sens	4		Sensible	6	
45	Ouzouer des champs	ICBERG	Sensible	T1	T1	Très Sens	T1	T1	Sensible	T1	T1	Sensible	T1	T1
	Vimory	BRITTA	Sensible	T1	T1	Sensible	T1	T1	Très Sens	T1	T1	Sensible	T1	T1
	Courtempierre	BRITTA	Sensible	T1	T1	Sensible	T1	T1	Très Sens	T1	T1	Sensible	T1	T1
	Sceaux du gâtinais	TALENTINA	Sensible	6	T1	Tolérante	0	T1	Sensible	34	T1	Sensible	0	T1
	Yèvre la ville	BRITTA	Sensible	1	T1	Sensible	0	T1	Très Sens	50	T1	Sensible	2	T1
	Estouy	SAMUELA	Tolérante	0	T1	Tolérante	0	T1	Sensible	16	T1	Sensible	3	T1
	Sougy	ACACIA	Sensible	4	T1	Très Sens	0	T1	Sensible	5	T1	Sensible	3	T1
	Sceaux du gâtinais	KOPERNIKUS	Très Sens	3	21	Sensible	0	0	Sensible	10	22	Très Sens	0	0
	Echilleuses	BARENTS	Sensible	5	T1	Sensible	0	T1	Très Sens	10	T1	Sensible	0	T1
	Neuville aux bois	SUSETTA	Sensible	2	8	Tolérante	0	0	Sensible	0	11	Sensible	0	6
	Boisseaux	OURAGAN	Sensible	T1	T1	Sensible	T1	T1	Sensible	T1	T1	Sensible	T1	T1
	Crottes en Pithiverais	SAMUELA	Tolérante	T1	T1	Tolérante	T1	T1	Sensible	T1	T1	Sensible	T1	T1
	Bricy	BRITTA	Sensible	2	5	Sensible	0	0	Très Sens	4	13	Sensible	1	4
	Dadonville	BTS 490	Sensible	4	T1	Tolérante	1	T1	Sensible	29	T1	Sensible	1	T1
78	Boinville le gaillard	ICEBERG	Sensible	0	0	Très Sens	0	0	Sensible	0	0	Sensible	3	4
91	Roinvilliers	BARENTS	Sensible	T1	T1	Sensible	T1	T1	Très Sens	T1	T1	Sensible	T1	T1
41	Villermain	BEETLE	Sensible	T1	0	Sensible	T1	0	Sensible	T1	10	Tolérante	T1	6

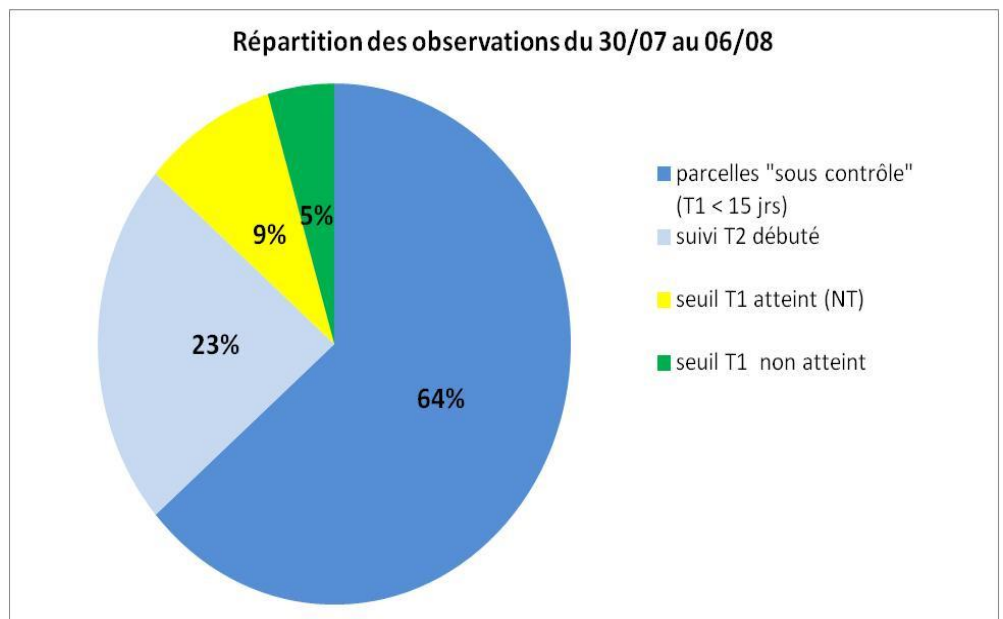
Depuis le début des observations, seule **1 parcelle n'a toujours pas atteint le seuil d'intervention T1** : site de Saint-Luperce. Les 21 parcelles restantes ont toutes bénéficié d'une première intervention.



Cette semaine, **aucune parcelle n'est saine.**

Ainsi :

- **64% sont actuellement « sous contrôle »** et donc, aucune observation n'a été réalisée cette semaine.
- **9% des sites atteignent le seuil T1** et sont sur le point de bénéficier d'une première intervention.
- Pour **23 % des parcelles, le suivi concernant le T2 a débuté.**
- Et, seulement **5 % des parcelles suivies présentent des symptômes inférieurs à l'un des seuils de nuisibilité T1 (saint Luperce).**



Les maladies observées :

- **La rouille** continue sa progression, elle concerne aujourd'hui 80% des parcelles suivies.
- **La Cercosporiose augmente significativement sur les sites non-traités**, 65% des parcelles du réseau sont concernées par cette maladie
- **l'oïdium** a été signalé sur 2 sites, sa progression reste lente.
- Enfin **concernant la ramulariose**, sa dynamique de développement reste corrélée à l'historique des parcelles. **Elle progresse de manière significative sur les sites suivis en Beauce.**

Par rapport à la semaine passée l'augmentation de la pression maladie se confirme. Il convient d'être vigilant en tout secteur de notre région si aucune protection n'est mise en oeuvre.

L'actuel réseau démontre sa pertinence en matière d'appréciation du risque afin d'éviter toute anticipation pour le déclenchement de la protection fongicide.

L'amélioration de la connaissance des sensibilités varietales (*techniques bettervières : choix des variétés*) et l'adaptation du choix variétal en fonction des zones à risque peuvent s'accompagner d'une meilleure gestion du nombre d'interventions malgré des conditions météorologiques 2014 jusqu'ici favorables au développement des maladies.

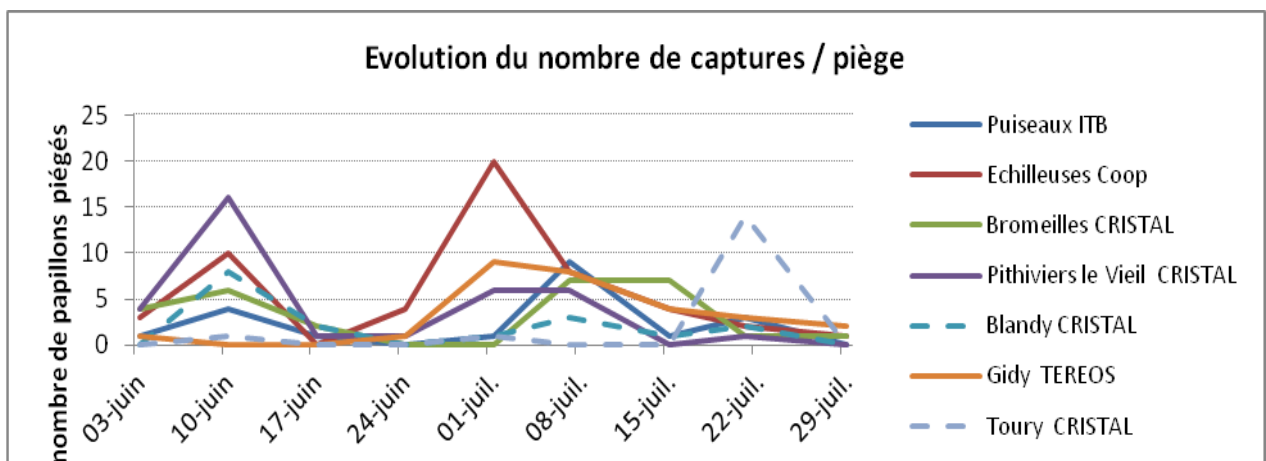
NUISIBLES ET PARASITES

TEIGNES

Contexte d'observations

Depuis ce printemps, **2 pics de vols restent recensés.**

Malgré quelques captures de papillons encore observées cette semaine (Echilleuses, Bromeilles et Gidy), **le nombre de piégeages continue de décroître.**



Description

Aucun dégât n'est à signaler cette semaine.

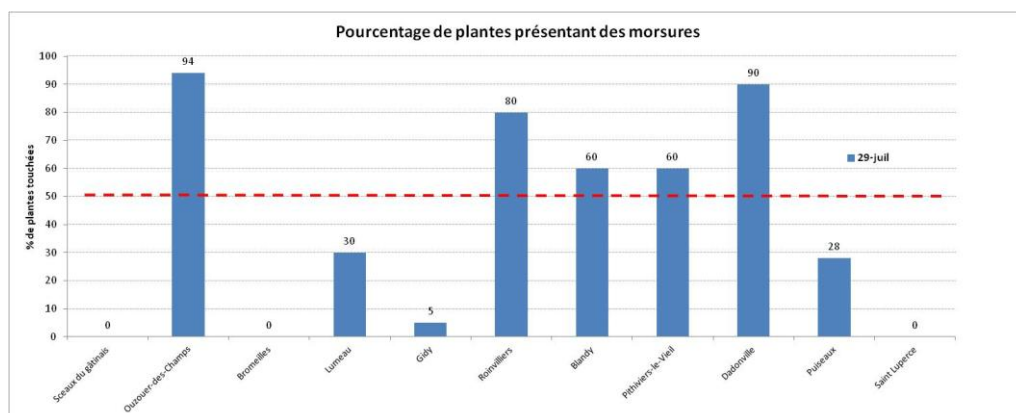
Le seuil de nuisibilité est actuellement de 10%. Les averses orageuses de ces derniers jours ne sont pas favorables au développement des chenilles malgré des températures assez élevées.

NOCTUELLES

Etat général

Il convient de **rester attentif à l'évolution des noctuelles** en cas de fortes températures dans les parcelles **non irriguées**.

Cette semaine les dégâts sont plus ou moins importants. Sur 12 parcelles qui font état d'une observation, 5 sont au seuil d'intervention (50%), 2 autres avoisinent les 30% de plantes touchées.



Contexte d'observations

Des perforations ou des chenilles sont observées dans le bouquet foliaire.

Seuil de nuisibilité

En été le seuil de nuisibilité est atteint si **50 %** des plantes présentent des perforations.

En région Centre le recours à **l'irrigation limite fréquemment le développement des chenilles.**

Chenille de grande taille avec perforations :

NEMATODES DE LA BETTERAVE (HETERODERA SCHACHTII)

Contexte d'observation**Attention :**

Des zones moins développées, avec un feuillage réduit **flétrissant rapidement** aux heures chaudes de la journée, carencées **en magnésie**, sont observées dans des parcelles à proximité de zones déjà reconnues comme touchées par le nématode. L'extension du parasite se poursuit et de nouveaux cas sont identifiés chaque semaine. Ces situations ne doivent plus être **confondues** avec des **problèmes de structure**, encore moins un **déficit hydrique**.

Il convient de bien identifier ces **nouveaux foyers** afin d'utiliser des **variétés tolérantes** pour les rotations à venir.

Seuil de nuisibilité

Les femelles de ce ver microscopique se fixent en permanence sur les radicelles de betteraves sous forme de petits kystes blancs qui vont brunir au fur et à mesure de leur maturation. Ils constituent la forme de conservation des larves dans le sol qui pourront infecter de nouvelles plantes au cours des rotations futures.

Stade de sensibilité

Les attaques précoces sont les plus nuisibles

Foyer de nématodes : flétrissements, carences en magnésie apparentes (4 juillet - secteur Pithiviers)

CUSCUTE**Contexte d'observation**

Cette plante parasite et invasive peut être observée dans la région. Bien souvent sur les bas-côtés des routes ou dans les chemins agricoles enherbés.

Il est nécessaire de contenir sa progression en procédant à la destruction systématique des plantes hôtes où elle se développe.

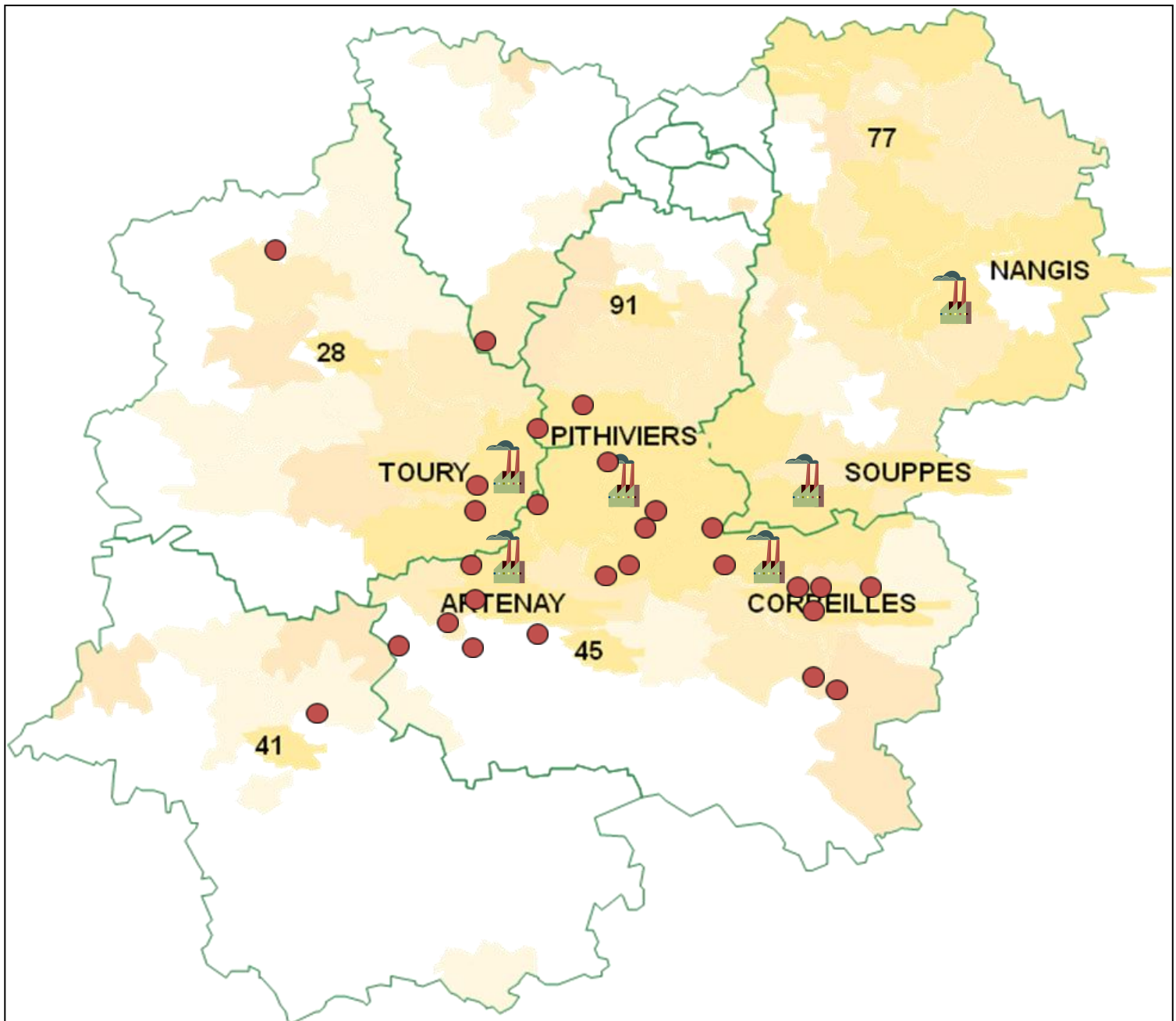
Puis d'éliminer les graines produites par brulages des zones contaminées.

L'objectif est d'éviter par tous les moyens que cette plante invasive ne pénètre dans les parcelles riveraines. Ce qui condamnerait les cultures de betteraves, Pommes de terre, infestées dans les rotations à venir.

Cuscute : filaments orangés (19 juillet 2014)

Annexes

Sites observés – réseau BSV 2014 (annexe 1)



Abonnez-vous **gratuitement**
aux BSV de la région Centre
<http://bsv.centre.chambagri.fr>



Directeur de publication : Jean-Pierre LEVEILLARD, Président de la Chambre régionale d'agriculture du Centre
13 avenue des Droits de l'Homme – 45921 ORLEANS