

# Betterave

 Du 15/07/14 au 23/07/14

## LE RESEAU 2014

### Etat général

Les observations de cette semaine portent sur 20 parcelles, le réseau en totalisant 27.  
Merci à l'ensemble des observateurs pour le travail effectué et à venir.

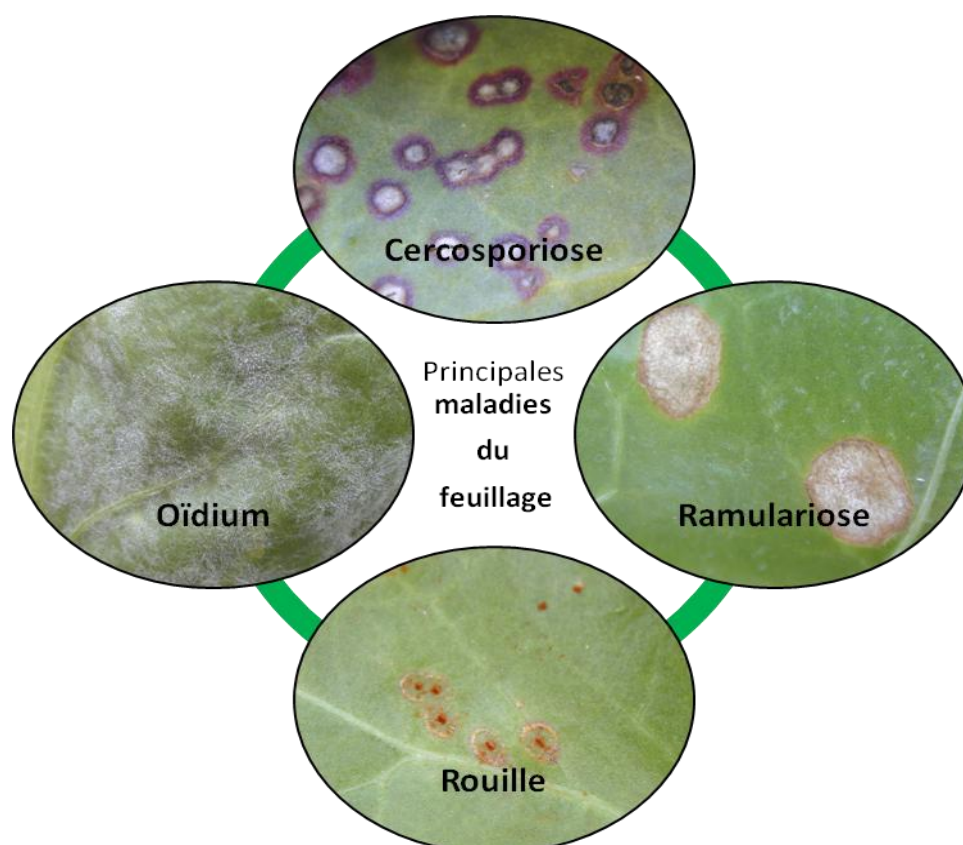
## MALADIES DU FEUILLAGE

L'observation des maladies du feuillage repose sur le suivi de 22 parcelles. Elle a débutée le 23 juin pour s'achever au 15 septembre, sur la base d'un prélèvement hebdomadaire et aléatoire de 100 feuilles, issues de la couronne intermédiaire des betteraves.

L'observation est interrompue pendant les deux semaines qui suivent une intervention au seuil de nuisibilité pour la maladie concernée.

Cette semaine, **5 parcelles ne sont pas observées**, la première intervention fongicide datant de moins de 15 jours. Il s'agit de Bricy, Baudreville, Lumeau, Boinville le Gaillard et Villermain.

### Identification :



**Seuils de nuisibilité :**

Ils sont issus de travaux d'expérimentations pluriannuels et correspondent au pourcentage de feuilles présentant un symptôme de maladie clairement identifiable (identification effectuée à l'aide d'une loupe). Chaque feuille comportant au moins un symptôme de maladie est comptabilisée dans la catégorie correspondante pour obtenir une Intensité de Pression par Maladie (IPM, en % des feuilles touchées).

**Jusqu'au 15 aout, les seuils de déclenchement sont les suivants :**

Maladies du feuillage	Avant le 15 aout		
	T 1	T 2	T 3
<b>Cercosporiose</b>	5%	20%	25%
<b>Ramulariose</b>	5%	20%	25%
<b>Oïdium</b>	15%	30%	30%
<b>Rouille</b>	15%	40%	40%

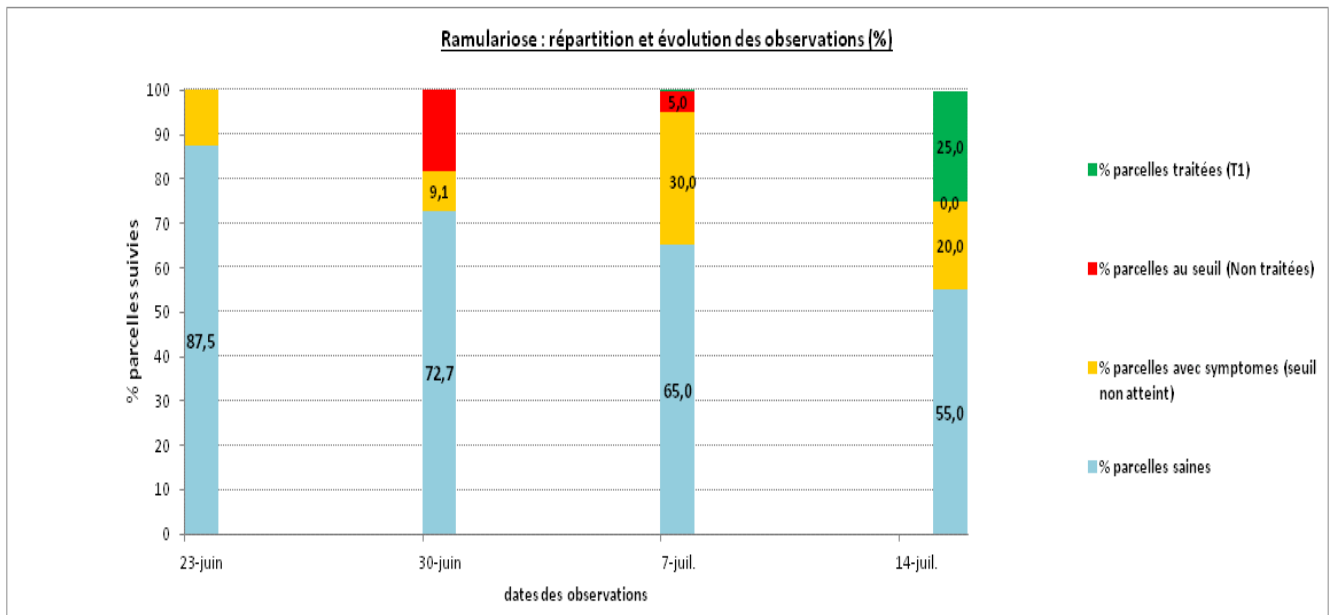
**Etat général**

20 parcelles sont renseignées cette semaine, pour les 2 restantes, les données n'ont pas été communiquées.

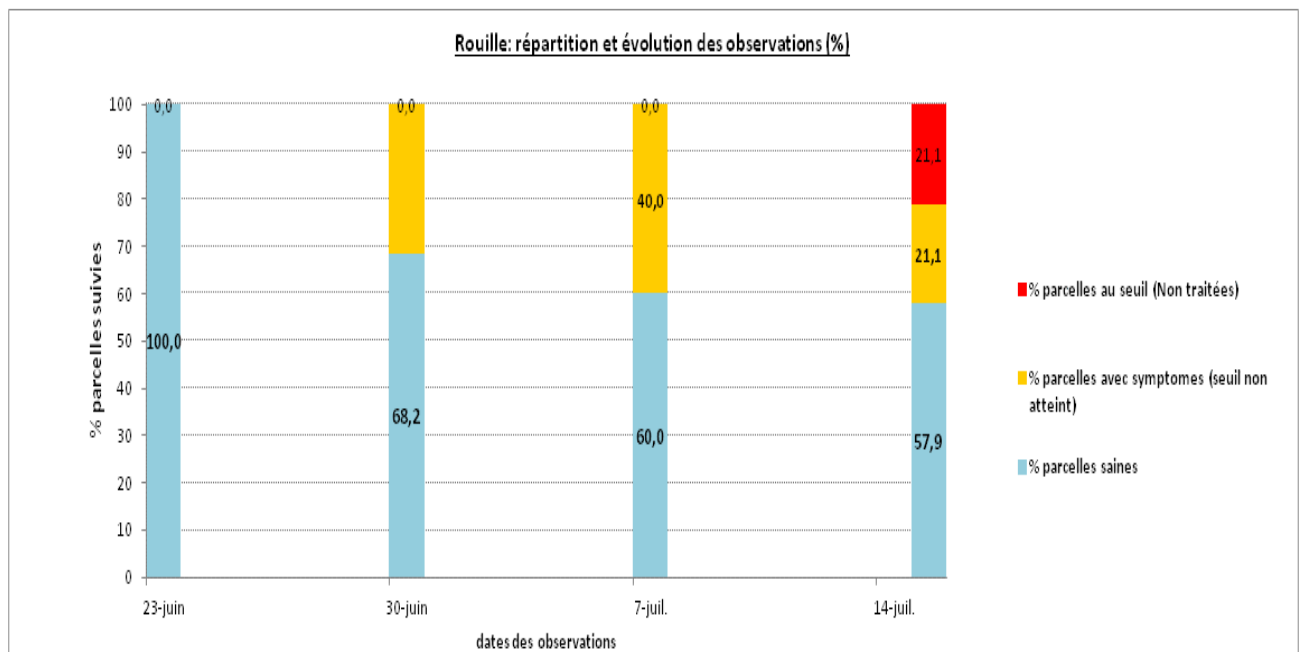
**Tableau des observations**

	Lieux	Variétés	Sensibilité aux maladies foliaires											
			Cercosporiose			Oïdium			Rouille			Ramulariose		
				07-juil	15-juil		07-juil	15-juil		07-juil	15-juil		07-juil	15-juil
<b>28</b>	Bailleau l'Evêque	YLVA	Très Sens	1	5	Sensible	0	0	Sensible	0	0	Sensible	0	0
	ST Luperce	TALENTINA	Sensible	0	2	Tolérante	0	0	Sensible	0	0	Sensible	1	0
	Lumeau	BRITTA	Sensible	T1	T1	Sensible	T1	T1	Très Sens	T1	T1	Sensible	T1	T1
	Fresnay-L'Evêque	CIGOGNE	Sensible	0	nc	Sensible	0		Sensible	2	nc	Sensible	2	nc
	Baudreville	BARENTS	Sensible	T1	T1	Sensible	T1	T1	Très Sens	T1	T1	Sensible	T1	T1
<b>45</b>	Ouzouer des champs	ICBERG	Sensible	0	8	Très Sens	0	0	Sensible	0	2	Sensible	0	0
	Vimory	BRITTA	Sensible	1	2	Sensible	0	0	Très Sens	0	19	Sensible	0	0
	Courtempierre	BRITTA	Sensible	0	0	Sensible	0	0	Très Sens	2	16	Sensible	0	0
	Sceaux du gâtinais	TALENTINA	Sensible	0	0	Tolérante	0	0	Sensible	3	14	Sensible	0	0
	Yèvre la ville	BRITTA	Sensible	0	nc	Sensible	0	0	Très Sens	0	nc	Sensible	2	nc
	Estouy	SAMUELA	Tolérante	1	0	Tolérante	0	0	Sensible	2	12	Sensible	1	4
	Sougy	ACACIA	Sensible	0	3	Très Sens	2	2	Sensible	1	0	Sensible	2	3
	Sceaux du gâtinais	KOPERNIKUS	Très Sens	0	1	Sensible	0	0	Sensible	4	5	Très Sens	0	0
	Echilleuses	BARENTS	Sensible	0	1	Sensible	0	0	Très Sens	0	0	Sensible	0	0
	Neuville aux bois	SUSETTA	Sensible	nc	0	Tolérante	nc	0	Sensible	nc	nc	Sensible	nc	0
	Boisseaux	OURAGAN	Sensible	0	0	Sensible	0	0	Sensible	0	0	Sensible	4	4
	Crottes en Pithiverais	SAMUELA	Tolérante	nc	5	Tolérante	nc	0	Sensible	nc	0	Sensible	nc	3
	Bricy	BRITTA	Sensible	T1	T1	Sensible	T1	T1	Très Sens	T1	T1	Sensible	T1	T1
Dadonville	BTS 490	Sensible	1	2	Tolérante	0	0	Sensible	2	22	Sensible	0	0	
<b>78</b>	Boinville le gaillard	ICEBERG	Sensible	T1	T1	Très Sens	T1	T1	Sensible	T1	T1	Sensible	T1	T1
<b>91</b>	Roinvilliers	BARENTS	Sensible	0	0	Sensible	0		Très Sens	0	40	Sensible	0	0
<b>41</b>	Villermain	BEETLE	Sensible	0	T1	Sensible	0	T1	Sensible	10	T1	Tolérante	6	T1

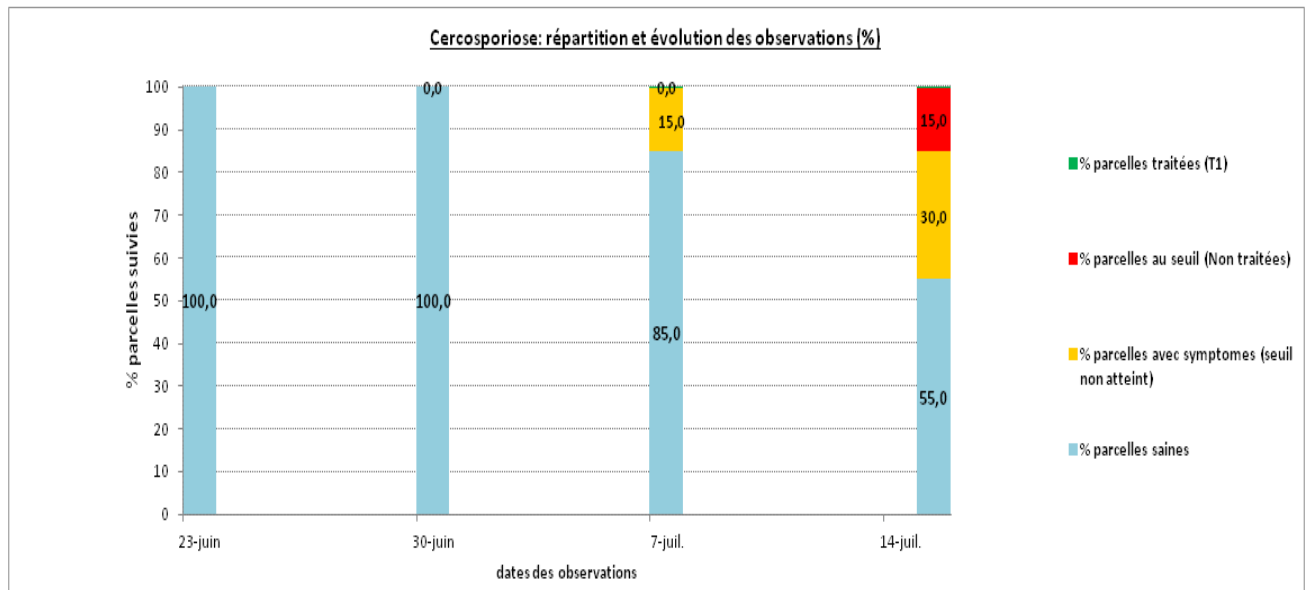
La **ramulariose évolue toujours aussi lentement**. Cette semaine 55% des parcelles observées sont toujours indemnes, contre 65% la semaine dernière. **20% des parcelles présentent des symptômes sans pour autant atteindre le seuil de nuisibilité**. Les 25% restant ont déjà fait l'objet d'une intervention.



La **rouille progresse** en gravité dans les parcelles déjà touchées avec **21% d'entre elles atteignant le seuil de nuisibilité** (actuellement de 15 % pour un T1).



**La Cercosporiose est observée dans 45% des parcelles du réseau contre 15% il y a une semaine. 15% des parcelles atteignent le seuil d'intervention (5%).** Étonnamment, cette année le développement de la maladie reste limité dans le gâtinais (1 seule parcelle touchée). La majorité des cas se situant en Beauce, secteur généralement plus épargné ces dernières années.

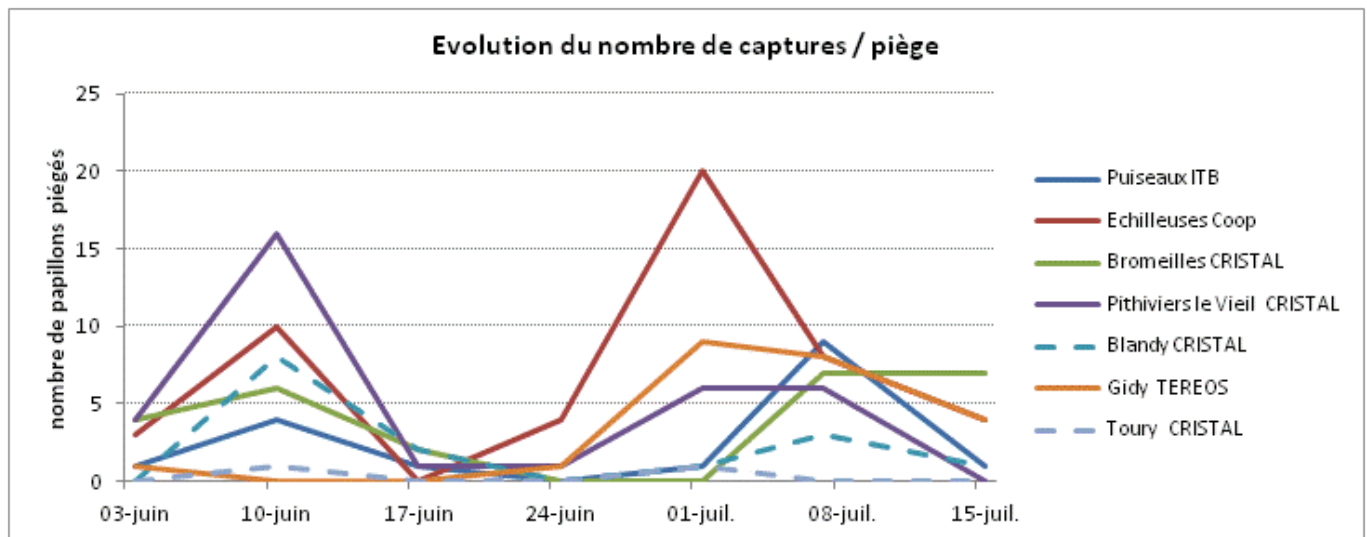


## NUISIBLES ET PARASITES

### TEIGNES

#### Contexte d'observations

Quelques captures de papillons sont toujours observées cette semaine, mais on constate une **nette régression** par rapport aux 15 derniers jours. Seul le site de Bromeilles est au dessus de la moyenne, avec 7 papillons capturés.

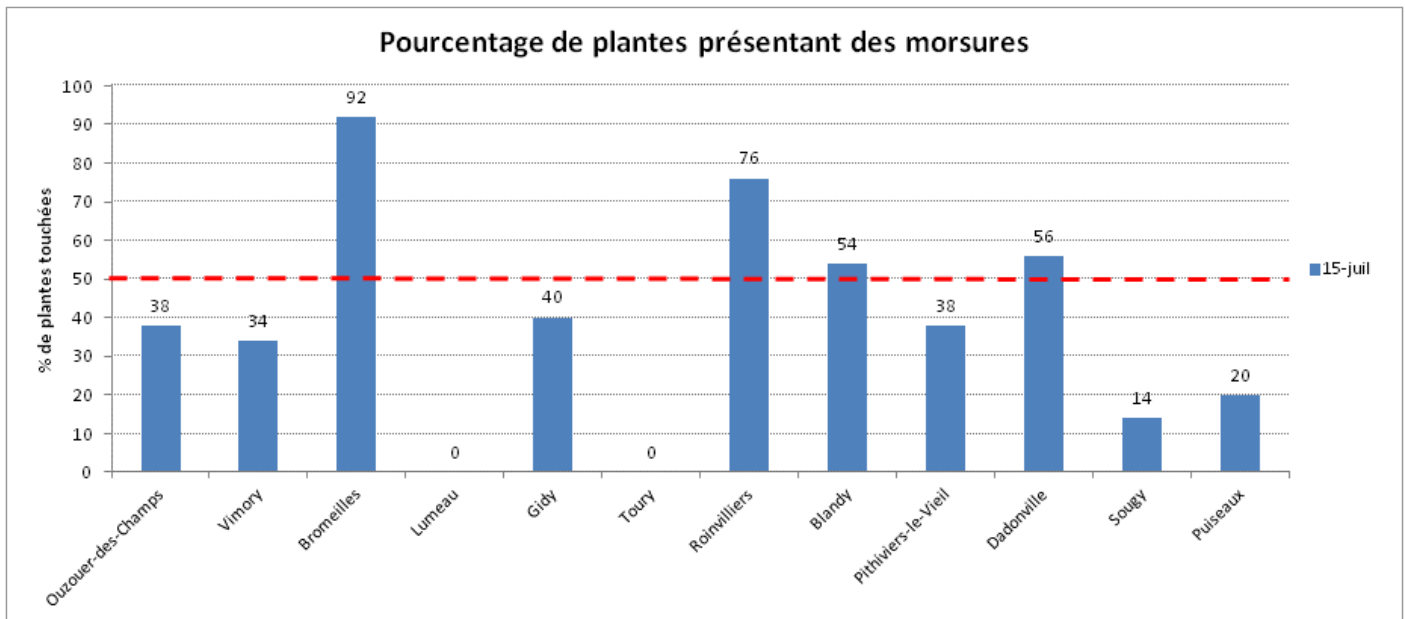


#### Description

En dehors d'Echilleuses, avec 2% de plantes porteuses de chenilles, aucun dégât n'est à signaler. Le seuil de nuisibilité est actuellement de 10%. A noter que les pluies de ces derniers jours ne sont pas favorables au développement des chenilles.

**NOCTUELLES****Etat général**

Il convient de rester vigilant sur l'évolution des noctuelles en cas de fortes températures dans les parcelles **non irriguées**. Cette semaine les dégâts sont plus ou moins importants. Sur 10 parcelles qui font état d'une observation, 4 sont au seuil d'intervention (50%), 3 autres avoisinent les 40% de plantes touchées.

**Contexte d'observations**

Des perforations ou des chenilles sont observées dans 11 parcelles sur les 25 suivies cette semaine (soit 44% des cas). Le seuil d'intervention de 50 % est atteint ou dépassé dans 5 d'entre elles.

**Seuil de nuisibilité**

En été le seuil de nuisibilité est atteint **si 50 %** des plantes présentent des perforations. En région Centre le recours à **l'irrigation limite fréquemment le développement des chenilles**.

**Chenille de grande taille avec perforations :**

## NEMATODES DE LA BETTERAVE (HETERODERA SCHACHTII)

### Contexte d'observation

#### Attention :

Des zones moins développées, avec un feuillage réduit **flétrissant rapidement** aux heures chaudes de la journée, carencées **en magnésie**, sont observées dans des parcelles à proximité de zones déjà reconnues comme touchées par le nématode. L'extension du parasite se poursuit et de nouveaux cas sont identifiés chaque semaine. Ces situations ne doivent plus être **confondues** avec des **problèmes de structure**, encore moins un **déficit hydrique**.

Il convient de bien identifier ces **nouveaux foyers** afin d'utiliser des **variétés tolérantes** pour les rotations à venir.



Les symptômes qui doivent vous alerter/ carence en magnésie et mortalité (photo du 04 juillet secteur Pithiviers)

#### Seuil de nuisibilité

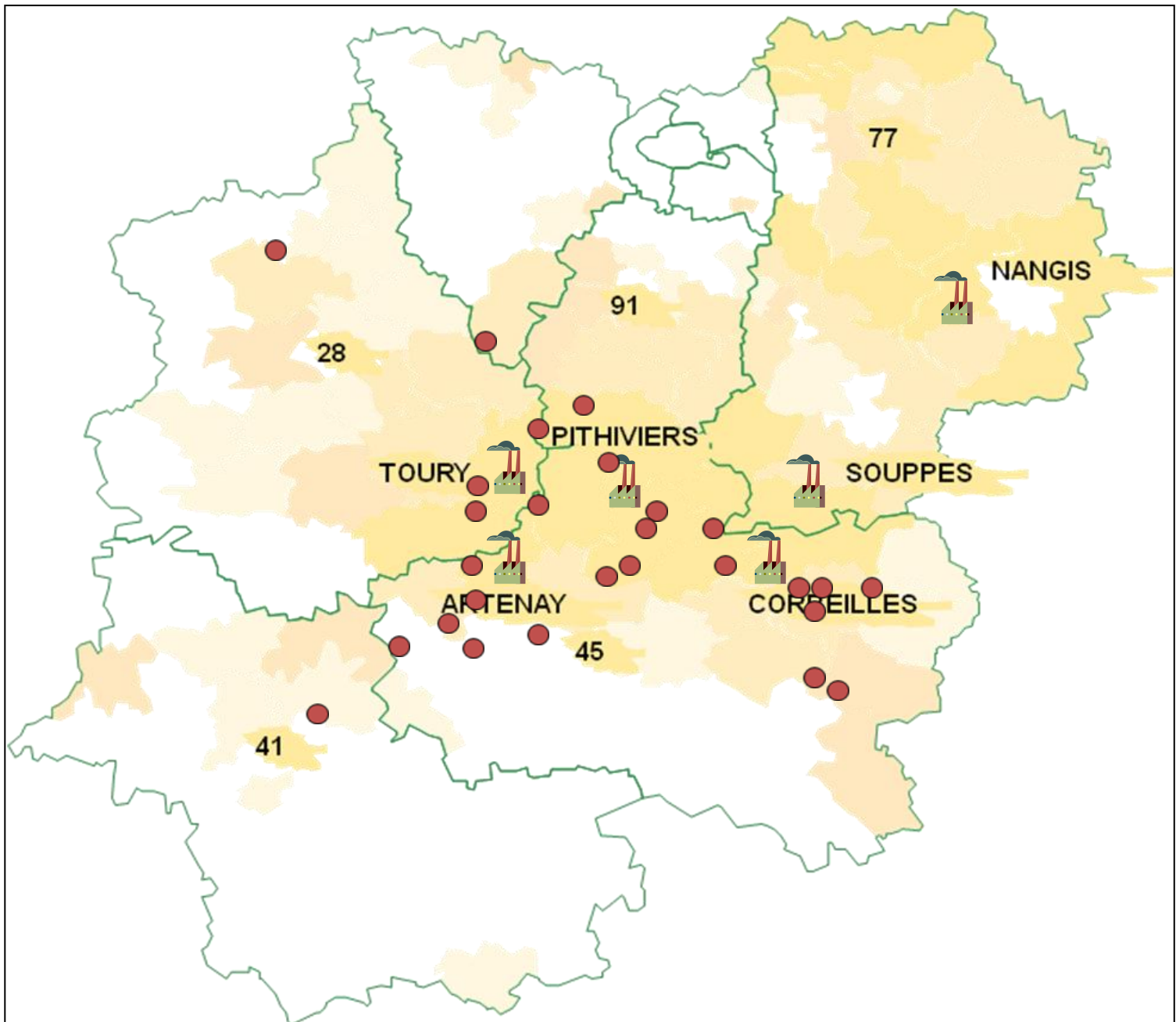
Les femelles de ce ver microscopique se fixent en permanence sur les radicelles de betteraves sous forme de petits kystes blancs qui vont brunir au fur et à mesure de leur maturation. Ils constituent la forme de conservation des larves dans le sol qui pourront infecter de nouvelles plantes au cours des rotations futures.

#### Stade de sensibilité

Les attaques précoces sont les plus nuisibles

# Annexes

Sites observés – réseau BSV 2014 (annexe 1)



Abonnez-vous **gratuitement**  
aux BSV de la région Centre  
<http://bsv.centre.chambagri.fr>



Directeur de publication : Jean-Pierre LEVEILLARD, Président de la Chambre régionale d'agriculture du Centre  
13 avenue des Droits de l'Homme – 45921 ORLEANS