

### LE RESEAU 2013

#### Etat général

Les observations Vigiculture de cette semaine portent sur 23 parcelles observées sur les 25 que comporte le réseau. Merci à l'ensemble des observateurs pour le travail effectué et à venir.

### MALADIES DU FEUILLAGE

#### Contexte d'observations

Les parcelles retenues pour le suivi 2013 sont au nombre de 18 et constituent un maillage de la zone de production. L'observation des maladies du feuillage débute le 24 juin pour s'achever au 16 septembre sur la base d'un prélèvement hebdomadaire et aléatoire de 100 feuilles issues de la couronne intermédiaire des betteraves. Ceci dans une zone jugée par l'observateur comme la plus représentative de la parcelle.

Chaque feuille comportant au moins un symptôme de maladie est totalisée dans la catégorie correspondante pour obtenir une Intensité de Pression par Maladie (IPM).






#### Liste de parcelles observées et sensibilité des variétés du réseau :

	Observateurs	Lieux	Variétés	Cercosporiose	Oïdium	Rouille	Ramulariose
28	ITB 45	POUPRY	BAOBAB	Sensible	Sensible	Très Sensible	Très Sensible
	TEREOS (ARTENAY)	LUMEAU	BELINO	Sensible	Sensible	Sensible	Sensible
	Ets SCAEL	SAINT LUPERCE	ICEBERG	Sensible	Sensible	Sensible	Sensible
	CRISTAL-UNION (TOURY)	TOURY	PERRUCHE	Très Sensible	Sensible	Sensible	Très Sensible
	ETS ECHIVARD	BAUDREVILLE	PYTHON	Sensible	Sensible	Sensible	Sensible
45	GETTA PITHIVIERS	NEUVILLE AUX BOIS	ICEBERG	Sensible	Sensible	Sensible	Sensible
	OUVRE ET FILS (SOUPPES)	OUZOUER DES CHAMP	ICEBERG	Sensible	Sensible	Sensible	Sensible
	CRISTAL-UNION (PITHIVIERS)	ESCRENNES	PANDA	Sensible	Très Sensible	Sensible	Très Sensible
	COOP DE PITHIVIERS	YEVRE LA VILLE	PANDA	Sensible	Très Sensible	Sensible	Très Sensible
	SES VDH	BONDAROY	TALENTINA	Sensible	Tolérante	Sensible	Sensible
	Coop de boisseaux	ERCEVILLE	ROSALINDA	Tolérante	Tolérante	Tolérante	Sensible
	ITB 45	SCEAUX DU GATINAIS	TALENTINA	Sensible	Tolérante	Sensible	Sensible
	CRISTAL-UNION (CORBEILLES)	SCEAUX DU GATINAIS	ICEBERG	Sensible	Sensible	Sensible	Sensible
	CRISTAL-UNION (CORBEILLES)	COURTEMPIERRE	PANDA	Sensible	Très Sensible	Sensible	Très Sensible
	OUVRE ET FILS (SOUPPES)	VIMORY	BARENTS	Sensible	Tolérante	Très Sensible	Sensible
	SOUFLET	BOINVILLE LE GAILLARD	ICEBERG	Sensible	Sensible	Sensible	Sensible
	COOP DE PUISEAUX	ECHILLEUSES	BELINO	Sensible	Sensible	Sensible	Sensible
	CRISTAL-UNION (PITHIVIERS)	ROINVILLIERS	ROSALINDA	Tolérante	Tolérante	Tolérante	Sensible

**Seuil de nuisibilité**

Ils sont issus de travaux d'expérimentations pluriannuels et correspondent au pourcentage de feuilles présentant un symptôme de maladie clairement identifiable (identification effectuée à l'aide d'une loupe).

**Rappel des seuils 2013**

				
	oïdium	cercosporiose	ramulariose	rouille
<b>T1</b>	15 %	5 %	5 %	15 %
<b>T2</b>	30 %	20 %	20 %	40 %
<b>T3</b>	30 %	25 %	25 %	40 %

**Etat général**

L'observation de la semaine porte sur **16 parcelles** sur les 18 suivies.

		% de feuilles touchées											
		Oïdium			Cercosporiose			Rouille			Ramulariose		
		1-juil.	8-juil.	15-juil.	1-juil.	8-juil.	15-juil.	1-juil.	8-juil.	15-juil.	1-juil.	8-juil.	15-juil.
<b>28</b>	POUPRY	nc	0	0	nc	0	0	nc	0	0	nc	0	0
	LUMEAU	0	0	0	0	0	0	0	0	0	0	2	1
	SAINT LUPERCE	nc	nc	0	nc	nc	0	nc	nc	0	nc	nc	0
	TOURY	0	0	0	0	0	0	0	0	0	0	2	1
	BAUDREVILLE	0	0	0	0	0	0	0	0	0	0	0	0
<b>45</b>	NEUVILLE AUX BOIS	nc	nc	nc	nc	0	nc	nc	0	nc	nc	0	nc
	OUZOUER DES CHAMP	0	0	0	0	0	0	1	0	0	0	0	0
	ESCRENNES	0	0	1	0	0	2	0	0	2	0	0	2
	YEVRE LA VILLE	0	nc	nc	0	nc	nc	0	nc	nc	0	nc	nc
	BONDAROY	0	0	0	0	0	0	0	0	0	0	0	0
	ERCEVILLE	0	0	0	0	0	0	0	0	0	0	0	0
	SCEAUX DU GATINAIS	0	0	0	0	0	0	0	0	0	0	1	0
	SCEAUX DU GATINAIS	0	0	0	0	0	0	0	0	0	0	0	0
	COURTEMPIERRE	0	0	0	0	0	0	0	0	0	0	0	0
	VIMORY	0	0	0	0	0	1	0	0	0	0	0	0
	BOINVILLE LE GAILLARD	0	0	0	0	0	0	0	0	0	0	0	2
	ECHILLEUSES	0	0	0	0	0	0	0	0	0	0	0	0
ROINVILLIERS	0	0	0	0	0	0	0	0	0	0	0	0	

Elles font état d'une très faible pression maladie. Seules **5 parcelles** présentent les premiers symptômes avec :

- 1 à 2 % de Cercosporiose dans **2 parcelles**
- 1 à 2 % de Ramulariose dans **3 parcelles**.

Pour ces deux maladies le seuil d'intervention étant fixé à 5% pour un premier traitement. Il est **trop tôt** pour envisager d'intervenir **régionalement**.

**NUISIBLES ET PARASITES****TEIGNES****Contexte d'observations**

Le résobet teignes 2013 comporte 7 sites pour le suivi des vols et des chenilles sur betteraves.

**Etat général**

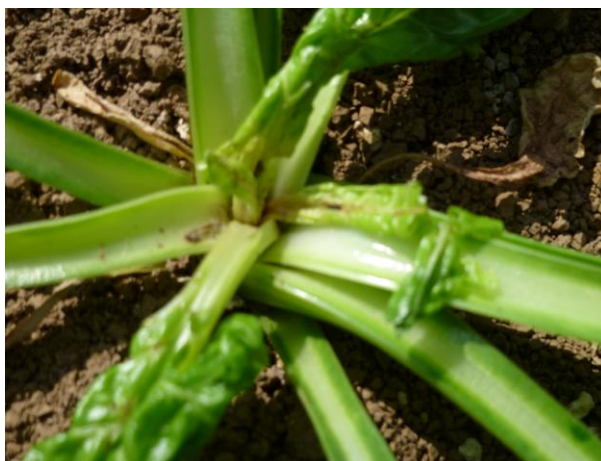
Après une régression des captures observée ces deux dernières semaines, quelques papillons sont de nouveau capturés sur quatre sites tout en restant à des valeurs extrêmement faibles.

		Nombre Papillons		
		1-juil.	8-juil.	15-juil.
45	Puisseaux ITB	2	0	1
	Echilleuses coop PUISEAUX	0	1	3
	Bromeilles CRISTAL UNION	0	0	0
	Escrennes SVI	0	0	3
	Blandy SVI	3	1	0
	GIDY TEREOS	2	1	0
28	Toury SVI	0	0	1

**Dégâts de chenilles**

		% plantes touchées		
		01-juil	08-juil	15-juil
45	Puisseaux ITB	0	0	0
	Echilleuses coop PUISEAUX	0	0	nc
	Bromeilles CRISTAL UNION	0	0	0
	Escrennes SVI	0	0	nc
	Blandy SVI	0	0	nc
	GIDY TEREOS	0	0	0
28	Toury SVI	0	0	0

Malgré les températures élevées aucun observateur ne signale des chenilles de teignes sur les 4 parcelles observées.

**Trace d'une galerie de teigne au cœur de la betterave :**

**NOCTUELLES****Seuil de nuisibilité**

Le seuil de nuisibilité est atteint à couverture du sol si de nombreuses perforations sont observées sur **50% des plantes**, avec des **chenilles de petite taille** (moins de 1,5 cm de long).

**Chenille avec dégâts et déjections :****Etat général**

COMMUNE	% DE PLANTES TOUCHEES	
	Chenilles	Chenilles
	08-juil	15-juil
Beaudreville	90	T
LUMEAU	50	100
Saint Luperce	nc	nc
Toury	50	T
Toury	nc	T
Neuville aux bois	nc	nc
Ouzouer des champs	36	88
Escrennes	32	38
Escrennes	40	nc
Yèvre la ville	nc	nc
Bondaroy	0	nc
Puiseaux	56	80
Bromeilles	0	12
Echilleuses	50	T
Sceaux du gâtinais	76	nc
Sceaux du gâtinais	72	nc
Courtempierre	nc	nc
Gidy	30	35
Vimory	44	78
Boinville le gaillard	42	T
Roinvilliers	56	nc
Blandy	34	nc
Erceville	nc	nc
Sougy	56	60

Sur un total de vingt quatre parcelles cinq ont fait l'objet la semaine passée d'une intervention et ne sont donc pas observées pour ce parasite cette semaine.

Sur les huit observées **six ont dépassé** le seuil de nuisibilité. Il est important de surveiller cette première génération afin de préserver l'intégralité du feuillage, et plus particulièrement **en culture sèche**. Les dégâts dans

certaines parcelles du gâtinais non irriguées sont d'ailleurs très conséquents et en l'absence de pluies annoncées dans les dix jours à venir il convient de réagir très rapidement dans ces situations.

## NEMATODES DE LA BETTERAVE (HETERODERA SCHACHTII)

### Contexte d'observation

Des zones moins développées avec un feuillage réduit flétrissant rapidement aux heures chaudes de la journée sont parfois observées dans des parcelles à proximité de zones déjà reconnues comme touchées par ce nématode.

L'extension du parasite se poursuit et de nouveaux cas sont identifiés chaque semaine. Plus tard en végétation, ces attaques se traduiront par une carence induite en magnésie.

### Seuil de nuisibilité

Les femelles de ce ver microscopique se fixent en permanence sur les radicelles de betteraves sous forme de petits kystes blancs qui vont brunir au fur et à mesure de leur maturation. Ils constituent la forme de conservation des larves dans le sol qui pourront infecter de nouvelles plantes au cours des futures rotations.

### Stade de sensibilité

Les attaques précoces sont les plus nuisibles. Il convient **de bien identifier** ces nouveaux foyers afin d'utiliser **des variétés tolérantes** pour les rotations à venir.

### Manifestation d'un foyer de nématodes :



## MALADIE A VIRUS

## RHIZOMANIE

### Contexte d'observations

Le retard de végétation, les fortes précipitations, enregistrées ce printemps favorisent un fort développement de la rhizomanie. Cela se traduit dans certaines zones de parcelles par un jaunissement significatif du feuillage

### Aspect d'une parcelle touchée par la rhizomanie – (8 juillet 2013) :



Dans les cas les plus graves des plantes isolées flétrissent dès que la température dépasse 25 degrés et présentent le plus souvent un pivot atrophié et lignifié de couleur brune.

**Symptôme de rhizomanie sur feuillage, flétrissement des plantes touchées :**



**Symptôme de rhizomanie sur racine avec lignification des vaisseaux vasculaires :**



Il est important de bien identifier ces situations de forte rhizomanie d'en quantifier la surface régionalement afin d'adapter le choix variétal pour les rotations futures.