

Fruitiers à pépins

Ce qu'il faut retenir

Tavelure, Chancre, Oïdium, Botrytis de l'œil : Risque de contamination faible lors des prochaines pluies.

Carpocapse des pommes et des poires : Première capture dans l'Indre et l'Indre et Loire.

Pucerons lanigères : Reprise d'activité. L'auxiliaire *A. mali* est présent.

Psylle : Situation saine en général.

Xylébore, chenilles défoliatrices : risques persistent en parcelles sensibles.

Acariens rouges : à surveiller.

Abeilles et insectes auxiliaires sont présents. Protégeons-les ! voir p.2, 11 et 14

Semaine 18

Parcelles de référence observées

Pommiers : 14 dont 9 parcelles en production biologique

Poiriers : 7 parcelles dont 4 parcelles en bio

Départements : Cher, Indre, Indre et Loire, Loiret

Prévision météorologie

D'après les prévisions de Météo-France et du site Pleinchamp.com

	Vendredi 04/05	Samedi 05/05	Dimanche 06/05	Lundi 07/05	Mardi 08/05	Mercredi 09/05
Temps	Ensoleillé	Ensoleillé	Ensoleillé	Ensoleillé avec de rares averses dans le 37, 41, 36, 18 et 45.	Ensoleillé avec de rares averses dans le 37, 41, 36 et 18.	Nuageux le matin. Eclaircies l'AM.
T°C min.	3 à 6°C	6 à 10°C	9 à 12°C	10 à 14°C	12 à 14°C	12 à 14°C
T°C max.	19 à 21°C	22 à 24°C	25 à 27°C	24 à 27°C	24 à 27°C	22 à 25°C
Pluies	0 mm	0 mm	0 mm	0 à 2 mm	0 à 2 mm	Non précisée

Nos partenaires dans la réalisation des observations nécessaires à l'élaboration des BSV Arboriculture région Centre - Val de Loire sont les suivantes :

La FREDON Centre - Val de Loire, le COVETA, la Station d'Expérimentations Fruitières de la Morinière, Tech'Pom, les Fruits du Loir, la Reinette Fruitière, Arbo Loire Service, le groupe ORIUS, la Société Pomologique du Berry, la Martinoise, ainsi que des producteurs, observateurs indépendants ou adhérents à ces groupements et des jardiniers amateurs.

Directeur de publication : Jean-Pierre LEVEILLARD, Président de la Chambre régionale d'agriculture du Centre Val de Loire
13 avenue des Droits de l'Homme - 45921 ORLEANS

Ce bulletin est produit à partir d'observations ponctuelles. Il donne une tendance de la situation sanitaire régionale, qui ne peut pas être transposée telle quelle à la parcelle. La Chambre régionale d'agriculture du Centre Val de Loire dégage donc toute responsabilité quant aux décisions prises par les agriculteurs pour la protection de leurs cultures

Action pilotée par le Ministère chargé de l'agriculture et de l'écologie avec l'appui financier de l'agence française de la biodiversité, par les crédits issus de la redevance pour pollution diffuses attribués au financement du plan Ecophyto 2.

Communiqué du ministère

Les abeilles butinent, protégeons les !

Respectez les bonnes pratiques phytosanitaires

1. Les traitements insecticides et/ou acaricides sont interdits, sur toutes les cultures visitées par les abeilles et autres insectes pollinisateurs, pendant les périodes de floraison et de production d'exsudats.
2. Par **dérogation**, certains insecticides et acaricides peuvent être utilisés, **en dehors de la présence des abeilles**, s'ils ont fait l'objet d'une évaluation adaptée ayant conclu à un risque acceptable. Leur autorisation comporte alors une mention spécifique "emploi autorisé durant la floraison et/ou au cours des périodes de production d'exsudats, **en dehors de la présence des abeilles**".
3. Il ne faut **appliquer un traitement sur les cultures que si nécessaire** et veiller à respecter scrupuleusement les conditions d'emploi associées à l'usage du produit, mentionnées sur la brochure technique (ou l'étiquette) livrée avec l'emballage de la spécialité commerciale autorisée.
4. **Afin d'assurer la pollinisation des cultures**, de nombreuses ruches sont en place dans ou à proximité des parcelles en fleurs. Il faut **veiller à informer le voisinage de la présence de ruches**. Les traitements fongicides et insecticides qui sont appliqués sur ces parcelles, mais aussi dans les parcelles voisines, peuvent avoir un effet toxique pour les abeilles et autres insectes pollinisateurs. Il faut **éviter toute dérive** lors des traitements phytosanitaires.
5. **Des pollinisateurs sauvages sont présents sur des plages horaires plus larges au cours de la journée et avec des températures plus fraîches** (par ex. les bourdons). Les comportements et modes de vie de ces insectes (horaires de butinage, mode de nidification et de reproduction, préférences alimentaires, ...) sont variés et peuvent différer de ceux de l'abeille domestique. De plus, leur sensibilité aux produits phytopharmaceutiques peut être différente.

Pour en savoir plus : téléchargez la note nationale BSV « *Les abeilles, des alliées pour nos cultures : protégeons-les !* » jointe à ce bulletin

http://www.centre-valde Loire.chambres-agriculture.fr/fileadmin/user_upload/Centre-Val-de-Loire/122_Inst-Centre-Val-de-Loire/Agro_environment/SBT/Notes_nationales_BSV/2018/Note_nationale_abeilles_et_pollinisateurs_2018_v12_def.pdf

Stades Phénologiques

Pommiers

Canada – Chanteclerc : Stade G à H-I
Golden : Stade G à H-I
Gala : Stade H à I
Pink Lady, Idared : H à I

Poiriers

Comice : Stade H-I à J
Williams : Stade H-I à J
Conférence : Stade H-I à J
Passe Crassane : Stade J

Cerisiers

Stade J

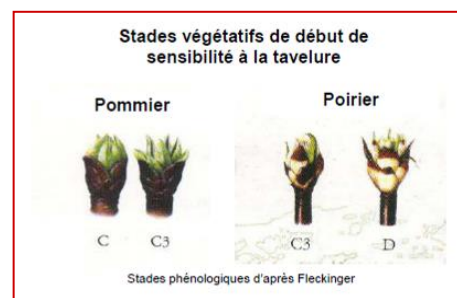
Tavelure des Pommiers (*Venturia inaequalis*)

Le risque de contamination primaire n'est présent que lorsque **les 3 conditions suivantes sont réunies**

Stade sensible atteint Pommier C – C3 Poirier C3 – D
(apparition des organes verts)

Présence d'ascospores provenant des organes de conservation qui les libèrent à maturité lors des **pluies**

Humectation du feuillage suffisamment longue pour que les spores puissent germer. La vitesse de germination est dépendante de la température.



Les éléments de biologie sont rappelés dans le BSV du 22/02/18

Suivis des projections biologiques

Contexte d'observations

Les projections de spores sont enregistrées à l'aide d'appareils de type Marchi sur 2 sites : Orléans (45) et Artannes sur Indre (37). Les lits de feuilles sont constitués de feuilles prélevées dans des vergers fortement tavelés ou dans des friches proches des sites de suivi.

Résultats des projections biologiques sur lits de feuilles de pommiers

	Station	Date	Nombre de spores	Précipitation
37	ARTANNES SUR INDRE (piège Marchi)	02/05	1	0.2 mm
		03/05	0	0 mm
45	ORLEANS (piège Marchi)	02/05	5	0 mm
		03/05	2	0 mm

Pas de pluie depuis le 1^{er} mai : aucune spore n'a été projetée.

Prévisions du modèle Tavelure DGAI

Dernière interrogation des stations le 04/05 à 3h pour Sigloy et Mézières, et à 6h pour les autres.

Station	Date	Pluie	Projection	Contamination		Stock de spores	
				Gravité	Durée d'humectation		
45	SIGLOY	02/05	0 mm	0 %	-	Projetables : 2.7 %	
		03/05	0 mm	0 %	-	Projetées : 91.1 %	
	MEZIERES LES CLERY	02/05	0 mm	0 %	-	Projetables : 0.5 %	
		03/05	0 mm	0 %	-	Projetées : 94.4 %	
	37	ST CHRISTOPHE SUR LE NAIS	02/05	0.8 mm	0.9 %	Nulle	Du 02/05 à 20h au 03/05 à 5h Projetables : 0.8 %
			03/05	0 mm	0 %	-	Projetées : 93.6 %
CHEILLE		02/05	0.4 mm	0.5 %	Nulle	Du 02/05 à 22h au 03/05 à 5h Projetables : 0.4 %	
		03/05	0 mm	0 %	-	Projetées : 94.5 %	
ST EPAIN		02/05	0 mm	0 %	-	Projetables : 1.7 %	
		03/05	0 mm	0 %	-	Projetées : 92.4 %	
41	TOUR EN SOLOGNE	02/05	0.4 mm	1.1 %	-	Projetables : 0.9 %	
		03/05	0 mm	0 %	-	Projetées : 93.1 %	
36	MONTIER-CHAUME	02/05	0 mm	0 %	-	Projetables : 1.4 %	
		03/05	0 mm	0 %	-	Projetées : 93.2 %	

Le stock de spores projetées indiqué correspond à la proportion de spores projetées depuis le début de campagne.

Heure indiquée = heure universelle (HU)

Heure d'hiver = HU + 1h

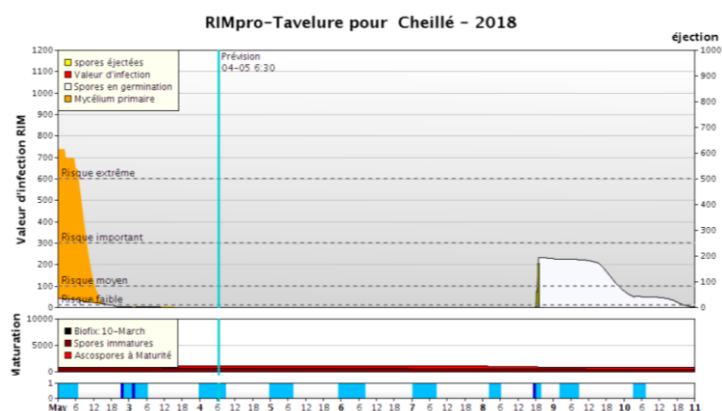
Heure d'été = HU + 2h

Simulation par modèle Tavelure DGAI (ex MELCHIOR) en prenant pour hypothèse de date de maturité des périthèces :

Indre et Loire, Loir et Cher, Indre : JO le 26/02/2018

Loiret : JO le 01/03/2018

Prévisions du modèle RIM Pro



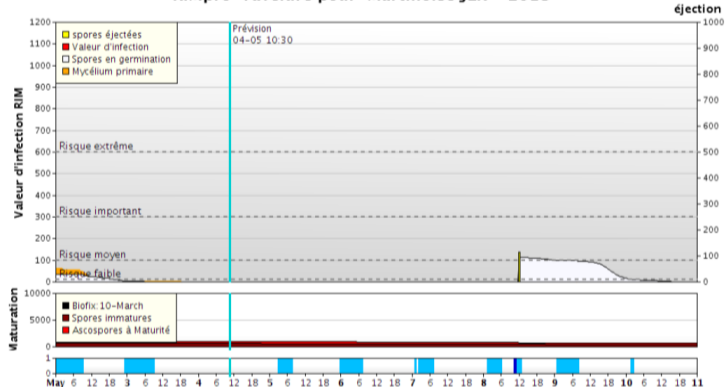
Cheillé (37)

Biofix : 10/03

Les faibles pluies de la nuit du 02 au 03/05 ont entraîné la projection de quelques spores. Le **risque de contamination est très faible** (RIM de 2).

Prévision : Si les prévisions météorologiques se maintiennent, de rares averses sont prévues le 08/05 provoquant des projections de spores. Le **risque de contamination devrait être très faible à nul** (RIM de 1).

RIMpro-Tavelure pour Martinoise JLR - 2018



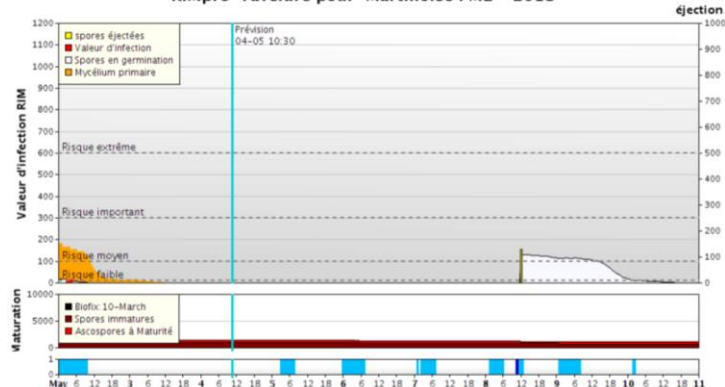
Fussy (18)

Biofix : 10/03

En l'absence de pluie du 1^{er} au 03/05, le **risque de contamination est nul**.

Prévision : Si les prévisions météorologiques se maintiennent, de rares averses sont prévues le 08/05 provoquant des projections de spores. **Le risque de contamination devrait être très faible à nul (RIM de 2)**.

RIMpro-Tavelure pour Martinoise PML - 2018



Saint Martin d'Auxigny (18)

Biofix : 10/03

En l'absence de pluie du 1^{er} au 03/05, le **risque de contamination est nul**.

Prévision : Si les prévisions météorologiques se maintiennent, de rares averses sont prévues le 08/05 provoquant des projections de spores. **Le risque de contamination devrait être très faible à nul (RIM de 2)**.

RIMpro-Tavelure pour Melleray - 2018

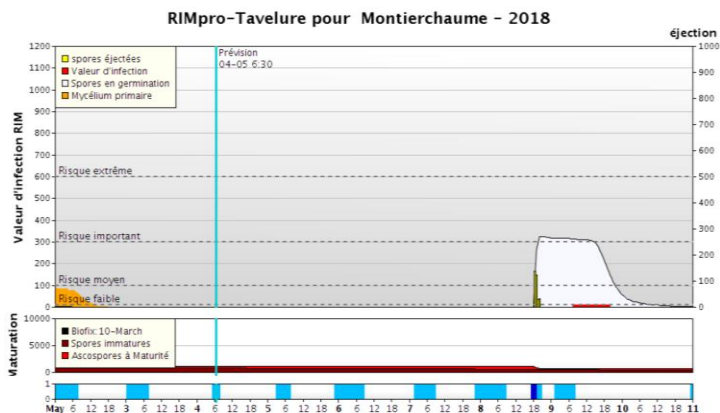


St Denis en Val (45)

Biofix : 12/03

En l'absence de pluie du 1^{er} au 03/05, le **risque de contamination est nul**.

Prévision : Si les prévisions météorologiques se maintiennent, il n'y aura pas de pluie dans les prochains jours. **Le risque de contamination restera nul**.



Montierchaume (36) Biofix : 10/03

En l'absence de pluie du 1^{er} au 03/05, le **risque de contamination est nul**.

Prévision : Si les prévisions météorologiques se maintiennent, de rares averses sont prévues le 08/05 provoquant des projections de spores. Le **risque de contamination devrait être très faible à nul (RIM de 4)**.

Prévisions de sortie de taches :

Dates de contamination	Dates prévisionnelles de sortie de taches	Département	Niveau de risque	Remarques
2 au 5/04	17/04	37 (St Christophe sur le Nais, Cheillé) 36 (Montierchaume) 45 (Mézières les Cléry, Sigloy)	Très léger à AG	Sur variétés précoces
7 au 11/04	19 au 21/04	Ensemble de la région	Très léger à G	Sur variétés précoces
12 au 15/04	23/04	36 (Montierchaume) 45 (Mézières les Cléry, Sigloy)	AG à G	Sur variétés précoces
15 au 17/04	27/04	Sigloy	Très léger	

Etat général

De faibles pluies ont été enregistrées dans la nuit du 02 au 03/05 en Indre et Loire, provoquant la projection de quelques spores. Aucune pluie n'a été enregistrée sur les autres départements. Le **risque de contamination est nul** du 1^{er} au 03/05 sur l'ensemble de la région.

Prévision

Météo France ne prévoit pas d'épisodes pluvieux avant le lundi 08/05 en région. Les risques de contamination devraient être **nuls** dans le **Loiret**, et **faibles en Indre et Loire, l'Indre et le Cher**.

Tavelure des Poiriers

Suivis des projections biologiques

Contexte d'observations

Les projections de spores sont enregistrées à l'aide d'appareils de type Marchi sur le site d'Orléans (45). Le lit de feuilles est constitué de feuilles prélevées dans des vergers fortement tavelés ou dans des friches proches des sites de suivi.

Résultats des projections biologiques sur lits de feuilles de poiriers

	Station	Date	Nombre de spores	Précipitation
45	ORLEANS (piège Marchi)	02/05	0	0 mm
		03/05	1	0 mm

En absence de pluie depuis le 1^{er} mai, aucune spore n'a été projetée.

Etat général

De faibles pluies ont été enregistrées dans la nuit du 02 au 03/05 en Indre et Loire. Aucune pluie n'a été enregistrée sur les autres départements. Le **risque de contamination est nul** du 1^{er} au 03/05 sur l'ensemble de la région.

Prévision

Météo France ne prévoit pas d'épisodes pluvieux avant le lundi 08/05 en région. Les risques de contamination devraient être **nuls** dans le **Loiret**, et **faibles en Indre et Loire, l'Indre et le Cher**.

Tous fruitiers

Xylebore disparate (*Xyleborus dispar*)

Etat général

Avec une baisse des températures, on dénombre peu de capture cette semaine.

Il est possible de détecter les xylébore en repérant les écoulements de sève ou les petits trous de pénétration d'environ 2 mm de diamètre sur les branches et les troncs au printemps.

Prévision

Les températures sont propices aux émergences. Le risque est **élevé en vergers sensibles**.



Xylebore disparate perforation d'entrée dans le bois.
Photos: FREDON CVL - MP Dufresne

Mesures prophylactiques

Il est important de couper et de brûler les branches et les arbres atteints. De plus, il faut veiller à équilibrer la fumure pour activer la croissance des arbres et augmenter leur résistance.

Chenilles : cheimatobies, noctuelles et tordeuses

Etat général

Toujours des signalements de morsures et de présence de chenilles sur poiriers, pommiers, cerisiers et pruniers sur l'ensemble des secteurs de productions. La pression peut être importante sur certains sites. Les stades des chenilles sont trop jeunes pour permettre leur identification précise. Parmi les signalements, différentes chenilles sont constatées selon les sites : on retrouve des arpeuteuses, des noctuelles et des tordeuses.



Chenille défoliatrice
Photo: FREDON CVL - M Klimkowicz

Prévision

Les conditions restent favorables à leur reprise d'activité. Le risque est **élevé** en parcelles sensibles.

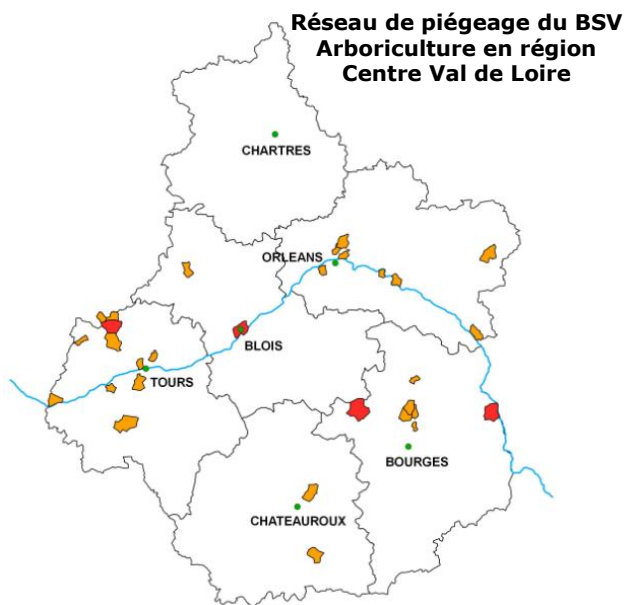
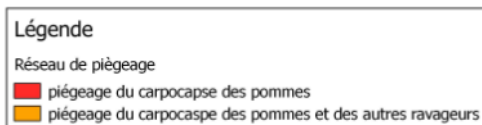
Rechercher leur présence sur les jeunes fruits et pousses.

Fruits à pépins

Répartition du réseau de piégeage

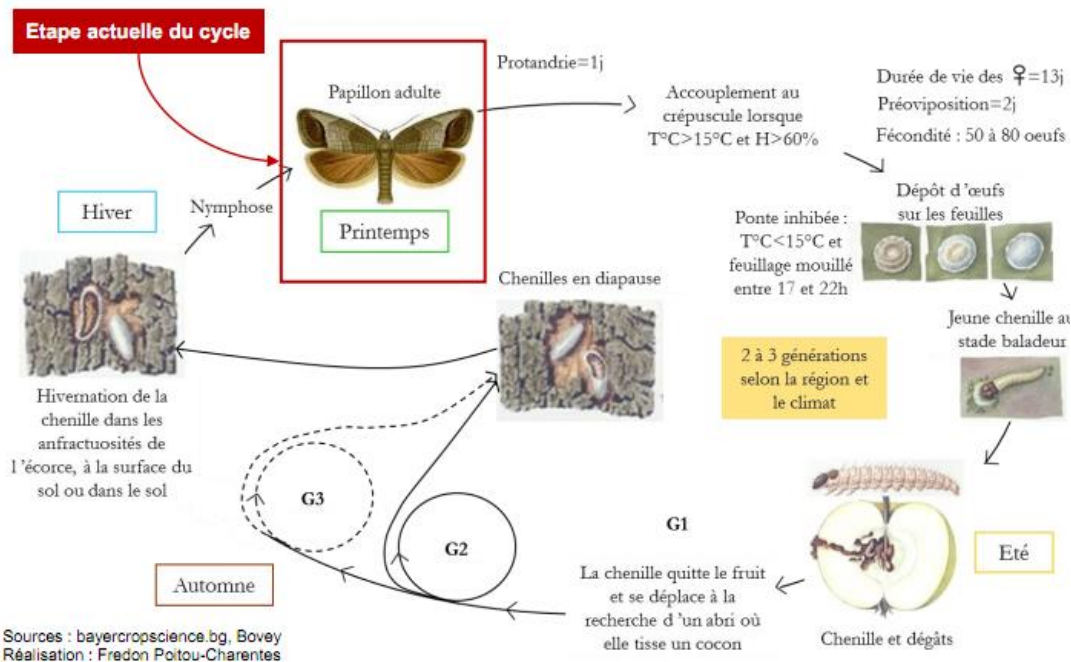
La carte ci-jointe présente la répartition régionale du réseau de piégeage carpocapses et tordeuses.

Les pièges sont implantés dans des vergers en production (professionnels ou amateurs) et sont relevés au moins une fois par semaine par les producteurs ou les jardiniers amateurs.



Carpocapse des pommes et poires (*Grapholita pomonella*)

Cycle biologique du carpocapse des pommes et poires



Directeur de publication : Jean-Pierre LEVEILLARD, Président de la Chambre régionale d'agriculture du Centre Val de Loire
13 avenue des Droits de l'Homme - 45921 ORLEANS

Ce bulletin est produit à partir d'observations ponctuelles. Il donne une tendance de la situation sanitaire régionale, qui ne peut pas être transposée telle quelle à la parcelle. La Chambre régionale d'agriculture du Centre Val de Loire dégage donc toute responsabilité quant aux décisions prises par les agriculteurs pour la protection de leurs cultures

Action pilotée par le Ministère chargé de l'agriculture et de l'écologie avec l'appui financier de l'agence française de la biodiversité, par les crédits issus de la redevance pour pollution diffuses attribués au financement du plan Ecophyto 2.

Etat général

Une nouvelle capture a été signalée cette semaine en Indre et Loire (St Cyr sur Loire).
Ce début du vol est à confirmer avec les résultats de piégeages des prochains jours.

Prévision

Les températures annoncées pour les prochains jours ne seront pas favorables aux accouplements et aux pontes. Les risques sont **faibles**.

- ✓ Les conditions climatiques permettant l'accouplement et la ponte sont les suivantes :
 - T°C crépusculaire > 15°C. température optimale de ponte : 23 à 25°C.
 - 60% < Humidité crépusculaire < 90%. Optimum : 70 à 75%.
 - Temps calme et non pluvieux.
- ✓ La majorité des pontes se fait dans les 5 jours suivant l'accouplement
- ✓ Après accouplement, les femelles peuvent pondre durant une douzaine de jours

Autres lépidoptères

Mineuses cerclées (*Leucoptera scitella*)

Des captures sont signalées cette semaine dans le Loiret (St Hilaire St Mesmin) : le **1^{er} vol est en cours**.

Mineuse marbrée (*Lithocolletis blancardella*)

Des captures sont signalées dans le Loiret (Chanteau) : le **1^{er} vol est en cours**.

Acariens rouges (*Panonychus ulmi*)

Etat Général

Peu de parcelles présentent des foyers d'acariens rouges : des formes mobiles (adultes et larves) sont observées sur les feuilles de rosette de pommiers en Indre et Loire (Joué les Tours, nord Indre et Loire) et dans le Loiret (St Denis en Val).

Prévision

Les conditions de températures restent favorables à l'intensification des éclosions et à l'évolution des larves. Restez vigilant en contrôlant régulièrement vos parcelles sensibles.



Seuil indicatif de risque

Le contrôle en végétation à ce stade doit être réalisé sur 100 feuilles **de rosette**. Le seuil indicatif de risque est atteint lorsque 50% des feuilles sont occupées par au moins une forme mobile.

Mesures prophylactiques et luttés alternatives

Il est indispensable pour la protection du verger contre les acariens, de favoriser l'action des auxiliaires (lutte chimique aménagée, gestion de l'enherbement ...). Ce bio-agresseur peut être toléré à des niveaux de population élevés dans le verger avant de nécessiter une intervention phytosanitaire, laissant la possibilité à un cortège d'auxiliaires de s'installer et de maintenir sous contrôle les populations d'acariens.

Les introductions de phytoséides (tels que *Typhlodromus pyri*) ont fait leur preuve en matière d'efficacité dans la régulation des populations d'acariens.

Le mode d'irrigation peut agir sur le développement de ce bio-agresseur : l'aspersion sur frondaison en période estivale peut présenter un intérêt contre les acariens.



Chancre à nectria (*Neonectria ditissima* ou *Cylindrocarpon heterotoma*)

Prévision

Les risques de contaminations débutent dès le stade B (gonflement des bourgeons) et sont continus du printemps à l'automne, en période de pluie. Les conditions météorologiques prévues pour les prochains jours ne sont pas favorables à de nouvelles contaminations. Les risques de contamination sont **faibles** dans les parcelles sensibles.

Méthodes alternatives

La suppression des rameaux porteurs de chancres lors de la taille est indispensable à la réduction de l'inoculum et permet de limiter l'extension de la maladie.

Pommier

Pucerons cendrés du pommier (*Dysaphis plantaginea*)

Etat général

La situation est globalement saine dans la plupart des parcelles du réseau. Des foyers persistent toutefois sur quelques sites du réseau (St Hilaire-45) et hors réseau.

Prévision

Les conditions météorologiques restent favorables aux éclosions des fondatrices et au développement des colonies, le risque vis-à-vis du puceron cendré reste **élevé** dans les parcelles sensibles.



Enroulements de feuilles et colonie de pucerons cendrés (*Dysaphis plantaginea*)

Photo: FREDON CVL - M Klimkowicz

Continuer à surveiller vos parcelles pour détecter leur présence dans vos vergers.



Seuil indicatif de risque

Sur pommier, le seuil indicatif de risque est atteint dès que **1** puceron cendré est observé dans la parcelle.

Mesures prophylactiques

Une végétation importante des arbres est favorable aux pucerons cendrés : pour limiter le développement de ce bio-agresseur, il est important de maintenir un bon équilibre végétatif en réalisant une taille adaptée et une fertilisation raisonnée.

L'argile peut agir en barrière mécanique minérale, perturber l'installation des fondatrices et ralentir la colonisation de l'arbre par le puceron à partir des foyers primaires.

Toutefois, l'efficacité de son utilisation dépend de la mise en œuvre d'un raisonnement global favorisant l'installation de la faune auxiliaire.



Pucerons lanigères (*Eriosoma lanigerum*)

Etat général

Des colonies actives sont observées dans les anfractuosités du bois, près des anciennes colonies de 2017, dans quelques parcelles d'Indre et Loire et Loiret. On ne constate pas de remontée sur les jeunes pousses.



Seuil indicatif de risque

Le seuil indicatif de risque est estimé à 10% des arbres porteurs d'au moins un rameau touché.

Auxiliaires

Les premiers *Aphelinus mali* sont observés dans les plaques jaunes posées en vergers contaminés en 2017 (Chouzé sur Loire -37, Montierchaume -36). **Le vol est en cours.**

Aphelinus mali est un micro-hyménoptère qui parasite les pucerons lanigères en été. Il a plusieurs cycles par an : les premiers adultes émergent en avril-mai, avec les premières augmentations de température. Les cycles s'accroissent avec les températures estivales et les populations d'*Aphelinus mali* parviennent à maîtriser l'extension des colonies de pucerons lanigères.

Il est important de préserver les *Aphelinus mali* lors de leur première génération de fin avril - début mai en évitant les insecticides pouvant les détruire : sa population s'intensifiera ainsi plus rapidement et la régulation des pucerons lanigères en sera plus rapide.

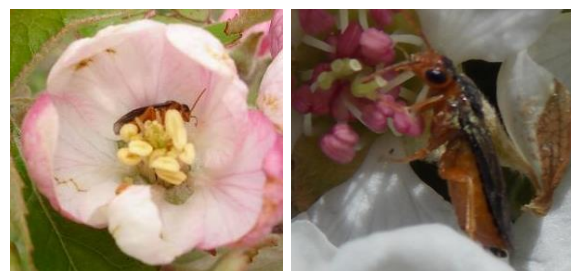
Hoplocampe du pommier (*Hoplocampa testudinea*)

Etat général

Des captures sont toujours signalées en Indre et Loire (Saint Aubin le Dépeint).

Prévision

Les pontes ont lieu dans les fleurs au stade F-F2. **Les risques de pontes deviennent faibles** dans les parcelles sensibles ayant dépassé le stade F2.



Hoplocampe dans fleur de pommier.
Photo: FREDON CVL - MP Dufresne et M Klimkowicz



Seuil indicatif de risque

Le seuil indicatif de risque est atteint dès les premières captures.

Oïdium (*Podosphaera leucotricha*)

Etat général

Sur pommier, **seules les jeunes feuilles sont sensibles** : elles sont réceptives jusqu'à 6 jours après leur apparition. Cette semaine, des symptômes sont signalés dans des parcelles du Cher de l'Indre et Loire et du Loiret.

Prévision

A des températures comprises entre 10° et 20°C, en présence d'une forte humidité de l'air, les conditions deviennent optimales pour l'oïdium et de graves infections peuvent se déclencher.

Les conditions climatiques des prochains jours ne sont pas favorables aux contaminations, les risques d'infection sur les variétés sensibles sont **faibles**.



Oïdium : Boutons floraux oïdiés
Photo: FREDON CVL - M Klimkowicz

Botrytis de l'œil (*Botrytis cinerea*)

Etat général

Ce champignon se conserve dans les anfractuosités des écorces. Les contaminations par les conidies peuvent avoir lieu lors de la floraison ou après la récolte.

Des conditions pluvieuses en fin de floraison (**stades G-H**) sont très favorables à cette maladie. Le champignon se maintient ensuite à l'état latent dans les organes infectés. Le botrytis de l'œil se manifeste sur fruit, dès fin juin, au niveau de la cavité oculaire : décoloration, puis tache brune, qui évolue peu.

Les symptômes peuvent s'exprimer tardivement, en été. Il existe des variétés plus sensibles que d'autres (Braeburn, Gala, Idared, Granny Smith, rouges américaines).

Prévision

Les conditions climatiques ne sont pas favorables aux contaminations, les risques d'infection sur les variétés sensibles ayant atteints les stades G-H sont **faibles**.



Botrytis de l'œil au niveau de la cavité oculaire
Photo: FREDON CVL - MP Dufresne

Poirier

Psylle du poirier (*Cacopsylla pyri*)

Etat général

La situation reste saine dans la plupart des parcelles du réseau. On note toutefois quelques larves âgées et la reprise des pontes dans les parcelles sensibles du 37 et 45.

Prévision

Les conditions météorologiques actuelles sont favorables à l'activité des psylles et aux pontes. Les risques de pontes seront **modérés** dans les parcelles sensibles. Ils sont **faibles** dans les parcelles peu sensibles.



Psylles du poirier : adultes et larves âgées
Photo: FREDON CVL - M Klimkowicz

Directeur de publication : Jean-Pierre LEVEILLARD, Président de la Chambre régionale d'agriculture du Centre Val de Loire
13 avenue des Droits de l'Homme - 45921 ORLEANS

Ce bulletin est produit à partir d'observations ponctuelles. Il donne une tendance de la situation sanitaire régionale, qui ne peut pas être transposée telle quelle à la parcelle. La Chambre régionale d'agriculture du Centre Val de Loire dégage donc toute responsabilité quant aux décisions prises par les agriculteurs pour la protection de leurs cultures

Action pilotée par le Ministère chargé de l'agriculture et de l'écologie avec l'appui financier de l'agence française de la biodiversité, par les crédits issus de la redevance pour pollution diffuses attribués au financement du plan Ecophyto 2.



Méthodes alternatives

L'argile peut agir en barrière mécanique minérale et perturber le comportement des psylles en limitant le dépôt des œufs et en rendant plus difficile l'alimentation des jeunes larves et des adultes. La réussite des stratégies à base d'argile repose sur des positionnements préventifs.

Toutefois, l'efficacité de leur utilisation dépend de la mise en œuvre d'un raisonnement global favorisant l'installation des punaises auxiliaires.

Une végétation importante des arbres est favorable aux psylles : pour limiter le développement de ce bio-agresseur, il est important de maintenir un bon équilibre végétatif en réalisant une taille adaptée et une fertilisation raisonnée.

Il est également indispensable de préserver les populations de punaises prédatrices en adaptant la gestion des parcelles (choix des insecticides, gestion de l'enherbement de l'inter-rang pour favoriser la présence de proies et donc celle des prédateurs : réduire le nombre de coupes du couvert herbacé, couper plus haut, privilégier le fauchage plutôt que le broyage, faucher tardivement).

Phytoptes cécidogènes

Etat général

Des galles de phytoptes cécidogènes récemment formées sont observées sur les feuilles des inflorescences dans le Loiret (Chanteau, St Jean de Braye).

Surveiller vos parcelles



Dégâts de phytoptes cécidogènes
Photo: FREDON CVL- M Klimkowicz

Pucerons mauves du poirier (*Dysaphis pyri*)

Etat général

Des enroutements de feuilles avec des colonies sont signalés dans le Loiret (St Jean de Braye).

Prévision et évaluation des risques

Les conditions climatiques ont été favorables au développement des **auxiliaires** : ils sont de plus en plus présents dans les parcelles. Une grande diversité d'insectes prédateurs et parasitoïdes est constatée : on trouve de nombreux adultes, larves et pontes de coccinelles, de chrysopes, de punaises mirides, de forficules ainsi que des micro-hyménoptères. Au mois de juin, l'observation d'individus ailés indiquera la migration vers l'hôte secondaire, le gaillet.

Le risque vis-à-vis du puceron mauve est **faible**.



Colonie de pucerons mauves
Photo: FREDON CVL- M Klimkowicz

Feu Bactérien (*Erwinia amylovora*)

Les conditions climatiques de cette semaine n'ont pas été favorables aux contaminations par cette bactérie.

Les conditions climatiques favorables sont :

- température maximale supérieure à 24 °C
- température maximale supérieure à 21 °C et minimale supérieure à 12 °C, le même jour avec une pluie ou une hygrométrie minimale de 2,5 mm.

Lors d'orages les conditions sont réunies pour potentiellement contaminer de nouvelles plantes.

Prévision

Les conditions climatiques prévues par Météo France ne sont pas favorables à la dissémination du Feu Bactérien.

Réglementation vis-à-vis du Feu Bactérien

Etant donné le risque considérable que représente cette maladie en production fruitière et ornementale, la bactérie *Erwinia amylovora* est considérée comme parasite de quarantaine pour la Communauté Européenne. Le Feu Bactérien est donc un parasite contre lequel la lutte est obligatoire en tout lieu et en tout temps (arrêté du 31 juillet 2000). Lorsqu'un foyer est décelé, une **déclaration obligatoire** de ce foyer doit être réalisée auprès du Service Régional de l'Alimentation (SRAI).

Prunier

Carpocapse du prunier (*Grapholita funebrana*)

Etat général

Des captures sont signalées en Indre et Loire (St Cyr sur Loire, Parçay Meslay) et dans le Loiret (Chanteau, St Hilaire St Mesmin). **Le 1^{er} vol débute.**

Prévision

La période à risque vis-à-vis des pontes débutera lorsque les températures seront favorables (températures crépusculaires supérieures à 13°C) et lorsque les collerettes des jeunes fruits auront chuté (stade 80% de chute de collerette).

Cerisier

Puceron noir du cerisier (*Myzus cerasi*)

Etat général

Les premières colonies sont signalées en vergers conventionnels et biologiques dans le Loiret (Mareau aux Près, St Jean de Bray).

Prévision

Les conditions climatiques sont favorables au développement des colonies de pucerons.

Surveiller vos parcelles

Auxiliaires

Etat général

Avec les conditions de températures actuelles, les insectes auxiliaires s'activent. Lors des notations en parcelles de référence, des syrphes, des coccinelles, des chrysopes, des staphylins et des acariens

prédateurs (*Trombidium sp.*) ont été observés. Des punaises prédatrices également : *Anthocoris* et *Deraeocoris* ont aussi été signalées en parcelle de poirier.

Diptères



Syrphe sp.
Taille : de 10 à 15 mm



Œufs de syrphe
Taille : 1 mm



Larve de syrphe

Coléoptères



Coccinelle sp.
Taille : 8 mm



Larve de coccinelle
Taille : 10 mm



Œufs de coccinelle
Taille : 3 mm

Hétéroptères



Anthocoris sp.
Taille : 5 mm



Orius sp.
Taille : 2,5 mm



Trombidium sp.
Taille : 3-4 mm

Acaris prédateurs

Névroptères



Hémerobe
Taille : 9 mm



Larve de névroptère



Œufs de chrysope
Taille (pédicelle + œuf): 10 à 15 mm

Photos: FREDON CVL- Monique Chariot, M Klimkowicz et MP Dufresne

Prochain Bulletin – édition tavelure - le lundi 07/05/2018

Directeur de publication : Jean-Pierre LEVEILLARD, Président de la Chambre régionale d'agriculture du Centre Val de Loire
13 avenue des Droits de l'Homme – 45921 ORLEANS

Ce bulletin est produit à partir d'observations ponctuelles. Il donne une tendance de la situation sanitaire régionale, qui ne peut pas être transposée telle quelle à la parcelle. La Chambre régionale d'agriculture du Centre Val de Loire dégage donc toute responsabilité quant aux décisions prises par les agriculteurs pour la protection de leurs cultures

Action pilotée par le Ministère chargé de l'agriculture et de l'écologie avec l'appui financier de l'agence française de la biodiversité, par les crédits issus de la redevance pour pollution diffuses attribués au financement du plan Ecophyto 2.