

Fruitiers à pépins

Ce qu'il faut retenir

Tavelure, Chancre, Oïdium, Botrytis de l'œil et Feu Bactérien: risques de contamination pour cette fin de semaine

Chenilles défoliatrices: recrudescence dans de nombreuses parcelles

Puceron cendré: surveiller les nouveaux enrroulements la semaine prochaine

Hoplocampe du pommier: risque en cours

Xylebore disparate: ralentissement du vol

Carpocapse des pommes et poires: aucune capture signalée

Carpocapse des prunes: le vol débute

Les abeilles butinent, protégeons les ! Voir encadré p.2

A consulter également : la note nationale sur la bactérie *Xilella fastidiosa*

Semaine 17

Parcelles de référence observées

Pommiers : 25 dont 4 parcelles en production biologique

Poiriers : 13 dont 1 parcelle en production biologique

Cerisiers : 3 parcelles dont 2 en production biologique

Départements : Cher, Indre, Indre et Loire, Loiret

Prévision météorologie

D'après les prévisions de Météo-France et du site Pleinchamp.com

	Jeudi 23/04	Vendredi 24/04	Samedi 25/04	Dimanche 26/04	Lundi 27/04	Mardi 28/04
Temps	Couverture nuageuse de plus en plus épaisse en fin de journée	Rares averses dès l'a.m. dans le nord de la région, se généralisant dans la nuit	Rares averses avec risques d'orage (sauf dans le 28)	Averses orageuses	Averses	Averses
T°C min.	3 à 9°C	8 à 10°C	9 à 11°C	9 à 11°C	6 à 8 °C	3 à 5°C
T°C max.	21 à 23°C	19 à 23°C	16 à 20°C	16 à 19°C	14 à 15°C	14 à 15°C
Pluies	0 mm	0 mm	3 à 6 mm	4 à 10 mm	0 à 2 mm	-

Nos partenaires pour la réalisation des observations nécessaires à l'élaboration des BSV Arboriculture région Centre sont les suivantes :

La FREDON CENTRE et la FREDON 37, le COVETA, le GVAF37, la Station d'Expérimentations Fruitières de la Morinière, Tech'Pom, les Fruits du Loir, la Reinette Fruitière, Arbo Loire Service, le groupe ORIUS, la Société de Pomologie du Berry, la Martinoise, ainsi que des producteurs, observateurs indépendants ou adhérents à ces groupements et des jardiniers amateurs.

Directeur de publication : Jean-Pierre LEVEILLARD, Président de la Chambre régionale d'agriculture du Centre
13 avenue des Droits de l'Homme – 45921 ORLEANS

Ce bulletin est produit à partir d'observations ponctuelles. Il donne une tendance de la situation sanitaire régionale, qui ne peut pas être transposée telle quelle à la parcelle. La Chambre régionale d'agriculture du Centre dégage donc toute responsabilité quant aux décisions prises par les agriculteurs pour la protection de leurs cultures

Action pilotée par le Ministère chargé de l'agriculture avec l'appui financier de l'ONEMA, par les crédits issus de la redevance pour pollution diffuses attribués au financement du plan Ecophyto 2018.

Communiqué du ministère

***Les abeilles butinent, protégeons les !
Respectez la réglementation « abeilles » et lisez attentivement la note
nationale BSV sur les abeilles***

1. Dans les situations proches de la floraison des arbres fruitiers et des parcelles légumières, lors de la pleine floraison, ou lorsque d'autres plantes sont en fleurs dans les parcelles (semées sous couvert ou adventices), utiliser un insecticide ou acaricide portant la **mention « abeille », autorisé « pendant la floraison mais toujours en dehors de la présence d'abeilles » et intervenir le soir par température <13°C (et jamais le matin)** lorsque les ouvrières sont dans la ruche ou lorsque les conditions climatiques ne sont pas favorables à l'activité des abeilles, ceci afin de les préserver ainsi que les autres auxiliaires des cultures potentiellement exposés.
2. **Attention, la mention « abeille » sur un insecticide ou acaricide ne signifie pas que le produit est inoffensif pour les abeilles.** Cette mention « abeille » rappelle que, appliqué dans certaines conditions, le produit a une toxicité moindre pour les abeilles **mais reste potentiellement dangereux.**
3. **Il est formellement interdit de mélanger pyréthrinoïdes et triazoles ou imidazoles.** Si elles sont utilisées, ces familles de matières actives doivent être appliquées à 24 heures d'intervalle en appliquant l'insecticide pyréthrinoïde en premier.
4. N'intervenir sur les cultures que si nécessaire et veiller à respecter scrupuleusement les conditions d'emploi associées à l'usage du produit, qui sont mentionnées sur la brochure technique (ou l'étiquette) livrée avec l'emballage du produit.
5. **Lors de la pollinisation** (prestation de service), de nombreuses ruches sont en place dans les vergers et les cultures légumières. Les traitements fongicides et insecticides qui sont appliqués sur ces parcelles, mais aussi dans les parcelles voisines ont un effet toxique pour les abeilles. **Veiller à informer le voisinage de la présence de ruches.**

Pour en savoir plus : téléchargez la plaquette « *Les abeilles butinent* » et la note nationale BSV « *Les abeilles, des alliées pour nos cultures : protégeons-les !* » sur les sites Internet partenaires du réseau d'épidémiologie des cultures ou sur www.itsap.asso.fr

Stades Phénologiques

Pommiers

Pink Lady:	Stades F2 à H
Gala:	Stade F2 à G
Golden:	Stades F à G
Canada:	Stade F à F2



Pommier : Stade F
« Première fleur ouverte »



Pommier : Stade F2
« Pleine floraison »

Photos: FREDON 37 – MP Dufresne

Poiriers

Passe Crassane:	Stade H
Conférence:	Stade F2 à H
William's:	Stade G à H
Doyenne du Comice:	Stade F2 à G



Poirier : stade F2
« Pleine floraison »



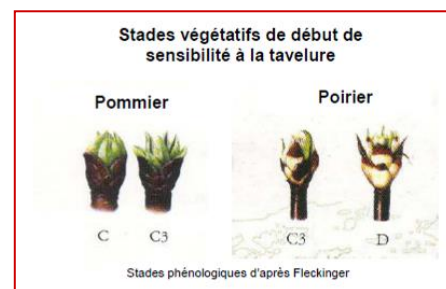
Poirier : stade H
« Chute des dernières pétales »

Avec les températures élevées, les stades phénologiques évoluent très rapidement. La floraison est très homogène.

Tavelure des Pommiers (*Venturia inaequalis*)

Pour rappel, le risque de contamination primaire n'est présent que lorsque **les 3 conditions suivantes sont réunies** (le cycle de la tavelure est décrit dans le BSV n°1 du 20/02):

- **Stade sensible atteint :** Pommier C – C3
(apparition des organes verts) Poirier C3 – D
- **Présence d'ascospores** provenant des organes de conservation (périthèces) qui libèrent les ascospores lors des **pluies**.
- **Humectation du feuillage suffisamment longue** pour que les spores puissent germer. La vitesse de germination est dépendante de la température.



Suivis des projections biologiques

Contexte d'observations

Les projections de spores sont enregistrées à l'aide d'appareils de type Marchi sur 2 sites : Orléans (45) et Artannes sur Indre (37). Les lits de feuilles sont constitués de feuilles prélevées dans des vergers fortement tavelés ou dans des friches proches des sites de suivi.

Résultats des projections biologiques sur lits de feuilles de pommiers

Station	Date	Nombre de spores	Précipitation
37 ARTANNES SUR INDRE (piège Marchi)	20/04	0	0 mm
	21/04	0	0 mm
	22/04	0	0 mm

Station	Date	Nombre de spores	Précipitation
45 ORLEANS (piège Marchi)	20/04	0	0 mm
	21/04	0	0 mm
	22/04	0	0 mm

Pas de pluie: pas de projection !

Résultat de la modélisation par le modèle Tavelure DGAL

Dernière interrogation des stations le 09/04 à 3h pour Sigloy, Mézière; à 6h pour St Christophe, Cheillé, St Epain, Tour en Sologne et Déols.

Station	Date	Pluie	Projection	Contamination		Stock de spores
				Gravité	Durée d'humectation	
45	SIGLOY	20/04	0 mm	0 %		Projetables : 18.32 %
		21/04	0 mm	0 %		Projetées : 18.19 %
		22/04	0 mm	0 %		
	MEZIERE LES CLERY	20/04	0 mm	0 %		Projetables : 26.34 %
		21/04	0 mm	0 %		Projetées : 22.41 %
		22/04	0 mm	0 %		
37	ST CHRISTOPHE SUR LE NAIS	20/04	0 mm	0 %		Projetables : 55.04 %
		21/04	0 mm	0 %		Projetées : 22.04 %
		22/04	0 mm	0 %		
	CHEILLE	20/04	0 mm	0 %		Projetables : 48.52 %
		21/04	0 mm	0 %		Projetées : 30.34 %
		22/04	0 mm	0 %		
	ST EPAIN	20/04	0 mm	0 %		Projetables : 15.01 %
		21/04	0 mm	0 %		Projetées : 63.46 %
		22/04	0 mm	0 %		
41	TOUR EN SOLOGNE	20/04	0 mm	0 %		Projetables : 17.21 %
		21/04	0 mm	0 %		Projetées : 60.37 %
		22/04	0 mm	0 %		
36	DEOLS	20/04	0 mm	0 %		Projetables : 22.46 %
		21/04	0 mm	0 %		Projetées : 25.74 %
		22/04	0 mm	0 %		

Heure indiquée = heure universelle (HU)

Heure d'hiver = HU + 1h

Heure d'été = HU + 2h

Simulation par modèle ex MELCHIOR en prenant pour hypothèse de date de maturité des périthèces :

Indre et Loire, Loir et Cher: J0 le 03/03/2015

Indre: J0 le 17/03/2015

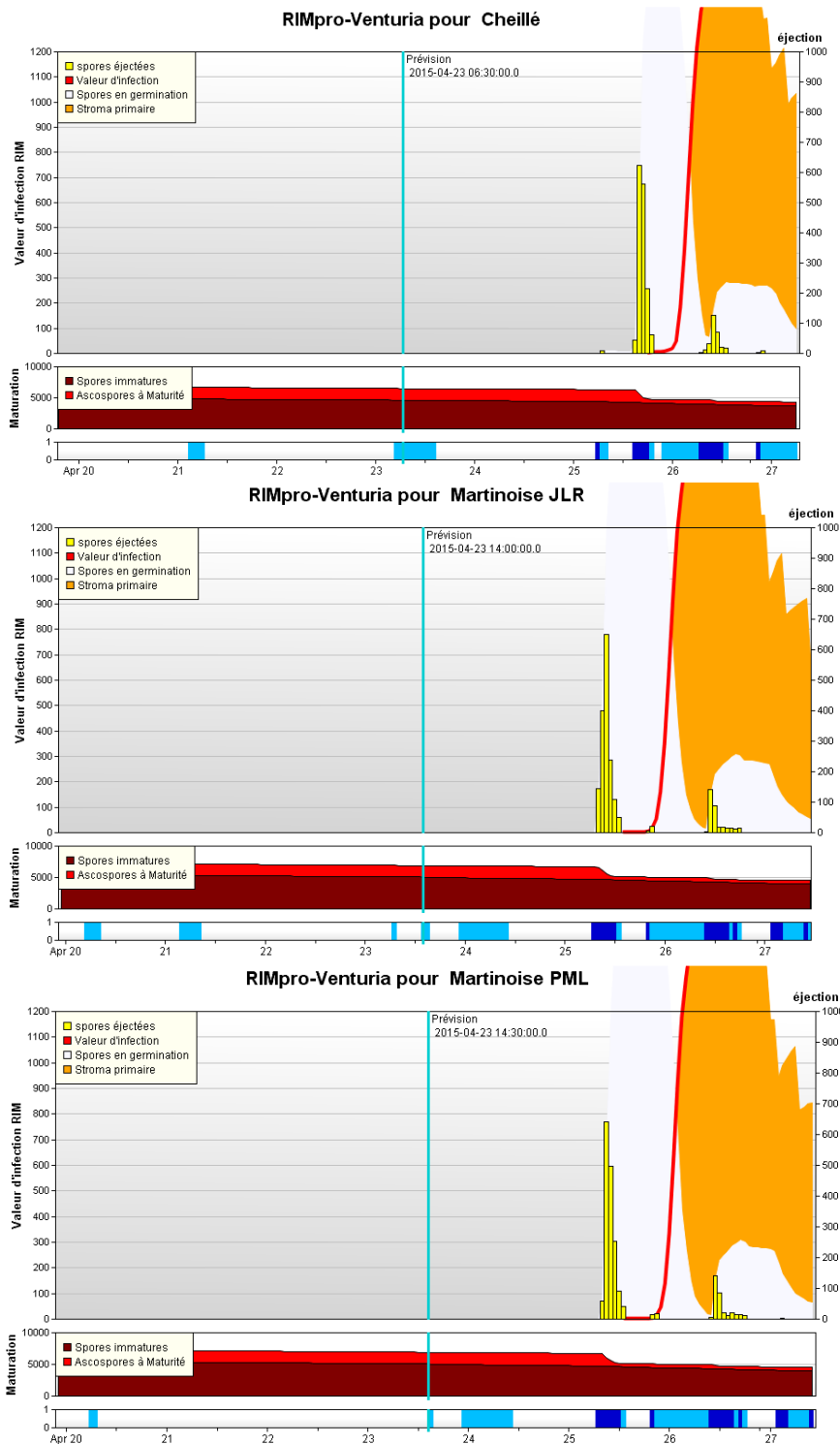
Loiret: J0 le 20/03/2015

Le stock de spores projetées indiqué correspond à la proportion de spores projetées depuis le début de campagne.

Résultats de la modélisation par le modèle RIM Pro

(Interprétation d'un graphe RIM-Pro dans le § « Complément d'information » en dernière page du BSV)

Afin d'augmenter le stock restant de spores non matures (bande marron) à environ 85% du stock initial, la somme des unités thermiques pour atteindre 50% des ascospores à maturité est amenée à 350°.



Cheillé (37) Biofix : 15/03

Pas de pluie du 20 au 23/04: pas de contamination depuis lundi.

Prévisions:
Les pluies prévues pour cette fin de journée et pour samedi 25/04 devraient être suivies d'un **risque très élevé** (RIM de 1 200 le 26/04).

St Martin d'Auxigny (18) Biofix : 15/03

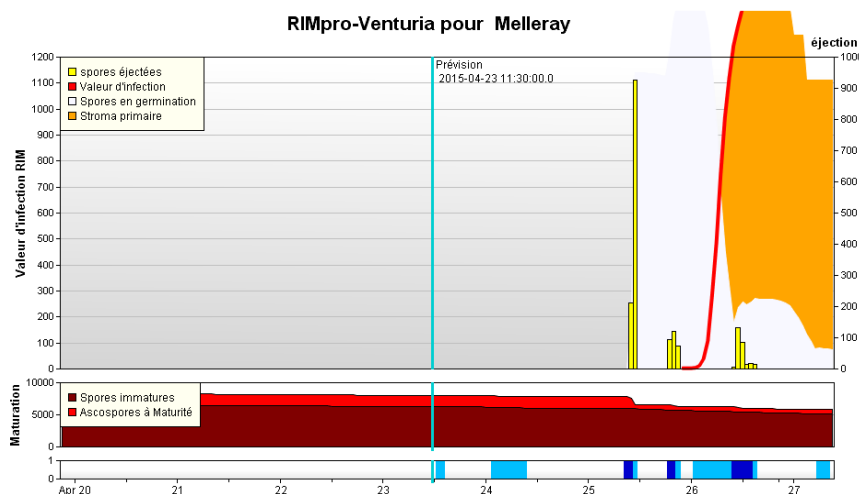
Pas de pluie du 20 au 23/04: pas de contamination depuis lundi.

Prévisions:
Les pluies prévues pour cette fin de journée et pour samedi 25/04 devraient être suivies d'un **risque très élevé** (RIM de 1 200 le 26/04).

Fussy (18) Biofix : 15/03

Pas de pluie du 20 au 23/04: pas de contamination depuis lundi.

Prévisions:
Les pluies prévues pour cette fin de journée et pour samedi 25/04 devraient être suivies d'un **risque très élevé** (RIM de 1 200 le 26/04).



St Denis en Val (45)

Biofix : 20/03

Pas de pluie du 20 au 23/04: pas de contamination depuis lundi.

Prévisions:

Les pluies prévues pour cette fin de journée et pour samedi 25/04 devraient être suivies d'un **risque très élevé** (RIM de 1 200 le 26/04).

Etat général

Pas de nouvelle contamination depuis le 17/04, voire depuis le 11/04 pour certains sites. Même si le modèle tavelure DGAI surestime sa valeur, le stock de spores projetables est très élevé pour l'ensemble des sites.

Les **premières sorties de taches** sont signalées à St Epain -37, sur variétés très précoces et en parcelle témoin non traitée, depuis le 15/04. Ces taches sont issues des contaminations liées aux risques Graves enregistrés entre le 25 et le 31/03. De nouvelles sorties de tâches sont signalées sur ce site depuis le début de semaine : elles correspondent aux contaminations enregistrées du 2 au 4/04 liées à des risques AG.

Prévision

Météo France prévoit des averses dès vendredi devenant orageuses samedi sur l'ensemble de la région. Le stock de spores projetables est important pour tous les secteurs. De plus, les conditions climatiques estivales ont induit un fort développement des feuilles de rosette et la formation de nombreuses jeunes feuilles très sensibles aux contaminations : **le risque de contamination est très élevé, sur l'ensemble de la région, pour cette fin de semaine.**

Prévisions des sorties de taches

Date de contamination	Date prévisionnelle de sortie de taches	Département	Niveau de risque	Remarques
20 et 21/03	Fin de semaine 15	Indre et Loire (Rim-pro) Indre	Assez Grave	Seules les variétés précoces avaient atteint les stades sensibles
24 au 30/03	Début semaine 16	Ensemble de la région	Léger à Grave	1 ^{ère} tache observée dans le 37
02 au 04/04	Fin semaine 16	Ensemble de la région	Angers à Grave	Angers : 36 AG : dans le 37, 41,18 G : dans le 45
10 au 11/04	Début semaine prochaine	Indre et Loire (secteur Cheillé)	Léger	

Tavelure des Poiriers

Suivis des projections biologiques

Contexte d'observations

Les projections de spores de tavelure du poirier sont enregistrées à l'aide d'un appareil de type Marchi à Orléans (45).

Résultats des projections biologiques sur lits de feuilles de poiriers

	Station	Date	Nombre de spores	Précipitation
45	ORLEANS (piège Marchi)	20/04	0	0 mm
		21/04	0	0 mm
		22/04	0	0 mm

Etat général

En l'absence de pluie, pas de nouvelle contamination depuis le 17/04, voire depuis le 11/04 pour certains sites.

Prévision

Météo France prévoit des averses dès vendredi devenant orageuses samedi sur l'ensemble de la région. Le stock de spores projetables est important pour tous les secteurs. De plus, les conditions climatiques estivales ont induit un fort développement des feuilles de rosette et la formation de nombreuses jeunes feuilles très sensibles aux contaminations : **le risque de contamination est très élevé, sur l'ensemble de la région, pour cette fin de semaine.**

Fruits à pépins

Chancre à nectria (*Nectria galligena* ou *Cylindrocarpon malv*)

Prévision

Les averses orageuses annoncées pour les prochains jours sont susceptibles d'entraîner des contaminations en parcelles présentant des chancres à nectria. **Les risques de contamination restent possibles.**

Méthodes prophylactiques

La suppression des rameaux porteurs de chancres lors de la taille est indispensable à la réduction de l'inoculum et permet de limiter l'extension de la maladie.

Acariens rouges (*Panonychus ulmi*) :

Etat Général

En parcelles fortement attaquées en 2014, les éclosions se sont intensifiées avec les températures très favorables de ces derniers jours et de nombreuses jeunes larves sont maintenant observables sur les feuilles de rosettes (Bonny sur Loire-45).

A noter toutefois que peu de parcelles présentent des foyers d'acariens rouges : la situation reste saine pour la plupart des parcelles du réseau où les populations de *P. ulmi* sont maintenues par les auxiliaires à des niveaux très bas (1 seule parcelle sur 25 sites de référence).



Acariens rouges (*Panonychus ulmi*)
Pontes d'acariens rouges
Photo: FREDON 37- M-P Dufresne

Prévision

Les conditions de températures à venir sont moins favorables à l'évolution des acariens rouges. De plus, l'apparition de nombreuses nouvelles feuilles va permettre une dilution des populations d'acariens dans le feuillage, réduisant les niveaux de nuisibilité.

Seuil de nuisibilité

Pour les parcelles avec plus de 40% des bourgeons porteurs de plus de 10 œufs, le seuil de nuisibilité est atteint et un accroissement rapide des populations est à craindre dès la reprise d'activité des acariens au début du printemps.

Pour les parcelles avec moins de 40% des bourgeons porteurs de plus de 10 œufs, le seuil de nuisibilité n'est pas atteint mais des remontées estivales de population restent possibles. A partir du mois de mai, des observations sur feuilles seront à réaliser afin d'anticiper ces éventuelles évolutions de foyer.

Chenilles: cheimatobies, noctuelles et tordeuses

Etat général

De très nombreuses chenilles phytophages sont observées dans certains vergers en production conventionnelle ou biologique, sur pommiers comme sur poiriers : St Hilaire St Mesmin, Bonny sur Loire (45), St Aubin le Dépeint, St Patern Racan, Pont de Ruan (37), Neuvy St Sépulchre (36). On constate différentes espèces dans un même verger: noctuelles, tordeuses et cheimatobies. Les stades sont variables : on observe des chenilles de 0.5 à plus d'1 cm.

Ces chenilles s'observent dans les bouquets floraux et sur les jeunes feuilles. On les repère aux dégâts occasionnés sur les boutons et sur les feuilles : morsures, filaments reliant les feuilles ou les boutons, déjections.

Prévision

Les conditions restent favorables à leur reprise d'activité.

Surveiller et rechercher leur présence dans les bouquets floraux en parcelles à risque.



Chenille défoliatrice
Morsures de chenilles sur un bouquet floral.
Photo : MP Dufresne - FREDON 37

Pommier

Pucerons cendrés du pommier (*Dysaphis plantaginea*)

Etat général

Des enroulements de feuilles sont signalés dans quelques parcelles, en conduite biologique et conventionnelle (Pigny-18, St Hilaire St Mesmin- 45, Neuvy St Sepulchre-36, Parçay Meslay-37). Seulement 4 parcelles sur les 25 sites observés dans le cadre du réseau signalent des enroulements et des foyers de pucerons cendrés.

Seuil de nuisibilité

Sur pommier, le seuil de nuisibilité est atteint dès que **1** puceron cendré est observé dans la parcelle.

Prévision

Les conditions climatiques restent favorables à l'activité des fondatrices. Le risque vis-à-vis du puceron cendré devrait augmenter dans les jours à venir.

Continuer de surveiller vos parcelles pour détecter la présence de colonies actives.



Colonie de pucerons cendrés (*Dysaphis plantaginea*)
Photo: FREDON 37- M-P Dufresne

Pucerons lanigères (*Eriosoma lanigerum*)

Etat général

Des colonies grandissantes sont observées dans les anfractuosités du bois, près des anciennes colonies de 2014 dans plusieurs parcelles.

Seuil de nuisibilité

Le seuil de nuisibilité est estimé à 10% des arbres porteurs d'au moins un rameau touché.

Auxiliaires

La présence d'*Aphelinus mali*, est signalée dans l'Indre et Loire (Mézières et La Chapelle St Blaise).

Aphelinus mali est un micro-hyménoptère qui parasite les pucerons lanigères en été. Il a plusieurs cycles par an : les premiers adultes émergent en avril-mai, avec les premières augmentations de température. Les populations augmentent alors lentement jusqu'en été. Les cycles s'accroissent avec les températures estivales et les populations d'*Aphelinus mali* parviennent à maîtriser l'extension des colonies de pucerons lanigères.

Aphelinus mali débute donc lui aussi son activité dès à présent. **Ce premier cycle se confirme. Il est préférable de le préserver afin de ne pas retarder l'augmentation estivale de population de cet auxiliaire.**



Puceron lanigère : colonie recouverte de la cire laineuse caractéristique.
Photo: FREDON 37- M-P Dufresne

Hoplocampe du pommier (*Hoplocampa testudinea*)

Etat général

Des captures sont encore signalées dans quelques parcelles (Neuvy St Sépulchre-36, St Hilaire St Mesmin-45) : de 3 à 10 individus capturés par piège. Le vol ralentit.

Prévision

Le vol débute massivement. Les femelles d'hoplocampe du pommier déposent leurs œufs dans les fleurs au stade F-F2. Ce stade très sensible est en cours pour de nombreuses variétés.

Les risques de pontes restent élevés dans les parcelles sensibles encore en floraison.

Seuil de nuisibilité

Le seuil de nuisibilité est atteint dès les premières captures.



Hoplocampe dans fleur de pommier.
Photo: FREDON 37- M-P Dufresne

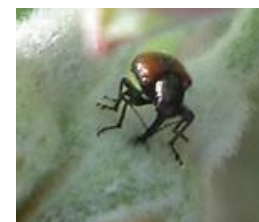
Rhynchites

Etat général

Des rhynchites rouges frugivores (*Rhynchites aequatus*) sont observés cette semaine encore dans le Loiret (Bonny sur Loire). Ils pratiquent actuellement des piqûres nutritionnelles dans les pousses et les fleurs.

Seuil de nuisibilité

Le seuil de nuisibilité dans les parcelles ayant eu des dégâts de rhynchites les années précédentes, est fixé à 6 individus pour 100 frappages.



Rhynchite rouge (*Rhynchites aequatus*) en action sur fleur de pommier
Photo: FREDON 37- M Klimkowicz

A surveiller en parcelle biologique

Directeur de publication : Jean-Pierre LEVEILLARD, Président de la Chambre régionale d'agriculture du Centre
13 avenue des Droits de l'Homme - 45921 ORLEANS

Ce bulletin est produit à partir d'observations ponctuelles. Il donne une tendance de la situation sanitaire régionale, qui ne peut pas être transposée telle quelle à la parcelle. La Chambre régionale d'agriculture du Centre dégage donc toute responsabilité quant aux décisions prises par les agriculteurs pour la protection de leurs cultures

Anthronome du pommier (*Anthonomus pomorum*)

Etat général

Des symptômes en clous de girofle sont signalés dans le Loiret (Bonny sur Loire) en parcelles à risque.

Prévision

Les femelles d'anthonomes déposent leurs œufs à l'intérieur des bourgeons aux **stades précis B à D**. Au-delà du stade D, il n'y a plus de risque pour les fleurs, la femelle ne peut plus pondre et l'ouverture de la fleur sera fatale à la jeune larve.

Repérer les parcelles présentant des dégâts pour la prochaine campagne.



Dégâts d'anthronome du pommier en «clou de girofle».
Photos: FREDON 37- M-P Dufresne

Oïdium (*Podosphaera leucotricha*)

Etat général

De jeunes pousses oïdiées sont observées en parcelles sensibles (St Patern Racan-37, St Jean de Braye-45, Montierchaumes-36).

Prévision

Sur pommier, **les jeunes feuilles sont sensibles aux contaminations par l'oïdium**, elles sont réceptives jusqu'à 6 jours après leur apparition.

Les conditions de températures ont permis la formation de nombreuses jeunes feuilles. Avec les pluies de fin de semaine, les conditions climatiques deviennent très favorables aux contaminations. Le risque vis-à-vis de l'oïdium est donc **élevé**.



Oïdium : Boutons floraux oïdiés (à gauche) à côté de boutons sains
Photo d'archive: FREDON 37- M-P Dufresne

Botrytis de l'oeil (*Botrytis cinerea*)

Etat général

Ce champignon se conserve dans les anfractuosités de l'écorce et la contamination par les conidies peut avoir lieu à la floraison ou après la récolte.

Des conditions pluvieuses en fin de floraison (**stades G-H**) sont très favorables à cette maladie. Le champignon se maintient ensuite à l'état latent dans les organes infectés. Les symptômes s'expriment tardivement, en été. Il existe des variétés plus sensibles que d'autres (Braeburn, Gala, Idared, Granny Smith, rouges américaines).

Prévision

Le risque est **élevé** lors des prochains épisodes pluvieux annoncés pour la fin de semaine.

Poirier

Psylle du poirier (*Cacopsylla pyræ*):

Etat général

Les observations réalisées dans les parcelles du réseau du Loiret et d'Indre et Loire, montrent une situation globalement calme vis-à-vis des psylles.

Les stades majoritaires sont maintenant les larves âgées et les adultes. Peu de pontes récentes signalées dans le réseau cette semaine.

Dans les situations sensibles (fortes attaques de psylles en 2014) : **les risques de pontes sont modérés.**

Prévision

Les températures restent favorables à l'activité des psylles: de nouvelles pontes devraient bientôt être déposées par les nouveaux adultes.

Hoplocampe des poiriers (*Hoplocampa brevæ*)

Etat général

Les femelles d'hoplocampes du poirier pondent dans les fleurs dès le stade E (stade plus précoce que pour les hoplocampes du pommier) jusqu'au stade F2. Le stade sensible est maintenant dépassé.

Phytoptes cécidogènes

Etat général

Des galles de phytoptes cécidogènes récemment formées sont observées sur les feuilles des inflorescences dans le Loiret (St Hilaire Saint Mesmin) et en Indre et Loire (Joué les Tours, St Patern Racan).

Surveiller vos parcelles

Feu Bactérien (*Erwinia amylovora*):

Le Feu Bactérien est une maladie bactérienne dangereuse due à *Erwinia amylovora*. C'est sur le poirier, son hôte principal, que les attaques sont les plus graves. Au printemps, les conditions climatiques favorables provoquent la réactivation des chancres. La bactérie se multiplie alors rapidement, et se dissémine dans les rameaux infestés. On peut observer l'apparition de symptômes de noircissement des bouquets floraux et des pousses qui se dessèchent en se recourbant en crosse. Des gouttelettes d'exsudat sont libérées. La dissémination naturelle est assurée par la pluie, le vent, les oiseaux, les insectes, les outils de taille ... La bactérie pénètre alors dans la plante par les fleurs, mais aussi par les extrémités de pousses en croissance et par les blessures.

Prévision

Les conditions climatiques prévues pour les prochains jours sont favorables à la dissémination du Feu Bactérien: les poiriers sont très sensibles en période de floraison.

Réglementation vis-à-vis du Feu Bactérien

Etant donné le risque considérable que représente cette maladie en production fruitière et ornementale, la bactérie *Erwinia amylovora* est considérée comme parasite de quarantaine pour la Communauté Européenne. Le Feu Bactérien est donc un parasite contre lequel la lutte est obligatoire en tout lieu et en tout temps (arrêté du 31 juillet 2000). Lorsqu'un foyer est décelé, une **déclaration obligatoire** de ce foyer doit être réalisée auprès du Service Régional de l'Alimentation (SRAI).

Prunier

Carpocapse du prunier (*Grapholita funebrana*)

Etat général

Des captures sont maintenant signalées en Indre et Loire dans plusieurs vergers amateurs (St Cyr sur Loire, St Laurent du Lin). Le début du vol se confirme.

Prévision

La période à risque vis-à-vis des pontes débutera lorsque les températures seront favorables (températures crépusculaires supérieures à 13°C) et lorsque les collerettes des jeunes fruits auront chuté (stade 80% de chute de collerette).

Tous fruitiers

Xylébore disparate (*Xyleborus dispar*)

Etat général

Ralentissement de l'activité des xylébores disparates cette semaine : seulement 2 adultes par piège.

Prévision

Le vol semble se terminer: à suivre.

Mesures prophylactiques

Il est important de couper et de brûler les branches et les arbres atteints. De plus, il faut veiller à équilibrer la fumure pour activer la croissance des arbres et augmenter leur résistance.



Xylébore disparate
adulte
Photo: FREDON 37

Auxiliaires

Etat général

Avec des conditions de températures plus élevées, les insectes auxiliaires s'activent. Lors des notations en parcelles de référence, des coccinelles et des syrphes ont été observés régulièrement. Des punaises *Anthocoris*, *Orius* et *Deraeocoris* ont aussi été signalées en parcelle de poirier.



Syrphe sp.
Taille : de 10 à 15 mm



Œufs de syrphe
Taille : 1 mm



Anthocoris sp.
Taille : 5 mm

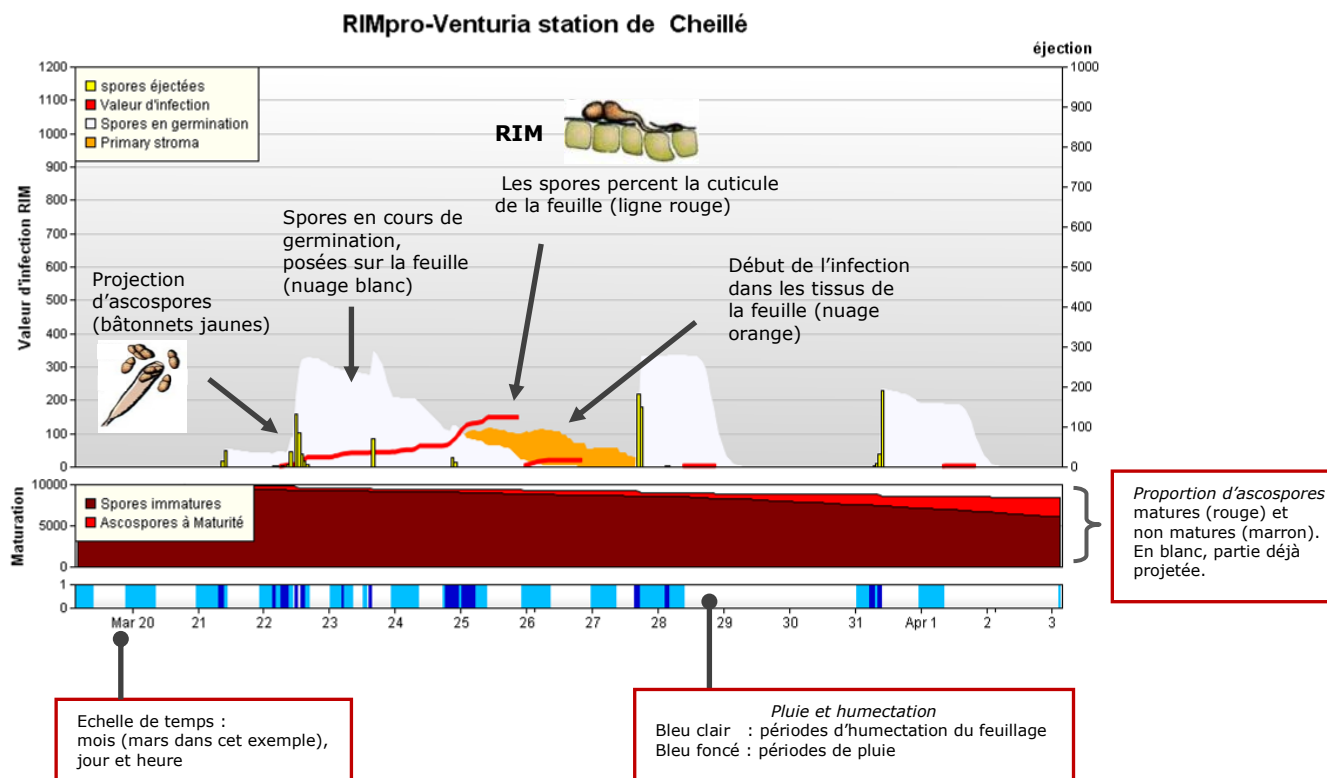


Orius sp.
Taille : 2,5 mm

Photos: Monique Chariot - FREDON Centre- et MP Dufresne - FREDON 37

Complément d'informations

Interprétation des graphes issus de la modélisation RIM-Pro



La valeur du RIM exprime l'intensité de l'infection. Si la valeur du RIM est supérieure à 300, le risque de contamination est très élevé. Si la valeur du RIM est inférieure à 100 : le risque de contamination est faible.

Ces niveaux de risque sont relatifs. Il faut tenir compte également de la sensibilité variétale et de l'inoculum de la parcelle: un RIM de 100 est important pour une variété très sensible.

La date du Biofix : correspond à la date de première projection d'ascospores de tavelure. Elle permet de démarrer la modélisation RIM-Pro. Elle est liée à l'évolution de la maturité des périthèces de tavelure sur un secteur géographique.

Prochain bulletin tavelure le lundi 27/04/2015



Abonnez-vous **gratuitement** aux BSV de la région Centre
<http://bsv.centre.chambagri.fr>

