



Abonnez-vous **gratuitement**
aux BSV de la région Centre
<http://bsv.centre.chambagri.fr>



Arboriculture fruitière

Ce qu'il faut retenir

Tavelure : risque de contaminations secondaires en parcelles tavelées

Carpocapse des pommes et des poires : Le 2^{ème} vol s'achève.

Punaises phytophages : dégâts en recrudescence.

Bilan sanitaire sur fruits : une aide à la gestion des parcelles

Bulletin rédigé par la FREDON 37 avec les observations de la FREDON CENTRE, du COVETA, du GVAF37, de la Station d'Expérimentations Fruitières de la Morinière, de Tech'Pom, des Fruits du Loir, de la Reinette Fruitière, d'ORIOUS, de la Société de Pomologie du Berry et de producteurs, observateurs indépendants ou adhérents à ces groupements.

Directeur de publication : Jean-Pierre LEVEILLARD, Président de la Chambre régionale d'agriculture du Centre
13 avenue des Droits de l'Homme - 45921 ORLEANS

Ce bulletin est produit à partir d'observations ponctuelles. Il donne une tendance de la situation sanitaire régionale, qui ne peut pas être transposée telle quelle à la parcelle.
La Chambre régionale d'agriculture du Centre dégage donc toute responsabilité quant aux décisions prises par les agriculteurs pour la protection de leurs cultures

Fruitiers à pépins

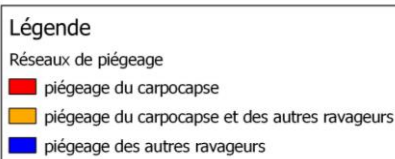
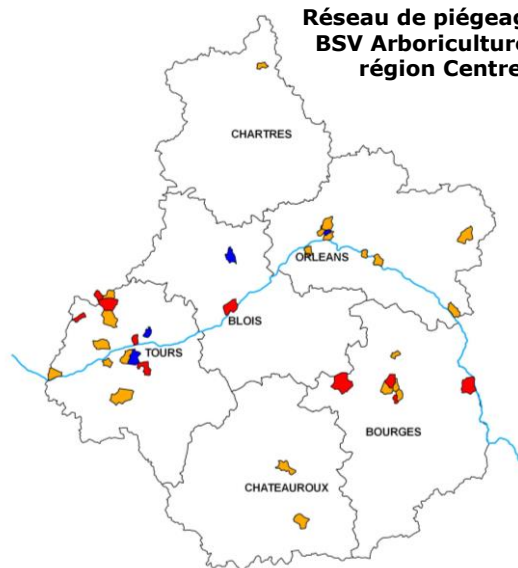
Réseau de piégeage fruitiers à pépins

Répartition du réseau de piégeage

La carte ci-jointe présente la répartition régionale du réseau de piégeage carpocapses et tordeuses.

Les pièges sont implantés dans des vergers en production (professionnels ou amateurs) et sont relevés au moins une fois par semaine par les producteurs ou les jardiniers amateurs.

Réseau de piégeage du BSV Arboriculture en région Centre



Carpocapses des pommes et des poires (*Cydia pomonella*)

Captures du carpocapse des pommes en 2014 en région Centre

Etat général

Le nombre de carpocapses piégés continue à réduire sur l'ensemble des départements: le deuxième vol s'achève sur tous les secteurs.

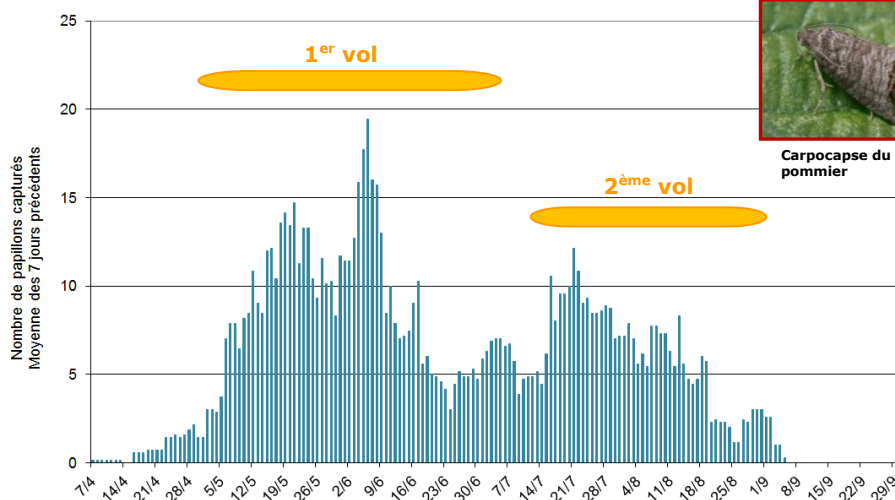


Tableau récapitulatif des prévisions du modèle CarpoPomme2 au 4/09/14 – 2^e vol :

	STATION	Vol des femelles (2 ^{ème} génération)		Pontes (2 ^{ème} génération)		Éclosions (2 ^{ème} génération)	
		Début du vol	Intensification du vol	Début des pontes	Intensification des pontes (risque élevé)	Début d'éclosion	Intensification des éclosions (risque élevé)
45	Mézières les Clery	23/07	du 27/07 au 15/08	24/07	du 31/07 au 16/08	2/08	du 10/08 au 30/08
45	Sigloy	25/07	du 31/07 au 17/08	28/07	Du 4/08 au 22/08	7/08	du 15/08 au 05/09
41	Tour en Sologne	27/07	du 2/08 au 22/08	29/07	du 4/08 au 26/08	8/08	du 17/08 au 06/09
37	St Christophe sur le Nais	25/07	du 31/07 au 17/08	27/07	du 4/08 au 22/08	7/08	du 15/08 au 04/09
37	Cheillé	24/07	du 29/07 au 15/08	26/07	du 2/08 au 19/08	5/08	du 11/08 au 02/09
36	Déols	23/07	du 27/07 au 13/08	24/07	du 31/07 au 17/08	2/08	du 08/08 au 01/09
28	Chartres	01/08	du 03/08 au 27/08	04/08	du 08/08 au 01/09	16/08	du 25/08 au 14/09

D'après les résultats du modèle CarpoPomme2 de la DGAI au 04/09 :

La phase de vol soutenu du 2^{ème} vol est maintenant terminée pour toutes les zones de production de la région Centre. Ces prévisions sont confirmées par les résultats du réseau de piégeage.

Les pontes de cette deuxième génération sont également moins nombreuses. **La phase de ponte soutenue est terminée sur l'ensemble des secteurs de production.**

Actuellement, le risque vis-à-vis des pontes est faible sur l'ensemble de la région.

La phase d'éclosion soutenue s'achève sur l'ensemble des départements de la région sauf en Eure et Loir où elle devrait se maintenir jusqu'à mi-septembre.

Le risque vis-à-vis des éclosions est donc actuellement moyen à faible pour les secteurs de production les plus précoces. Il reste élevé jusqu'à mi-septembre pour les plus tardifs.

Autres tordeuses

Grapholita Lobarzewskii

Pas de données suffisantes.

Pandemis Heparana et Capua

Pas de captures depuis 10 jours. Le 2^e vol se termine.

Archips podana

Le 2^{ème} vol s'achève : le nombre de captures sur ce 2^{ème} vol est resté faible au cours du mois d'août par rapport au nombre de captures enregistrées sur le 1^{er} vol.

Archips rosana

Le vol est terminé.

Tordeuse rouge (Spilonota ocellana) et Tordeuse verte (Hedya nubiferana)

Peu de captures depuis 10 jours. Le vol est terminé ou devrait bientôt se terminer très bientôt.

Autres lépidoptères

Sésie du pommier

Pas de captures cette semaine. Le vol est terminé.

Mineuse marbrée

Augmentation importante du nombre de captures depuis 15 jours sur l'ensemble des sites : le vol est en cours.

Mineuse cerclée

Pas de captures depuis 2 semaines. Le vol est terminé.

Cossus

Pas de captures cette semaine. Le vol est terminé.

Zeuzère

Le nombre de captures est en baisse depuis 15 jours : le vol se termine.

Pommier

Tavelure (Venturia inaequalis)

Prévision

Les averses favorisent les contaminations secondaires par repiquage. **Dans les parcelles tavelées**, le risque tavelure persiste en cas de pluie et d'humectation prolongée.

Maladies de conservation

En pré-récolte, la gestion des parcelles vis-à-vis des maladies de conservation doit être raisonnée en tenant compte des champignons les plus présents dans le verger, de la sensibilité des variétés, des conditions climatiques durant la période de maturation des fruits et de la durée de stockage prévue. **Le mois qui précède la récolte constitue une période à risque : les conditions humides et les blessures sur fruits favorisent directement le développement des maladies de conservations.**

(Description des maladies de conservation : voir le BSV du 21/08/14)

Bilan phytosanitaire à la récolte

Lors de la récolte, faire un point sur l'état sanitaire des parcelles aide à la gestion les années suivantes.

Des bilans sur fruits peuvent être réalisés par bloc homogène d'environ 3 Ha. Ils consistent à noter sur 1000 fruits pris au hasard, la présence éventuelle des principaux dégâts de ravageurs ou de maladies:

- dégâts de carpocapses, de tordeuses,
- symptômes de tavelure, de maladies de l'épiderme (...)

On estime ensuite un pourcentage d'attaque de chacun.

Fruitiers à pépins

Punaises phytophages

Etat général

Au cours des bilans sanitaires réalisés peu de temps avant les récoltes **de poires** dans les parcelles du réseau, nous constatons une augmentation nette de la proportion de fruits présentant des déformations liées aux piqûres de punaises (dépression en forme de cratère à fond circulaire et plat).

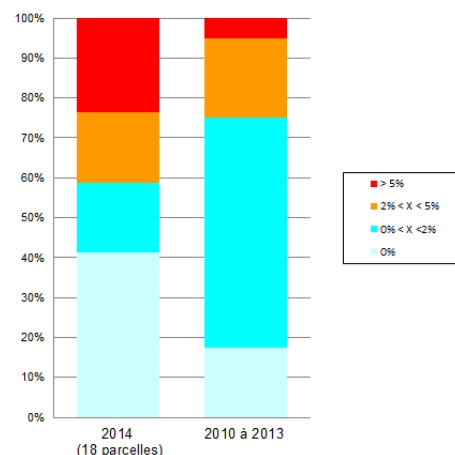


Piqûres récentes de punaise sur pommes
Photo : FREDON Poitou Charente



Piqûre de punaise sur poire Angelys
Photo : FREDON 37 - MP Dufresne

2014: Dégâts de punaises et charançons sur poires dans le réseau de parcelles de référence BSV Centre



Sur pommes, des symptômes moins accentués sont également présents: marbrures voire décolorations rouges, légère déformation du fruit en crevasse sous la piqûre. (Attention : un risque de confusion existe avec la maladie physiologique associée à l'alimentation en calcium, appelée Bitter pit). Ces symptômes ont été signalés en Indre et Loire (St Aubin le Dépeint, Saint Epain) ainsi que dans le Loiret.

Ce type de dégâts peut être occasionné par plusieurs espèces de punaises. Les punaises aspirent le contenu cellulaire des tissus végétaux grâce à un rostre, injecte dans le fruit sa salive riche en amylase ce qui entraîne des déformations caractéristiques sur les fruits à fond plat. Ces dégâts directs sont préjudiciables pour la commercialisation. Les poires deviennent « pierreuses ». De plus, la formation d'une blessure sur le fruit est une porte d'entrée aux maladies de conservation.

On trouve cette année essentiellement la punaise verte *Palomena prasina* dans les vergers. *Palomena prasina* est présente sur le tronc, les feuilles et les fruits **du mois d'avril au mois d'octobre**. Par la suite, les adultes hibernent sous terre, sous les feuilles mortes ou dans les fissures des écorces. On compte une génération par an.



Adulte de *Palomena prasina*
Photo : FREDON Poitou Charente

L'observation des punaises est délicate. **Afin de déceler la présence de punaises, il est possible de faire des frappages sur 100 rameaux, sachant qu'il est plus facile de les observer en milieu d'après-midi par beau temps.**

Surveiller les parcelles à risque (présence de bois à proximité, dégâts les années précédentes ...)

Prochain Bulletin – Fin septembre