



Abonnez-vous **gratuitement**
aux BSV de la région Centre
<http://bsv.centre.chambagri.fr>



Fruitiers à pépins

Ce qu'il faut retenir

Tavelure : risque de contaminations secondaires en parcelles tavelées

Carpocapse des pommes et des poires : Le 2^{ème} vol s'achève. Le risque vis-à-vis des éclosions reste élevé.

Drosophila suzukii : le nombre de captures est en diminution.

Bilan sanitaire sur fruits : une aide à la gestion des parcelles

Bulletin rédigé par la FREDON 37 avec les observations de la FREDON CENTRE, du COVETA, du GVAF37, de la Station d'Expérimentations Fruitières de la Morinière, de Tech'Pom, des Fruits du Loir, de la Reinette Fruitière, d'ORIOUS, de la Société de Pomologie du Berry et de producteurs, observateurs indépendants ou adhérents à ces groupements.

Directeur de publication : Jean-Pierre LEVEILLARD, Président de la Chambre régionale d'agriculture du Centre
13 avenue des Droits de l'Homme - 45921 ORLEANS

Ce bulletin est produit à partir d'observations ponctuelles. Il donne une tendance de la situation sanitaire régionale, qui ne peut pas être transposée telle quelle à la parcelle.
La Chambre régionale d'agriculture du Centre dégage donc toute responsabilité quant aux décisions prises par les agriculteurs pour la protection de leurs cultures

Météorologie

La cueillette des poires William's a débuté sous une alternance de pluies et d'éclaircies. Le climat est resté très mitigé sur la région depuis le début du mois d'août. Les températures moyennes restent fraîches pour la saison avec des températures minimales autour de 10°C (entre 4 et 6°C enregistrés ce 21/08).

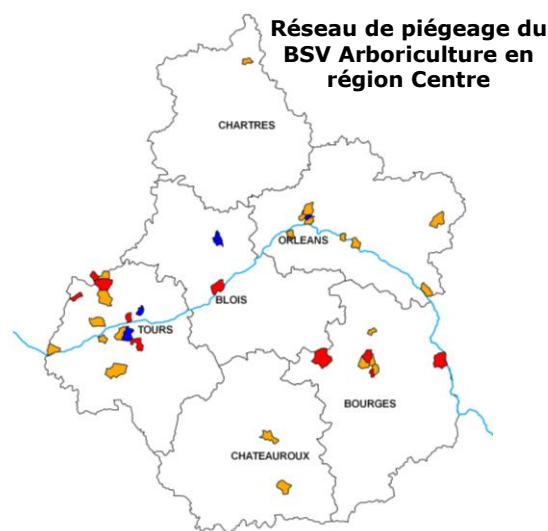
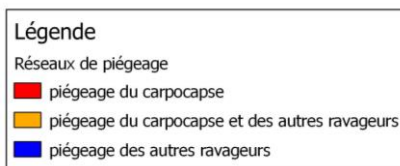
Selon Météo-France, les passages pluvieux se font plus rares jusqu'à mardi, où la pluie devrait faire son retour. Les températures moyennes et notamment les températures minimales restent basses au cours des prochains jours.

Réseau de piégeage fruitiers à pépins

Répartition du réseau de piégeage

La carte ci-jointe présente la répartition régionale du réseau de piégeage carpocapses et tordeuses.

Les pièges sont implantés dans des vergers en production (professionnels ou amateurs) et sont relevés au moins une fois par semaine par les producteurs ou les jardiniers amateurs.



Carpocapses des pommes et des poires (*Cydia pomonella*)

Etat général

Le nombre de carpocapses piégés réduit sur l'ensemble des départements : cette tendance est maintenant générale même dans les zones où le nombre de captures restait élevé début août (St Benoit sur Loire - 45, Chouzé sur Loire- 37, Neuvy St Sepulchre, Vierzon - 18).

Aucune capture signalée dans les pièges surdosés posés en parcelles sous confusion.

L'intensité du deuxième vol réduit nettement sur tous les secteurs.

Captures du carpocapse des pommes en 2014 en région Centre

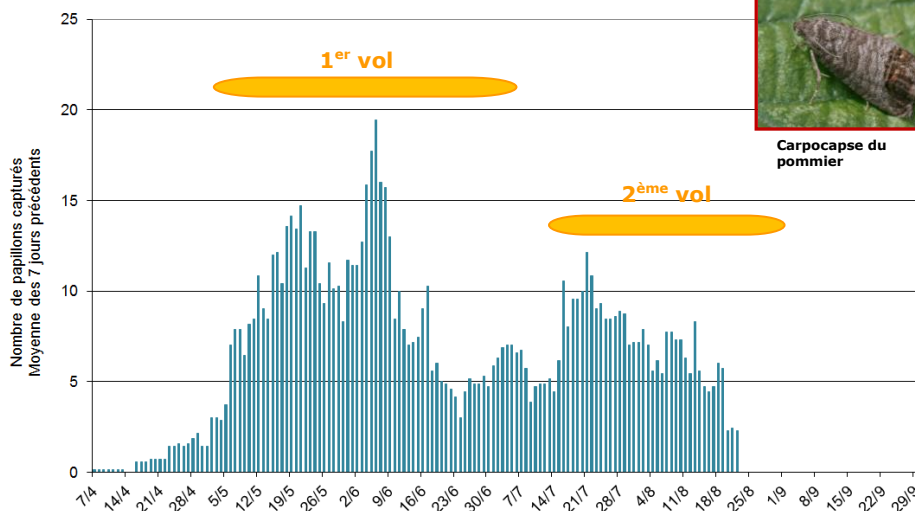


Tableau récapitulatif des prévisions du modèle CarpoPomme2 au 21/08/14 – 2^e vol :

	STATION	Vol des femelles (2 ^{ème} génération)		Pontes (2 ^{ème} génération)		Éclosions (2 ^{ème} génération)	
		Début du vol	Intensification du vol	Début des pontes	Intensification des pontes (risque élevé)	Début d'éclosion	Intensification des éclosions (risque élevé)
45	Mézières les Cléry	23/07	du 27/07 au 15/08	24/07	du 31/07 au 16/08	2/08	du 10/08 au 25/08
45	Sigloy	25/07	du 31/07 au 17/08	28/07	Du 4/08 au 22/08	7/08	du 15/08 au 03/09
41	Tour en Sologne	27/07	du 2/08 au 22/08	29/07	du 4/08 au 26/08	8/08	du 17/08 au 08/09
37	St Christophe sur le Nais	25/07	du 31/07 au 17/08	27/07	du 4/08 au 22/08	7/08	du 15/08 au 03/09
37	Cheillé	24/07	du 29/07 au 15/08	26/07	du 2/08 au 19/08	5/08	du 11/08 au 31/08
36	Déols	23/07	du 27/07 au 13/08	24/07	du 31/07 au 17/08	2/08	du 08/08 au 30/08
28	Chartres	01/08	du 03/08 au 25/08	04/08	du 08/08 au 01/09	16/08	du 23/08 au 12/09

D'après les résultats du modèle CarpoPomme2 de la DGAI au 21/08 :

Le vol de la 2^e génération est en cours sur l'ensemble des départements de la région. La phase de vol soutenu est terminée depuis mi-août pour la plupart des zones de production (hors Eure et Loir). Le vol devrait rester soutenu en Eure et Loir jusqu'à fin août. Ces prévisions sont confirmées par les résultats du réseau de piégeage.

Les pontes de cette deuxième génération ont débuté à la fin du mois de juillet pour les secteurs précoces, et début août pour les secteurs les moins précoces. **Les pontes de cette deuxième génération sont encore nombreuses.** La phase de ponte soutenue se termine cette semaine sur la majorité des secteurs de production (Mézières les Cléry, Sigloy, St Christophe sur le Nais, Cheillé et Déols).

Actuellement, le risque vis-à-vis des pontes est élevé pour la majorité des secteurs. Il devient modéré pour les secteurs précoces dès cette fin de semaine. Le risque reste élevé en secteur plus tardif jusqu'à début septembre (Tour en Sologne et Chartres).

Les femelles de carpocapses pondent au crépuscule, lorsque les températures crépusculaires sont supérieures à 15°C et le feuillage bien sec. Les températures annoncées pour la fin de semaine ne sont pas favorables à la ponte.

Les éclosions de la 2^e génération de larves sont en cours sur l'ensemble des départements de la région. La phase d'éclosion soutenue est en cours sur toutes les zones de production.

Le risque vis-à-vis des éclosions est donc actuellement élevé sur tous les secteurs de production. Il reste élevé jusqu'à fin août pour les secteurs les plus précoces, jusqu'à mi-septembre pour les plus tardifs.

Autres tordeuses

Grapholita Lobarzewskii

Pas de données.

Pandemis Heparana

Peu de captures cette semaine (ce suivi est rendu difficile par la faible sélectivité des pièges).

Capua (Adoxophies orana)

Le nombre de captures réduit depuis 10 jours. Le 2^e vol se termine.

Archips podana

Le vol est faible depuis fin juillet.

Archips rosana

Peu de captures cette semaine : le vol devrait bientôt se terminer.

Tordeuse rouge (Spilonota ocellana) et Tordeuse verte (Hedya nubiferana)

Peu de captures depuis 10 jours. La fin du vol est proche.

Autres lépidoptères

Sésie du pommier

Peu de captures cette semaine. Le vol se termine.

Mineuse marbrée

Diminution du nombre de captures cette semaine sur l'ensemble des sites : la fin du 2^{ème} vol approche.

Mineuse cerclée

Diminution du nombre de captures cette semaine sur l'ensemble des sites : la fin du 2^{ème} vol approche.

Cossus

Diminution du nombre de captures depuis la fin juillet. Le vol se termine.

Zeuzère

Le nombre de captures est en baisse depuis 10 jours : le vol se termine.

Pommier

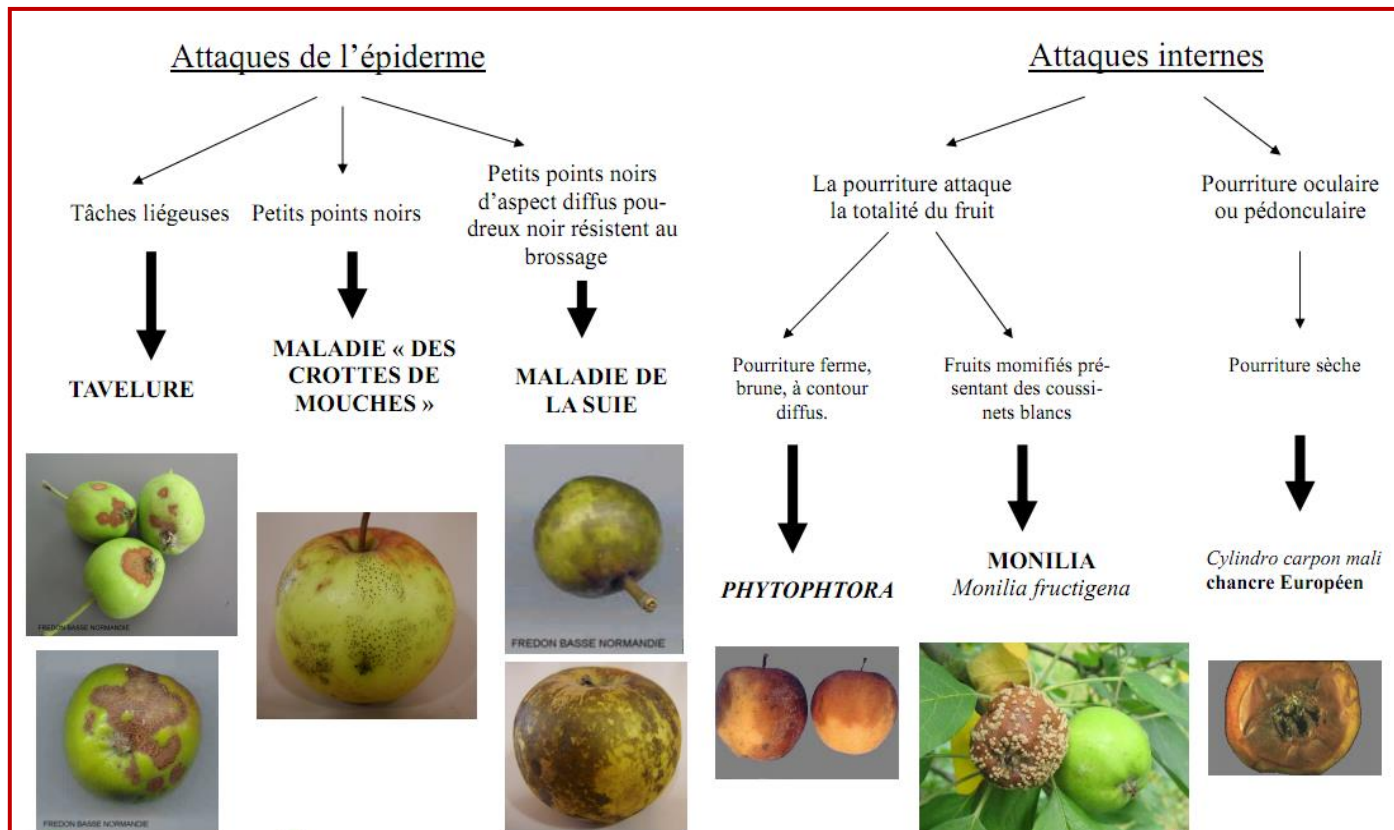
Tavelure (*Venturia inaequalis*)

Prévision

Les averses favorisent les contaminations secondaires par repiquage. **Dans les parcelles tavelées**, le risque tavelure persiste en cas de pluie et d'humectation prolongée.

Maladies de l'épiderme

Les maladies de l'épiderme (**maladie de la suie** et **des crottes de mouche**) sont des maladies occasionnelles qui se manifestent généralement en fin de saison. Des périodes pluvieuses durant la période estivale favoriseraient l'expression de ces maladies. Dans les parcelles sensibles, présentant régulièrement des dégâts, une anticipation des périodes pluvieuses peut être nécessaire pour contrôler ces maladies.



Extrait du BSV fruits transformés de Bretagne, Normandie, Pays de la Loire – du 20/08/2013

Maladies de conservation

Les maladies de conservation sont dues à plusieurs champignons. Certains d'entre eux sont des parasites latents, leurs spores sont disséminées à la surface des fruits sous l'action de la pluie et pénètrent au niveau des lenticelles :

- **Gloeosporium** et **Cylindrocarpon mali** se conservent sous forme de chancres sur les branches ou les rameaux. Le premier occasionne des pourritures circulaires autour des lenticelles infectées, le deuxième provoque des pourritures au niveau de l'œil en verger et au niveau des lenticelles en chambre froide.
- **Phytophthora cactorum** et **syringae** sont présents dans le sol et les débris végétaux, ils provoquent une pourriture ferme, brune à contour diffus.

Les parasites de blessure quant à eux peuvent envahir les fruits chaque fois que leur épiderme est endommagé :

- **Penicillium sp** occasionne une pourriture molle, circulaire à contour net accompagnée de fructifications vert-bleu.
- **Botrytis cinerea** provoque une pourriture brune de consistance molle évoluant rapidement avec développement d'un feutrage mycélien blanc-gris.
- Les **monilioses** se caractérisent par une pourriture ferme, brune qui se recouvre de coussinets gris-brun disposés en cercles concentriques. Les champignons dont les spores pénètrent par les lenticelles peuvent contaminer les fruits dès le mois de juillet.

Les symptômes apparaissent par la suite durant la conservation après une période plus ou moins longue de stockage. En général, la contamination a lieu au verger pendant la période de croissance des fruits et/ou lors de la récolte.

En pré-récolte, la gestion des parcelles vis-à-vis des maladies de conservation doit être raisonnée en tenant compte des champignons les plus présents dans le verger, de la sensibilité des variétés, des conditions climatiques durant la période de maturation des fruits et de la durée de stockage prévue. **Le mois qui précède la récolte constitue une période à risque.**

Bilan phytosanitaire à la récolte

Lors de la récolte, faire un point sur l'état sanitaire des parcelles aide à la gestion les années suivantes.

Des bilans sur fruits peuvent être réalisés par bloc homogène d'environ 3 Ha. Ils consistent à noter sur 1000 fruits pris au hasard, la présence éventuelle des principaux dégâts de ravageurs ou de maladies:

- dégâts de carpocapses, de tordeuses,
- symptômes de tavelure, de maladies de l'épiderme (...)

On estime ensuite un pourcentage d'attaque de chacun.



Tavelure sur pomme
Photo: FREDON 37 - M. Klimkowicz



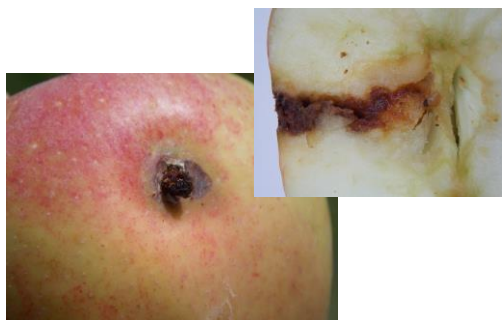
Moniliose sur conférence
Photo: FREDON 37 - MP Dufresne



Morsures récentes de tordeuses de la pelure
Photo: FREDON 37 - M Klimkowicz



Morsures de noctuelle
Photo: FREDON 37 - MP Dufresne



Dégâts de carpocapse de la pomme
Photo: FREDON 37 - M Klimkowicz



Piqûre de punaise sur Poire Angelys
Photo: FREDON 37 - MP Dufresne

Cerisier

Drosophila suzukii

Etat général

L'intensité du vol est nettement réduite depuis 15 jours.

Prévision

Les conditions de températures deviennent moins favorables aux populations de *D. suzukii*.

Mesures prophylactiques

Maintenez les mesures prophylactiques telles que la destruction des fruits atteints pour limiter le développement de ce ravageur. En effet *D. suzukii* peut terminer son cycle dans les fruits laissés au sol ou sur les tas de compost.

Prochain Bulletin – jeudi 04/09/2014