



Abonnez-vous **gratuitement**
aux BSV de la région Centre
<http://bsv.centre.chambagri.fr>



Fruitiers à pépins

Ce qu'il faut retenir

Tavelure : risque de contaminations secondaires en parcelles tavelées

Carpocapse des pommes et des poires : Le 1^{er} vol se termine. Pression de population importante pour cette 1^{ère} génération

Tordeuses : éclosions des larves de *Capua et Pandemis et G. Lobarzewskii*

Acariens rouges : remontée de population en situations sensibles

Pucerons verts : très présents ... à surveiller

Zeuzère: le vol est en cours

Cossus: le vol se termine

Mineuse marbrée : le 2^{ème} vol est en cours

Drosophila suzukii : le vol s'intensifie en Indre et Loire et maintenant dans le Loiret

Auxiliaires : ils sont nombreux et divers

Semaine 28

Réseau de suivi parcellaire (hors réseau de piégeage)

Pommiers : 13 parcelles observées

Poiriers : 3 parcelles observées

Bulletin rédigé par la FREDON 37 avec les observations de la FREDON CENTRE, du COVETA, du GVAF37, de la Station d'Expérimentations Fruitières de la Morinière, de Tech'Pom, des Fruits du Loir, de la Reinette Fruitière, d'ORIOUS, de la Société de Pomologie du Berry et de producteurs, observateurs indépendants ou adhérents à ces groupements.

Directeur de publication : Jean-Pierre LEVEILLARD, Président de la Chambre régionale d'agriculture du Centre
13 avenue des Droits de l'Homme - 45921 ORLEANS

Ce bulletin est produit à partir d'observations ponctuelles. Il donne une tendance de la situation sanitaire régionale, qui ne peut pas être transposée telle quelle à la parcelle. La Chambre régionale d'agriculture du Centre dégage donc toute responsabilité quant aux décisions prises par les agriculteurs pour la protection de leurs cultures.

Météorologie

Au cours des 2 semaines passées, le climat a été très mitigé sur la région avec une alternance d'éclaircies et de pluies très abondantes (de 30 à plus de 100 mm sur les 15 derniers jours).

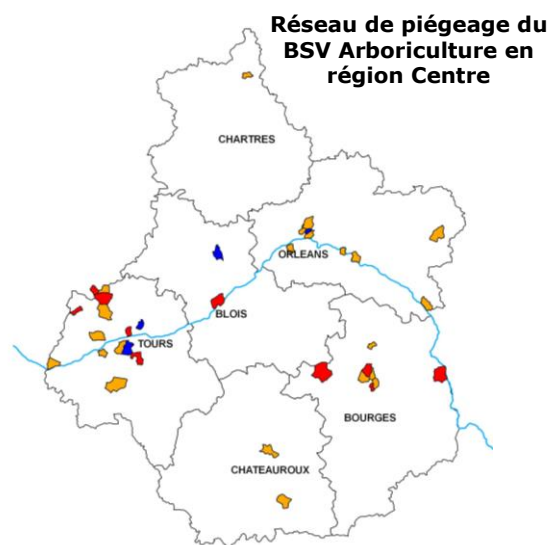
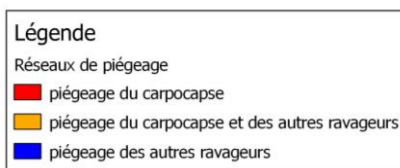
Selon Météo-France, des pluies passagères sont encore prévues jusqu'à mardi. Des risques d'orages sont signalés vendredi après-midi sur la partie ouest de la région. Les températures moyennes restent fraîches pour la saison: de 17°C à 19°C.

Réseau de piégeage fruitiers à pépins

Répartition du réseau de piégeage

La carte ci-jointe présente la répartition régionale du réseau de piégeage carpocapses et tordeuses.

Les pièges sont implantés dans des vergers en production (professionnels ou amateurs) et sont relevés au moins une fois par semaine par les producteurs ou les jardiniers amateurs.



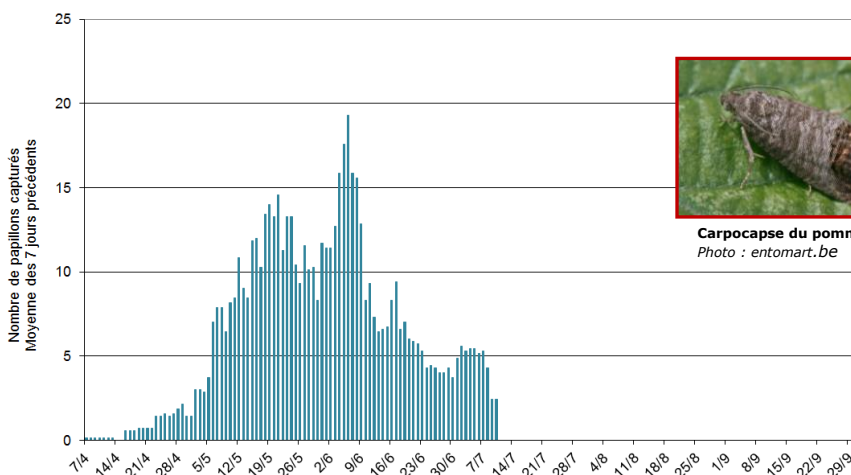
Carpocapses des pommes et des poires (*Cydia pomonella*)

Etat général

La diminution du nombre de captures se confirme depuis une quinzaine de jours sur l'ensemble des départements. Les résultats du réseau de piégeage confirment les données de modélisation annonçant le ralentissement du 1^{er} vol.

Des piqûres de larves de carpocapses sur jeunes fruits sont régulièrement signalées. Les premiers résultats des contrôles visuels réalisés en parcelles de référence (11 parcelles notées) montrent des piqûres de carpocapses (de 0.2% à 1.4%) dans 50% de parcelles.

Captures du carpocapse des pommes en 2014 en région Centre



D'après ces premiers résultats, la pression en carpocapses, pour cette fin de 1^{ère} génération, est globalement élevée. Des contrôles visuels sur fruits sont recommandés pour situer le niveau de risque des parcelles et estimer la pression potentielle de cette première génération.

Tableau récapitulatif des prévisions du modèle *Carpopomme2* au 10/07/14 – 1^{er} vol

	STATION	Vol des femelles (1 ^{ère} génération)		Pontes (1 ^{ère} génération)		Éclosions (1 ^{ère} génération)	
		Début du vol	Intensification du vol	Début des pontes	Intensification des pontes (risque élevé)	Début d'éclosion	Intensification des éclosions (risque élevé)
45	Mézière les Clery	6/05	du 20/05 au 22/06	10/05	du 27/05 au 28/06	31/05	du 09/06 au 08/07
45	Sigloy	6/05	du 22/05 au 26/06	10/05	du 29/05 au 02/07	1/06	du 10/06 au 14/07
41	Tour en Sologne	6/05	du 23/05 au 27/06	10/05	du 30/05 au 04/07	3/06	du 12/06 au 16/07
37	St Christophe sur le Nais	6/05	du 24/05 au 27/06	10/05	du 31/05 au 04/07	3/06	du 12/06 au 16/07
37	Cheillé	6/05	du 22/05 au 25/06	10/05	du 30/05 au 02/07	2/06	du 10/06 au 13/07
36	Déols	6/05	du 22/05 au 23/06	10/05	du 30/05 au 30/06	2/06	du 09/06 au 11/07
28	Chartres	12/05	du 27/05 Pas de données	18/05	Pas de données		Pas de données

Selon les données du modèle DGAI Carpopomme2, à ce jour, entre 89 et 94 % du potentiel de pontes aurait été réalisé, et entre 76 et 83 % du potentiel d'éclosions a eu lieu. Le vol des femelles de carpocapses ainsi que les pontes de 1^{ère} génération sont presque finis. **Le pic d'éclosions est encore en cours pour la plupart des secteurs de production: le nombre d'éclosions de jeunes larves devrait réduire sensiblement à partir de mi-juillet sur l'ensemble de la région (sauf en Eure et Loir où le vol est d'ordinaire retardé d'environ 8 jours par rapport aux autres secteurs).**

Prévision – 1^{er} vol

Avec une hypothèse de températures conformes aux normales saisonnières pour les jours à venir :

- **Les risques vis-à-vis des pontes sont faibles.**
- **Le potentiel d'éclosions reste élevé jusqu'à mi-juillet. Le risque vis-à-vis des éclosions devrait être élevé jusqu'en début de semaine prochaine.**

Prévision – 2^{ème} vol

Selon les données du modèle Carpopomme2, les premiers adultes de la 2^{ème} génération de carpocapses devraient apparaître entre le 25 et 27/07 pour les secteurs les plus précoces, vers le 29 ou 31/07 pour les secteurs plus tardifs. Les dépôts d'œufs de la seconde génération ne devraient pas débuter avant les 26-27/07 et pourraient s'intensifier autour du 4-5/08 dans les secteurs les plus précoces.

A ce jour, nous n'avons trouvé que des chenilles dans les bandes cartonnées installées depuis fin juin à Veigné, dans un verger à forte pression carpocapses. L'absence de nymphes vides confirme bien que le 2^{ème} vol n'a pas encore débuté.

Evaluation des risques

Les **contrôles visuels sur fruits**, en fin de chaque génération, permettent d'estimer les risques carpocapses :

- Compter le nombre de fruits piqués par les larves de carpocapses sur un minimum de 500 fruits (20 fruits au hasard x 25 arbres dont 10 en bordure de rang).

Seuil de nuisibilité

Le seuil de nuisibilité est fixé à **0.5% de fruits atteints à la fin de la 1^{ère} génération** (ce seuil est de 1 à 2% en fin de 2^{ème} génération).

Autres tordeuses

Grapholita Lobarzewskii

Quelques captures signalées encore cette semaine mais le vol s'atténue globalement.

Pandemis Heparana

Peu de captures cette semaine (ce suivi est rendu difficile par la faible sélectivité des pièges).

Capua (Adoxophies orana)

Peu de captures.

Archips podana

Nette diminution du nombre de captures. Le 1^{er} vol est terminé.

Archips rosana

Encore quelques captures cette semaine: le vol est en cours.

Tordeuse rouge (Spilonota ocellana)

Encore de nombreuses captures cette semaine. Le pic du vol est en cours.

Tordeuse verte (Hedya nubiferana)

Nette diminution du nombre de captures. Le vol se termine.

Pour les tordeuses telles que *capua* et *Pandemis heparana*, les éclosions de jeunes larves sont actuellement en cours.

Pour les tordeuses n'ayant qu'une seule génération annuelle, telles que *H. nubiferana*, *S. ocellana* et *A. rosana* la période de ponte est en cours. De même pour *A. podana*. Leurs chenilles ne devraient apparaître que vers fin juillet, début août. Les premières jeunes larves de *G. lobarzewskii* devraient quant à elles éclore courant juillet.

Autres lépidoptères

Sésie du pommier

Nette diminution du nombre de captures. Le vol devrait bientôt se terminer.

Mineuse marbrée

De nombreuses captures sont signalées cette semaine sur l'ensemble des sites : le 2^{ème} vol est en cours.

Mineuse cerclée

Le nombre de captures augmente cette semaine. Le 2^{ème} vol débute. Les mines cerclées sont maintenant facilement observables dans les secteurs infestés. Les foyers restent très localisés.

Cossus

Diminution du nombre de captures cette semaine : le vol se termine.

Zeuzère

Le vol est en nette intensification cette semaine en Indre et Loire: le pic du vol est en cours.

Pommier

Tavelure (*Venturia inaequalis*)

Evaluation des risques de contaminations secondaires

A ce jour, toutes les taches issues de contaminations primaires sont sorties. Une évaluation globale de la situation de l'ensemble du verger s'impose pour le choix de la stratégie à venir. Il est maintenant important de quantifier le « risque tavelure » par parcelle et par variété afin d'estimer les risques de contaminations secondaires pour la saison estivale (*Comment évaluer le risque tavelure secondaire ? Voir BSV arboriculture centre du 26/06/14*).

Les premiers résultats des contrôles visuels réalisés en parcelles de référence sur fruits (5 parcelles de pommiers notées) font ressortir des taches de tavelure sur fruits sur la variété Gala principalement.

Prévision

Selon Météo France, des averses sont prévues pour les jours à venir. **Dans les parcelles tavelées, des contaminations secondaires sont possibles** en cas d'humectation du feuillage de plus de 8h.

Oïdium (*Podosphaera leucotricha*)

Etat général

Toujours présent sur variétés sensibles.

Prévision

Les feuilles sont sensibles à l'oïdium lorsqu'elles sont jeunes (jusqu'à 6 jours après leur apparition). La période de pousse n'étant pas terminée, **les risques d'infection persistent** sur les variétés sensibles lors des averses annoncées. Les conditions climatiques des prochains jours sont favorables au développement de l'oïdium (forte hygrométrie et températures comprises entre 10 et 20°C).

Mesure prophylactique

La suppression des jeunes pousses oïdiées limite la dissémination de la maladie.

Pucerons lanigères (*Eriosoma lanigerum*)

Etat général

On observe facilement des pucerons parasités ainsi que les *Aphelinus mali* dans les colonies de pucerons lanigères. D'autres auxiliaires tels que les coccinelles asiatiques peuvent être observés en grand nombre à proximité des colonies.

Prévision

Les conditions de températures restent favorables **à l'activité des auxiliaires et notamment d'*Aphelinus mali***. Vérifier leur présence et veiller à les préserver.

Pucerons cendrés du pommier (*Dysaphis plantaginea*)

Etat général

La progression des colonies de pucerons cendrés semble stabilisée. La plupart des enroulements signalés dans les parcelles du réseau sont vides : les auxiliaires ont éliminé les colonies.

Prévision

Des pucerons ailés sont présents dans de nombreuses colonies : les migrations vers le plantain sont en cours. Les auxiliaires sont très présents (syrphes, chrysopes, coccinelles, punaises prédatrices, forficules).

Pucerons verts du pommier (*Aphis pomi*)

Etat général

La présence de pucerons verts est signalée dans la plupart des parcelles du réseau. Ces foyers restent localisés en bout de pousses et sont très attractifs pour les auxiliaires.

Prévision

La présence croissante des populations auxiliaires (syrphes, coccinelles, chrysopes, punaises entomophages ...) devrait aider à la régulation des populations de pucerons verts.

Seuil de nuisibilité

Le seuil de nuisibilité est estimé à 15% des pousses occupées par une colonie.



Pucerons verts du pommier (*Aphis pomi*)
Photo : Mansion

Acariens rouges (*Panonychus ulmi*)

Etat général

On signale une progression des populations d'acariens rouges sur feuilles dans quelques parcelles du réseau (Montierchaumes -36).

Auxiliaires: *Les populations de phytoseïdes sont en général bien implantées dans les parcelles. Des larves de punaises mirides (punaises auxiliaires telles que Daerocoris lutescens), d'anthocorides (Orius sp.) et de chrysopes, sont également trouvées lors des frappages.*

Seuil de nuisibilité

Observation des formes mobiles (larves et adultes d'acariens rouges) sur 100 feuilles.

A cette période de l'année, le seuil est fixé à 60% des feuilles occupées par au moins une forme mobile d'acarien rouge sur pommier.

À surveiller dans les parcelles où des remontées estivales ont été constatées les années précédentes.

Cerisier

Mouche de la cerise

Etat général

Aucune capture signalée cette semaine.

Prévision

Le vol se termine.

Drosophila suzukii

Etat général

Le vol reste important cette semaine dans le Loiret et en Indre et Loire.

Prévision

Les conditions de températures restent favorables à l'augmentation des populations de *D. suzukii*.

Mesures prophylactiques

Surveiller les parcelles à risque et privilégier les mesures prophylactiques telles que la destruction des fruits atteints pour limiter le développement des ravageurs. En effet *D. suzukii* peut terminer son cycle dans les fruits laissés au sol ou sur les tas de compost.

Prunier

Carpocapse du prunier (*Grapholita funebrana*)

Etat général

Le nombre de captures se maintient. Le deuxième vol est en cours.

Cassis

Sésie du groseillier et du cassissier

Encore quelques captures en Indre et Loire (Parçay Meslay). Le vol se termine.

Prochain Bulletin – jeudi 10/07/2014