



Abonnez-vous **gratuitement**
aux BSV de la région Centre
<http://bsv.centre.chambagri.fr>



Fruitiers à pépins

Ce qu'il faut retenir

Tavelure : risque de contaminations secondaires en parcelles tavelées

Carpocapse des pommes et des poires : risques élevés de pontes et d'éclosion

Tordeuses : éclosion des larves de 2^{ème} génération pour *Archips podona*, *Capua* et *Pandemis*.
Pic du vol pour *Spilonota ocellana* et *Hedya nubiferana*

Zeuzère et Cossus : le vol est en cours

Mineuse marbrée : le 2^{ème} vol est en cours

Drosophila suzukii : le vol s'intensifie en Indre et Loire et maintenant dans le Loiret

Auxiliaires : ils sont nombreux et divers

Semaine 26

Réseau de suivi parcellaire (hors réseau de piégeage)

Pommiers : 20 parcelles observées dont 5 en production biologique

Poiriers : 7 parcelles observées dont 1 en production biologique

Bulletin rédigé par la FREDON 37 avec les observations de la FREDON CENTRE, du COVETA, du GVAF37, de la Station d'Expérimentations Fruitières de la Morinière, de Tech'Pom, des Fruits du Loir, de la Reinette Fruitière, d'ORIOUS, de la Société de Pomologie du Berry et de producteurs, observateurs indépendants ou adhérents à ces groupements.

Directeur de publication : Jean-Pierre LEVEILLARD, Président de la Chambre régionale d'agriculture du Centre
13 avenue des Droits de l'Homme - 45921 ORLEANS

Ce bulletin est produit à partir d'observations ponctuelles. Il donne une tendance de la situation sanitaire régionale, qui ne peut pas être transposée telle quelle à la parcelle.
La Chambre régionale d'agriculture du Centre dégage donc toute responsabilité quant aux décisions prises par les agriculteurs pour la protection de leurs cultures

Météorologie

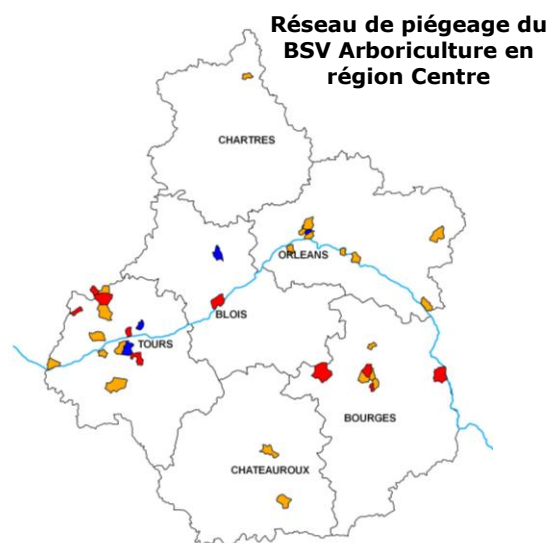
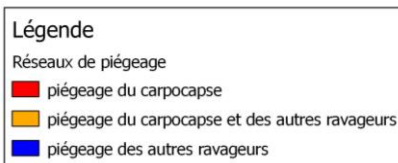
Selon Météo-France, des averses parfois orageuses, devraient arriver dès cet après-midi par l'ouest de la région. Des pluies passagères sont prévues pour cette fin de semaine et le début de la semaine prochaine. Les températures moyennes évoluent peu: de 19°C à 16°C.

Réseau de piégeage fruitiers à pépins

Répartition du réseau de piégeage

La carte ci-jointe présente la répartition régionale du réseau de piégeage carpocapses et tordeuses.

Les pièges sont implantés dans des vergers en production (professionnels ou amateurs) et sont relevés au moins une fois par semaine par les producteurs ou les jardiniers amateurs.



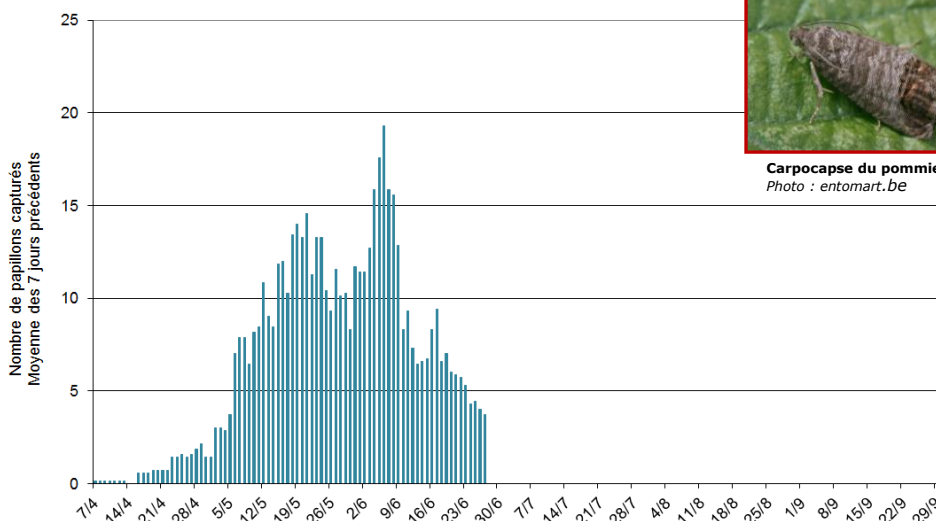
Carpocapses des pommes et des poires (*Cydia pomonella*)

Etat général

Le nombre de captures de carpocapses est en diminution cette semaine sur l'ensemble des départements. Les piégeages confirment les données de modélisation annonçant la fin du pic de vol (phase intensive du vol) cette semaine.

Des piqûres de larves de carpocapses sur jeunes fruits sont régulièrement signalées. Les contrôles visuels sur fruits sont recommandés pour situer le niveau de risque de la parcelle et estimer la pression potentielle de l'année.

Captures du carpocapse des pommes en 2014 en région Centre



Carpocapse du pommier
Photo : entomart.de

Tableau récapitulatif des prévisions du modèle *Carpopomme2* au 26/06/14

	STATION	Vol des femelles (1 ^{ère} génération)		Pontes (1 ^{ère} génération)		Éclosions (1 ^{ère} génération)		
		Début du vol	Intensification du vol		Début des pontes	Intensification des pontes (risque élevé)	Début d'éclosion	Intensification des éclosions (risque élevé)
45	Mézière les Clery	6/05	du 20/05	au 23/06	10/05	du 27/05 au 29/06	31/05	du 09/06 au 09/07
45	Sigloy	6/05	du 22/05	au 26/06	10/05	du 29/05 au 02/07	1/06	du 10/06 au 12/07
41	Tour en Sologne	6/05	du 23/05	au 27/06	10/05	du 30/05 au 04/07	3/06	du 12/06 au 15/07
37	St Christophe sur le Nais	6/05	du 24/05	au 27/06	10/05	du 31/05 au 04/07	3/06	du 12/06 au 16/07
37	Cheillé	6/05	du 22/05	au 26/06	10/05	du 30/05 au 02/07	2/06	du 10/06 au 14/07
36	Déols	6/05	du 22/05	au 23/06	10/05	du 30/05 au 30/06	2/06	du 09/06 au 10/07
28	Chartres	12/05	du 27/05	Pas de données	18/05	Pas de données		Pas de données

Selon les données du modèle DGAI Carpopomme2, à ce jour, entre 70 et 75 % du potentiel de pontes aurait été réalisé, et entre 45 et 55 % du potentiel d'éclosion a eu lieu. **Les pics de pontes et d'éclosions sont en cours sur l'ensemble des secteurs de production. Le vol des femelles est resté soutenu au cours de la semaine passée.**

Les risques vis-à-vis des pontes et des éclosions restent donc actuellement élevés.

Prévision d'après les résultats de modélisation

Avec une hypothèse de températures conformes aux normales saisonnières pour les jours à venir, **le nombre de pontes reste important. Le risque vis-à-vis des pontes est élevé jusqu'en début juillet.**

Le potentiel d'éclosions reste élevé. Le risque vis-à-vis des éclosions devrait être élevé jusqu'à mi-juillet.

Les conditions climatiques prévues pour la fin de semaine et la semaine à venir seront favorables aux pontes et aux éclosions.

Evaluation des risques

Les **contrôles visuels sur fruits**, en fin de chaque génération, permettent d'estimer les risques carpocapses :

- Compter le nombre de fruits piqués par les larves de carpocapses sur un minimum de 500 fruits (20 fruits au hasard x 25 arbres dont 10 en bordure de rang).

Seuil de nuisibilité

Le seuil de nuisibilité est fixé à **0.5% de fruits atteints à la fin de la 1^{ère} génération** (ce seuil est de 1 à 2% en fin de 2^{ème} génération).

Autres tordeuses

Grapholita Lobarzewskii

Reprise du vol : quelques captures signalées cette semaine.

Pandemis Heparana

Quelques captures cette semaine (ce suivi est rendu difficile par la faible sélectivité des pièges).

Capua (Adoxophies orana)

La baisse du nombre de captures se confirme cette semaine. Le 1^{er} vol se termine.

Archips podana

Le nombre de captures est en baisse. Le 1^{er} vol se termine.

Archips rosana

Le nombre de captures augmente cette semaine: le vol s'intensifie.

Tordeuse rouge (Spilonota ocellana)

Encore de nombreuses captures cette semaine. Le pic du vol est en cours.

Tordeuse verte (Hedya nubiferana)

Encore de nombreuses captures cette semaine. Le pic du vol est en cours.

Pour les tordeuses bivoltines telles que *capua*, *A. podana* et *Pandemis heparana*, les éclosions de jeunes larves de la deuxième génération sont actuellement en cours.

Pour les tordeuses n'ayant qu'une seule génération annuelle et hivernant sous forme larvaire, telles que *H. nubiferana* et *S. ocellana*, la période de ponte est en cours. Les éclosions auront lieu plus tard (fin juillet). Les premières jeunes larves de *G. lobarzewskii* devraient quant à elle bientôt apparaître.

Autres lépidoptères

Sésie du pommier

Encore de nombreuses captures cette semaine. Le pic du vol est en cours.

Mineuse marbrée

Le nombre de captures est en augmentation cette semaine sur l'ensemble des sites, confirmant le début du 2^{ème} vol. Les premières mines de mineuses marbrées sont signalées dans l'Indre, le Loiret et l'Indre et Loire.

Mineuse cerclée

Le nombre de captures a encore réduit cette semaine. Les premières mines cerclées sont maintenant facilement observables dans les secteurs infestés. Les foyers restent très localisés. Un seul site du réseau présente des symptômes (parcelle biologique de St Hilaire St Mesmin -45).

Cossus

Le pic du vol est en cours : nombreuses captures signalées cette semaine en Indre et Loire, quelques unes dans le Loiret.

Zeuzère

Le vol continue.

Pommier

Tavelure (*Venturia inaequalis*)

Evaluation des risques de contaminations secondaires

A ce jour, toutes les taches issues de contaminations primaires sont sorties. Une évaluation globale de la situation de l'ensemble du verger s'impose pour le choix de la stratégie à venir. Il est maintenant important de quantifier le « risque tavelure » par parcelle et par variété afin d'estimer les risques de contaminations secondaires pour la saison estivale.

Comment évaluer le risque tavelure secondaire :

Le comptage est à réaliser par parcelle et par variété. Sur 100 pousses prises au hasard (2 pousses / arbre sur 50 arbres), rechercher la présence de symptômes de tavelure sur chaque feuille de la pousse (face supérieure et inférieure).



Dans le cas des **parcelles** à faible inoculum **ne présentant pas de taches de tavelure**, le risque « tavelure » est théoriquement terminé. L'absence de taches de tavelure sur feuilles et/ou sur fruits est à vérifier par une inspection soigneuse des parcelles (voir protocole de notation ci-dessus). **L'absence de taches sur feuilles et sur fruits sera à vérifier régulièrement durant l'été.**



Dans les **parcelles où des taches de tavelure sont observées**, des contaminations secondaires sont possibles à partir des taches présentes sur les feuilles et sur les fruits. **Le risque tavelure va donc perdurer et les prochaines pluies devront être prises en compte pour la gestion de ces parcelles.**

Pour les vergers tavelés, un risque de « repiquage » persiste. En effet, le mycélium des taches primaires donne naissance à une multitude de conidies. Lorsqu'il pleut, celles-ci sont détachées de leur support et peuvent provoquer des contaminations secondaires si la durée d'humectation du feuillage est suffisamment longue.

T° Moyenne	7°C	10°C	11°C	13°C	15°C	T>18°C
Durée d'humectation nécessaire à la contamination*	18 h	14 h	13 h	11 h	9 h	8 h

* : les ascospores et les conidies requièrent le même nombre d'heures d'humectation pour contaminer la plante hôte (Stensvand et al., 1997).

Prévision

Selon Météo France, des averses sont prévues pour les jours à venir. **Dans les parcelles tavelées, des contaminations secondaires sont possibles** en cas d'humectation du feuillage de plus de 8h.

Oïdium (*Podosphaera leucotricha*)

Etat général

Toujours présent sur variétés sensibles.

Prévision

Les feuilles sont sensibles à l'oïdium lorsqu'elles sont jeunes (jusqu'à 6 jours après leur apparition). La période de pousse n'étant pas terminée, **les risques d'infection persistent** sur les variétés sensibles lors des averses annoncées. Les conditions climatiques des prochains jours sont favorables au développement de l'oïdium (forte hygrométrie et températures comprises entre 10 et 20°C).

Mesure prophylactique

La suppression des jeunes pousses oïdiées limite la dissémination de la maladie.

Pucerons lanigères (*Eriosoma lanigerum*)

Etat général

Les colonies poursuivent leur progression. Elles sont signalées sur l'ensemble des secteurs de production de la région.

Auxiliaires

L'activité des *Aphelinus mali* (hyménoptères auxiliaires) explose dans les parcelles du réseau les plus envahies par les pucerons lanigères. On observe facilement des pucerons parasités ainsi que les *Aphelinus mali* (Chouzé sur Loire, Joué les Tours, Mazières de Touraine-37, Chateaufort, St Hilaire St Mesmin-45). D'autres auxiliaires tels que les coccinelles asiatiques peuvent être observés en grand nombre à proximité des colonies.

Prévision

Les conditions de températures restent favorables à l'**activité des auxiliaires et notamment d'*Aphelinus mali***. Vérifier leur présence et veiller à les préserver.

Pucerons cendrés du pommier (*Dysaphis plantaginea*)

Etat général

Les premiers pucerons ailés sont observés dans les colonies (Neuvy St Sépulchre-36). La plupart des enrroulements signalés dans les parcelles du réseau sont vides : les auxiliaires ont éliminé les colonies.

Prévision

Des pucerons ailés sont présents dans de nombreuses colonies : les migrations vers le plantain sont en cours. Les auxiliaires sont très présents aux différents d'évolution (syrphes, chrysopes, coccinelles, punaises prédatrices, forficules). Leurs activités de régulation sont visibles.

Pucerons verts du pommier (*Aphis pomi*)

Etat général

La présence de pucerons verts est signalée dans plusieurs parcelles du réseau (St Palais, Quantilly-18, Chouzé sur Loire, Vallères-37). Ces foyers restent localisés et sont très attractifs pour les auxiliaires.

Prévision

La présence croissante des populations auxiliaires (syrphes, coccinelles, chrysopes, punaises entomophages ...) devrait aider à la régulation des populations de pucerons verts.

Seuil de nuisibilité

Le seuil de nuisibilité est estimé à 15% des pousses occupées par une colonie.



Pucerons verts du pommier (*Aphis pomi*)
Photo : Mansion

Autres ravageurs signalés

Etat général

Des remontées de populations d'**acariens rouges** sont signalées dans quelques parcelles du nord de l'Indre et Loire (hors réseau BSV).

Des symptômes d'enroulement de feuilles par les **cécidomyies des feuilles** sont constatés dans plusieurs parcelles du 37 et du 45. Ces enrroulements restent peu nombreux.

On signale également, régulièrement en Indre et Loire et dans le Loiret des fruits piqués, présentant des **dégâts sous forme de dépression, en entonnoir, dues soient aux rhynchites frugivores, soient aux punaises phytophages** (petites plages aplaties ou méplats parfois visibles au fond de la dépression).

Poirier

Psylle du poirier (*Cacopsylla pyra*):

Etat général

En parcelles infestées, tous les stades sont présents : adultes, œufs, larves jeunes et âgées. Les niveaux de population restent très variables. La situation est assez saine dans la plupart des parcelles du réseau (1 seule situation critique -60% de jeunes larves- sur 7 parcelles).

Auxiliaires

Les populations d'auxiliaires sont diversifiées et s'intensifient. On retrouve des Anthocoris, des punaises mirides (*Deraeocoris lutescens* et *D. ruber*, *Pilophorus sp.*, *Heterotoma sp.* ...) mais aussi de nombreuses coccinelles, chrysopes, forficules et syrphes.

Surveiller la présence d'auxiliaires dans vos parcelles

Cerisier

Mouche de la cerise

Etat général

Aucune capture signalée cette semaine.

Prévision

Le vol semble se ralentir.

... à confirmer

Drosophila suzukii

Etat général

Le vol s'intensifie nettement dans le Loiret. Il reste encore important cette semaine en Indre et Loire.

Prévision

Les conditions de températures restent favorables à l'augmentation des populations de *D. suzukii* en vergers de cerises tardives.

Mesures prophylactiques

Surveiller les parcelles à risque et privilégier les mesures prophylactiques telles que la destruction des fruits atteints pour limiter le développement des ravageurs. En effet *D. suzukii* peut terminer son cycle dans les fruits laissés au sol ou sur les tas de compost.

Prunier

Carpocapse du prunier (*Grapholita funebrana*)

Etat général

Le nombre de captures a augmenté cette semaine dans le Loiret (St Benoît sur Loire). Le deuxième vol débute.

A suivre ...

Cassis

Sésie du groseillier et du cassissier

Encore des captures en Indre et Loire (Parçay Meslay). Le vol est en cours.

LES INSECTES AUXILIAIRES

La présence d'auxiliaires se confirme dans l'ensemble des vergers en conduite conventionnelle et biologique. On les observe facilement sur le feuillage ou par battage. Il est nécessaire de bien les connaître pour les préserver. Voici quelques insectes auxiliaires souvent signalés dans les vergers.

Diptères



Syrphe sp.
Taille : de 10 à 15 mm



Œufs de syrphe
Taille : 1 mm



Larve de syrphe

Coléoptères



Coccinelle sp.
Taille : 8 mm



Larve de coccinelle
Taille : 10 mm



Œufs de coccinelle
Taille : 3 mm

Névroptères



Hémérobe

Taille : 9 mm

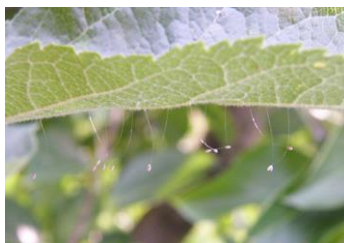


Larve de névroptère



Raphidie

Taille : 15 à 20 mm



Œufs de chrysope

Taille (pédicelle + œuf): 10 à 15 mm

Photos: Monique Chariot - FREDON Centre
MP Dufresne - FREDON 37
E. Marchesan - FDGDON 47

Hétéroptères



Orius sp.

Taille : 2,5 mm



Anthocoris sp.

Taille : 5 mm

Hyménoptères



Aphelinus mali

Taille : 1 mm



Momies de pucerons lanigères

Prochain Bulletin – jeudi 10/07/2014