



Abonnez-vous **gratuitement**  
aux BSV de la région Centre  
<http://bsv.centre.chambagri.fr>



## Fruitiers à pépins

### Ce qu'il faut retenir

**Tavelure** : la période à risque s'achève pour les parcelles indemnes de taches de tavelure

**Carpocapse des pommes et des poires** : risques élevés de pontes et d'éclosion

**Tordeuses** : Pic de vol pour *Archips podona*, *Spilonota ocellana* et *Hedya nubiferana*

**Zeuzère et Cossus** : intensification du vol

**Mineuse marbrée** : le 2<sup>ème</sup> vol est en cours

**Cochenille jaune des fruitiers (*Quadraspidiotus pyri*)**: début de l'essaimage

**Mouche de la cerise** : le vol continue

**Drosophila suzukii** : le vol s'intensifie en Indre et Loire et maintenant dans le Loiret

**Auxiliaires** : ils sont de plus en plus présents

### Semaine 25

Réseau de suivi parcellaire (hors réseau de piégeage)

Pommiers : 13 parcelles observées dont 4 en production biologique

Poiriers : 5 parcelles observées dont 1 en production biologique

Bulletin rédigé par la FREDON 37 avec les observations de la FREDON CENTRE, du COVETA, du GVAF37, de la Station d'Expérimentations Fruitières de la Morinière, de Tech'Pom, des Fruits du Loir, de la Reinette Fruitière, d'ORIOUS, de la Société de Pomologie du Berry et de producteurs, observateurs indépendants ou adhérents à ces groupements.

Directeur de publication : Jean-Pierre LEVEILLARD, Président de la Chambre régionale d'agriculture du Centre  
13 avenue des Droits de l'Homme - 45921 ORLEANS

Ce bulletin est produit à partir d'observations ponctuelles. Il donne une tendance de la situation sanitaire régionale, qui ne peut pas être transposée telle quelle à la parcelle. La Chambre régionale d'agriculture du Centre dégage donc toute responsabilité quant aux décisions prises par les agriculteurs pour la protection de leurs cultures.

### Météorologie

Selon Météo-France, le beau temps s'installe pour le restant de la semaine. Des risques d'averses orageuses, arrivant par le sud de la région, sont signalés pour lundi. Les températures moyennes deviennent plus chaudes: de 18°C à 19°C.

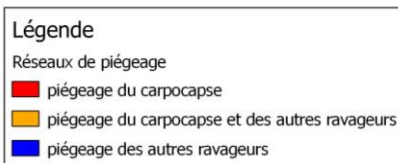
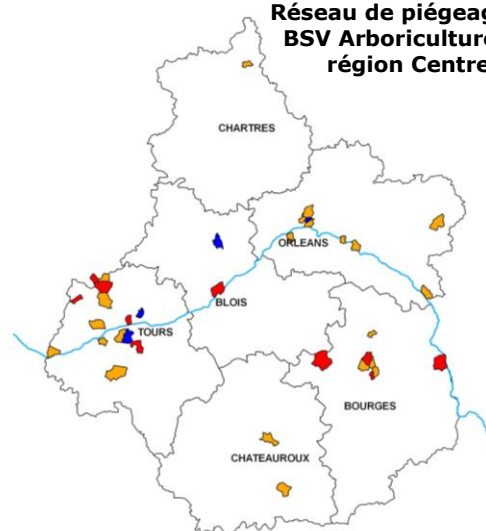
### Réseau de piégeage fruitiers à pépins

#### Répartition du réseau de piégeage

La carte ci-jointe présente la répartition régionale du réseau de piégeage carpocapses et tordeuses.

Les pièges sont implantés dans des vergers en production (professionnels ou amateurs) et sont relevés au moins une fois par semaine par les producteurs ou les jardiniers amateurs.

Réseau de piégeage du BSV Arboriculture en région Centre

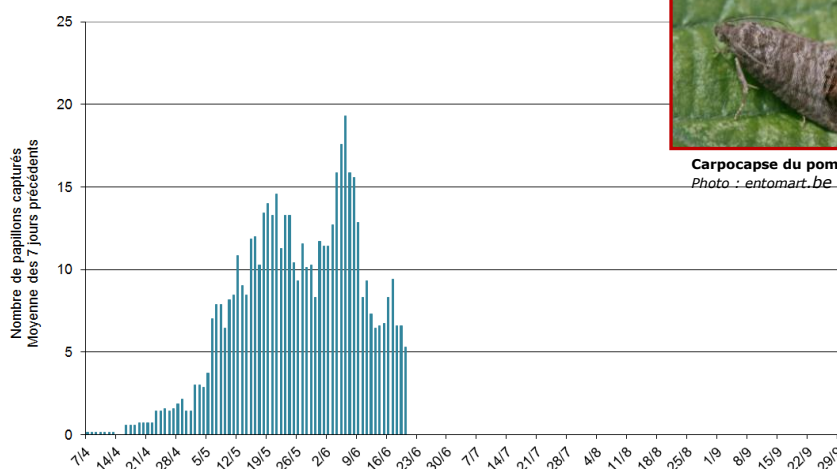


#### Carpocapses des pommes et des poires (*Cydia pomonella*)

Le nombre de captures de carpocapses est en diminution cette semaine.

Cette diminution du nombre de captures est surtout notable en Indre et Loire. Dans les autres départements, le nombre de papillons piégés reste élevé.

Captures du carpocapse des pommes en 2014 en région Centre



Carpocapse du pommier  
Photo : entomart.be

Tableau récapitulatif des prévisions du modèle *Carpopomme2* au 19/06/14

	STATION	Vol des femelles (1 <sup>ère</sup> génération)		Pontes (1 <sup>ère</sup> génération)		Éclosions (1 <sup>ère</sup> génération)				
		Début du vol	Intensification du vol		Début des pontes	Intensification des pontes (risque élevé)		Début d' éclosion	Intensification des éclosions (risque élevé)	
45	Mézière les Clery	6/05	du 20/05	au 23/06	10/05	du 27/05	au 30/06	31/05	du 09/06	au 11/07
45	Sigloy	6/05	du 22/05	au 27/06	10/05	du 29/05	au 03/07	1/06	du 10/06	au 13/07
41	Tour en Sologne	6/05	du 23/05	au 28/06	10/05	du 30/05	au 04/07	3/06	du 12/06	au 15/07
37	St Christophe sur le Nais	6/05	du 24/05	au 29/06	10/05	du 31/05	au 05/07	3/06	du 12/06	au 17/07
37	Cheillé	6/05	du 22/05	au 28/06	10/05	du 30/05	au 04/07	2/06	du 10/06	au 16/07
36	Déols	6/05	du 22/05	au 24/06	10/05	du 30/05	au 01/07	2/06	du 09/06	au 11/07
28	Chartres	12/05	du 27/05	Pas de données	18/05	Pas de données			Pas de données	

Selon les données du modèle DGAI Carpopomme2, à ce jour, entre 55 et 65 % du potentiel de pontes aurait été réalisé, et entre 30 et 40 % du potentiel d'éclosion a eu lieu. **La période d'intensification des pontes et des éclosions est en cours sur l'ensemble des secteurs de production. Le vol des femelles devrait rester soutenu jusqu'en milieu de semaine prochaine.**

**Les risques vis-à-vis des pontes et des éclosions sont donc actuellement élevés.**

### Prévision

Avec une hypothèse de températures conformes aux normales saisonnières pour les jours à venir, **le nombre de pontes reste important. Le risque vis-à-vis des pontes est élevé jusqu'en début juillet.**

**Le potentiel d'éclosions reste élevé. Le risque vis-à-vis des éclosions devrait être élevé jusqu'à la première décade de juillet.**

Les conditions climatiques prévues pour la fin de semaine et la semaine à venir seront favorables aux pontes et aux éclosions.

### Autres tordeuses

#### *Grapholita Lobarzewskii*

Peu de captures signalées cette semaine.

#### *Tordeuse orientale du pêcher (Grapholita molesta)*

Aucune capture signalée cette semaine.

#### *Pandemis Heparana*

Peu de captures cette semaine.

#### *Capua (Adoxophies orana)*

Le pic du 1<sup>er</sup> vol est en cours mais on note une baisse du nombre de captures.

#### *Archips podana*

Le nombre de captures est important cette semaine encore. Le pic du 1<sup>er</sup> vol est en cours.

#### *Archips rosana*

Quelques captures signalées cette semaine: le nombre de captures reste faible.

#### *Tordeuse rouge (Spilonota ocellana)*

Encore de nombreuses captures cette semaine. Le pic du vol est en cours.

#### *Tordeuse verte (Hedya nubiferana)*

Encore de nombreuses captures cette semaine. Le pic du vol est en cours.

**Pour les tordeuses bivoltines telles que capua et *A. podana*, les éclosions de jeunes larves de deuxième génération sont actuellement en cours. Les jeunes larves de *G. lobarzewskii* devraient bientôt apparaître également.**

### Autres lépidoptères

#### *Sésie du pommier*

Encore de nombreuses captures cette semaine. Le pic du vol est en cours.

#### *Mineuse marbrée*

Le nombre de captures reste élevé cette semaine encore sur l'ensemble des sites, confirmant le début du 2<sup>ème</sup> vol. Les premières mines de mineuses marbrées sont signalées dans l'Indre et l'Indre et Loire.

#### *Mineuse cerclée*

Le nombre de captures a encore réduit cette semaine. Les premières mines cerclées sont maintenant observables. Les foyers restent très localisés. Un seul site du réseau présente des symptômes (parcelle biologique de St Hilaire St Mesmin -45).

#### *Cossus*

Intensification du vol cette semaine en Indre et Loire.

#### *Zeuzère*

Intensification du vol également en Indre et Loire.

### Pommier

#### Tavelure (*Venturia inaequalis*)

##### Evaluation des risques de contaminations secondaires



Dans le cas des **parcelles** à faible inoculum **ne présentant pas de taches de tavelure**, le risque « tavelure » est théoriquement terminé. L'absence de taches de tavelure sur feuilles et/ou sur fruits est à vérifier par une inspection soigneuse des parcelles. **L'absence de taches sera à vérifier régulièrement durant l'été.**



Dans les **parcelles où des taches de tavelure sont observées**, des contaminations secondaires sont possibles à partir des taches présentes sur les feuilles et sur les fruits. **Le risque tavelure va donc perdurer et les prochaines pluies devront être prises en compte pour la gestion de ces parcelles.**

Pour les vergers tavelés, un risque de « repiquage » persiste. En effet, le mycélium des taches primaires donne naissance à une multitude de conidies. Lorsqu'il pleut, celles-ci sont détachées de leur support et peuvent provoquer des contaminations secondaires si la durée d'humectation du feuillage est suffisamment longue (voir le tableau ci-dessous).

T° Moyenne	7°C	10°C	11°C	13°C	15°C	T>18°C
Durée d'humectation nécessaire à la contamination*	18 h	14 h	13 h	11 h	9 h	8 h

\* : les ascospores et les conidies requièrent le même nombre d'heures d'humectation pour contaminer la plante hôte (Stensvand et al., 1997).

#### Oïdium (*Podosphaera leucotricha*)

##### Etat général

Toujours présent sur variétés sensibles.

##### Prévision

**Les risques d'infection persistent** sur les variétés sensibles lors des pluies éparses annoncées.

##### Mesures prophylactiques

La suppression des jeunes pousses oïdiées limite la dissémination de la maladie.

#### Pucerons lanigères (*Eriosoma lanigerum*)

##### Etat général

Les colonies poursuivent leur migration vers les jeunes pousses. Elles sont signalées sur l'ensemble des secteurs de production de la région.

##### Seuil de nuisibilité

Le seuil de nuisibilité est estimé à 10% des arbres porteurs d'au moins un rameau touché.

##### Auxiliaires

L'activité des *Aphelinus mali* (hyménoptères auxiliaires) explose dans plusieurs parcelles du réseau. On observe facilement les pucerons parasités. Les observations par frappages et/ou par piégeages sur plaques jaunes confirment l'augmentation des populations d'*Aphelinus mali* dans les parcelles présentant des foyers importants de pucerons lanigères (Chouzé sur Loire, St Paterne Racan-37, Chateaurenard-45). On peut observer des pucerons parasités dans les colonies laineuses.

### Prévision

Les conditions de températures restent favorables à l'activité des auxiliaires tels que *Aphelinus mali*.

### Pucerons cendrés du pommier (*Dysaphis plantaginea*)

#### Etat général

Des enroulements sont encore observés dans les parcelles du réseau (St Aubin le Dépeint, St Paternie Racan, Parçay Meslay -37, Neuvy St Sépulchre, Montierchaumes-36, La Chapelle d'Angillon -18. **Les premiers pucerons ailés sont observés dans les colonies** (Neuvy St Sépulchre-36).

#### Prévision

Des pucerons ailés sont présents dans de nombreuses colonies : les migrations vers le plantain devraient bientôt débuter. Les auxiliaires sont de plus en plus présents (syrphes, coccinelles, punaises prédatrices, forficules ...). Leurs activités de régulation sont visibles en parcelle non traitée.

### Pucerons verts du pommier (*Aphis pomi*)

#### Etat général

La présence de pucerons verts est signalée dans quelques parcelles du Cher (St Palais, Quantilly) et d'Indre et Loire (St Aubin le Dépeint). Ces foyers restent localisés.

#### Prévision

La présence croissante des populations auxiliaires (syrphes, coccinelles, chrysopes, punaises phytophages ...) devrait aider la régulation de ces populations de pucerons verts.

#### Seuil de nuisibilité

Le seuil de nuisibilité est estimé à 15% des pousses occupées par une colonie.



Pucerons verts du pommier (*Aphis pomi*)  
Photo : Mansion

### Cochenilles jaunes des arbres fruitiers (*Quadraspidiotus pyri*)

#### Etat général

Cette cochenille appartient à la famille des diaspidés, tout comme le pou de San José et la cochenille ostreiforme. Cette famille se caractérise par un bouclier recouvrant le corps jaune vif de la femelle. La cochenille jaune des arbres fruitiers n'a qu'une seule génération par an.

Des foyers ont été identifiés en Indre et Loire sur pommiers et sur poiriers. Bien que très localisés, ces foyers provoquent des dégâts sévères.

Des observations sous loupe binoculaire de femelles hivernantes, sont réalisées en Indre et Loire afin de vérifier les stades d'évolution des femelles et de détecter les premiers essaimages de larves.

**La plupart des femelles ont commencé la ponte. Les premières larves mobiles sont observées depuis le début de semaine : l'essaimage est donc en cours.**



Cochenille jaune des arbres fruitiers  
(*Quadraspidiotus pyri*)  
Photo : FREDON 37 - MP Dufresne

### Poirier

#### Psylle du poirier (*Cacopsylla pyra*):

##### Etat général

En parcelles infestées, tous les stades sont présents : adultes, œufs, larves.

Les niveaux de population restent très variables. La situation est assez saine dans la plupart des parcelles.

##### Auxiliaires

Les populations d'auxiliaires sont diversifiées et s'intensifient. On retrouve des Anthocoris (Pont de Ruan, Joué les Tours-37), des punaises mirides (*Deraeocoris lutescens* et *D. ruber*, *Pilophorus sp.* ...) mais aussi de nombreuses coccinelles, chrysopes, forficules et syrphes.

**Surveiller la présence d'auxiliaires dans vos parcelles**

### Cerisier

#### Mouche de la cerise

##### Etat général

Quelques captures signalées encore cette semaine (St Benoît sur Loire-45).

##### Prévision

La période à risque vis-à-vis des pontes commence en général 10 à 15 jours après le début du vol. Les mouches de la cerise ont besoin pour s'accoupler que les températures soient supérieures à 18°C. Les **conditions climatiques de cette fin de semaine restent favorables au vol et aux pontes.**

#### *Drosophila suzukii*

##### Etat général

Le vol est encore important cette semaine en Indre et Loire (89 mâles pour 1 piège bouteille - Parçay Meslay). Il reprend plus doucement dans le Loiret (entre 1 et 10 mâles capturés / bouteille sur 3 sites).

##### Prévision

Les conditions de températures restent favorables à l'augmentation des populations de *D. suzukii* en vergers de cerises.

##### Mesures prophylactiques

Surveiller les parcelles à risque et privilégier les mesures prophylactiques telles que la destruction des fruits atteints pour limiter le développement des ravageurs. En effet *D. suzukii* peut terminer son cycle dans les fruits laissés au sol ou sur les tas de compost.

### Prunier

#### Carpocapse du prunier (*Grapholita funebrana*)

##### Etat général

Le nombre de captures a diminué cette semaine dans le Loiret (St Benoît sur Loire) et en Indre et Loire (St Cyr sur Loire).

A suivre ...

### Cassis

#### Sésie du groseillier et du cassissier

Encore des captures en Indre et Loire (Parçay Meslay). Le pic du vol est en cours.

### LES INSECTES AUXILIAIRES

La présence d'auxiliaires se confirme dans l'ensemble des vergers en conduite conventionnelle et biologique. On les observe facilement sur le feuillage ou par battage. Il est nécessaire de bien les connaître pour les préserver. Voici quelques insectes auxiliaires souvent signalés dans les vergers.

#### Diptères



**Syrphe sp.**  
Taille : de 10 à 15 mm



**Œufs de syrphe**  
Taille : 1 mm



**Larve de syrphe**

#### Coléoptères



**Coccinelle sp.**  
Taille : 8 mm



**Larve de coccinelle**  
Taille : 10 mm



**Œufs de coccinelle**  
Taille : 3 mm



### Névroptères



**Hémérobe**

Taille : 9 mm

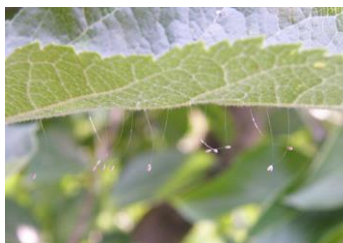


**Larve de névroptère**



**Raphidie**

Taille : 15 à 20 mm



**Œufs de chrysope**

Taille (pédicelle + œuf) : 10 mm

Photos: Monique Chariot - FREDON Centre  
MP Dufresne - FREDON 37  
E. Marchesan - FDGDON 47

### Hétéroptères



**Orius sp.**

Taille : 2,5 mm



**Anthocoris sp.**

Taille : 5 mm

### Hyménoptères



**Aphelinus mali**

Taille : 1 mm



**Momies de pucerons lanigères**

Prochain Bulletin – jeudi 26/06/2014