

Fruitiers à pépins

Ce qu'il faut retenir

- Carpocapse :** Le 2^e vol s'achève. Les risques restent élevés vis-à-vis des éclosions jusqu'en fin de semaine pour les sites tardifs.
- Tordeuses :** Le 2^e vol de *Pandemis heparana* et d'*Archips podana* continue.
- Drosophila Suzukii :** Intensification des captures.
- Bilan sanitaire sur fruits :** Une aide à la gestion des parcelles.

Semaine 36

Nombre de parcelles observées : 12

Pommiers: 6 parcelles

Poiriers: 6 parcelles

Département : Indre-et-Loire

Bulletin rédigé par la FDGDON 37 avec les observations de la FDGDON 37, de la FREDON CENTRE, du COVETA, du GVAF37, de la Station d'Expérimentations Fruitières de la Morinière, de Tech'Pom, de la Coopérative de la Martinoise, des Fruits du Loir, de Maine/Anjou/Touraine, de la Reinette Fruitière, d'ORIOUS, de la société de pomologie du Berry et du réseau de producteurs/observateurs indépendants ou adhérents à ces groupements.

Directeur de publication : Jean-Pierre LEVEILLARD, Président de la Chambre régionale d'agriculture du Centre
13 avenue des Droits de l'Homme - 45921 ORLEANS

Ce bulletin est produit à partir d'observations ponctuelles. Il donne une tendance de la situation sanitaire régionale, qui ne peut pas être transposée telle quelle à la parcelle. La Chambre régionale d'agriculture du Centre dégage donc toute responsabilité quant aux décisions prises par les agriculteurs pour la protection de leurs cultures.

Réseau de piégeage fruitiers à pépins

Répartition du réseau de piégeage

La carte ci-jointe présente la répartition régionale du réseau de piégeage de carpocapses et des autres tordeuses et lépidoptères.

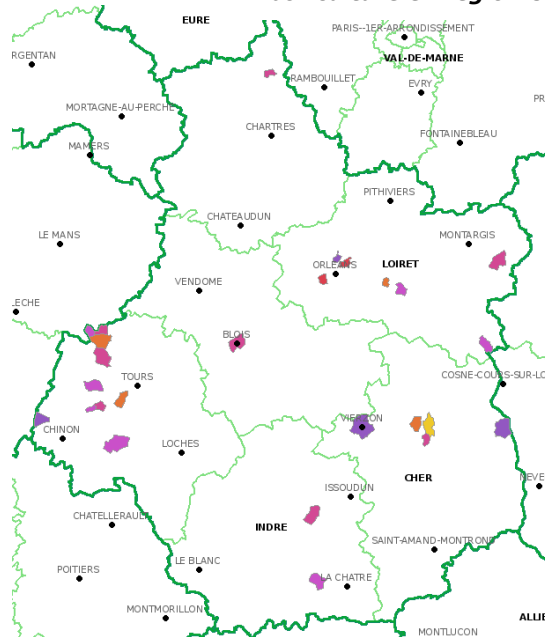
Les pièges sont implantés dans des vergers en production : soit en vergers professionnels, soit en vergers amateurs. Ces pièges sont relevés au moins une fois par semaine par les producteurs ou les jardiniers amateurs.

Carpocapses des pommes (*Cydia pomonella*)

Etat général

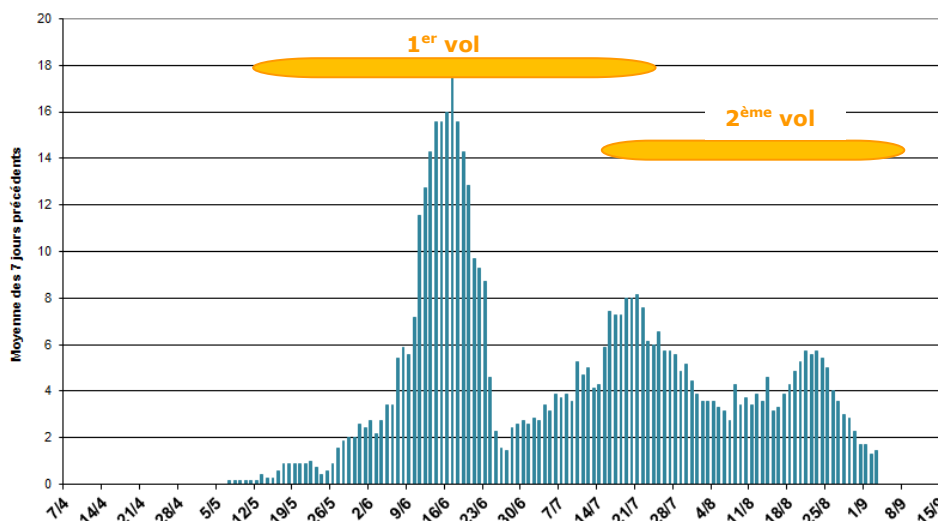
Après une légère reprise du vol au cours de la dernière décade du mois d'août, on observe une diminution régulière du nombre de carpocapses piégés sur l'ensemble des départements (*réseau de pièges carpocapses en parcelles non confusées*). Seulement 2 captures sont signalées sur Déols (36) dans le réseau de pièges surdosés posés en parcelles sous confusion, confirmant le ralentissement du 2^{ème} vol.

Réseau de piégeage du BSV Arboriculture en région Centre



Le deuxième vol se termine sur l'ensemble des départements de la région.

Captures du carpocapse des pommes en 2013 en région Centre



Carpocapse du pommier
Photo : entomart.be

Le premier vol a été retardé par les températures fraîches et les pluies du printemps. Il s'est nettement ralenti au cours de la dernière décade de juin (suite à des baisses de températures) pour se ré-intensifier durant la 1^{ère} quinzaine de juillet. Le premier vol apparait donc sur les 2 premiers pics de population dans ce graphe. Ces 2 pics de G1 vont donner 2 mini pics de G2. Le deuxième vol a débuté fin juillet-début août, alors que le 1^{er} vol se terminait. Ce regroupement de génération explique l'amplitude du 2^{ème} pic du graphe.

Modélisation et prévision

Les simulations par le modèle carpopomme2 sont réalisées avec les données des stations de Cheillé, St Christophe sur le Nais (37), Tour en Sologne (41), Cléry St André, Sigloy (45), Déols (36), Chartres (28).

Les situations les plus précoces se trouvent sur les sites de Cléry St André et de Cheillé, les plus tardives sur les sites de Chartres et St Christophe sur le Nais et Tour en Sologne.

Tableau récapitulatif des prévisions du modèle *Carpopomme2* au 05/09/13 :

	STATION	Vol des femelles (2 ^e génération)		Pontes (2 ^e génération)		Éclosions (2 ^e génération)	
		Début du vol	Intensification du vol	Début des pontes	Intensification des pontes (risque élevé)	Début d'éclosion	Intensification des éclosions (risque élevé)
45	Cléry St André	25/07	du 29/07 au 11/08	26/07	du 02/08 au 16/08	02/08	du 12/08 au 26/08
45	Sigloy	28/07	du 01/08 au 17/08	30/07	du 06/08 au 21/08	07/08	du 17/08 au 03/09
41	Tour en Sologne	01/08	du 02/08 au 20/08	02/08	du 08/08 au 24/08	13/08	du 19/08 au 7/09
37	St Christophe sur le Nais	30/07	du 02/08 au 17/08	02/08	du 08/08 au 23/08	13/08	du 21/08 au 04/09
37	Cheillé	28/07	du 31/07 au 15/08	30/08	du 05/08 au 19/08	08/08	du 15/08 au 31/08
36	Déols	27/07	Du 01/08 au 14/08	29/07	du 05/08 au 19/08	05/08	du 15/08 au 28/08
28	Chartres	31/07	Du 03/08 au 21/08	02/08	Du 09/08 au 25/08	13/08	Du 19/08 au 04/09

Les résultats du réseau de piégeage relativisent les données issues de la modélisation. Au 05/09, le vol de la 2^e génération se termine. Il a commencé à ralentir vers le 20/08, soit environ 8 jours après les prévisions du modèle.

Les pontes de la deuxième génération s'achèvent sur tous les secteurs de production.

La phase d'éclosions intensive de la deuxième génération continue sur les secteurs les plus tardifs (Eure et Loir). Elle se termine sur l'ensemble des autres sites.

Prévision

Le risque vis-à-vis des pontes de 2^{ème} génération de carpocapses devient donc faible à nul pour tous les secteurs dans les jours à venir.

Avec une hypothèse de températures conformes aux normales saisonnières, **Le risque vis-à-vis des éclosions reste donc modéré pour les jours à venir exceptés pour les secteurs les plus tardifs où le risque demeure élevé jusqu'en fin de semaine.**

Autres tordeuses

Pandemis Heparana

Le **nombre de captures reste important** cette semaine. Le deuxième vol est en cours.

Archips podana

Le **nombre de captures reste important** cette semaine. Le deuxième vol est en cours.

Archips rosana

Le vol se termine.

Capua (Adoxophies orana)

Aucune capture n'a été signalée depuis un mois.

Grapholita lobarzewskii

Aucune capture signalée depuis 15 jours. Le vol se termine.

Tordeuse verte (*Hedya nubiferana*)

Le vol est terminé depuis une dizaine de jours.

Tordeuse rouge (*Spilonota ocellana*)

Le vol se termine : quelques rares captures signalées depuis 15 jours.

Prévision

Au vu de l'importance du 2^{ème} vol des tordeuses de la pelure (*Pandemis heparana* et *Archips Podana*), il est important de vérifier l'absence de chenilles et de dégâts de chenilles dans les parcelles à risque par des contrôles réguliers sur fruits.

Sésie du pommier

Aucune capture signalée depuis 15 jours. Le vol est terminé.

Zeuzère

Encore quelques captures signalées fin août : le vol de ce lépidoptère est bientôt terminé.

Cossus gâte bois

Aucune capture signalée depuis 15 jours. Le vol est terminé.

Fruits à pépins

Bilan phytosanitaire à la récolte

Lors de la récolte, faire un point sur l'état sanitaire des parcelles aide à la gestion les années suivantes.

Des bilans sur fruits peuvent être réalisés par bloc homogène d'environ 3 Ha. Ils consistent à noter sur 1000 fruits pris au hasard, la présence éventuelle des principaux dégâts de ravageurs ou de maladies:

- dégâts de carpocapses, de tordeuses,
- symptômes de tavelure, de maladies de l'épiderme (...)

On estime ensuite un pourcentage d'attaque de chacun.



Tavelure sur pomme
Photo: FREDON 37 - M. Klimkowicz



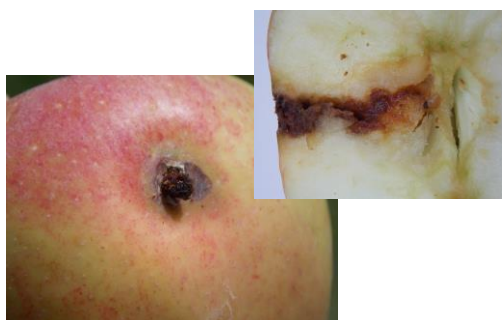
Moniliose sur conférence
Photo: FREDON 37 - MP Dufresne



Morsures récentes de tordeuses de la pelure
Photo: FREDON 37 - M Klimkowicz



Morsures de noctuelle
Photo: FREDON 37 - MP Dufresne



Dégâts de carpocapse de la pomme
Photo: FREDON 37 - M Klimkowicz



Piqûre de punaise sur Poire Angelys
Photo: FREDON 37 - MP Dufresne

Maladies de l'épiderme et maladies de conservation

Voir BSV arboriculture Centre du 22/08/2013

Dans les parcelles sensibles présentant régulièrement des symptômes de **maladies de l'épiderme** (**maladie de la suie** et **des crottes de mouche**), une anticipation des périodes pluvieuses peut être nécessaire pour contrôler ces maladies.

En pré-récolte, la gestion des parcelles vis-à-vis des **maladies de conservation** doit être raisonnée en tenant compte des champignons les plus présents dans le verger, de la sensibilité des variétés, des conditions climatiques durant la période de maturation des fruits et de la durée de stockage prévue. **Le mois qui précède la récolte constitue une période à risque.**

Prévision

Des passages orageux sont annoncés en fin de semaine mais ils ne devraient occasionner que peu de pluie. Les risques restent donc faibles vis-à-vis des maladies de conservation si les conditions climatiques ne se dégradent pas.

Tavelure

Etat général

D'après les comptages sur fruits réalisés dans les parcelles de référence et les remontées des observateurs, la tavelure est présente dans de nombreux vergers sur feuilles mais aussi sur fruits.

Prévision

Les pluies orageuses et les averses de grêle favorisent les contaminations secondaires par repiquage. Le risque tavelure persiste donc et toute pluie doit être prise en compte pour la gestion des parcelles.

Il est important de rester vigilant et de contrôler les parcelles en surveillant les sorties de nouvelles tâches.

Poirier

Psylle du poirier (*Cacopsylla pyra*):

Etat général

Dans nos parcelles de référence les plus fortement infestées cette année, les populations de psylles sont très faibles actuellement.

Dans la plupart des parcelles du réseau, la situation est encore très saine.

A suivre ...

Cerisier

Drosophila suzukii

Etat général

Dans le cadre de la surveillance biologique du territoire, plusieurs pièges sont mis en place dans le Loiret (Saint Jean de Braye, St Hilaire St Mesmin) et en Indre et Loire (Parçay Meslay), en secteur à risque (production de petits fruits ou/et de cerises), pour surveiller le vol de *D. suzukii*.

Le vol de *D. suzukii* est en cours sur les différents sites de surveillance de notre région. Le nombre de captures reste élevé sur tous les sites suivis.

Prévision

Le vol de *D. suzukii* va continuer à un rythme soutenu pour les jours à venir dans l'ensemble des sites à risque.

Surveiller les parcelles à risque et privilégier les mesures prophylactiques telles que la destruction des fruits atteints pour limiter le développement des ravageurs. En effet *D. suzukii* peut terminer son cycle dans les fruits laissés au sol ou sur les tas de compost.

(voir BSV Arboriculture du Centre n°26 du 30/05/13)

Prochain Bulletin : fin septembre 2013