

PRDAR CENTRE-VAL DE LOIRE

Programme de Développement Agricole et Rural 2014-2020



Compte rendu Engagements annuels 2015

avec la contribution financière du
Compte d'Affectation Spéciale
Développement Agricole et Rural
(CASDAR)

Personne en charge du dossier : Alexandre DUMONTIER
Contact téléphonique : 02 38 71 91 19
Contact mail : alexandre.dumontier@centre.chambagri.fr

Adresse : 13 avenue des droits de l'Homme, 45921 Orléans
Cedex 9

Le Président, Jean-Pierre LEVEILLARD

SOMMAIRE

1.	Note de synthèse de réalisation	1
1. 1.	Faits marquants du contexte de l'année 2015 ayant influencé la conduite du programme en 2015 par rapport au prévisionnel	1
1. 2.	contributions des actions élémentaires aux ARCO, aux priorités thématiques du PRDAR et aux plans du projet agroécologique	3
1. 3.	Réalisations et résultats importants obtenus en 2015	7
1. 4.	Moyens humains et financiers mis en œuvre	16
1. 5.	Gouvernance et pilotage du programme	18
2.	Tableaux de compte rendu des travaux réalisés par action élémentaire	21
3.	Editions DARWIN certifiées	
4.	Autres Justificatifs certifiés	
5.	Livrables exemplaires	

L'élaboration de ce document a été assurée avec la contribution de chacun des pilotes de projets, leurs coordonnateurs techniques et des chargés de PRDAR des Chambres départementales ainsi que des partenaires organismes tiers : Jean-Dominique Gilet, Sylvain Bleubar, Christophe Tholoniât, Michel Bezine, Christophe Périgord, Joël Lorillou, Hélène Biraud, Céline Diard, Mireille Savajols, Xavier Girard, Laurent Lejars, Luc Bonnot, Thierry Savoie, Patricia Huet, Bruno Chevalier, Dominique Descoureaux, Tiphaine Langlet, Marie-Agnès Loiseau, Yvan Lagrost, Bertrand Bluet, Céline Cervek, Christophe Joffroy, Edith Chardon, Karine Vignal, Jean-Marc Morcet, Rémy Dubois.

2015

PRDAR CENTRE-VAL DE LOIRE

Compte-rendu engagements
annuels

NOTE DE SYNTHÈSE DE RÉALISATION

p.1

1. 1. Faits marquants du contexte de l'année 2015 ayant influencé la conduite du programme en 2015 par rapport au prévisionnel
1. 2. Contributions des actions élémentaires aux ARCO et priorités thématiques
1. 3. Réalisation et résultats obtenus
- 1.4. Moyens humains et financiers mis en œuvre
1. 5. Gouvernance et pilotage du programme

p.1

p.3

p.7

p.16

p.18

1. NOTE DE SYNTHÈSE DE RÉALISATION

1. 1. FAITS MARQUANTS DU CONTEXTE DE L'ANNÉE 2015 AYANT INFLUENCÉ LA CONDUITE DU PROGRAMME EN 2015 PAR RAPPORT AU PRÉVISIONNEL

• CONTEXTE EXTERNE

Pour rappel, les systèmes d'exploitation régionaux se caractérisent par leur diversité malgré l'importance des systèmes spécialisés en grandes cultures (53% des systèmes régionaux). Ces systèmes grandes cultures sont cependant eux même divers : céréales et oléo-protéagineux avec ou sans irrigation, présence de betteraves, de pommes de terre, de cultures légumières de plein champ, variabilité des potentiels de sols, des tailles.

Un grand nombre d'orientations de productions sont donc présentes de façon significative en région au-delà des grandes cultures :

- 1840 exploitations en élevages laitiers caprins et bovins. En caprins, les systèmes avec transformation à la ferme, qu'ils soient positionnés sur des circuits longs ou courts, représentent 37% des exploitations en polyculture et élevage caprin, et 52% des spécialisées en élevage caprin.
- 3 604 en élevages viandes ovins et/ou bovins dont près de 2 100 spécialisés élevages caractéristiques des zones sud de la région
- 2 404 exploitations en végétales spécialisées dont 1 312 en viticulture, 213 en arboriculture, 264 en horticulture pépinière

L'objectif du PRDAR est dès lors d'accompagner les changements, l'acquisition de références pour répondre aux enjeux de cette diversité.

En matière de contexte :

- La mise en œuvre du FEADER a pris du retard comme dans toutes les régions, les mesures « transfert de connaissances », « coopération », « conseil » ne sont pas actives en 2015 comme cela avait été mentionné dans le réalisé 2014, les complémentarités entre CASDAR et FEADER sont donc impossibles à trouver pour le moment. Le Président du COREDEF a cependant souhaité se rapprocher du Conseil régional. Le Conseil régional intervient donc régulièrement depuis le début 2015 en COREDEF afin de détailler avec la profession la mise en œuvre de certaines mesures : Transfert de connaissances et formation, Partenariat Européen pour l'Innovation et Coopération. Cette implication devrait permettre d'optimiser les complémentarités dès 2016 avec la formalisation du dépôt de projets au moins sur le PEI à la suite du PPR.
- Au plan économique et des filières :

En grandes cultures, les rendements 2015 ont été bons en céréales d'hiver, les situations peuvent cependant être moins favorables dans certaines situations locales. Ces rendements demeurent dans tous les cas insuffisants pour assurer la « compétitivité » des zones intermédiaires à potentiel de sol moyen ou faible dans un contexte de prix toujours en tendance baissière sur 2015. Les rendements sont de plus nettement inférieurs aux rendements moyens en protéagineux, en maïs et tournesol, culture de printemps qui ont souffert de la sécheresse et de la canicule estivale. Au moment où ce contexte défavorable économiquement sur les grandes productions pourrait favoriser les réflexions liées à la diversification des rotations et aux changements de pratiques, ces résultats en berne sur ces cultures défavorisent les démarches systémiques.

En viticulture, les vendanges 2015 ont démarré précocement dans des conditions plutôt optimales, les vignes ayant conservées de plus un bon état sanitaire grâce aux conditions chaudes de l'été. La sécheresse a cependant limité les rendements

alors que la qualité était prometteuse. Globalement en région, la situation était plus satisfaisante sur 2015 relançant même les questions en matière d'investissements et de conseil stratégique au sein des fermes. Le besoin de références, particulièrement sur les coûts de production et les seuils de commercialisation est particulièrement important. Enfin, ce besoin est renforcé par une pression de plus en plus importante en matière d'évolution des pratiques à la vigne. Ces changements posent cependant des questions de faisabilité système par système : nombre de jours disponibles pour le travail du sol, dimensionnement des outils, main d'œuvre. Les impacts du changement climatique pourrait également influencer à l'avenir ce besoin de références et d'outils prospectifs dynamiques pour les vigneron.

En élevages, la crise nationale a des conséquences également en région. ce phénomène a été accentué par la sécheresse d'été qui fait reculer la récolte de fourrages de 14% par rapport à la moyenne à l'échelle régionale sur le 1^{er} semestre. La pousse d'automne a cependant été satisfaisante et a permis de compenser partiellement les pertes. la filière viande bovine régionale a également été mise en difficulté importante après la découverte de foyers Fièvre Catarrhale Ovine à partir de début septembre 2015, période où les animaux sortent des exploitations pour être vendus. En lait de vache, les prix de vente départ d'exploitation sont en net retrait en 2015 par rapport à 2014 alors même que les éleveurs s'inquiètent de la volatilité que pourrait occasionner la fin des quotas laitiers après 30 ans de régulation de ce marché. Seule, la filière caprine semble tirer son épingle du jeu. La situation s'est nettement améliorée en 2015 après plusieurs années de crise aigüe. Ces situations très tendues sur les marchés et au plan sanitaire rendent difficiles le travail de fond auprès des agriculteurs en se projetant à moyen terme. La crise est parfois trop forte pour permettre ces évolutions. Elle pose néanmoins toujours des questions liées à l'évolution des systèmes : métier et RH, main d'œuvre, aménagements, autonomie alimentaire et fourragère, circuits de commercialisation, approche stratégique, prise en charge des risques et des capitaux...

Enfin, en végétal spécialisé (hors viticulture), filières moins concernées directement par les projets du PRDAR cependant, on peut signaler :

En pommes, la commercialisation 2014-2015 a été marquée par une baisse considérable des recettes des producteurs français (- 24%) en lien avec l'embargo russe. Les stocks totaux sont donc supérieurs fin 2015 à ceux de 2014. La poire tire cependant son épingle du jeu sans cependant représenter des volumes importants. La stabilité économique des territoires arboricoles est donc remise en question.

En légumes, la campagne 2015 d'asperges a été mauvaise essentiellement en lien avec la météo tout comme celle des poireaux. Les légumes de printemps ont par contre connus une consommation satisfaisante en lien avec la météo favorable aux achats de ce type de produits.

- **CONTEXTE INTERNE AUX CHAMBRES D'AGRICULTURE**

L'année 2015 est celle de la confirmation des projets engagés dans le cadre du PRDAR Centre Val de Loire. Toutes les actions ont donc achevées leur mue et sont à présent en phase de croisière alors que se profile « déjà » la mi-parcours. Si les objectifs sont globalement respectés, les livrables sont plus nombreux et diffusés plus largement, certaines actions ont pu connaître encore quelques « bouleversements » en 2015.

Pour exemple, le projet 121 centré sur l'évolution des systèmes en productions végétales et plus particulièrement en grandes cultures a dû revoir son mode de fonctionnement en milieu d'année avec la construction du Projet Pilote Régional. Les Instituts Techniques ont été intégrés de façon plus importante au partage d'informations et aux travaux menés en matière d'expérimentations et d'acquisition de références systèmes. Ce « nouveau » partenariat devrait permettre de renforcer dès 2016 deux approches : la construction du projet de filières grandes cultures avec

la région et la formalisation d'un Groupe opérationnel du PEI autour de la thématique protéines-azote-sol dans les systèmes grandes cultures.

Le projet 122 centré sur les problématiques liées aux systèmes d'élevages en région Centre Val de Loire, a pu stabiliser son organisation et ses modes de fonctionnement. Ainsi, sur le volet autonomie, compte tenu de la diversité des thématiques traitées et des compétences mobilisées au sein du groupe projet, le fonctionnement du groupe se réalise en plénier pour la partie fabrication d'aliments à la ferme et en sous-groupe systèmes fourragers innovant qui implique uniquement les départements mettant en œuvre des essais concrets. Les résultats sont cependant mutualisés au niveau régional. Le groupe projet Emploi-main d'œuvre en élevages n'implique plus le département de l'Indre-et-Loire qui par souci de cohérence stratégique et de disponibilité en moyens humains a préféré se désengager du projet.

A l'inverse, le projet 321 centré sur les dynamiques territoriales, peine encore à trouver un rythme et une cohérence interne forte. Des actions collectives sont bien menées par les équipes auprès des territoires régionaux, l'action a cependant du mal à se fédérer au-delà des objectifs autour d'actions communes régionales. L'année 2015 a été particulièrement difficile sur cette notion de projet régional. L'équipe de coordination a donc été remodelée fin 2015 et le projet part sous de meilleurs auspices en 2016 : capitalisation des démarches innovantes sur les territoires, construction du projet restauration collective au niveau régional, formalisation de l'accompagnement des agriculteurs sur les marchés GMS.

En 2015, la valorisation des actions du PRDAR se renforçant, les équipes projet ont regretté le peu de moyens affectés aux « prestations pour projets ». Ce manque est apparu criant lors des entretiens menés début 2016 avec les chefs de projet. L'indicateur de suivi sur les moyens financiers voit sa note consolidée très dégradée cette année. Ce point d'alerte, particulièrement important, demandera de réaliser un bilan dès 2016 de la diffusion des livrables du PRDAR. Il sera partiellement réalisé sur deux actions lors de l'évaluation qui interrogera à nouveau le programme sur l'utilité et l'efficacité des actions menées. Il nécessitera également de pouvoir réévaluer les moyens affectés à la diffusion et au transfert sur chaque projet sans pour autant pénaliser les moyens humains nécessaires à leur réalisation.

Enfin, le COREDEF a assuré sa mission de pilotage transversal et de cohérence d'ensemble des projets menés en réinterrogeant les équipes sur les complémentarités entre les actions menées et en se mobilisant sur la préparation de la mise en œuvre du FEADER en région et plus particulièrement du Partenariat Européen pour l'Innovation ainsi que sur le renforcement du partenariat avec la recherche (PSDR INRA) et la formation (projet multi-performances du VIVEA).

Le COREDEF s'assure également de la diffusion des références produites au travers du programme régional en assurant par exemple le pilotage des portes ouvertes INNOV ACTIONS conduites encore en 2015 par le réseau des Chambres d'agriculture en association avec leurs partenaires. L'animation du PRDAR assurée par la Chambre régionale s'assure également d'une diffusion plus institutionnelle des résultats du PRDAR et d'un porté à connaissance au travers de pages dédiés au PRDAR sur son site.

1. 2. CONTRIBUTIONS DES ACTIONS ELEMENTAIRES AUX ARCO, AUX PRIORITES THEMATIQUES DU PRDAR ET AUX PLANS DU PROJET AGROECOLOGIQUE

Thématiques prioritaires	Anticipation et adaptation aux dynamiques globales de changement							Systèmes de production diversifiés et économiquement viables dans tous les territoires								Qualité et valorisation des produits		Renouvellement des générations et des formes d'exercice de l'activité agricole				Gouvernance		
Priorités thématiques	Changement climatique	Préservation biodiversité	Efficacité NRGque et GES	Génétiques animales et	Optimiser la ressource en eau	Gérer les risques sanitaires	Maîtrise des risques et aléas économiques	Systèmes de production agro écologiques	Effluents et coproduits des exploitations	Agriculture biologique	Méthodes alternatives de lutte	Valorisation de la biodiversité	Valoriser les services écosystémiques	Niveau 3 de la démarche HVE	Emergence de projets territoriaux	Qualité des produits agricoles	Valorisation locale des produits	Installation transmission	Innovation dans les formes d'installation	Aléas économiques et publics fragilisés	Pilotage stratégique des exploitations	Pilotage du programme	Evaluation du programme	
Actions Elémentaire	1.1	1.2	1.3	1.4	1.5	1.6	1.7	2.1	2.2	2.3	2.4	2.5	2.6	2.7	2.8	3.1	3.2	4.1	4.2	4.3	4.4	5.1	5.2	
PPR								100																
AE 121 : Agronomie-systèmes		5			10			50		10	10	5										10		
AE 122 : maintien élevages								50											25			25		
AE 123 : Agriculture Biologique								10		80	10													
AE 211 : Energie Biomasse			50						40							10								
AE 212 : Biodiversité fonctionnelle		35		5				25				25	10											
AE 213 : Stratégie-INOSYS							5	45		5								15				30		
AE 231 : Installation-transmission																		70	15			15		
AE 321 : dév ^t des territoires															50		50							
01 : Services de remplacement																			100					
02 : Gouvernance																						65	35	
Totaux ETPT / thématique	3,91							28,62								3,85		15,76				0,86		
% ETP /thématique	7%							54%								7%		30%				2%		

Tableau 1 : Contribution des Actions Elémentaires du programme aux Actions de référence du Contrat d'Objectifs et aux thématiques prioritaires

ARCO	Changement climatique	Economie d'énergie	Quantité de l'eau	Projets de territoires	Préserver la biodiversité	Prévention des risques	Bien-être animal	Systèmes doublement perf	Références systèmes	Qualité de l'eau	Potentiel des sols	Qualité de l'air	Biodiversité fonctionnelle	Qualification des entreprises	Agriculture de précision	Agriculture biologique	Qualité des produits	Valorisation alimentaire	Valorisation non alimentaire	Evolution des filières	Création services territ	Pilotage stratégique des entreprises	Installation Transmission	Situation fragile	Stratégie d'équipements	Organisation du travail	Relations humaines	Remplacement	Gouvernance
	A.1	A.2	A.3	A.4	A5	A.6	A7	B.1	B.2	B.3	B.4	B.5	B.6	B.7	B.8	B.9	C.1	C.2	C.3	C.4	C.5	D.1	D.2	D.3	D.4	D.5	D.6	D.7	E.0
PPR								100																					
AE 121			5		5			50	20	2.5	2.5		5		5	5													
AE 122								50																20	15	15			
AE 123								10							90														
AE 211		50										40						10											
AE 212					10			30	20				40																
AE 213								10	50													40							
AE 231																						20	70			5	5		
AE 321					30													30		20	20								
01																											100		
02																												100	
ETPT par ARCO	4,48							28									5,40					14,26					0,86		
% d'ETP par ARCO	8%							53%									10%					27%					2%		

Tableau 2 : Tableau de synthèse d'affectation des actions élémentaires aux ARCO

En matière de commentaires, nous reprenons ici les éléments présentés dans le cadre du prévisionnel 2016 :

Le PPR est inclus dans les tableaux et entièrement consacré à la conception de systèmes multi performants.

Quelques ajustements ont été inclus concernant le projet 121 :

La priorité est laissée à l'approche système (système de production agro-écologique – Systèmes doublement performant). L'acquisition de références reste elle aussi inchangée, au regard de la nécessité d'alimenter par de nouveaux leviers notre réflexion système.

Par contre, une modification est apportée dans les priorités et le tableau ARCO au travers de l'approche Biodiversité fonctionnelle, entrant intégralement dans l'approche système comme un levier à part entière.

De même, l'apport de l'agriculture biologique, au travers de ses références comme levier pour faire évoluer les systèmes conventionnels.

Les actions menées au sein du projet 122 (volet autonomie et travail-bâtiment d'élevage) répondent majoritairement aux objectifs de l'ARCO B.1 sur la conception, l'accompagnement et l'évaluation de systèmes doublement performants et de la priorité thématique sur la conception de système multi performants. Les travaux s'inscrivent dans la logique de l'agro-écologie (cultures intermédiaires aux intérêts multiples : agronomie, environnement, fourrage, associations culturelles...) et de l'autonomie des systèmes d'élevages (fabrication d'aliments fermiers, organisation du travail...). Pour ce dernier point, les travaux sont traités à l'échelle système (économie, temps de travail, performances techniques...).

L'agriculture biologique s'inscrit en totalité dans les systèmes de production diversifiés et économiquement viables dans tous les territoires, essentiellement pour l'AE 123 Agriculture biologique (80%). L'AB fait partie intégrante des systèmes de production agro-écologique (10%) et son système de production utilise des méthodes alternatives de lutte (10%).

Dans l'affectation des actions élémentaires aux ARCO, elle compte pour 90% en B9 et pour 10% en B1 (systèmes doublement performants).

Sur l'action 212, il a été proposé de rééquilibrer les priorités thématiques en cohérence avec les pourcentages affectés aux ARCO sur la valorisation de la biodiversité fonctionnelle, axe fort du projet. Ainsi, les priorités thématiques sur la conception de systèmes multi performants et la valorisation de la biodiversité ont été rééquilibrées à 25% chacune.

Le projet 213 ne voit pas de modifications dans l'affectation de ses actions aux priorités thématiques et aux ARCO du contrat d'objectifs. Il s'agit toujours d'accompagner les agriculteurs dans leurs projets et construction stratégique du devenir de leurs fermes en leur fournissant des références fiables sur les systèmes multi performants et innovants.

Le projet 231 voit également ses affectations modifiées à la marge. Compte tenu des avancées de l'action et des orientations 2016, pour les priorités thématiques, la 4.2 sur la contribution sur les innovations dans les formes d'installation est portée à 15% tandis que la 4.4 sur le pilotage stratégique est portée à 15 compte tenu des éléments apportés dans la démarche par le projet 213 du PRDAR.

Concernant les ARCO, il est proposé de recentrer l'action sur le cœur de cible du programme en cohérence avec l'affichage sur les priorités thématiques. L'ARCO D1 Développer des outils et méthodes de pilotage stratégique des entreprises agricoles est porté à 20%. L'AROCO A.5 : préserver la biodiversité est retiré, le travail sur le l'autodiagnostic environnemental est globalement fait, il faudra revoir / ajuster cet outil après évaluation mi-parcours.

Malgré l'orientation donnée autour des filières dans le projet 321, l'affectation des priorités thématiques et aux ARCO est inchangée. Cet axe de travail s'inscrit pleinement dans la valorisation des produits et la valorisation alimentaire, preuve que c'est bien une meilleure organisation du groupe de travail et une optimisation des actions sur le plan du fonctionnement qui sont opérées.

En matière de gouvernance, la priorité thématique relative à l'évaluation est renforcée compte tenu de la tenue de l'évaluation à mi-parcours.

Actions élémentaires	Contributions aux plans du projet agroécologique
PPR	Ecophyto, plan ambition bio, plan azote
AE 121	Ecophyto, plan ambition bio, plan protéine végétale, plan azote
AE 122	Plan protéine végétale
AE 123	Plan ambition bio, Ecophyto, Ecoantibio
AE 211	Plan azote/méthanisation
AE 212	Ecophyto, Apiculture durable
AE 213	Le projet contribue par la démarche et les références proposées à l'ensemble des plans mis à part celui sur l'apiculture sans doute
AE 231	Idem
AE 321	Une interrogation sur la place des démarches territoriales et des circuits de proximité dans le projet agro écologique

Tableau 1 : Contribution des actions élémentaires aux plans du projet agroécologiques

1. 3. REALISATIONS ET RESULTATS IMPORTANTS OBTENUS EN 2015

Nous avons fait le choix, comme sur la dernière programmation, de fournir les livrables du programme financés dans un cadre totalement régionalisés afin de :

- Mettre en avant la diversité des types de productions et de livrables présentés dans un programme régional de développement agricole et rural.
- Valoriser le travail des chefs de projet et de leurs groupes de travail régional.
- Illustrer de façon concrète l'utilisation qui est faite de l'enveloppe prestations pour projet mutualisés entre les Chambres et les partenaires au sein du PRDAR.

PPR : EXPERIMENTATIONS ET REFERENCES SYSTEMES

Neuf essais systèmes sont en place en région dans le réseau des chambres d'agriculture et de la FDGEDA, bénéficiaires direct du financement CASDAR. Ces essais sont à présent en réseau d'échanges avec les essais mis en place par les instituts techniques, ARVALIS et Terres Inovia : projet SYPRE, ferme expérimentale de Boigneville et station expérimentale du Chaumoy. Au total, ce sont donc 12 essais systèmes menés en région dans des conditions pédoclimatiques et selon des arbres de décision différents.

Les références systèmes INOSYS sont diffusées sur Internet depuis 2015, il en va de même pour les références INOSYS grandes cultures de façon plus spécifique.

PROJET 121 : AGRONOMIE ET ADAPTATION DES SYSTEMES

En matière de réseaux de fermes engagées dans une démarche de co-conception et de co-évaluation de leurs systèmes, 48 exploitations sont engagées en 2015 dans le projet aux côtés des chambres et de leurs partenaires. Les conseillers chargés d'animer ces réseaux ont pu réaliser les premiers ateliers de co conception en 2015. L'engagement de nouveaux groupes (suivi plus léger) n'a cependant pas pu se concrétiser en 2015 compte tenu de l'importance donnée au diagnostic initial des exploitations engagées dans les suivis approfondis. La saisie des données sous le logiciel CRITER-MASK est encore en cours début 2016 (réalisation à 50% à l'échelle régionale)

En matière d'expérimentations, seuls les essais au service de l'adaptation des systèmes à moyen terme sont à présents éligibles au PRDAR, il s'agit d'essais combinatoires sur au moins deux modalités. 83 essais ont pu être inscrits en 2015 sur 6 thématiques :

- Evaluer l'impact de l'effet combinatoire des leviers agronomiques : 54 essais ou bandes (57 prévus)
- Acquérir des références adaptées à l'allongement de la rotation et à la modification durable des assolements : 13 essais ou bandes (18 prévus)
- Acquérir des références issues de l'agriculture biologique adaptables aux systèmes conventionnels : 7 essais ou bandes (8 prévus)
- Identifier et tester les pratiques culturales permettant une meilleure préservation de la fertilité des sols : 2 essais ou bandes (9 prévus)
- Mettre en œuvre des nouvelles pratiques d'irrigation : 7 essais
- Essais sur les variétés et les techniques en agriculture biologique

Tous les essais ont fait l'objet d'une synthèse technique régionale et pour les essais finalisés, ils font l'objet de la production d'une fiche technique.

La technique strip-till

Les données proviennent des chambres d'agriculture de l'ancien Centre Val de Loire et de la Fédération CASPAR du Cher. Elles ont été élaborées au vu de la mise à jour de la mission de médiation technique régionale du site de la Chambre d'agriculture de l'ancien Centre Val de Loire. Révisé en 2015.

Le strip-till est une technique agricole qui consiste à travailler uniquement la future ligne de semis sur 10 à 30 cm de large et 10 à 30 cm de profondeur. L'intensité de travail est donc réduite. Elle concerne les cultures semées à discontinu (maïs, soja, colza, tournesol, légumineuses, céréales d'hiver...). Elle est développée en France depuis quelques années pour répondre à des freins rencontrés en agriculture directe ou en TCS (Technique Culturelle Simplifiée) particulièrement lors de l'implantation des cultures de printemps et du colza.

Objectifs recherchés

Les objectifs sont de :

- réduire les coûts de mise en œuvre de la technique de strip-till.
- améliorer la productivité des cultures.
- limiter le travail du sol afin de diminuer les coûts d'implantation et réduire la levée des adventices.

Pour réussir la mise en œuvre de cette technique au niveau de l'exploitation, son système doit être reconstitué. Voici des outils selon les techniques d'implantation pratiquées (TCS, semis direct) :

- assolement : alternance des cultures, mise en place de couverts...
- structure : vérifier son état avant la section de la technique...

Saut de section (continu)

Le diagramme de synthèse illustre la transition d'un "Système conventionnel" à un "Système reconstitué". Le processus est guidé par la "Technique de Strip-Till" (travail en bande) et implique une "Médiation technique" (représentée par une personne avec un grand point d'interrogation).

Exemple de fiche technique de synthèse d'essais

Concernant l'évolution des formats de conseils et des outils proposés aux agriculteurs, l'action a permis de retravailler puis valoriser au sein du groupe projet puis plus largement auprès des conseillers agronomie et des responsables des GDA les outils et méthodes développés dans le cadre du CASDAR conseiller demain et du CASDAR Changer. L'appui méthodologique sur la co-conception et la co-évaluation des changements de système est donc en place.

La valorisation des références produites au travers des essais systèmes, des essais combinatoires, de l'accompagnement des groupes a pris différentes formes en 2015 comme en 2014 :

- 75 journées techniques de transfert, visites d'essais, universités du soir, réunions techniques autour d'un thème spécifique, journées INNOV ACTIONS, colloques ont pu être réalisées. 37 journées de transfert parmi ces 75 étaient totalement centrées sur la diffusion des références acquises.
- 650 agriculteurs par département soit 4000 au total environ ont également été destinataires de documents de valorisation des références sous une forme ou une autre : comptes rendus d'actions sur l'adaptation des systèmes à la double performance, intérêt des légumineuses dans la durabilité et la recherche d'autonomie des systèmes de grandes cultures, brochure désherbage agronomique, articles de presse, synthèse des essais variétés-fongicides, brochure Colza produire autrement, Fiches itinéraires techniques céréales d'automne, cultures de printemps produire autrement, synthèse générale des expérimentations...
- la démarche Ose et Innov a également été déployée. Elle permet d'identifier plus clairement pour les agriculteurs et les conseillers les actions porteuses de ces notions de multi performances. Une charte d'utilisation du logo est associée.



La démarche Ose et Innov

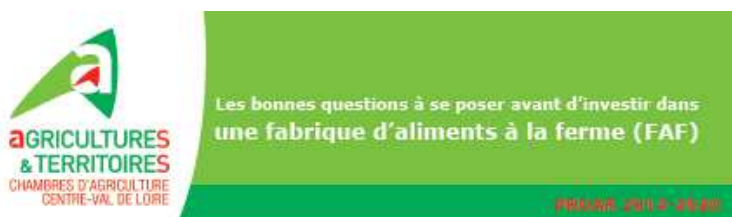
PROJET 122 : AUTONOMIE ET COMPETITIVITE DES ELEVAGES

Le projet relatif à l'élevage est nouveau sur cette programmation, il ne préfigurait pas en tant que tel dans le programme précédent si ce n'est au travers d'essais menés en matière de production de fourrages. Le projet est stabilisé en 2015 et les premiers livrables sont sortis.

Sur la partie travail, les groupes d'éleveurs sont à présent initiés dans trois départements : 36, 28 et 45. Des films supports de transfert des expériences intéressantes ont été réalisés et sont valorisés dans toutes les rencontres d'information, formations, journées de transferts qui peuvent être organisées au niveau régional. L'enquête sur les pratiques en matière de travail en élevages a également été lancée en 2015, les résultats seront exploités sur 2016. Enfin, une journée régionale avicole sur la thématique du paillage a été organisée.

Sur la partie autonomie en élevages, il est à noter que compte tenu des possibilités de mobilisation des conseillers et de l'existence de projets sur les questions de complémentarités entre exploitations (CASDAR CEREL, GIEE Luzerne dans le Cher), ce volet est en sommeil dans le cadre du PRDAR. Un essai annuel est à présent en place sur trois départements et les résultats exploités en n+1 : essai sur les couverts en

2014, essai céréales et protéagineux récoltés immatures en 2015. Le groupe projet a également finalisé la plaquette sur les bonnes questions à se poser avant la mise en place d'une fabrication d'aliments à la ferme en 2015 ; Ce document sera complété après enquêtes réalisées en 2015 par des références techniques et économiques sur la FAF.



L'alimentation figure comme la principale charge opérationnelle des systèmes d'élevage ruminants. Éviter l'achat de produits complets du commerce pour une plus grande autonomie représente une attente des éleveurs. Mais, fabriquer son aliment sur son exploitation est un moyen pour y parvenir qui ne s'improvise pas. Dans ce document, nous traiterons des différentes interrogations auxquelles sont confrontés les éleveurs pour concevoir leur installation.

Pourquoi une fabrique d'aliments à la ferme ?

La FAF a 3 atouts : économie, autonomie et traçabilité.

> Faire des économies

Une céréale produite chez un céréalier et utilisée chez un éleveur sous forme d'aliment industriel suit un circuit beaucoup plus long qu'un aliment fabriqué à la ferme. La FAF peut économiser transport, taxe et marges des intermédiaires.

> Gagner en autonomie : s'affranchir du marché

Le marché des matières premières utilisées pour les animaux est de plus en plus volatil. L'éleveur utilisateur d'aliment du commerce subit de plein fouet ces fluctuations.

> Connaître ce que l'on donne

Un aliment fermier garantit une composition en matière première tandis qu'un aliment du commerce garantit souvent une valeur nutritive (énergie,

protéine, cellulose, amidon...). Ainsi, suivant la fluctuation du coût des produits disponibles sur le marché, les différents composants d'un aliment du commerce vont évoluer.

A chacun sa FAF

● Sous le nom FAF se cachent différentes situations :

> certaines exploitations vont simplement incorporer des céréales à l'alimentation de leurs animaux.

> d'autres vont produire des mélanges complets en achetant en complément des matières premières (tourteaux, deshydratés, drèches).

> Enfin certaines vont produire des aliments complets uniquement à partir de ressources issues de leurs exploitations (céréales, protéagineux).

● On peut aussi noter qu'il existe des FAF mobiles dans certaines régions de France mais elles sont très peu présentes sur les six départements de la région Centre-Val de Loire.

● Suivant les espèces, il n'y aura pas toujours besoin de transformer céréales et protéagineux.



Une FAF complète : stockage-broyeur ventilateur-mélangeur horizontal

FOCUS SUR
une installation complète depuis la réception des matières premières jusqu'à la reprise du produit fini.

Les Bonnes pratiques de FAF, PRDAR 122, 2015

PROJET 123 : DEVELOPPEMENT ET PERFORMANCES DES SYSTEMES EN AGRICULTURE BIOLOGIQUE

L'action phare de 2015 aura été l'organisation et la réalisation de la quinzaine de la bio du 21 septembre au 2 octobre 2015, 20 événements co organisés entre les chambres d'agriculture et le réseau bio ; Malgré l'intérêt, une diffusion assez importante des éléments de communication, la participation à ces événements aura été mitigée. L'action devra trouver des points d'accroche plus forts auprès des agriculteurs conventionnels si elle devait être renouvelée.

En matière de conversion, compte tenu d'une période plus favorable avec la réforme des aides et de cours globalement bas en grandes cultures depuis deux campagnes, 71 agriculteurs ont été accompagnés en 2015 dans leur projet de conversion. Le groupe projet a par ailleurs investi sur l'évaluation des pôles conversion conduits par le conseil régional et dans les perspectives d'évolution de ce dispositif, il a également démarré en 2015 la formalisation d'une offre de service plus adaptée aux spécificités des porteurs de projets. L'ingénierie du conseil reprend les principes de l'installation au travers d'une offre qui permettra de prendre en compte des projets très

individualisés et qui s'adressera également aux agriculteurs en bio qui souhaitent améliorer leurs performances dans un contexte de marché de plus en plus tendu.

En grandes cultures de façon spécifique, 2015 a permis d'asseoir le fonctionnement pour la production de bulletins techniques sur le modèle de ce qui est déployé depuis plusieurs années en viticulture. 5 bulletins ont été publiés sur l'année : essai rotation à la Saussaye, variétés blé, carie du blé, résultats des essais, matériels repérés au tech et Bio, techniques de désherbage.

Enfin, l'investissement en matière de sensibilisation à l'agriculture biologique et ses pratiques se poursuit au travers de portes ouvertes, café bio organisés dans chaque département.

PROJET 211 : GES, ENERGIE ET BIOMASSE

Face à des tendances assez fluctuantes en matière de demande du terrain sur ces thématiques et dans l'attente du mi-parcours qui permettra sans doute de réintégrer les questions de changement climatique à ce volet du PRDAR, l'équipe a pu s'organiser afin de répondre aux objectifs fixés face au manque de moyens.

L'enquête sur les unités de méthanisation réalisée en 2014 a été diffusée au plan régional et national. 17 projets de méthanisation ont également pu être accompagnés en 2015. Ces projets se heurtent cependant à un déficit de financement par rapport à d'autres régions. Les échanges avec l'ADEME notamment vont être engagés en 2016 pour combler le retard pris par la région en matière de développement de ces outils. La région était pourtant pionnière 5 à 10 ans en arrière sur la méthanisation.

Les projets photovoltaïques ont également redémarré dans le sud de la région (19 projets), essentiellement en élevages ainsi que les diagnostics énergétiques (40 réalisés en 2015).

Enfin, des projets innovants continuent d'être capitalisés : chanvre, spiruline, micro algues.

PROJET 212 : BIODIVERSITE ET CONSEIL

Le réseau de 30 exploitations, le plus souvent communes avec l'action 121, est fonctionnel. il permet de mettre en place des actions de suivi-démonstration sur des protocoles simples en matière de biodiversité fonctionnelle.

Au-delà de ce réseau biodiversité, des actions spécifiques peuvent être menés dans certains départements : appui à la plantation de haies, réflexion autour de la co conception des systèmes agro écologiques intégrant la problématique biodiversité, formation-démonstration auprès d'autres groupes d'agriculteurs...

Les résultats des suivis des ENI sur la biodiversité ont été analysés. Leur synthèse régionale a été finalisée et diffusée mi-2015 vers les agriculteurs concernés et est en ligne sur le site internet de la CRACVL.

Enfin, le groupe projet participe à de nombreuses rencontres des autres projets et des services chambres afin de répondre à leur objectif de transfert de connaissance et d'appropriation de la thématique de façon transversale dans les démarches de conseil.



PROJET 213 : DEMARCHE STRATEGIQUE ET REFERENCES SYSTEMES INOSYS

L'année 2015 a permis à l'équipe projet « démarche stratégique » de pleinement tester les différentes méthodes existantes, se les approprier et à réaliser l'ingénierie pour proposer un service opérationnel et répondant aux besoins des agriculteurs. La demande est émergente en viticulture, bovin lait essentiellement. Le premier niveau de conseil repose sur des démarches de formation collective avec prestations rattachées. Il commence à intéresser également des agriculteurs en grandes cultures et en bovin viande. Les opérateurs économiques, bancaires, s'intéressent au développement de cette démarche. La laiterie de Saint Denis de l'Hôtel s'est ainsi engagée aux côtés des chambres d'agriculture de la région sur cette thématique.

En matière de références INOSYS, en 2015, 44 cas types ont été mis à jour, 9 études et analyses réalisées sur des sujets d'enjeux régionaux qui intéressent les filières et leurs acteurs : l'étude main d'œuvre dans les systèmes viticoles, la synthèse des références caprines sur les fermes suivies, optimisation et mise à jour de l'outil de simulation de changements de pratiques alimentaires et fourragères en bovin lait (CAPEL), outil embarqué des conseillers, rédaction du cahier des charges pour le développement web du référentiel économique du vigneron.

Il faut également souligner sur INOSYS la deuxième année de mise en place des nouveaux indicateurs de résultats et de valorisation. Ainsi, en 2015, au moins :

- 82 formations agriculteurs ont valorisé les références produites soit 650 journées stagiaires environ.
- 174 conseils et 281 simulations de projets ont pu être réalisés à partir des références INOSYS.
- 8 documents ont été rédigés à partir des références produites.

PROJET 231 : TRANSMISSION ET INSTALLATION DES EXPLOITATIONS AGRICOLES

En matière de transmission, l'action s'est concentrée en 2015 sur la formalisation des outils du contrat PACTE qui sera proposé à partir de 2016-2017 aux cédants. Il s'agit d'un accompagnement global reposant à la fois sur les Points Accueil Transmission, les différentes formes d'évaluation de l'entreprise, l'harmonisation des méthodes de repérage et de suivi des cédants...

Ce chantier s'est doublé d'une demande des filières régionales de façon assez globale sur les questions de garantie et d'apports de capitaux pour la transmission des entreprises agricoles. L'analyse de l'outil Labeliance a été réalisé sur plusieurs projets, il se poursuit début 2016 avec l'analyse des autres outils existants (correspondant à d'autres types de projets) : Mimosa, SIAGI, Centre Active... L'objectif est d'aboutir à une boîte à outils pour les conseillers et les porteurs de projets (couple cédant-repreneur ou créateur d'entreprise).

2015 est l'année de la consolidation du dispositif régional d'accompagnement personnalisé Install'actions.

220 candidats à l'installation ont bénéficié de la prestation Cap'projet portant sur l'analyse globale et durable de leur projet, action soutenue au travers du PRDAR. Parmi eux 80 ont souscrit l'accompagnement « Guido- projet » permettant de co construire le projet et de franchir les étapes qui mènent à l'installation. Enfin 53 jeunes installés ont opté pour le « suivi projet » accompagnement du début de l'activité professionnelle.

PROJET 321 : DEVELOPPEMENT DES DEMARCHES TERRITORIALES, CREATION DE VALEUR AJOUTEE



Sur les circuits de proximité, la lettre Infos Produits Fermiers a été revue sur le fond et la forme suite à une enquête auprès du lectorat, réalisée en 2015. Elle se baptise à présent En direct, le 1^{er} numéro est sorti fin 2015.

Des projets en e commerce et la valorisation de l'outil Agri local ont également pu être mis en œuvre et capitalisé en 2015. 2016 doit permettre de redémarrer sur le chantier d'approvisionnement de la restauration collective au travers d'une démarche logistique et promotionnelle régionale.

En matière de démarche territoriales, le projet a connu quelques difficultés en matière de cohérence et de capitalisation régionale comme mentionné auparavant. Des filières et des territoires ont cependant pu être accompagnés très concrètement sur le terrain : installation, création d'activités maraîchères en bio, création d'une filière locale vannerie-osier, émergence des politiques agricoles de Pays...

SERVICES DE REMPLACEMENT

En 2015, les SR ont réalisé :

- 673.5 journées de remplacement pour action de développement local par les agriculteurs de plus de 40 ans.
- 129.5 journées de remplacement pour action de développement local par les agriculteurs de moins de 40 ans.
- 273.5 journées de remplacement pour action de formation des agriculteurs de plus de 40 ans.
- 102 journées de remplacement pour action de formation des agriculteurs de moins de 40 ans.

La structuration du réseau se poursuit conformément au prévisionnel.

PILOTAGE DU PROGRAMME

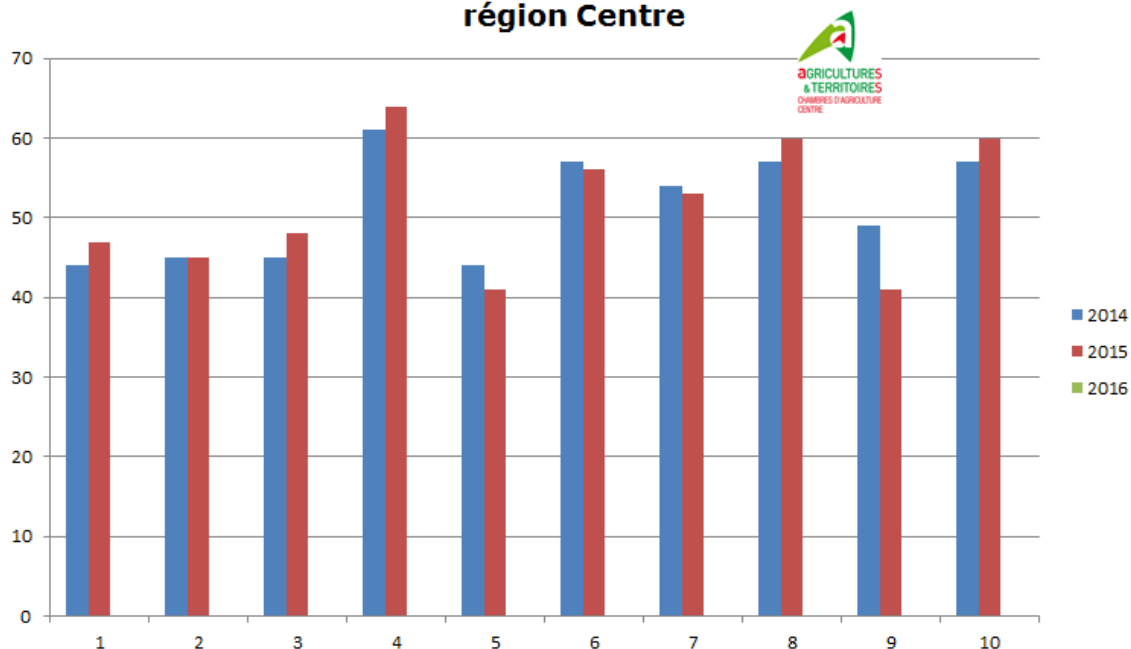
Le pilote du programme a apporté son appui aux chefs de projet et à leurs équipes dans la conduite de leur projet respectif. Cet appui s'est matérialisé par des échanges réguliers et des interventions spécifiques à la demande auprès des équipes projets. Il s'est aussi concrétisé par des interventions auprès des chefs de service des Chambres départementales sur les différents axes afin de résoudre des problématiques liées à l'affectation des temps agents, au partage des objectifs du projet, aux questions de calcul des coûts PRDAR, au respect des règles de gestion... il s'est aussi matérialisé par des points réguliers en bureau de Chambre régionale d'agriculture, dans les différentes commissions et en groupe des directeurs afin de valider les orientations prises par les équipes.

Un bilan annuel 2014 a été réalisé avec chaque chef de projet début 2015, il s'est répété début 2016. Ces entretiens formalisés pas un compte rendu permettent également « d'évaluer » chaque projet sur dix indicateurs qualitatifs de réalisation :

1. Engagement politique, stratégie régionale claire
2. Engagement des responsables professionnels
3. Liaison groupes techniques-commission ou comité de pilotage
4. Implication des agents dans le projet
5. Disponibilité en temps des agents

6. Objectifs et plans d'actions écrits, clairs et partagés
7. Atteinte des résultats et respect du calendrier initial
8. Clarté des règles du jeu des groupes techniques
9. Moyens financiers
10. Existence et mise en œuvre d'une procédure d'évaluation

**Tableau de bord PRDAR 2014-2020
région Centre**



Notes consolidées des huit projets du PRDAR 2015 : (note maximale = 80)

Le suivi pluriannuel de ces indicateurs notés sur dix par les chefs de projet leurs coordonnateurs permet d'analyser l'évolution du projet dans le temps sur sa conduite, l'engagement politique, les moyens affectés etc. Les deux premières années mettent en évidence le ressenti d'un manque d'engagement politique, assez logique en phase de croisière sur un programme de développement. Les équipes regrettent également le manque de temps pour réaliser les actions, situation qui traduit le caractère de plus en plus contraint des actions de recherche et développement dans un cadre budgétaire resserré. Enfin, la note concernant les moyens financiers est dégradée compte tenu de la faiblesse ressentie par les équipes du bduget réservé à la valorisation, à la production des livrables des projets alors que ceux-ci arrivent après deux ans de projets. Ce problème est à traiter dès 2016 pour le prévisionnel 2017.

Enfin, dès la fin 2015, la gouvernance du projet a également pu jeter les bases du cahier des charges de l'évaluation à mi-parcours du PRDAR.

1. 4. MOYENS HUMAINS ET FINANCIERS MIS EN ŒUVRE

Tableau 4 : Moyens humains et financiers par action élémentaire (comparaison prévisionnel/réalisé 2014)

Actions Elémentaires	ETP CasDAR		Crédits CasDAR (K€)		Coûts total par AE (K€)		CasDAR / Coût Total (%)
	Prévus	Réalisés	Prévus	Réalisés	Prévus	Réalisés	
PPR AE 03	3,07	3,82	212,32	213,43	267,57	330,97	66
AE 121	14,14	14,07	368,33	407,71	1 199,23	1 282,09	31
AE 122	3,90	3,86	150,41	146,85	333,03	321,09	45
AE 123	5,30	5,44	194,79	183,11	456,21	484,95	38
AE 211	1,47	1,53	59,26	63,99	140,77	143,48	51
AE 212	3,48	2,65	137,35	113,09	316,73	234,70	36
AE 213	5,19	4,65	177,03	167,70	451,11	362,97	47
AE 231	9,93	9,98	175,97	180,21	803,76	900,12	20
AE 321	6,87	8,13	297,11	271,97	612,25	723,81	38
Remplacement	0,25	0,25	77,71	77,71	180,55	187,88	41
Gouvernance	0,51	0,54	79,92	104,44	82,65	123,11	85
TOTAL	54,11	54,82	1 930,21	1 930,21	4 843,84	5 095,17	38

• LES MOYENS HUMAINS

Globalement, les moyens humains réalisés correspondent au prévisionnel 2015. 54,82 ETP pour 137 agents sont mobilisés sur le programme soit une moyenne de 0,400 ETP par agent. Quatre inflexions sont cependant à noter :

- dans le PPR, le prévisionnel 2015 établi en mai a été ajusté dans ce réalisé en impliquant effectivement tous les agents qui interviennent dans les essais systèmes et en intégrant le PCA CUMA dès cette année dans le projet afin d'élargir le cercle des partenaires. L'action spécifique machinisme est en effet particulièrement utile dans les logiques d'expérimentation système et l'action de valorisation des résultats obtenus qu'est Méca Céréales est un facteur clé de diffusion des acquis du projet vers les agriculteurs
- le projet 212 biodiversité fonctionnelle a perdu 0,83 ETP entre le prévisionnel et le réalisé. La mise en route du dispositif MAEC en 2015 a mobilisé au-delà des prévisionnels les agents sur les territoires à enjeu biodiversité. La situation devrait cependant être corrigée pour 2016.
- Le projet 321 a de son côté gagné 1,26 ETP, cette augmentation par rapport au prévisionnel témoigne de deux dynamiques parallèles : les projets de territoire agriculture-collectivités se développent de plus en plus et nécessitent un double accompagnement, Leur capitalisation doit cependant être mieux organisé comme le stipule l'objectif de la fiche projet. L'année 2015 a permis de démarrer un nouvel axe opérationnel, l'approvisionnement des GMS en produits locaux, cet axe prendra son essor en 2016 dans le projet.
- Enfin, le projet 213 a perdu 0,54 ETP en lien avec les contraintes budgétaires des chambres d'agriculture en 2015, l'action références est donc de plus en plus contrainte, les agents doivent toujours au fur et à mesure des années gagner en efficacité, l'optimum est cependant atteint avec les méthodes actuelles.

Il faut également citer dans cette catégorie structure par structure :

CHER

Quelques changements sont à noter dans l'affectation des temps des agents sur les différents projets. Ainsi, Virginie Arnaldi a un temps moindre affecté au projet 231

compte tenu de son arrêt maladie sur une partie de l'année 2015. Fabrice Ginhalac a plus investi sur le projet 321 (35 jours) afin de compenser les temps en diminution d'Emmanuelle Mailland Rosset et Marion Pétrier retenues par d'autres missions. Enfin, Marion Proust remplace Karine Lazard absente une année pour cause de formation sur le projet 213 afin de réaliser les références INOSYS caprins.

EURE-ET-LOIR

Pas de changement notable dans les affectations des agents. Il est à noter comme dans les autres chambres départementales, que tout nouvel agent engagé à la chambre suit le parcours d'adaptation à l'emploi dispensé par RESOLIA.

INDRE

Le poste de Marine FERET (0,52 ETP° est couvert par Benoît JUGAND (0,08 ETP) depuis décembre 2015 compte tenu d'un congé maternité. Le cumul des deux agents sur ce même poste est donc de 0,60 ETP pour 2015.

INDRE-ET-LOIRE :

Plusieurs arrêts maladie longue durée (Jean Yves Laurandin, Laurence Barais) ont nécessité de modifier les plans de charge de certains agents (Françoise Germette, Bruno Chevalier) et d'inscrire un nouvel agent (Denis Thomas) pour la réalisation des projets.

LOIR-ET-CHER :

Par rapport au prévisionnel 2015, il est à noter sur le projet 212 une affectation par erreur de temps de travaux de deux agents (Christophe Joffroy et Olivier Mullier pour respectivement 80 jours et 15 jours). Cette erreur a été modifiée par avenant ente la Chambre régionale et la Chambre du Loir et Cher fin 2015. Les ETP prévisionnelles pour l'action sont donc repassées de 0,83 à 0,31 ETP.

Sur le PPR et le projet 121, le départ de plusieurs agents de la chambre d'agriculture et plus particulièrement de Franck Baechler a conduit à rafferter ses temps sur plusieurs agents et à inscrire de nouveaux conseillers : Vincent Rigal, Michael Graciano et Céline Guillemain.

Le projet 122 a été affecté par deux congés maternité (Aurore Piezel et Marthe Vivant). Bérangère Carroue est intervenu en prestations de services en compensation sur cette action.

Le projet 213 a connu une augmentation des temps affectés sur la partie stratégie, le département du Loir-et-Cher est leader sur ce projet et les agents ont été fortement mobilisés pour répondre à la demande départementale des agriculteurs et au soutien méthodologique régional.

Enfin sur l'action territoires, Agnès Bonaventure a renforcé l'équipe ce qui a permis de mieux suivre et développer les actions sur ce projet.

LOIRET

Maxime Legendre et Romain Mallet remplacent Guillaume Joly et Thomas Viloingt sur le projet 121.

Sur le projet 321, les temps de Romain Emaillé et Isabelle Dume sont en dépassement de + 0,30 et + 0,15 ETP compte tenu du renforcement effectif en 2015 du partenariat avec le pays du Gâtinais et du Giennois ainsi que de le développement des partenariats de façon plus large avec les collectivités locales.

• LES MOYENS FINANCIERS

L'affectation des moyens financiers est conforme au prévisionnel dans sa globalité. Certaines actions sont cofinancées dans une logique de cohérence d'ensemble des programmes et des projets à l'échelle régionale. En fonction de l'acquisition de ces cofinancements, les moyens ont donc pu être redéployés. Il faut citer principalement :

- Pour l'action 121 et le PPR, la complémentarité des financements entre le PRDAR et le CAP filières grandes cultures financé par le Conseil Régional ainsi que des financements des conseils généraux orientés aujourd'hui sur la durabilité ou la multi performance de l'agriculture dans leur territoire.
- Pour l'action 123, la complémentarité d'action entre le PRDAR et le plan régional bio : financement du pôle conversion et quinzaine de la bio (financement DRAAF et Région)
- Pour l'action 213, le projet INOSYS réseaux d'élevages est également financé par le CASDAR via l'Institut de l'Élevage pour la partie observatoire et étude thématique. Ces financements provenant à présent du CASDAR, un dispositif dérogatoire avait été mis en place en 2014 et 2015, la question est posée pour 2016 de la complémentarité d'actions. nous attendons des éléments de réponse du niveau national pour gérer cette complémentarité.
- Pour l'action 231, le PRDAR et les financements du Conseil régional, du PIDIL forment un ensemble cohérent d'interventions au plan régional. Les financements des conseils généraux sont également totalement intégrés. l'évolution des compétences des collectivités locales au plan économique pose question pour 2017 sur ce projet.
- Pour l'action 321, l'accompagnement des démarches territoriales innovantes de développement local et des circuits de proximité est cofinancé par le Conseil régional et les Conseils généraux particulièrement investis sur ces actions infra départementales liées à l'activité économique et à la vie des territoires.
- Pour l'action service de remplacement, les conventions sont ajustées au regard du réalisé entre les services départementaux par SR Centre. cet ajustement donne lieu à des avenants entre la CRA Centre Val de Loire et les services correspondants conformément à la convention initiale.

1. 5. GOUVERNANCE ET PILOTAGE DU PROGRAMME

RENCONTRES DU COREDEF

- 26 mai 2015
- 19 janvier 2016 (report du COREDEF prévu en novembre 2015)
- rencontre de validation du PRDAR réalisé 2015 : 28 avril 2016

RENCONTRES DES COMMISSIONS ET DES GROUPES REGIONAUX EN CHARGE DE L'ORIENTATION PAR PROJET

- Commission agronomie : 07 avril et 9 octobre 2015
- Commission élevages : 29 octobre 2015
- Commission environnement : 16 mars, 16 juin et 22 septembre 2015
- Groupe régional bio : 10 mars 2015, 23 novembre 2015
- Groupe régional économie : 18 décembre 2015

RENCONTRE DES CHEFS DE PROJETS ET DES CHARGES DE PRDAR :

- 6 février, 7 mai et 13 octobre 2015

Tableau 5 : chefs de projets PRDAR (mai 2016)

Actions élémentaires	Nom du chef de projet de l'action	Structure de rattachement du chef de projet	Lettre de mission signée
AE 121	Jean-Dominique Gilet	CDA du Cher	Oui
AE 122	Sylvain Bleubar Christophe Tholoniât	CDA du Cher	Oui
AE 123	Alexandre Dumontier	CRA Centre	Oui
AE 211	Laurent Lejars	CDA du Loiret	Oui
AE 212	Michel Bezine	CDA de l'Eure-et-Loir	Oui
AE 213	Joël Lorillou	CDA de l'Indre et Loire	Oui
AE 231	Christophe Périgord	CDA de l'Indre	Oui
AE 321	Hélène Biraud	CDA du Loir et Cher	Oui
Remplacement	Rémy Dubois	Service de Remplacement Centre	Oui
Gouvernance	Alexandre Dumontier	CRA Centre	Oui

Tableau 6 : Coordonnateurs techniques du PRDAR (mai 2016)

Actions élémentaires	Sous thématiques	Coordonnateurs
AE 121	Systèmes Références Valorisation Evolution du conseil	J Brunet (FDGEDA) et G Houivet (CDA36) P Huet (CDA28) et B Chevalier (CDA37) D Descoureaux (CDA41) et MA Loiseau (CDA45) T Savoie (CDA28) et T Langelt (CDA18)
AE 122	Professionnalisation Autonomie	B Bluet (CDA 36) Y Iagrost (CDA18)
AE 123		L Bonnot (CRAC)
AE 211	Le chef de projet gère l'action en direct avec 20 jours affectés au moins	
AE 212		C Cervek (CRAC)
AE 213	Stratégie INOSYS	Christophe Joffroy (CDA 41) A Dumontier (CRAC)
AE 231		E Chardon (CRAC)
AE 321	Projets émergents Circuits de proximité	F Ginalhac (CDA 18) K Vignal (CRAC)

2015

PRDAR CENTRE-VAL DE LOIRE

Compte-rendu
engagements annuels

TABLEAUX DE COMPTE RENDU DES TRAVAUX REALISES PAR ACTION ELEMENTAIRE

p.18

▪ PPR (03)	p.21
▪ Action 121	p.23
▪ Action 122	p.33
▪ Action 123	p.37
▪ Action 211	p.44
▪ Action 212	p.46
▪ Action 213	p.53
▪ Action 231	p.54
▪ Action 321	p.58
▪ Action 01	p.60
▪ Action 02	p.62


2. TABLEAUX DE COMPTE RENDU DES TRAVAUX REALISES PAR ACTION ELEMENTAIRE

Action élémentaire N° 03	Projet Pilote régional		Alexandre Dumontier Jean-Dominique GILET
Contenu prévisionnel du projet	Travaux effectivement conduits en 2015	Justification des écarts prévu/réalisé	Exemples de productions
MISE EN PLACE D'ESSAIS SYSTEMIQUES STRUCTURES AU TRAVERS DE PLATEFORME / STATION EXPERIMENTALE ET/OU AU TRAVERS DE RESEAUX D'EXPERIMENTATIONS EN EXPLOITATIONS	<p>Tache prévue et réalisée :</p> <p>Ces essais dits systémiques, ont été mis en place en cohérence au niveau régional entre les Chambres d'agriculture, au travers de plateforme d'essais ou de station expérimentales :</p> <ul style="list-style-type: none"> - pour l'Eure-et-Loir : le site expérimental de Miermaigne - pour l'Indre-et-Loire : la plateforme d'essais systémiques sur le site du Lycée Agricole de Tours-Fondettes. - Pour le Loir-et-Cher : 3 plateformes d'essais systémiques (Lignièrès, Mer, Vallières les Grandes) - Pour le Loiret : 2 plateformes d'essais systémiques sur le site du lycée agricole du Chesnoy et à Epieds en Beauce - Pour le Cher, mise en place d'une ferme d'expérimentation en 2015 à Lugny Bourbonnais - Pour l'Indre, un essai système mis en route à Obterre. - Saisie des données des essais systèmes démarrés avant récolte 2015 sous CRITER, en cours (fait pour Miermaigne) <p>➡ Indicateurs : Nombre de sites expérimentaux développant au moins une approche systémique global dans le cadre d'une cohérence régionale (réalisé : 9 en 2015 – prévu : 6 en 2015)</p>	<p>Pas d'écart</p>	<p>Synthèses individuelles des 3 plateformes systèmes présentes sous Opéra (diffusion auprès des conseillers agronomiques du réseau CA – FDGEDA)</p> <p>Des indicateurs identiques d'évaluation ont été utilisés (IFT, marge)</p>
PRODUIRE DES REFERENCES INOSYS EN GRANDES CULTURES	<p>Mise à jour du référentiel grandes cultures 2015, 10 cas types produits</p> <p>Analyse des données comparées entre système innovant et ferme suivie par le réseau sur un type pour identification des critères pertinents d'analyse.</p>	<p>Pas d'écart</p>	<p>Les cas types sont téléchargeables au format PDF sur le site de la CRACVL : http://www.centre.chambagri.fr/developpement-agricole/inosys/cas-types-inosys.html</p>

Contenu prévisionnel du projet	Travaux effectivement conduits en 2015	Justification des écarts prévu/réalisé	Exemples de productions
METTRE EN COMMUN, DIFFUSER LES REFERENCES PRODUITES	<p>L'action est menée en commun avec les Instituts techniques ARVALIS et Terres Inovia.</p> <p>2015 est l'année de lancement du PPR, les éléments suivants ont pu être mis en œuvre :</p> <ul style="list-style-type: none"> - mise en commun et portée à connaissance réciproque des essais systèmes menés en région par le réseau des chambres et des Instituts techniques - formalisation de deux modèles de fiches de présentation des essais systèmes et validation de la fiche du RMT SDCI pour présenter les méthodes - création d'un groupe spécifique sur les apports des essais systèmes sur la problématique désherbage : éléments et points clés pour une action des agriculteurs ; la production est en cours de formalisation début 2016 - réflexions des partenaires du PPR pour le dépôt d'un projet de groupe opérationnel du PEI sur la thématique Protéines-azote-sol. - accompagnement par la CRACVL des porteurs de projets GIEE dans le cadre du 2nd appel à projets lancé par la DRAAF Centre Val de Loire - 1^{ère} réflexions en matière de capitalisation et diffusion des acquis des GIEE (formalisation au travers d'une page web et de fiches par GIEE sur le site CRACVL début 2016) 	<p>Le projet commun peine parfois à se mettre en place, les échanges sont constructifs et ouverts mais la formalisation des acquis communs fait encore défaut en 2015</p>	

Action élémentaire N° 121	Titre : Adaptation des systèmes de cultures et d'exploitations à la double performance économique et environnementale	Chef de projet : Jean-Dominique GILET	
Contenu prévisionnel du projet	Travaux effectivement conduits en 2015	Justification des écarts prévu/réalisé	Exemples de productions
<p>1. METTRE EN PLACE UN RESEAU DE FERME D'AGRICULTEURS ENTRANT DANS UNE DEMARCHE DE CONCEPTION ET D'EVOLUTION DU SYSTEME DE PRODUCTION SUR LA DUREE DE L'ACTION PRDAR</p>	<p><u>Tache prévue et réalisée :</u></p> <p>Un réseau de 8-10 d'exploitations par département a été mis en place sur les 6 départements de la région Centre, chez des agriculteurs prêts à faire évoluer leur système d'exploitation actuels vers des systèmes d'exploitations innovants.</p> <p>Pour le 28 : réseau de 9 exploitations Pour le 18 : réseau de 9 exploitations Pour le 36 : réseau de 9 exploitations Pour le 37 : réseau de 10 exploitations Pour le 41 : réseau de 9 exploitations Pour le 45 : réseau de 4 exploitations</p> <p>L'objectif de 1 groupe engagé dans de nouvelles formes de conseils (basés sur de la co-construction et co-évaluation) en 2014 est atteint (1 par département).</p> <p>➡ Indicateurs : Nb de groupe engagés dans de nouvelles formes de conseils : prévu 1 groupe par département en 2014 (réalisé 2014 : 1 / département) , 2 à 3 groupes à partir de 2017, 5 à 6 en 2020. Pas d'autres groupes en 2015.</p> <p>4 rencontres du groupe en 2015 (1 conjointe avec groupe conseil, 1 avec les pilotes du groupe valorisation).</p> <p>Pour l'année 2015, l'activité du groupe Système – Réseau de fermes a été axé sur des réunions collectives, le choix des exploitations engagées, le démarrage e de la saisie des indicateurs sous CRITER, la réalisation des premiers ateliers de co conception, la formalisation d'une fiche de description des systèmes de cultures.</p>	<p>Retard sur la saisie des données CRITER (prévu 100% fin 2015, en cours).</p> <p>CA45 : 4 sur 4 CA41 : 6 + 2 démissions sur 9 prévus (1 à faire) CA28 : 6 sur 9 FDGEDA 18 : 7 sur 9 CA36 : 0 CA37 : 0</p>	<ul style="list-style-type: none"> • Cartographie et typologie des réseaux disponibles pour les agriculteurs et conseillers : permet une appropriation et une diffusion de l'existence du réseau et des agriculteurs engagés • Descriptif des composantes des systèmes des agriculteurs • Etat initial des indicateurs par exploitation engagée permettant le suivi pluriannuel

Contenu prévisionnel du projet	Travaux effectivement conduits en 2015	Justification des écarts prévu/réalisé	Exemples de productions
<p>2. IDENTIFICATION DES CRITERES D'EVALUATION DU PROGRES DES PRATIQUES CULTURALES ET DES AGRICULTEURS FACE A CES EVOLUTIONS DE SYSTEMES DE PRODUCTION</p>	<p><u>Taches prévues et réalisées</u> : Les critères et la méthodologie ont été identifiés en 2014, la saisie a été engagée en 2015.</p> <p>La méthodologie déployée en 2015 a été la suivante conformément au prévisionnel :</p> <p>Au travers du réseau de fermes, les enregistrements de critères choisis ont été effectués par les conseillers engagés dans le suivi, sous formes d'enquêtes et de collectes de données.</p> <p>Ces critères ont été complétés par l'expertise de l'équipe INOSYS grandes cultures qui assure le suivi des exploitations au travers de leurs performances technico-économique.</p> <p>Ces critères sont bien sûr évolutifs et modifiables dans le temps au fur et à mesure de l'évolution et des pistes d'orientation de l'action.</p> <p>Ces critères de mesures et d'évaluation de l'impact des pratiques doivent être vulgarisables et accessibles pour les agriculteurs accompagnés.</p> <p><u>Production réalisée</u> : Critères et indicateurs d'évaluation de la multi-performance. Ces critères ont été identifiés et renseignés dans l'état initial des exploitations du réseau.</p>	<p>Pas d'écart</p>	<ul style="list-style-type: none"> • Mise en place de l'outil CRITER MASK dans les CA de la région Centre et FDGEDA18 (séminaire régional) • Enregistrements des critères choisis dans les exploitations engagées (Critères et indicateurs d'évaluation de la multi-performance)
<p>3. ACQUISITION DE REFERENCES POUR CHAQUE FACTEUR DE PRODUCTION ENTRANT DANS LA CONSTRUCTION OU L'ADAPTATION DE NOUVEAU SYSTEME AGRO-ECOLOGIQUE</p>	<p><u>Tache prévue et réalisée</u> :</p> <p>Depuis 2014, le groupe Référence élabore des protocoles communs aux partenaires du PRDA 121 répondant aux objectifs combinatoires des leviers agronomiques.</p> <p>Afin de nourrir les «essais» systèmes, le groupe références a mis au point des protocoles d'Itinéraires Techniques Innovants en combinant les facteurs (minimum 2 facteurs thématiques).</p> <p>a- Evaluer l'impact de l'effet combinatoire des</p>	<p>Pas d'écart</p>	<p>Les principales thématiques travaillées en 2015 sont :</p> <ul style="list-style-type: none"> • Itinéraire innovant, • Gestion des variétés (combinatoire variétés et protection fongicide ou fertilisation azotée ou salissement), • Gestion de la pression des adventices, • Effet des plantes partenaires • Références issues de l'agriculture biologique, adaptables aux systèmes conventionnels <ul style="list-style-type: none"> • FDGEDA 18 : 22 essais

Contenu prévisionnel du projet	Travaux effectivement conduits en 2015	Justification des écarts prévu/réalisé	Exemples de productions
	<p>leviers agronomiques : 54 essais ou bandes (57 prévus)</p> <p>b- Acquérir des références adaptées à l'allongement de la rotation et à la modification durable des assolements : 13 essais ou bandes (18 prévus)</p> <p>c- Acquérir des références issues de l'agriculture biologique adaptables aux systèmes conventionnels : 7 essais ou bandes (8 prévus)</p> <p>d- Identifier et tester les pratiques culturales permettant une meilleure préservation de la fertilité des sols : 2 essais ou bandes (9 prévus)</p> <p>e- Mettre en œuvre des nouvelles pratiques d'irrigation : 7 essais</p> <p> Indicateurs : Nombre d'essais réalisés et thématiques afférentes - Protocoles communs Réalisé 2015 : 83 essais. (Prévus : 30 essais en 2014, 60 en 2017, 90 en 2020)</p>		<ul style="list-style-type: none"> • CA28 : 17 essais • CA36 : 7 essais • CA37 : 11 essais • CA41 : 13 essais • CA45 : 14 essais <p>Productions 2015 :</p> <ul style="list-style-type: none"> • Une compilation des essais PRDA 2015 à destination des conseillers a été réalisée. Cette compilation de références permet d'assurer la transmission d'informations auprès des agriculteurs lors des visites d'essais, tours de plaine, conseils... • Une fiche technique sur le strip till a été réalisée et diffusée • Intégration des résultats de l'effet combinatoire des variétés dans les préconisations variétales. • De nombreux résultats d'essais ont été intégrés dans les synthèses régionales rédigées dans le cadre du cap filière (colza associé, blé associé, effets des intercultures, irrigation de précision et restrictive, références bios) • Un séminaire sur l'outil « Statbox » a été organisé afin de travailler sur un outil d'analyses statistiques commun aux 6 départements
<p>4. EVOLUTION ET NOUVEAUX FORMATS DE CONSEILS ET OUTILS PROPOSES AUX AGRICULTEURS (AU TRAVERS DE GROUPES DE DEVELOPPEMENT) ET A LEUR ACCOMPAGNEMENT VERS L'AVENIR</p>	<p>Tache prévue et réalisée :</p> <p>L'année 2015 a été consacrée à l'accompagnement des conseillers du groupe Systèmes. Il s'agissait également de communiquer auprès des groupes de développement sur les enjeux du PRDA.</p> <p>Au travers de 10 réunions et séminaires sur 2015, le groupe « Conseil », a travaillé à :</p> <p>- l'accompagnement des conseillers du groupe</p>	<p>Pas d'écart</p>	<ul style="list-style-type: none"> • Diffusion d'une lettre d'informations sur les outils et méthodes déjà disponibles pour accompagner le changement. • Elaboration d'un scénario pédagogique, avec Resolia, à destination des conseillers du groupe Système pour accompagner les agriculteurs dans leurs démarches de changement. Cette formation sera proposée

Contenu prévisionnel du projet	Travaux effectivement conduits en 2015	Justification des écarts prévu/réalisé	Exemples de productions
	<p>Système dans la mise en œuvre d'ateliers de co-conception au sein de leurs collectifs.</p> <ul style="list-style-type: none"> - la diffusion des outils et méthodes d'accompagnement déjà mises en œuvre (travaux du CASDAR Conseiller Demain, CASDAR Changer) - fédérer les présidents de groupe de développement autour des objectifs du PRDA pour permettre une meilleure valorisation des travaux réalisés au sein du dispositif, notamment la mise en œuvre d'une approche globale par les conseillers. <p>Séminaire des Présidents de GDA (le 10/12/2015)</p>		<p>en 2016.</p> <ul style="list-style-type: none"> • Elaboration d'une grille de debriefing de l'atelier de co-conception • Organisation d'un séminaire des élus des groupes de développement de la région Centre afin de développer les outils et méthodes permettant l'adaptation des systèmes de culture et d'exploitation à la triple performance économique, environnementale et sociale
<p>Journées Techniques de Transferts – Valorisation : auprès des agriculteurs</p>	<p><u>Tache prévue et réalisée :</u> Les journées techniques destinées à la valorisation des résultats obtenus dans le cadre du PRDA ont été diverses sous leur forme : tours de plaine, portes ouvertes, colloques, journées de groupe thématiques...</p> <p>Il n'y avait pas d'objectifs attendus pour 2015. Mais avec plus de 37 manifestations régionales de transfert et de valorisation l'objectif de 2017 est déjà dépassé.</p> <p>➡ Indicateurs : Nombre de journées de transfert ou de tours de plaine spécifiques liées à la diffusion des références produites. Prévu au moins 6 en 2014, 12 en 2017 et en 2020) Réalisé en 2014 : 15 Réalisé en 2015 : 37</p>	<p>Pas d'écart</p>	<p>CA28 : <u>Journées Agriculteurs terrain (tout public) :</u></p> <ul style="list-style-type: none"> • 2 visites implantation innovante du colza les 10 et 16/4/15 à Prudemanche et Gallardon • Visite d'essais variétés combinatoires céréales (angle variétés*gestion du désherbage ou stratégie fongicide) : 19/5/15 à Boullay Mivoye • Visite des essais colza associé (feverole ou trèfle) à Arrou : 21/5/15 • Visite d'essai implantation innovante maïs (strip till...) : 22/6/15 à Arrou • Visite d'essai soja à Neuvy en Beauce le 16/9/15 <p><u>Réunion en salles agriculteurs (tout public) :</u></p> <ul style="list-style-type: none"> • 2 journées Gestion du Désherbage : mise en avant des leviers agronomiques à disposition des agriculteurs et des actions à mettre à l'échelle du systèmes de culture : 16/6/15 à Crecy Couvé et 19/6/15 à Miermaigne • Université du soir : concilier rendement et protéines en blé : 10/2/15 à Chartres • Université du soir : gérer les résistances aux herbicides : 14/9/15 à Chartres • Journée technique agriculteurs (soja, azote...) le 14/12/15 à Chartres. <p><u>Journées Agriculteurs adhérents :</u></p> <ul style="list-style-type: none"> • 1 journée : Présentation des résultats des essais conduite biologique au groupe GABEL : 21/9/15


Contenu prévisionnel du projet	Travaux effectivement conduits en 2015	Justification des écarts prévu/réalisé	Exemples de productions
			<p>CA 37 : <u>Journées Agriculteurs (tout public) :</u> <ul style="list-style-type: none"> • Touraine Cultures Fourrages le 4/06/2015 • Journée Grandes cultures 27/11/0215 </p> <p>FDGEDA 18 : <u>Journées Agriculteurs (tout public) :</u> <ul style="list-style-type: none"> • Colloque Agro-Écologie (03/02/15) : présentation PRDA sur site INRA Ardon • Stratégies Fertilisation Azotée dans le Système - collaboration des instituts (20/02/15) • Stratégies de Printemps : quels leviers agronomiques – collaboration des instituts (04/12/15) • Bilan de Campagne GC (06 et 07/08/15) : présentation des essais PRDA • Visites essais PRDA (du 02 au 9/06/15) • CERANOV' – Fertilisation Innovante – Cap Filière (24/09/15) • Portes Ouvertes Systèmes AgriBio (28/05/15) </p> <p>CA41 : <u>Journées Agriculteurs (tout public) :</u> <ul style="list-style-type: none"> • 3 Journées Innovaction (plateformes, témoignage, groupe) <u>Journées Agriculteurs adhérents :</u> <ul style="list-style-type: none"> • 7 visites d'essais (09/06, 09/06, 10/06, 12/06, 16/06, 17/06, 17/06) couvrent l'ensemble des essais en place en 2014 (PRDA et non) • 14 réunions techniques (juin-août) avec présentation des acquis Strip-Till, Couverts, Colza associés, rotation • 17 réunions techniques (Novembre-Décembre) avec présentation des acquis désherbage mixte/maïs, bas-volume </p> <p>CA45 : <u>Agriculteurs (tout public) :</u> <ul style="list-style-type: none"> • Visite essais à Sully/Loire (05/06/15) • Visite essais Pithiviers (11/06/15) • Visite essais Petite Beauce (06/15) • Visite essai Montcorbon varXfongi orge • Réunion CA instituts • Réunions Préconisations Stratégies </p>

Contenu prévisionnel du projet	Travaux effectivement conduits en 2015	Justification des écarts prévu/réalisé	Exemples de productions
			<p>Campagne</p> <ul style="list-style-type: none"> • Innov action <p>CA36 : <u>Agriculteurs (tout public) :</u></p> <ul style="list-style-type: none"> • Réunion CA instituts (11/12/15) : place du soja dans la rotation et combinatoire varxfongi • Visite essai PRDA (20/04/15) : var X date de semis X stratégie herbicide) préparé et commenté par des BTS en présence d'agriculteurs et d'étudiants • Visite Champagne Berrichonne (01 /06/15)) : combinatoire orge x fongi • Visite implantation innovante maïs dont essai strip till (8/06/15) GDA du Blanc • Tour de plaine décalé en Boichaut Sud (12/05/15)
<p>Communication auprès des agriculteurs</p>	<p><u>Tache prévue et réalisée :</u></p> <p>Au-delà des réunions spécifiques et des journées de transfert, le moyen de toucher les agriculteurs et de les sensibiliser à la démarche engagée dans le cadre du PRDA est également basé sur l'envoi de documents de synthèses, comptes-rendus, ou documents techniques sur les acquis du PRDA.</p> <p>La formation (et l'intégration des éléments et résultats acquis dans le cadre du PRDA) est également un vecteur intéressant que nous avons rajouté dans notre mode de communication. (Exemple : Certiphyto)</p> <p>➡ Nombre d'agriculteurs et de conseillers touchés directement chaque année (environ 600 agriculteurs par département dès 2014)</p> <p>Pour 2015 : le nombre d'agriculteurs touchés par l'action PRDA est estimé à :</p> <p>Pour le Cher : 1300 agriculteurs (en réunions techniques) et 700 en diffusion d'informations</p>	<p>Nous constatons qu'il reste difficile de mobiliser 600 agriculteurs par département au travers des réunions techniques, manifestations, colloques, spécifiques - hors des manifestations. dites « exceptionnelles » - Céréanov (18) ou Touraine Cultures Fourrages (37).</p> <p>Par contre, la diffusion des documents techniques permet de toucher plus de 600 agriculteurs par département grâce au réseau des Chambres d'Agriculture et FDGEDA, maillage indispensable de proximité et de valorisation.</p> <p>D'autres formes de diffusion doivent être imaginées : vidéo, forum, extranet...</p>	<p>Les éléments indiqués ici précisent le nombre d'agriculteurs mobilisés par département au travers des journées techniques ou des éléments de diffusion des acquis du PRDA en 2015.</p> <p>FDGEDA 18 : <u>Journées :</u></p> <ul style="list-style-type: none"> • Colloque Agro-Ecologie (03/02/15) : 110 agriculteurs • Stratégies Ferti Azotée dans le Système - collaboration instituts (20/02/15) : 80 agric. • Stratégies de Printemps (04/12/15) : 150 agriculteurs • Bilan de Campagne GC (06 et 07/08/15) : 130 agriculteurs • Visites essais PRDA (du 02 au 9/06/15) : 100 agriculteurs • CERÉANOV' – Fertilisation Innovante – Cap Filière (24/09/15) : 700 agriculteurs • Portes Ouvertes Systèmes AgriBio (28/05/15) : 20 agriculteurs <p><u>Documents :</u></p> <ul style="list-style-type: none"> • Diffusion des fiches techniques Ose et Innov sur le site de la FDGEDA • Comptes rendus de toutes les actions d'expérimentation et d'animation de groupes :

Contenu prévisionnel du projet	Travaux effectivement conduits en 2015	Justification des écarts prévu/réalisé	Exemples de productions
	<p>Pour l'Eure et Loire : 580 agriculteurs et diffusion à l'ensemble des agriculteurs de département</p> <p>Pour l'Indre et Loire : 460 agriculteurs (en réunions techniques) et 800 en diffusion d'informations.</p> <p>Pour l'Indre : 290 agriculteurs(en réunions techniques) et 390 en diffusion d'informations.</p> <p>Pour le Loiret : 560 agriculteurs(en réunions techniques) et 1200 en diffusion d'informations.</p> <p>Pour le Loir-et-Cher : 742 agriculteurs(en réunions techniques) et 840 en diffusion d'informations.</p> <p>Soit un total de près de 4 000 agriculteurs touchés directement (40% des effectifs en Grandes cultures spécialisés de la région et 650 agriculteurs en moyenne par département)</p>		<p>envoi à 700 adhérents et disponible sur site internet FDGEDA</p> <ul style="list-style-type: none"> • Synthèses résultats d'essais PRDA : 700 adhérents <p>CA28 :</p> <p><u>Journées :</u></p> <ul style="list-style-type: none"> • 2 visites implantation innovante du colza (10 et 16/4/15) : 70 agriculteurs et 10 conseillers au total • Visite d'essais variétés combinatoires céréales (19/5/15) : 50 agriculteurs et 5 conseillers • Visite des essais colza associé (21/5/15) : 15 agriculteurs et 4 conseillers • Visite d'essai implantation innovante maïs 22/6/15) : 15 agriculteurs et 4 conseillers • Visite d'essai soja (16/9/15) : 45 agriculteurs et 10 conseillers • 2 journées Gestion du Désherbage : (16/6/15 et 19/6/15) : 60 agriculteurs et 10 conseillers • Université du soir (10/2/15) : 200 agriculteurs et 30 conseillers • Université du soir (14/9/15) : 90 agriculteurs et 20 conseillers • Journée technique agriculteurs (soja, azote...) (14/12/15) : 120 agriculteurs et 10 conseillers. • Journée Présentation des résultats des essais conduite biologique (21/9/15) : 9 agriculteurs et 1 conseiller <p><u>Documents :</u></p> <ul style="list-style-type: none"> • Brochure désherbage agronomique (intégration résultats plateforme Miermaigne, essai faux semis de la CA28, combinatoire variétés*port) : envoi à 720 agriculteurs et 30 conseillers • Brochures variétés blé tendre et orge d'hiver intégration d'un volet combinatoire variété*protection fongicide : 2 envois à 720 agriculteurs et 30 conseillers • Articles de presse dans Horizons (journal départemental) ou dans Chambr'info (4 pages éditées par la CA28 envoyé à l'ensemble des agricultures du 28) : <ul style="list-style-type: none"> - Gestion de l'azote (combinatoire azote*variétés, *itinéraire technique...) : avril et juin 2015 - mars 2015 : présentation d'une partie des

Contenu prévisionnel du projet	Travaux effectivement conduits en 2015	Justification des écarts prévu/réalisé	Exemples de productions
			<p>essais du PRDA - Juin et Sept. 2015 : gestion du désherbage avec les leviers agronomiques et raisonnement global</p> <p><u>Formation</u> :</p> <ul style="list-style-type: none"> • Certiphyto : 10 formations = 139 formations (présentation des résultats de la plateforme de Miermaigne) • Gestion de l'azote : formation pour les salariés agricoles (présentation combinatoire variétés, ITK) : 15 participants : 15/12/15 <p>CA 37 :</p> <p><u>Journées</u> :</p> <ul style="list-style-type: none"> • TCF (4/06/2015) : 350 agriculteurs, 12 conseillers • Journée Grandes cultures (27/11/0215) : 120 agriculteurs et 5 conseillers • Journées Thématiques innovantes : 50 agriculteurs <p><u>Documents</u> :</p> <ul style="list-style-type: none"> • Synthèses orge et blé avec présence de variété*fongicide, variété*désherbage : envoi à 800 agriculteurs <p>CA41 :</p> <p><u>Journées</u> :</p> <ul style="list-style-type: none"> • 10 réunions techniques (juin-aout) : 242 agriculteurs, • 17 réunions techniques (Novembre-Décembre) : 275 agriculteurs • 7 visites d'essais : 225 agriculteurs <p><u>Documents</u> :</p> <ul style="list-style-type: none"> • 7 brochures diffusées à 840 exploitations agricoles : - Colza : 5 flash « Ose et Innov » : colza associé, mélange de variétés, précédent pois, désherbage mécanique, désherbage innovant + 2 fiches de synthèse Itinéraires Techniques - Céréales d'automne : 1 flash « mélange de variétés » + 2 fiches Itinéraires Techniques « Ose et Innov » (BTH et OH) - Cultures de printemps : 1 flash « Ose et

Contenu prévisionnel du projet	Travaux effectivement conduits en 2015	Justification des écarts prévu/réalisé	Exemples de productions
			<p>Innov» désherbage mixte tournesol</p> <p>CA45 : <u>Journées :</u> • Visite essais à Sully/Loire (05/06/15) : 150 agriculteurs et techniciens OS Visite essais Pithiviers (11/06/15) : 50 agriculteurs • Visite essais Petite Beauce (06/15) : 60 agriculteurs • Visite essai MontcorbonvarXfongi orge : 15 agriculteurs • Réunion CA instituts : 100 agriculteurs • Réunions Préconisations Stratégies Campagne : 200 agriculteurs • Innov action : 35 agriculteurs</p> <p><u>Documents :</u> • Synthèse des essais : envoyée à 1200 agriculteurs • Envoi des synthèses et des fiches techniques Ose et Innov aux adhérents GDA (1200)</p> <p>CA36 : <u>Journées :</u> • Réunion CA/Instituts (11/12/15) : 130 agriculteurs y compris étudiants • Visite essai en Champagne Berrichonne : 10 agriculteurs (01/06/15) • Tour de plaine décalé en Boichaut Sud : 4 agriculteurs (12/05/15) • Visite essai PRDA (20/04/15) : 100 agriculteurs et d'étudiants • Visite implantation innovante maïs (8/06/15) : 50 agriculteurs</p> <p><u>Documents :</u> • Diffusion des fiches techniques Ose et Innov sur le site de la CA36 • Diffusion des synthèses d'essais dans « Immédia » Nb d'agriculteurs contactés :180 abonnés immédia en 2015</p>

<p>Mobilisation et transferts auprès des Conseillers</p>	<p>Appropriation par les conseillers de la dynamique du PRDAR – mise en place d’une culture commune PRDAR, au travers des outils, du visuel, des séminaires.</p> <p>2015 - Innovation dans les supports (vidéo) 1ere vague de formation des agents en 2015 Prise de vue, scénario et montage. Premières réalisations diffusées dans les « flashes techniques » (18, 37) 2ème vague de formation prévue printemps 2016</p>		<ul style="list-style-type: none"> • Mise en place d’outils de structuration et de communication interne sur les travaux du PRDA : <ul style="list-style-type: none"> - Espace collaboratif sous OPERA <p>Au 31/2/15 :</p> <ul style="list-style-type: none"> - 527 connexions (+38% sur 2014) - 92 utilisateurs (conseillers) réguliers (+31%) - 105 agents inscrits - 2616 téléchargements (+81%) - 3054 consultations (+44%) <p>Révision de l’arborescence, enrichissement et mise en avant des productions des groupes</p> <ul style="list-style-type: none"> • Organisation de 1 séminaire pour l’ensemble des conseillers agronomie des Chambres de la région Centre (29/09/15) – 55 conseillers présents • Organisation d’un séminaire pour les Présidents de GDA de la région Centre (10/12/2015) • Utilisation d’un logo spécifique aux actions porteuses de la double-performance : <div style="text-align: center;">  </div> <p>Déclinaison des fiches synthèses des essais et focus techniques (X fiches disponibles)</p> <ul style="list-style-type: none"> • Amélioration des fiches types « variétés » pour faciliter les publications techniques • Supports de présentation des travaux du PRDA : panneaux et tracts déclinant les objectifs, les axes de travail et les réalisations 2015 d’Ose et Innov. <p>Compilation des essais Ose et Innov 2015</p>
---	---	--	--

Action élémentaire N 122	Améliorer la professionnalisation des élevages pour une meilleure rentabilité, une meilleure gestion des risques et un maintien des activités d'élevages et de polyculture élevages en région	Chefs de projet : Sylvain Bleubar, Christophe Tholoniati
--------------------------	--	---

Contenu prévisionnel du projet	Travaux effectivement conduits en 2015	Justification des écarts prévu/réalisé	Exemples de productions
<p>Accompagner l'amélioration des conditions de travail au sein des systèmes d'exploitation dans un double objectif : social et économique (productivité) en tenant compte des enjeux environnementaux liés aux changements proposés dans les systèmes</p>	<p><u>Guider les éleveurs dans leur politique l'agroéquipement de manière à améliorer les conditions et l'organisation du travail :</u></p> <ul style="list-style-type: none"> ⇒ Journée Avicole Régionale Paillage le 21 janvier 2015, Visite de bâtiment proc dans le 28 pour un groupe d'éleveur 28/41. ⇒ Film mélangeuse distributrice en CUMA avec un salarié tourné dans le 41. Diffusée via les sites des CA et de la CRAC ; après de CUMAs, syndicats Agricoles, Associations d'éleveurs etc ; lors de formations et de journées éleveurs. ⇒ Enquête travail en élevage dont chapitres concernant l'agroéquipement sur le matériel utilisé, les projets et les besoins. Valorisation prévue en 2016 <p><u>Accompagner les éleveurs dans la conception de leurs bâtiments pour les rendre plus économes :</u></p> <ul style="list-style-type: none"> ⇒ Participation à un groupe métier bâtiment, production de fiches techniques. ⇒ Organisation de journées de communication bâtiment. « Rallye bâtiment » le 3/12, visite de bâtiments aménagés lors de la journée régionale caprine 03/12 et de la journée indre lait caprine le 02/03. Visite de bâtiment proc dans le 28 pour un groupe d'éleveur 28/41. ⇒ Enquête travail en élevage dont chapitres concernant les bâtiments 		<p>Journée Avicole Régionale http://www.centre.chambagri.fr/index.php?id=941</p> <p>Film Distribraye Programme formation préparatoire à l'installation 36</p> <p>Enquête WEB</p> <p>Fiches techniques case à veaux</p> <p>Rallye bâtiment</p> <p>Enquête WEB</p>

Contenu prévisionnel du projet	Travaux effectivement conduits en 2015	Justification des écarts prévu/réalisé	Exemples de productions
<p>Accompagner l'embauche et l'amélioration de la gestion de la main d'œuvre et du développement des solutions en matière de ressources humaines au sein et entre les exploitations</p>	<p>d'élevage Valorisation prévue en 2016</p> <ul style="list-style-type: none"> ⇒ Groupes départementaux travail en élevage pour créer de la synergie et structurer les actions de tous les organismes autour du travail en élevage <ul style="list-style-type: none"> ○ En fonctionnement dans le 36 avec création d'un guichet d'information unique et co-construction des actions de communication. ○ Initiés dans le 45 et le 28 ⇒ Emergence de groupement d'employeurs : <ul style="list-style-type: none"> ○ Témoignages d'éleveurs lors journées : journée caprine Indre Lait (12/02), journée régionale caprine (03/12), journée Cheptel Mieux (12/03) ○ Films « Banque de travail » et « Salarié Partagé » tournés dans le 36. Diffusée via les sites des CA et de la CRAC ; après de CUMAs, syndicats Agricoles, MSAs Associations d'éleveurs etc ; lors de formations et de journées éleveurs. ⇒ Sensibilisation sur la thématique lors des stages préparatoires à l'installation 36 ⇒ Préparation journée régionale avicole sur la main d'œuvre et le ramassage pour 2016 ⇒ Enquête travail en élevage dont chapitres concernant la main d'œuvre d'élevage Valorisation prévue en 2016 		<p>Programme journées Cheptel Mieux, Régionale Caprine, Indre Lait Caprin</p> <p>Films « Banque de travail » et « Salarié Partagé » http://www.cher.chambagri.fr/menu-horizontal/je-suis-agriculteur/techniques-productions/le-travail-en-elevage.html</p> <p>Programme stage 21h (36)</p> <p>Enquête WEB</p>
	<p>Mettre en place des systèmes de cultures fourragères innovants :</p>		

<p>Développer l'autonomie au sein des exploitations et entre exploitations (complémentarité territoriale) en matière d'alimentation (système de culture innovant) dans un objectif d'amélioration des coûts de production (aliments fermiers) et de réduction de la dépendance protéique notamment (en complémentarité de l'action Herbes et Fourrages régionale)</p>	<p>⇒ Essai sur les couverts (avant une culture de printemps) valorisés en fourrages :</p> <ul style="list-style-type: none"> ○ Objectif : déterminer les couverts qui permettent à la fois de répondre à la réglementation zone vulnérable tout en ayant un intérêt fourrager. ○ Suivi essai : mesure de reliquats, vigueur au démarrage... ○ Réalisation de 3 portes ouvertes en avril 2015 : <ul style="list-style-type: none"> - 3 avril : dans l'Indre - 22 avril dans le Loiret - 23 avril dans le Cher ○ Mesure des rendements (essai avec 3 répétitions, randomisés) et valeurs alimentaires. ○ Traitements statistiques des essais confiés à le FDGEDA du Cher (lien avec PRDA 121) ○ Synthèse des résultats <p>⇒ Mise en place d'un nouvel essai sur les céréales et protéagineux récoltés immatures</p> <ul style="list-style-type: none"> ○ Objectif : Vérifier si un mélange avec une forte teneur en protéagineux par rapport aux mélanges couramment utilisés améliore la valeur alimentaire du fourrage. Appréhender les conséquences sur le rendement et sur la résistance à la verse. Mesurer l'évolution du rendement et de la valeur alimentaire de ces 3 mélanges au cours de différents stades phénologiques. Mesurer l'intérêt de remplacer du pois fourrager par du pois protéagineux. ○ Réflexion sur le protocole en lien avec les membres du PRDA 121 ○ Semis de l'essai ○ Suivi de l'essai : comptage à la levée <p>Relocaliser la fabrication d'aliments pour les élevages de la région</p> <p>⇒ Finalisation de la plaquette sur les</p>		<p>*Réalisation de 3 portes ouvertes avec remise d'un document à chaque participant. Ces 3 portes ouvertes ont mobilisé près de 40 personnes sur avril.</p> <p>*Compte rendu de l'essai sur les couverts diffusé dans la presse locale des départements (septembre)</p> <p>*Formalisation de l'essai sous forme de brochure à destination interne (mise en page non réalisée)</p> <p>* Protocole de l'essai.</p>
--	--	--	--

	<p>bonnes questions à se poser avant d'investir dans une fabrique d'aliments.</p> <ul style="list-style-type: none"> ○ Diffusion de la plaquette aux éleveurs ruminants et équins de la région Centre. <p>⇒ Mise en place d'un nouveau travail sur l'acquisition de références technico-économiques sur les fabriques d'aliments à la ferme : Coût investissement ?, rentabilité ?, temps de travail ? Performances des animaux ?</p> <ul style="list-style-type: none"> ○ Elaboration du guide d'enquête ○ Teste du guide d'enquête <p>⇒ Diffusion de 7 articles sur l'autonomie alimentaire :</p> <ul style="list-style-type: none"> ○ complémentarité éleveurs-céréaliers ○ les couverts valorisés en fourrages ○ un exemple de fabrique en bovin viande ○ l'utilisation de maïs grain humide en production porcine ○ l'utilisation de tourteau de colza gras ○ un exemple d'exploitation bovin lait très autonome ○ finir ses agneaux avec des pois, <p>⇒ Participation à différentes journées de communication</p> <ul style="list-style-type: none"> ⇒ Tech&bio : <ul style="list-style-type: none"> - animation du pôle récolte et valorisation. ⇒ Céréanov : réalisation de 2 panneaux ⇒ Présentation des travaux sur les fabriques d'aliments auprès d'un comité de pays de Vierzon. <p>⇒ Implication dans les projets CEREL et GIEE luzerne</p>		<p>*Plaquette sur « les bonnes questions à se poser avant d'investir dans une FAF ».</p> <p>*Diffusion auprès de 6400 exploitations de la région Centre : bovins viande, bovin lait, caprins, ovins et équins.</p> <p>http://www.centre.chambagri.fr/index.php?id=941</p> <p>*Guide d'enquête sur les fabriques d'aliments</p> <p>*Recueil des 7 articles</p> <p>*Panneaux diffusés à Céréanov.</p> <p>*Diaporama du comité de pays.</p>
--	--	--	--

Action élémentaire 123	L'agriculture biologique en région Centre : développement et performances	Chef de projet : Alexandre DUMONTIER Coordonnateur technique : Luc BONNOT	
Contenu prévisionnel du projet	Travaux effectivement conduits en 2015	Justification des écarts prévu/réalisé	Exemples de productions
Communication sur les systèmes performants en AB			
Organiser la 15aine de la bio en 2015	La 15aine de la bio, co-organisé par la CRA Centre, les CDA, BioCentre et les GAB, proposait 20 événements sur toute la région du 21 septembre au 2 octobre , pour découvrir les pratiques des agriculteurs bio et les changements conduits sur leurs fermes. Public : 500 visiteurs et intervenants, dont 86 agriculteurs (47 conventionnels), dont 12 porteurs de projet Globalement, une participation des agriculteurs décevante sur l'ensemble des événements programmés : 7 fermes ouvertes, 5 cafés bio et 4 accueils, 3 journées filières.	Participation très en retrait par rapport à l'objectif d'attirer 300 agriculteurs conventionnels en région. Des pistes d'amélioration sont identifiées : plan de communication à anticiper davantage, mobiliser plus les partenaires, déployer un autre format des outils de communication pour diffuser plus largement et mieux, impliquer plus les opérateurs économiques, mieux définir les critères de sélection des fermes ouvertes, mieux répartir leurs dates sur la 15aine.	Programme Flyer, affiche Article 4 pages paru dans la PAD (LAR, Horizon, Information Agricole du Cher) http://www.centre.chambagri.fr/index.php?id=941
Organiser / participer à des journées portes ouvertes	En plus des portes-ouvertes de la 15aine de la bio, CA36 : Portes Ouvertes du 05/11/15 co-organisée CA/GDAB à destination des conventionnels exploitants sur les bassins de captage de Buzançais, Brion et Diou chez Francis Giraud à Coings – 7 participants CA28 : participation à la Porte Ouverte du jeudi 21 mai 2015. Organisée par Eau de Paris sur le BAC des sources de La Vigne et Gonord, chez Sophie Longcamp et l'EARL des Epasses, à Moulicent. Une trentaine d'agriculteurs. CA41 – Visite des essais (variétaux en blé et triticales – Arvalis & semis sous luzerne et fertilisation CA41), le 22 juin chez David PESCHARD – 8 participants. Visite ouvertes aux agriculteurs bio et conventionnels	Organisation à la convenance et aux possibilités des Chambres départementales, participation aux portes-ouvertes organisées par d'autres organisations qui les sollicitent	
Mise en ligne des références bio sur les sites Internet des Chambres d'agriculture (Cas-type Inosys et Tech'infos@bio)	- Mise à jour des références produites sur la partie bio du site Internet de la CRACVL - Mises en ligne variables en fonction des CDA sur leur site Internet, en fonction de leur politique de diffusion	La mise en ligne demeure difficile à organiser dans les Chambres départementales	Disponibles sur le site Internet de la CRAC : http://www.centre.chambagri.fr/dveloppement-agricole/agriculture-biologique.html
Sensibilisation des conseillers des Chambres	- Envoi des « Tech'Info@Bio » sur la messagerie des conseillers conventionnels Grandes cultures et Viticulture		Enquête sur l'intérêt d'un silo bio sur le secteur d'une coopérative

Contenu prévisionnel du projet	Travaux effectivement conduits en 2015	Justification des écarts prévu/réalisé	Exemples de productions
ou coop	<ul style="list-style-type: none"> - Participation de conseillers de GDA sur invitation : aux tours de plaine et bouts de vigne, aux notations, aux visites d'essais bio et à la présentation des résultats des expérimentations Bio en grandes cultures (CA28, 37, 36, 45) et en Viti (CA36, 37, 41) - Réunion avec les coopératives de Pithiviers, Boisseaux, Puiseaux, Caproga (CA45) 		(CA45)
<p>Publier dans la Presse Agricole Départementale des articles d'échanges entre agriculteurs bios et conventionnels sous la rubrique « Et toi comment tu fais ? »</p> <p>Articles sur des thèmes technique, économique ou sur l'organisation des systèmes.</p>	<p>4 articles ETCTF ont été rédigés par des conseillers bio et conventionnels des CDA :</p> <ul style="list-style-type: none"> - Organisation du travail en système céréalier (parution de la partie bio dans l'Information Agricole du Cher du 27/2) - Fertilisation azotée (parution dans le LAR45 du 23/01) - Maladies des grandes cultures (LAR45 - 05/06), - Désherbage de la betterave rouge (LAR45 - 19/06) - Préparation du sol pour une culture de printemps (LAR45 - 18/12) <p>CA28 : pas de parution dans Horizons 28. Parutions envisagées en 2016 dans le journal départemental « Chambr'Info 28 » envoyé à l'ensemble des agriculteurs du département.</p> <p>CA41 : pas de parution dans HORIZONS 41.</p>	<p>Nous avons prévu une parution d'un article tous les 2 mois, pour paraître dans chacun des hebdomadaires de la PAD de la région Centre.</p> <p>Les articles étant rédigés pour un département, ils ne sont pas tous transposables en l'état dans les autres départements.</p> <p>Les exigences de certains journaux ont été des obstacles à la parution de nos articles (format exigé de 1500 caractères, les interviews sont réalisées par leur journaliste, le sujet vient déjà d'être évoqué dans leur journal). Il est prévu que la CRAC rencontre en 2016 les directeurs d'HORIZONS 28 et 41 et de Terre de Touraine pour faciliter la diffusion des articles.</p> <p>D'autres modes de diffusion sont utilisés : site Internet de la CRA, bulletins de conseil des GDA</p>	<p>Les articles parus dans le LAR sont disponibles sur le site Internet de la CRAC : http://www.centre.chambagri.fr/dveloppement-agricole/agriculture-biologique.html</p>
Amélioration des performances de l'agriculture biologique			
<p>Production de références techniques : réalisation du programme d'expérimentation 2015 pour les grandes cultures, engagement des 6 Chambres en collaboration avec les partenaires ARVALIS, CA77, FDGEDA18, Bio Centre.</p>	<p><u>Grandes cultures</u></p> <p>CA28 Suivi de trois parcelles dans le cadre du Cap Filière Bio « Grandes cultures » (expérimenter des techniques agronomiques innovantes) : féverole d'hiver en semis direct, mélange triticale/pois fourrager, orge de printemps en autonomie azotée.</p> <p>Réalisation de la fiche parcelle du groupe CAP filière AB (campagne 2014/2015) permettant de réaliser les suivis de culture.</p> <p>CA36 1 essai méteils</p>		

Contenu prévisionnel du projet	Travaux effectivement conduits en 2015	Justification des écarts prévu/réalisé	Exemples de productions
Essais réalisés dans le cadre d'un groupe de l'action 121 avec protocoles communs (pm dans cette action)	<p>CA37 2 essais variétés de blé (Réseau ITAB) 1 essai mélange céréales-protéagineux Mise en place d'une parcelle d'agro-foresterie+céréales bio (couplée avec de l'expérimentation longue durée sur la fumure organique)</p> <p>CA41 1 essai semis sous couvert de luzerne vivante 1 essai mélange céréales/protéagineux</p> <p>CA45 1 essai mélange céréales-protéagineux 1 essai variétés soja</p> <p>CA18 programme réalisé par la Fdgeda <u>Viticulture</u></p> <p>CA37 Essai engrais vert chez 2 vignerons sur Bourgueil. Enquêtes « entretien du cavaillon » auprès de viticulteurs.</p>		
Production de références technico-économiques	<p>Mise à jour des cas types INOSYS bio (grandes cultures, caprin)</p> <p>CA36 Travaux sur les marges brutes et directes en grandes cultures Bio, avec restitution aux agriculteurs. Collecte, compilation des données 2014 et présentation au bilan de campagne 2015. Collecte des données 2015.</p> <p>CA28 Réalisation des marges brutes et directes de deux parcelles en grandes cultures Bio.</p>		<p>Cas types disponibles sur le site de la CRAC page Agriculture Biologique: http://www.centre.chambagri.fr/dveloppement-agricole/agriculture-biologique.html</p>
Rédaction et diffusion des Tech'infos@bio en grandes cultures, maraîchage et viticulture	<p><u>Grandescultures@bio</u> 5 bulletins publiés en janvier (essais rotation LA La Saussaye), avril (message technique), août (variétés blé), octobre (carie du blé), novembre (résultats essais variétés), décembre (matériels repérés à Tech&Bio Valence) Diffusion aux producteurs bio ou en conversion en 28, 36, 37, 41 et 45 (+ de 400 producteurs)</p> <p><u>Viti@bio 37 et 41</u> 18 bulletins techniques et 1 flash spécial de la semaine 13 à la semaine 32 + 1 bulletin oeno@bio</p>		<p>Bulletins Grandes cultures disponibles sur le site de la CRAC http://www.centre.chambagri.fr/dveloppement-agricole/agriculture-biologique.html</p>
Restitution des bilans de campagne : échanges sur	<u>Grandes cultures</u> CA28		

Contenu prévisionnel du projet	Travaux effectivement conduits en 2015	Justification des écarts prévu/réalisé	Exemples de productions
la campagne écoulee avec les agriculteurs et résultats d'essais - Grandes cultures bio : intervention de V. Moulin conseiller bio à la FDGDA du Cher ;	21/09 - 10 participants CA36 11/09 - 13 participants (dont 5 projets de conversion AB) CA37 9/9 - 6 participants CA41 10/09 - 5 participants CA45 17/09 - 4 participants		
Tour de plaine, avec la participation d'agriculteurs conventionnels	<u>Grandes cultures</u> 15 tours de plaine organisés entre avril et juin avec une 10aine de participants en moyenne CA36 : 0 CA37 : 3 tours de plaine organisés entre avril et juin avec 8 à 10 participants en moyenne. CA28 : 4 tours de plaine organisés entre avril et septembre avec 15 participants en moyenne. CA41 - 3 tours de plaine organisés entre mars et mai avec 6 participants en moyenne CA45 : 5 tours de plaine organisés entre avril et juin avec 7 participants en moyenne <u>Viticulture</u> CA36, CA41, CA37 - Plusieurs bouts de vigne organisés à différentes périodes sur les secteurs Bourgueil/St Nicolas, Chinon/Cravant, Azay-le-Rideau/Cheillé, Vouvray/Vernou et Montlouis-St-Martin-le-Beau, Mont-près-Chambord, Mareuil, Thésée, Cheverny.		
Visites de fermes	En plus des visites organisées dans le cadre de la 15aine de la Bio CA18 : Visite d'une exploitation de 170 ha (GC et LPC) à Senneçay le 28 mai (Innov'action). Participation : 24 agriculteurs dont 6 en AB et 5 en projet AB CA37 : Visite d'une exploitation Bio de GC avec des agriculteurs conventionnels candidats à la conversion. Participation : 8 personnes. <u>Viticulture</u> CA37 : Information des modalités de passage en bio à l'occasion d'une journée de démonstration d'outils de travail du sol à Reugny dans le cadre du réseau DEPHY		
Formation des agriculteurs (pm, actions complémentaires au PRDAR)	CA18 3 interventions dans les stages installation JA 21H les 19/06 (12 stagiaires), 03/09 (10 stagiaires), 25/11 (7 stagiaires) 1 formation conversion GC et BV : 15 stagiaires CA28		Programme régional des formations bios

Contenu prévisionnel du projet	Travaux effectivement conduits en 2015	Justification des écarts prévu/réalisé	Exemples de productions
	<p>Formation « couverts végétaux en grandes cultures bio » le 11 mars 2015 : environ 12 stagiaires.</p> <p>2 formations programmées, annulées faute de stagiaire: « l'agriculture biologique : une piste d'avenir pour mon exploitation » prévue le 1^{er} trimestre 2015 et « triage des grains et mise aux normes des lots de céréales en agriculture bio » prévue le 03/12/2015.</p> <p>Intervention aux « journées découvertes » pour les candidats à l'installation, sur le thème de la diversification agricole en Eure-et-Loir : le 27/11/2015, 15 stagiaires.</p> <p>Appui d'un agriculteur s'interrogeant sur une installation en bio : le 30/10/2015 dans le cadre du PPP (expertise du conseiller spécialisé AB de la CDA28).</p> <p>CA36 Préparation de l'intervention dans les stages installation JA 21H pour janvier 2016 19/11/15 « S'orienter vers l'Agriculture Biologique » - 9 stagiaires</p> <p>CA37 3 formations : Principes généraux de la conversion (19 stagiaires) - Conversion de l'atelier bovin viande (7 stagiaires) - Conversion de l'atelier céréales (13 stagiaires)</p> <p>CA41 3 interventions dans les stages installation 21h (19 janvier, 26 mai et 31 août 2015). Une dizaine de stagiaires en moyenne.</p> <p>CA45 2 formations réalisées sur 3 programmées : Bas volumes et réduction de doses en LPC (13/01 - 13 stagiaires), Couverts végétaux (16/06 - 8 stagiaires)</p> <p><u>Viticulture</u></p> <p>CA37 2 formations : Techniques de vinification douce avec 20 producteurs et Court-noué avec 7 stagiaires Intervention dans la semaine bio du bac pro d'Amboise, et auprès des élèves préparant un certificat de spécialisation Viti Bio. Rencontre au CFPPA de Segré des élèves qui y préparent un BPREA en biodynamie</p>		
<p>Sécurisation des conversions : accompagnement des porteurs de projets</p>	<p>CA18 : 17 agriculteurs ont été accompagnés pour leurs projets de conversion : conseil, diagnostic, étude économique, accompagnement dans le cadre d'un contrat d'appui ou en post contrat.</p>		

Contenu prévisionnel du projet	Travaux effectivement conduits en 2015	Justification des écarts prévu/réalisé	Exemples de productions
<p>conversion dans le cadre du Pôle conversion AB</p>	<p>3 réunions d'échanges entre GAB et CDA ont eu lieu pour faire le point sur l'accompagnement des projets et dans le cadre de la "relance bio" (CA, GABB et Fdgeda).</p> <p>CA28 : 12 agriculteurs ont été accompagnés pour leurs projets de conversion : conseil, diagnostic, étude économique, accompagnement dans le cadre d'un contrat d'appui ou en post contrat.</p> <p>Des réunions d'échanges entre GAB et CDA ont eu lieu pour faire le point sur l'accompagnement des projets.</p> <p>CA36 : 25 agriculteurs ont été accompagnés pour leurs projets de conversion : conseil, diagnostic, étude économique, accompagnement dans le cadre d'un contrat d'appui ou en post contrat.</p> <p>13 prédiag remis, 7 études de conversion bio, 3 suivis de conversion bio, 2 prestations de conseils hors cadre PCAB</p> <p>5 réunions d'échanges entre GAB et CDA ont eu lieu pour faire le point sur l'accompagnement des projets.</p> <p>CA37 : 7 agriculteurs ont été accompagnés pour leurs projets de conversion : accompagnement dans le cadre d'un contrat d'appui et 10 diagnostics ont été réalisés.</p> <p>3 réunions d'échanges entre GAB et CDA ont eu lieu pour faire le point sur l'accompagnement des projets</p> <p>CA41 : 4 agriculteurs ont été accompagnés pour leurs projets de conversion : conseil, diagnostic, étude économique, accompagnement dans le cadre d'un contrat d'appui ou en post contrat</p> <p>2 réunions d'échanges (06 juillet et 07 octobre 2015) entre GAB et CDA pour faire le point sur l'accompagnement des projets.</p> <p>CA45 - Hors pôle conversion : 6 agriculteurs renseignés dont 2 accompagnés pour la conversion - Conseil individuel des agriculteurs en conversion et en bio</p> <p><u>Viticulture</u></p> <p>CA37 : l'accompagnement des porteurs de projet s'est traduit par 8 conversions en 2015.1 réunion d'échange avec le GAB</p> <p>Calculette conversion bio</p> <p>Elle a été mise à jour des données économiques et des aides conversion et maintien par le groupe PRDAR avec la participation d'1 conseillère d'entreprise de la CA41.</p> <p>Evolution du PCAB</p> <p>Le groupe PRDAR a travaillé sur le projet de nouveau</p>		

Contenu prévisionnel du projet	Travaux effectivement conduits en 2015	Justification des écarts prévu/réalisé	Exemples de productions
	fonctionnement du pôle et de prestations pour l'accompagnement des candidats à la conversion.		
Développer un outil de conseil et d'échanges entre agriculteurs basé sur les nouvelles technologies de l'information et de la communication	Un groupe de travail a été constitué en fin d'année 2014 pour développer ce projet. Des rencontres ont eu lieu en 2015 avec le PRDAR Agronomie pour développer un projet commun en bio et conventionnel sur les grandes cultures dans un premier temps. Le service informatique régional CRAVL a été intégré au projet.	Le projet a pris du retard. Ce retard est lié à la concertation nécessaire au plan régional avec le projet du PRDAR agronomie, au déploiement de l'outil existant (extranet des CDA) et à la création d'un outil spécifique (forum), il est reporté à 2016	

Action élémentaire N° 211	Accompagnement de l'adaptation des systèmes d'exploitation au changement climatique par la réduction de l'émission de GES, l'économie et le développement des énergies et le développement des agro-matériaux	Chef de projet : Xavier GIRARD
---------------------------	--	---------------------------------------

Contenu prévisionnel du projet	Travaux effectivement conduits en 2015	Justification des écarts prévu/réalisé	Exemples de productions
Suivi des unités de méthanisation	Communication sur l'enquête 2014 du suivi des unités de méthanisation en Région Centre : <ul style="list-style-type: none"> - Journée régionale sur méthanisation - RMT biomasse - Groupe experts méthanisation APCA - Groupe de producteurs de biogaz de Normandie - Porteurs de projets de méthanisation de la vienne 	Par rapport à ces données économiques, de trésorerie, de main d'œuvre...ces informations ont suscité beaucoup de demandes hors de la région Centre	Diaporama présentant les principaux résultats de l'étude
Valorisation des digestats	<ul style="list-style-type: none"> - Synthèse des travaux réalisés en Région Centre sur les digestats (essais de 2012 à 2015) - Présentation de ces résultats aux producteurs : <ul style="list-style-type: none"> o de la Région Centre o de Bourgogne o de Normandie 	Synthèse réalisée suite à une demande des producteurs qui fait suite aussi à leurs observations de terrain.	Diaporama des résultats
Accompagnement de projets d'unités de méthanisation	17projets accompagnés : préétude, recherche de gisement, conseils techniques, montage du dossier pour appel à projet ADEME Participation au comité de sélection de l'Ademe	Problème du faible taux de financement ADEME/Région qui ralentit et diminue les intentions et réalisations des projets	
Accompagnement des projets photovoltaïques	Accompagnement de projets collectifs dans le Cher et l'Indre : 68 exploitants ont répondu pour 71 bâtiments 19 permis de construire: 14 stockages et 5 stabulations Bâtiments de 1035 m ² pour une puissance de 142 KW Dépôt à la CRE le 21/03/2016 Sensibilisation dans les autres départements	Regain d'activité dans ce domaine du fait de l'évolution des tarifs et des coûts des panneaux	
Accompagnement de projets biomasse	Développement de la SCIC du 41 : fourniture de 2000 t de bois déchiqueté à 5 chaufferies collectives Etude sur l'approvisionnement en biomasse paille d'une chaufferie collective	Difficulté de mobiliser les collectivités autour de projets chaufferies biomasse Difficultés à proposer un projet économiquement viable (sans subventions)	
Promotion et Accompagnement de projet biomatériaux	Projet micro algues 45 : test de 5 pilotes de photobioréacteurs pour la production de micro-algues Projet spiruline 18-45 : visites de sites, études économiques, intervention, étude d'un projet associé à une unité de méthanisation Filière Chanvre : Promotion et développement d'une		Diaporama de support de formation

Contenu prévisionnel du projet	Travaux effectivement conduits en 2015	Justification des écarts prévu/réalisé	Exemples de productions
	filière chanvre dans le Loiret (400 ha en perspective)		
DIAGNOSTICS	40 diagnostics énergétiques réalisés ayant donné lieu à plan d'action et à investissements essentiellement chez des éleveurs		
COMMUNICATION. Organisation de la journée régionale énergie	Cette journée a eu lieu le 12 février 2015 La thématique 2015 portait sur la méthanisation : visite de site et intervention sur les cives, les digestats, les différents modèles, l'enquête sur les suivis et interventions des différents acteurs : draaf, ademe, banques et porteurs de projets	90 personnes ont participé à cette journée comprenant des porteurs de projets, des agriculteurs méthaniseurs, des banquiers, des constructeurs...	Diaporamas présentés
COMMUNICATION	Réalisation d'une journée Rallye des énergies dans le Cher et dans l'Indre 13 exploitations ont ouvertes leurs portes au grand public (photovoltaïque, micro éolien, chaudière bois, centrale hydroélectrique, géothermie) 75 personnes se sont déplacées		

Action élémentaire N 212	Titre : Intégration de la biodiversité et plus particulièrement fonctionnelle comme un élément du conseil aux agriculteurs	Chef de projet Michel Bezine Coordo : Céline Cervek	
Contenu prévisionnel du projet	Travaux effectivement conduits en 2015	Justification des écarts prévu/réalisé	Exemples de productions
CAPITALISATION ET ACQUISITION DE REFERENCES :			
<p>Recensement des indicateurs de biodiversité (indicateurs de suivis de la biodiversité et indicateurs de pratiques agricoles) pour en définir une liste pertinente à l'échelle régionale afin de les intégrer aux réseaux d'acquisition de références existants : actions agronomie, INOSYS, élevages notamment en privilégiant les agriculteurs impliqués dans ces dispositifs et intéressés par la composante biodiversité</p>	<p>Une liste d'indicateurs simples à suivre sur les exploitations a été définie en 2014. Il s'agit d'indicateurs caractérisant les pratiques agricoles et les milieux/éléments paysagers présents sur l'exploitation par rapport à leurs potentiels impacts sur la biodiversité.</p> <p>En 2015 ces indicateurs ont été collectés sur environ la moitié des 30 exploitations suivies dans le cadre de l'action 212.</p> <p>Une réflexion sur la possibilité de suivis de biodiversité en tant que telle a été menée en 2015 au sein du groupe PRDAR 212 avec des séances de brainstorming et des présentations/discussion sur les protocoles.</p> <p>Cette réflexion a abouti aux conclusions suivantes :</p> <ul style="list-style-type: none"> • Dans une première approche de sensibilisation, des protocoles simples peuvent être mis en place sur les fermes PRDAR : nichoirs à abeilles sauvages, protocoles ENI vers de terre, méthode Ecobordure. Ces mises en place démarrent sur 2015-2016 • la possibilité d'acquisition de références plus poussées sur la biodiversité fonctionnelle et de l'évaluation des régulations naturelles des ravageurs, des suivis seraient nécessaires (nombre de parcelles conséquent, fréquence régulière de suivi...). Ces suivis sont cependant difficiles à mettre en œuvre de façon scientifique dans le cadre du PRDAR. L'action PRDAR demeure donc sur de l'expérimentation-démonstration opérationnelle auprès des agriculteurs • Des observations ponctuelles à portée démonstratives sont privilégiées à présent dans chacun des départements. <p>Remarque : d'autres expérimentations se développent dans les départements, hors du PRDAR mais dont les objectifs sont liés et dont les productions alimenteront l'action 212. Ainsi 2015 a été une année de préparation et calage des protocoles pour les projets suivants, dont la mise en place sur le terrain débutera en 2016 :</p> <ul style="list-style-type: none"> • En Indre-et-Loire : Implantation de bandes fleuries et suivi d'auxiliaires volants à l'aide de pièges cornet, en partenariat avec la société Liséa, dans le cadre de la compensation écologique de la LGV Tours Bordeaux • Expérimentations sur la gestion et la restauration des bordures 		<p>Grilles d'indicateurs renseignées sur les exploitations suivies (environ la moitié)</p> <p>Comptes-rendus de réunions sur la réflexion sur les indicateurs et protocoles</p>

Contenu prévisionnel du projet	Travaux effectivement conduits en 2015	Justification des écarts prévu/réalisé	Exemples de productions
	<p>de champs et pieds de pylônes (28, 45) dans le cadre d'Agrifaune, incluant des suivis d'auxiliaires</p> <ul style="list-style-type: none"> • Expérimentation de couverts favorables aux pollinisateurs adaptés aux zones de production de semences (41, 45), en partenariat avec la FNAMS et d'autres acteurs <p>Indicateur de réalisation : Nombre de fermes dans lesquelles un volet biodiversité est ajouté au suivi agronomique et économique Prévu : 1 par département en 2014, 5 par département en 2017, 10 par département en 2020 Réalisé en 2015 : 4 par département en moyenne</p>		
<p>Assurer un appui spécifique auprès de ces agriculteurs sur l'évolution de leurs démarches et de leur système et capitaliser ces expériences notamment en matière de résultats technico-économiques des systèmes selon une approche de double performance (environnementale et économique) > pour cela réaliser des diagnostics biodiversité dans les exploitations agricoles et capitaliser les résultats de ces diagnostics, définir le suivi annuel à mener pour les accompagner.</p>	<p>5 exploitations par département, soit 30 en région, ont été identifiées pour participer à l'action 212. Elles sont, pour leur majorité, également suivies dans le cadre l'action 121 sur l'agronomie. Ceci permet d'intégrer le volet biodiversité dans une approche systémique prenant en compte la triple performance (économie, environnementale et sociale). Les conseillers « biodiversité » et « agronomie » travaillent en relation sur l'animation de ces réseaux de fermes. La coordinatrice et le chef de projet de l'action 212 participent à certaines réunions de l'action 121.</p> <p>En 2014, la méthodologie de diagnostic biodiversité et les documents supports pour collecter les informations et les indicateurs sur les fermes ont été définis au sein du groupe PRDAR Biodiversité.</p> <p>En 2015, les agriculteurs ont été rencontrés, en groupe et individuellement, afin de leur présenter les objectifs du PRDAR et de recueillir des informations sur leur exploitation, leurs pratiques, leurs motivations et projets en lien avec la biodiversité. Les diagnostics biodiversité d'exploitations ont été engagés : cartographie, études du territoire, des pratiques agricoles et milieux, visite d'exploitation, échanges avec l'agriculteur, calcul d'indicateurs, proposition d'un plan d'actions. Par manque de temps des conseillers, seule la moitié des diagnostics biodiversité a été réalisée à ce jour. Les conseillers ont pu échanger sur leurs méthodes à partir de l'exemple de diagnostics déjà réalisés. La finalisation de l'ensemble des 30 diagnostics et la mise au propre des comptes-rendus sont prévus dans le courant de l'année 2016.</p> <p>Les conseillers biodiversité entretiennent des contacts avec les agriculteurs impliqués dans le PRDAR et, au-delà, avec d'autres</p>	<p>Ce travail a été réalisé dans tous les départements sauf dans le Loiret du fait d'un arrêt maladie du conseiller référent.</p> <p>L'analyse des résultats technico-économiques reste à préciser, en lien avec l'action 121.</p>	<p>Fiches de caractérisation des exploitations complétées décrivant aussi les motivations des agriculteurs, leurs projets...</p> <p>Comptes rendus de diagnostics (incluant : cartographie, description des systèmes, points forts/points faibles vis-à-vis de la biodiversité, préconisations) : en moyenne 1 par département finalisé</p> <p>Suivi d'abeilles sauvage (données remontées vers l'OAB)</p>

Contenu prévisionnel du projet	Travaux effectivement conduits en 2015	Justification des écarts prévu/réalisé	Exemples de productions
	<p>agriculteurs, pour répondre à leurs questions techniques sur la biodiversité.</p> <p>Parallèlement, la mise en place de protocoles simples de suivi de la biodiversité a été engagée, avec l'installation et le suivi de nichoirs à abeilles sauvages sur 15 exploitations en 2015.</p> <p>Plus ponctuellement dans les départements, des protocoles de suivis de la biodiversité sont mis en place sur des exploitations, à des fins démonstratives et pédagogiques : OAB (28, 36...), ENI vers de terre et observation des sols (36, 45), suivis ponctuels d'auxiliaires à l'aide de pièges de type pots barbers et cuvettes jaunes (18, 28, 37...).</p> <p>D'autres accompagnements techniques plus spécifiques des agriculteurs ont été réalisés ou sont prévues de façon hétérogène d'un département à l'autre :</p> <p>Exemples :</p> <ul style="list-style-type: none"> • Dans le Cher, des formations-action avec les agriculteurs ont été préparées (programme, supports de formation...). Elles se dérouleront en 2016 et s'appuieront sur l'observation d'auxiliaires des cultures à partir de dispositifs de piégeages mis en place. Les agriculteurs impliqués dans l'action se sont engagés dans des protocoles de suivis ponctuels de biodiversité fonctionnelle (auxiliaires volants, rampants, faune du sol) qui vont être mis en place en 2016 avec l'appui d'un stagiaire. • Dans l'Indre : appui à la plantation de haies ou à l'implantation de bandes fleuries favorable aux auxiliaires, sur le département • En Eure-et-Loir : accompagnement de groupes d'agriculteurs (plus larges que PRDAR) dans une réflexion/ co-conception de solutions techniques sur l'agro-écologie. 		
<p>Formaliser et intégrer les données collectées à l'échelle régionale par les différents réseaux, observatoires mis en place dans le cadre du PRDAR mais aussi des dispositifs nationaux hors PRDAR</p>	<p>Les résultats des suivis des ENI (Effets Non Intentionnels) sur la biodiversité ont été analysés. Leur synthèse régionale a été finalisée et diffusée mi-2015 vers les agriculteurs concernés et est en ligne sur le site internet de la CRA</p> <p>Une fiche de restitution individuelle aux exploitants a également été formalisée</p>		<p>Synthèse régionale des résultats ENI 2013-2014, diffusée mi 2015 https://issuu.com/pousses45r/docs/synthese_regionale_eni_version_ligh</p>
<p>DEVELOPPEMENT D'OUTILS ET DE SAVOIR-FAIRE POUR LES CONSEILLERS ET LES AGRICULTEURS, SENSIBILISER ET INTEGRER LA BIODIVERSITE DANS LES DEMARCHES DE CONSEIL :</p>			

Contenu prévisionnel du projet	Travaux effectivement conduits en 2015	Justification des écarts prévu/réalisé	Exemples de productions
<p>Mise en commun d'informations techniques et de méthodes pour le conseil : capitalisation et mise à disposition d'informations techniques sur la biodiversité, via Opéra régional (outils extranet collaboratif), dont : résultats d'expérimentation, protocoles de suivi, capitalisation de références sur les bonnes pratiques, leur évaluation technique et économique ; test de l'outil de diagnostic biodiversité simplifié (cartographique) développé par la Chambre du Maine et Loire à partir de la méthode IBIS</p>	<p>Un espace collaboratif régional Opéra spécifique à l'action 212 a été créé et est utilisé pour les échanges de documents techniques entre les conseillers.</p>	<p>Concernant le test de l'outil de diagnostic biodiversité cartographique de la CA49 initialement envisagé dans l'action : cet outil devait être repris par le SIRCA au niveau national dans le cadre d'un travail initié par l'APCA. Mais ces travaux sont en suspens. Son utilisation au niveau régional n'est donc pas envisagée pour l'instant. Nous avons donc préféré rester sur l'utilisation de la méthode IBIS.</p>	<p>Structuration et alimentation d'un espace collaboratif sous Opéra, spécifique à l'action 121</p>
<p>Développer les échanges techniques entre conseillers au sein du groupe métier biodiversité régional des Chambres d'agriculture et formaliser le contenu d'un module biodiversité de formation pour les conseillers agronomes</p>	<p>Le groupe de référents biodiversité des 7 Chambres s'est réuni à 4 reprises en 2015 : 4 réunions physiques : 20 janvier, 10 avril, 3 juillet et 16 octobre 2015. 2 visioconférences : 6 novembre et 3 décembre 2015 1 réunion avec le groupe professionnel biodiversité avec les élus et les conseillers : le 29 janvier 2015 1 séminaire du groupe PRDAR 121 « agronomie » le 29 septembre 2015 auquel 4 conseillers « biodiversité » ont participé Lors de ce séminaire, rassemblant une cinquantaine de conseillers agronomes de la région, la coordinatrice de l'action 212 a présenté les outils disponibles issus du projet Casdar Auximore : site internet, fiches et autres documentation sur les auxiliaires et les ravageurs des cultures, protocoles de suivis, clés d'identification, diaporamas, contenus de formations pouvant être utilisés auprès des agriculteurs...</p> <p>En 2015, une formation Auximore pour les conseillers a été organisée en partenariat avec Résolia en Eure-et-Loir, du 15 au 17 septembre. 7 conseillers de la région, dont 5 impliqués dans l'action 212, se sont ainsi formés sur les auxiliaires en grandes cultures (reconnaissance, écologie, méthodes de suivi, pratiques favorables...). Cette formation apporte aux conseillers des compétences nécessaires pour préparer les suivis de biodiversité</p>	<p>La réalisation d'un module de formation (au sens stricte du terme, de type FAFSEA) n'a pas été engagée car :</p> <ul style="list-style-type: none"> d'une part, nous avons commencé par diffuser les outils déjà existants issus d'Auximore (modules de formation pour les conseillers et déclinable ensuite vers les agriculteurs, site internet, documentation...), en intervenant auprès des agronomes lors de leurs réunions et en leur transmettant ces outils. D'autre part, les choix des conseillers agronomes en termes de formation sont limités par leur temps et leur hiérarchie. De ce fait il est difficile pour eux de consacrer des jours de 	<p>Comptes-rendus des réunions Diaporama de présentation d'Auximore</p>

Contenu prévisionnel du projet	Travaux effectivement conduits en 2015	Justification des écarts prévu/réalisé	Exemples de productions
	chez les agriculteurs et pour former les agriculteurs à la connaissance et la favorisation de la biodiversité	formation sur la biodiversité. <ul style="list-style-type: none"> • Cette « formation » est passée par des voies plus informelles, au travers d'échanges et de démonstrations, comme précisée à la ligne suivante du tableau 	
<p>Développer les échanges interservices et inter-métiers au sein des Chambres : échange des conseillers biodiversité avec leurs autres collègues spécialisés en agronomie ou élevage, animateurs de GDA...</p>	<p>Les conseillers « biodiversité » de l'action 212 sont intervenus auprès des agriculteurs en concertation avec leurs collègues « agronomes » de l'action 121 : certaines visites communes sur les exploitations, réunion des agriculteurs en commun, participation des conseillers biodiversité aux 1ers ateliers de co-conception de systèmes de cultures de l'action 121...</p> <p>Les conseillers biodiversité sont intervenues lors de réunions de services, auprès de leurs collègues agronomes, ou dans certains GDA, pour sensibiliser/informer sur la biodiversité fonctionnelle.</p> <p>Concernant la formation des agronomes, il est difficilement envisageable que cela passe par de la formation au sens stricte (FAFSEA). Car les conseillers sont limités par rapport à leur choix de formations. Les décisions relèvent des chefs de services. Mais la formation/sensibilisation des agronomes est passée et continue de passer par d'autres voies :</p> <ul style="list-style-type: none"> • Sensibilisation, information auprès des collègues et des agriculteurs : démonstration de protocoles (ENI, Auximore ou autres) par les conseillers biodiversité auprès de leurs collègues agronomes et auprès de groupes d'agriculteurs • Intervention des conseillers biodiversité lors de réunion des conseillers de secteur et des réunions de services (agronomie...) • Observation terrain avec les collègues agronome et les agriculteurs au sein de tours de plaine de GDA par exemple (exemple : observation des insectes dans une cuvette jaune) <p>Indicateur de réalisation : Formation des agronomes, avec pour objectif initial : les principaux conseillers du PRDAR agronomie en 2015, 40 conseillers en 2017</p>		<p>Démonstration au sein des GDA. Exemple : En Eure-et-Loir : sur 2 parcelles ENI où l'on ne trouve pas de vers de terre, intervention du conseiller biodiversité lors de 2 rendez-vous de tours de plaine: observations d'un profil de sol + cuvette jaune installée dans la parcelle et commentaires (galeries de vers de terre...) en collaboration avec le pédologue de la Chambre. Cela sensibilise à la fois les agriculteurs et les conseillers aux observations de biodiversité</p>

Contenu prévisionnel du projet	Travaux effectivement conduits en 2015	Justification des écarts prévu/réalisé	Exemples de productions
	<p>Réalisé 2015 : même si on ne peut pas parler de formation au sens stricte, les conseillers du PRDAR agronomie ont été sensibilisés et ont reçu de l'information sur la biodiversité fonctionnelle</p>		
<p>Diffuser les résultats et enseignements des pratiques pertinentes (double performantes) vers l'ensemble des agriculteurs</p>	<p>Des formations à destination des agriculteurs ont été organisées dans les départements.</p> <p>Des messages sur la biodiversité fonctionnelle sont diffusés en transversal (BSV, revues agricoles, bulletin des GDA...)</p> <p>De façon plus transversale, les conseillers biodiversité sensibilisent progressivement les agriculteurs sur la biodiversité fonctionnelle.</p> <p>Des documents de conseil technique à destination des agriculteurs ont été produits et largement diffusés, par exemple le livret « Concilier SIE et agronomie ». La communication sur les travaux du PRDAR biodiversité se formalise progressivement sur les sites internet et est intégrée dans le cadre d'articles ou d'évènement sur l'agronomie.</p> <p>Indicateurs de réalisation :</p> <p>Nombre et qualité des supports de vulgarisation technique élaborés et diffusés auprès des agriculteurs : 1 en 2014 puis au moins 1 par an à partir de 2015.</p> <p>Réalisé 2015 : 2 supports régionaux produits (brochure sur SIE et agronomie et synthèse des résultats ENI)</p> <p>Nombre d'évènements de diffusion (échanges entre agriculteurs, démonstration techniques vers d'autres agriculteurs, communication vers le grand public) dans lesquels un volet biodiversité est inséré (0 en 2014, en moyenne 1 par an par département à partir de 2015).</p> <p>Réalisé en 2015 : 1 par département</p> <p>Nombre d'évènements de diffusion spécifiques sur la biodiversité (3 par département sur la programmation, 1 tous les deux ans). Nombre de participants à ces évènements (au moins 50 participants par évènement).</p> <p>Réalisé 2015 : 2 évènements de communication spécifique</p>	<p>L'organisation d'un évènement de communication spécifique sur la biodiversité tous les deux ans dans chaque département rassemblant au moins 50 participants par évènement sera difficile à atteindre. En cohérence avec la philosophie de l'action, nous privilégions une communication sur la biodiversité intégrée dans des messages plus globaux sur l'agronomie. Ceci intervient dans une logique d'approche globale des systèmes visant également à intéresser plus d'agriculteurs à la biodiversité. L'ambition de cet indicateur a donc été revue à 10 participants minimum par évènement</p>	<p>Dans le Cher, intervention lors du salon Cereanov' 2015 sur la biodiversité fonctionnelle</p> <p>Réalisation de panneaux et de fiches techniques « Auxiliaires »</p> <p>Rédaction et diffusion de la brochure « Surfaces d'intérêts écologiques – concilier SIE, biodiversité et agronomie », en ligne sur le site de la CRA Centre Val de Loire</p> <p>Rédaction d'un message pour diffuser dans le BSV sur la gestion des BH (dates de broyage, hauteur de coupe)</p> <p>Rédaction d'articles sur la biodiversité dans la presse agricole (36, 45)</p> <p>Réalisation de formations à destination des agriculteurs : sur SIE et agronomie, auxiliaires, agroforesterie...</p> <p>Réunion forestière en mai, dans l'Indre, sur le thème unique de la biodiversité (12)</p>

Contenu prévisionnel du projet	Travaux effectivement conduits en 2015	Justification des écarts prévu/réalisé	Exemples de productions
			participants)
COMMUNICATION VERS LA SOCIETE CIVILE ET LES PARTENAIRES REGIONAUX DU DEVELOPPEMENT EN VALORISANT LES ROLES ET LES EFFETS ANALYSES DES PRATIQUES AGRICOLES ET DES SYSTEMES SUR LA BIODIVERSITE :			
Développer une communication vers les partenaires du développement et de la société civile	<p>Cette action est prévue à partir de 2017 (réflexion à prévoir en 2016)</p> <p>En ce qui concerne les relations de travail avec les autres acteurs sur la biodiversité, on peut notamment citer l'intervention des conseillers biodiversité des Chambres d'agriculture sur les dossiers trame verte et bleue dans les territoires ou encore la participation au niveau régional à des réunions de travail sur l'Observatoire régional de la biodiversité (définition d'indicateurs régionaux pour les milieux agricoles).</p>		

Action élémentaire N° 213	Titre Développement de l'accompagnement en matière de stratégie d'entreprise et de l'approche globale des systèmes d'exploitation au service de la multi performance	Chef de projet : Joël LORILLOU
----------------------------------	---	---------------------------------------

Contenu prévisionnel du projet	Travaux effectivement conduits en 2015	Justification des écarts prévu/réalisé	Exemples de productions
<p>Tester et adapter le conseil stratégique en région Centre aux différentes formes de l'activité agricole dans ses filières et ses territoires</p>	<ul style="list-style-type: none"> -Formation des agents engagés et d'autres collaborateurs intéressés en Mai 2015 pour 5 départements -Offre de formation commune harmonisée, travaillé en collaboration avec Vivea (et prestation rattachable) -Echange avec l'association Triple A qui intervient dans le 45 -intervention dans les établissements scolaires cursus BTS ACSE -Présentation de la Démarche stratégique aux conseillers Installation/ Transmission région Centre et France -Intervention dans les sessions de formations organisées par Resolia -Recherche de partenariat -Réflexion initié sur la production d'un ouvrage recueil/ référent 	<p>Le retard constaté en 2014, s'est en grande partie comblé en 2015.</p> <p>La boîte à outil est en cours de constitution/ validation</p> <p>L'action de sensibilisation est centrée sur les prescripteurs Internes/ externes pour ensuite être des « relais de prescriptions » auprès des exploitants agricoles</p>	<ul style="list-style-type: none"> -2 réunions du groupe technique (Visio et présentiel) -formations proposées dans les départements 45, 36, 18, 37,41 au cours de l'hiver 2015/2016 aux exploitants agricoles -ventes de prestation individuelles en Viticulture(7) -Formation en Interne à la CA 41 de la majorité des conseillers à Dynamic Stratégie -Accord politique pour mutualiser avec Triple A -2 départements (37 et 41) sont intervenus dans les établissements scolaires -Atelier lors de la journée conseiller Installation/ Transmission en septembre 2015 en région Centre -Atelier lors des journées conseillers organisée au niveau national à l'automne 2015 -3 Conseillers de la région Centre interviennent pour Résolia au niveau France -Laiterie de ST Denis a relayé dans ses bulletins nos offres
<p>Produire des références utiles au conseil stratégique et permettant d'évaluer et de faire évoluer les actions</p>	<p>Mise à jour du référentiel cas types de la région Centre</p> <p>Etudes thématiques intégrant la dimension innovation</p> <p>Renforcement des actions de communication et de valorisation (mise en ligne des références, édition d'indicateurs économiques spéciaux pour les conseillers, valorisation des références dans les bureaux virtuels en installation transmission...)</p>	<p>Il n'est pas noté d'écart majeur au cours de cette seconde année de programmation.</p> <p>Le lien entre expérimentations agronomiques et dimension système avec une entrée plus comptable n'est cependant pas évident à trouver sur les systèmes innovants</p>	<ul style="list-style-type: none"> - 44 cas types mis à jour : 10 en GC ;8 en viti ;8 en BL ;8 en BV ; 7 en Caprin ;3 en ovins - 9 études et synthèses thématiques : http://www.centre.chambagri.fr/developpement-agricole/inosys/etudes-et-analyses-inosys.html Dont l'étude main d'œuvre dans les systèmes viticoles, la synthèse des références caprines sur les fermes suivies - optimisation et mise à jour de l'outil de simulation de changements de pratiques alimentaires et fourragères en bovin lait (CAPEL), outil embarqué des conseillers - rédaction du cahier des charges pour le développement web du référentiel économique du vigneron

Action élémentaire 231	Titre Transmission et installation en agriculture en région Centre Val de Loire, évolution des méthodes d'accompagnement	Chef de projet : Christophe PERIGORD	
Contenu prévisionnel du projet	Travaux effectivement conduits en 2015	Justification des écarts prévu/réalisé	Exemples de productions
<p>Transmission Améliorer la transmissibilité des entreprises (renforcer l'approche stratégique des exploitations).</p>	<p>Travaux collaboratifs réalisés, sur la transmissibilité des exploitations, dans le cadre des CAP 'filiales régionaux. Mise en place d'une nouvelle approche stratégique du devenir des exploitations à réaliser en binôme alliant compétences techniques (filiale ou Chambre d'agriculture) et compétences transmission d'entreprise, bien en amont de la cessation d'activité, afin de conserver à l'exploitation des attraits pour transmettre. Filières concernées : Bovins lait, horticulture pépinières et ovins</p> <p>Préparation d'un chantier « Transmission Entreprise » : orientation complémentaire née suite aux échanges avec les filiales, notamment la filiale viticole. Problématique transversale à différentes filiales concernant les exploitations avec profil « atypique » caractérisées par capital important à transmettre, commercialisation directe avec gestion d'une clientèle, management d'une main d'œuvre salariée. Travaux de préfiguration sur méthodes et outils de transmission adaptés à ces situations.</p>	<p>En 2015 les travaux avec les filiales sur l'aspect Transmissibilité ont été limités à la pose du cadre de fonctionnement, à l'articulation des interventions et des compétences et à une phase de test sur quelques dossiers bovins lait (4), ovins (7) Echanges avec l'interprofession viticole hors du cap filiale.</p> <p>Le chantier sur la transmission des entreprises « atypiques » n'apparaissait pas initialement. Il va démarrer pleinement en 2016 suite aux échanges avec les filiales sur leurs besoins qui sont parfois communs avec d'autres filiales.</p>	<p>Fiches des CAP filiales qui présentent les actions sur la transmissibilité</p> <p>Tableau récapitulatif des actions des chambres d'agriculture en matière de transmission d'exploitation dans la réponse à l'appel à projet 2015 Etat / région</p>
<p>Faire évoluer les dispositifs de la transmission coordonner les dispositifs existants (repérages, entretiens, RDI...) dans une logique de réseau inter-service et inter OPA</p>	<p>Poursuite des travaux concernant le Contrat global d'accompagnement de la transmission :</p> <ul style="list-style-type: none"> - Travail d'inventaire sur la prestation d'évaluation de la valeur de l'exploitation, outils, compte rendu. - Mise en place et réalisation d'une formation régionale sur l'évaluation de la valeur de l'entreprise. <p>Travaux sur les DICA pour améliorer l'argumentaire et le retour des informations cédants. Point Accueil Transmission (PAT): Définition du cadre d'intervention: les missions et attributions le fonctionnement, la</p>	<p>Travaux non finalisés sur le contrat PACTE</p> <ul style="list-style-type: none"> - la prestation d'évaluation d'entreprise : adopter un guide de production et des outils communs à l'échelle régionale, tester la prestation. - Harmoniser le guide d'entretien suivi annuel (ESA) et prestation repérage. - Définir le cadre d'une prestation pour le cédant « à la carte » en fonction de ses objectifs, ses problématiques et de son calendrier. <p>Développement et partage de pratiques communes</p> <p>Promouvoir une logique de réseau inter OPA. Ces</p>	<p>Tableau récapitulatif des actions des chambres d'agriculture en matière de transmission d'exploitation dans la réponse à l'appel à projet 2015 Etat / région</p> <ul style="list-style-type: none"> - Scénario pédagogique de la formation évaluation d'entreprise <p>Diaporama sur PAT (12/2015)</p> <p>Programme du séminaire régional du 10 septembre IT</p>

Contenu prévisionnel du projet	Travaux effectivement conduits en 2015	Justification des écarts prévu/réalisé	Exemples de productions
	<p>communication</p> <p>Consolidation de la logique de réseau caractérisée par une réponse commune aux 6 départements de la région Centre Val de Loire sur l'appel à projet Etat/région concernant l'accompagnement pour l'installation et la transmission des exploitations agricoles.</p> <p>Réalisation d'un séminaire régional des équipes installation transmission entreprise des 6 départements le 10 septembre 2015: Ateliers transmission :</p> <ul style="list-style-type: none"> - Le conseil stratégique une approche gagnant /gagnant notamment pour transmettre son entreprise. - Atelier sur l'organisation et intérêts du PAT 	<p>échanges et coopération sont initiés à l'échelle d'une filière. Il est nécessaire de mettre en œuvre ou de développer, suivant les départements, ces coopérations entre les intervenants transmission au profit des cédants.</p> <p>Un retard est pris sur la communication PAT : Pas de travaux du sous groupe CRIT sur la transmission en 2015 Communication sur PAT reste à faire en 2016.</p>	
<p>Installation :</p> <p>Faire évoluer les méthodes d'accompagnement centrées sur la durabilité de leur projet rendre les procédures réglementaires accessoires</p>	<p>2015 est l'année de la consolidation du dispositif régional d'accompagnement personnalisé Install'actions.</p> <p>220 candidats à l'installation ont bénéficié de la prestation Cap'projet portant sur l'analyse globale et durable de leur projet. Parmi eux 80 ont souscrit la prestation « Guido- projet » permettant de co construire le projet et de franchir les étapes qui mènent à l'installation.</p> <p>Enfin 53 jeunes installés ont opté pour le « suivi projet » accompagnement du début de l'activité professionnelle.</p> <p>Le séminaire régional des agents des chambres d'agricultures qui œuvre dans les domaines de l'installation, de la transmission et du conseil d'entreprise réalisé le 10 septembre a permis de présenter et de porter au débat 2 situations d'accompagnement individuel de porteurs de projet ayant bénéficié d'interventions complémentaires et cohérentes avec des compétences économiques et techniques.</p> <p>L'atelier relatif à la prescription et à la réalisation du suivi post installation à permis</p>		<p>Programme du séminaire régional du 10 septembre IT</p> <p>Compte rendu sous groupe CRIT, Atelier Post-installation</p>

Contenu prévisionnel du projet	Travaux effectivement conduits en 2015	Justification des écarts prévu/réalisé	Exemples de productions
	<p>d'échanger sur les pratiques de suivi entre les départements et a mis en avant l'intérêt de cette prestation pour le jeune (suivi des objectifs et réactivité)</p> <p>Travaux du sous-groupe CRIT sur accompagnement post-installation : harmonisation des différentes structures régionales sur les méthodes d'accompagnement du nouvel installé durant les premiers semestres de son activité.</p>		
<p>Installation : Proposer de nouveaux modes de communication, d'interactivité avec les candidats</p>		<p>Le chantier sur la mise en place du bureau virtuel à destination des porteurs de projet qui permet aux jeunes d'accéder à des outils de simulation et à des références n'a pas progressé en 2015 seuls 2 départements à ce jour le proposent. Ce chantier est donc reporté aux deux prochaines années.</p>	
<p>Installation : Mettre en place de nouvelles méthodes de transfert de compétences, alternance de phases individuelles et collectives, rendre acteur le porteur de projet)</p>	<p>Mise en place du nouveau Plan d'Entreprise Partage des méthodes et adaptation des pratiques Evolution du PII vers le Point Accueil Installation (PAI) adaptation de l'accompagnement et de la communication dans chaque département. Généralisation des accueils collectifs dans les PAI. Echanges entre départements sur les évolutions des accompagnements collectifs autour du stage 21h réflexions sur les scénarios pédagogiques pour améliorer le transfert de compétences aux porteurs de projet.</p>		<p>Nouvelle plaquette des PAI Plaquette sur accueil collectif des PAI http://www.devenir-agriculteur-en-region-centre.fr/</p>
<p>Diversifier les modes de mises à disposition de capitaux et de foncier</p>	<p>Groupe de travail inter OPA sur le dispositif Labelliance. Tests du concept sur différents profils d'exploitations agricoles rencontrées en région. Echange sur intérêts et limites du dispositif entre conseillers d'établissements bancaires et chambre d'agriculture. Contribution à la journée esprit filière viticole du/01/04/2015 sur la présentation de nouveaux modes de transmission et de</p>		<p>Programme de la manifestation Esprit filière du 01/04/2015</p>

Contenu prévisionnel du projet	Travaux effectivement conduits en 2015	Justification des écarts prévu/réalisé	Exemples de productions
	financement en exploitation viticole Groupe de travail inter filière sur la transmission d'exploitations atypique sur la mise à disposition de capitaux et de foncier pour favoriser l'installation		

Action élémentaire N 321	Titre : Création de valeur ajoutée, économique, sociale et environnementale, portée par l'agriculture en partenariat avec les acteurs locaux	Chef de projet : H. Biraud	
Contenu prévisionnel du projet	Travaux effectivement conduits en 2015	Justification des écarts prévu/réalisé	Exemples de productions
Connaitre et caractériser	<p>Réalisation d'une enquête satisfaction / diffusion lettre Info Produits fermiers (Région) Diffusion d'offres de services départementales à destination des collectivités, principalement les intercommunalités (18,45 et 41) Définition, à l'échelle des départements, de campagne de prospection (41) Conception d'une méthode de diagnostic agricole de territoire pour faciliter la concertation avec les agriculteurs (41) Ecoute-besoin des collectivités qui souhaitent mettre en place un approvisionnement de proximité Mise en place d'un plan d'actions pour l'accompagnement des agriculteurs souhaitent commercialiser en GMS</p>	<p>Absence d'action régionale de prospection auprès des collectivités (livrables et méthodologie) car souhait de poursuivre les actions à l'échelle départementales -> meilleure lisibilité de la proximité par les acteurs des territoires</p>	<p>Résultats de l'enquête</p>
Accompagner et sensibiliser	<p>Evolution de la maquette et du contenu du bulletin d'information à destination des agriculteurs en circuit de proximité (Région), réalisation d'un numéro compte tenu de cette refonte</p> <p>Structuration régionale de l'accompagnement des agriculteurs en matière de développement de e-commerce :</p> <ul style="list-style-type: none"> - conception d'une offre régionale (Région) - accompagnement des producteurs dans des démarches collectives ou individuelles de création de boutiques en ligne et de drive fermier (18,37, 41 et 36) <p>Développement de l'outil Agrilocal :</p> <ul style="list-style-type: none"> - test de l'outil pour certains départements et construction d'un partenariat avec le Conseil départemental (41) - accompagnement des agriculteurs dans la prise en main de l'outil (37 et 18) - communication sur l'existence des agriculteurs pas encore engagés - participation à l'étude permettant de 	<p>Réalisation d'une seule parution au lieu des deux prévues</p> <p>Phase de production des livrables (scénario pédagogique régional et autodiagnostic) reporté faute de disponibilité des agents engagés</p>	<p>Diffusion à 1 400 exemplaires du bulletin « en direct »</p> <p>Plan d'actions</p> <p>Synthèse d'opportunité d'un déploiement dans le département</p> <p>Rendu de l'étude</p>

Contenu prévisionnel du projet	Travaux effectivement conduits en 2015	Justification des écarts prévu/réalisé	Exemples de productions
	<p>structurer la logistique d'approvisionnement de la restauration collective (36)</p> <p>Valorisation de filières territoriales :</p> <ul style="list-style-type: none"> - découverte et démonstration à l'échelle de territoires identifiés en faveur de l'installation de nouveaux maraichers en agriculture biologique (18) - rencontre, à l'échelle de Pays, de l'ensemble des filières pour mesurer l'opportunité d'un engagement vers la démarche de filière locale (asperge, safran, truffes, safran,..) (37) - construction d'un programme d'actions d'une nouvelle filière locale (osier/vannerie) à la demande d'une Communauté de communes (37) <p>Promotion des produits locaux auprès des professionnels des métiers de bouche et du grand public :</p> <ul style="list-style-type: none"> - communication interconsulaire à destination des restaurateurs (41) - organisation de business meeting pour faire connaître les produits agricoles et provoquer des contractualisations (28, 45, 41 et 36) - conception d'une carte de producteurs vendant en direct à l'échelle d'une Communauté d'agglomération (41) - poursuite de la participation à la démarche C du Centre (Région) <p>Animation agricole territoriale :</p> <ul style="list-style-type: none"> - accompagnement individuel des exploitants agricoles dans le cadre des demandes Contrats de Pays (37, 45 et 18) - émergence et construction de la politique agricole des Pays et dispositif LEADER (37, 45 et 18) 		<p>Catalogue des produits locaux susceptibles d'approvisionner les métiers de bouche</p>
Capitaliser	Capitalisation des méthodes de développement territorial porté par l'ensemble des agents engagés	Non réalisée, l'action est cependant normalement centrale et devra retrouver toute sa force en 2016	

Action élémentaire 01	Titre : Accompagner l'appui au remplacement agricole		Chef de projet : Rémy DUBOIS
Contenu prévisionnel du projet	Travaux effectivement conduits en 2015	Justification des écarts prévu/réalisé	Exemples de productions
Réalisation d'un outil de communication interne et diffusion	Les travaux internes à SR Centre ont été stoppés mi 2015.	SR France a lancé, en septembre 2015, un « groupe de travail communication » chargé de rédiger une charte graphique et une plate-forme de supports pour toute communication interne et externe. SR centre a fait le choix d'inscrire son délégué régional à ce groupe de travail. Les outils nationaux seront disponibles à partir de juin 2016.	
Rédaction règlement intérieur	Un projet de règlement intérieur a été diffusé aux départements et a dû être analysé au cours de l'année.		Projet de règlement intérieur.
Accompagnement réseau SR Centre Val de Loire	En 2015 SR Centre a réuni deux fois les animateurs départementaux : <ul style="list-style-type: none"> - En février pour travailler sur les bilans 2014 et les prévisionnels 2015 - En Octobre pour faire un rappel réglementaire sur le choix et la rédaction du contrat de travail selon la mission de remplacement. - SR Centre est intervenu en Eure et Loire pour aider le service à mettre en place ses outils de gestion interne - SR Centre a travaillé avec la MSA pour mettre en œuvre une nouvelle convention d'allocation maternité paternité applicable au 1^{er} janvier 2016 		Projet de convention MSA
Equipement outil intégré de gestion	La mise en route de Déméter se poursuit en Indre et Loire. Une présentation détaillée est programmée au conseil d'administration de février 2016. Une étude de faisabilité est faite pour SR Indre qui va se positionner pour l'acquisition de l'outil en 2017.		
Recrutement (porteurs projets, retraités...), repérage aptitudes	La seconde session de formation découverte des métiers s'est achevée en avril 2015. 4 stagiaires ont intégré la formation BacPro en septembre		

Contenu prévisionnel du projet	Travaux effectivement conduits en 2015	Justification des écarts prévu/réalisé	Exemples de productions
	Une nouvelle session a démarré en décembre 2015.		
Coordination des actions, mutualisation	SR Centre continue de mutualiser toute action possible. La convention MSA en est un exemple. Un second projet avec la Msa porte sur l'accompagnement par le fond d'action social (mise en œuvre en 2017) pour aider les agriculteurs remplacés pour problèmes sociaux ou médicaux. Les projets et bilan de financements régionaux et nationaux sont tous régionalisés.		
Remplacements réalisés	En 2015, SR Centre réalise : <ul style="list-style-type: none"> - 673.5 journées de remplacement pour action de développement local par les agriculteurs de plus de 40 ans. - 129.5 journées de remplacement pour action de développement local par les agriculteurs de moins de 40 ans. - 273.5 journées de remplacement pour action de formation des agriculteurs de plus de 40 ans. - 102 journées de remplacement pour action de formation des agriculteurs de moins de 40 ans. Le budget total alloué à nos actions de remplacement est de 169 096 €.		

Action élémentaire 02	Gouvernance du programme	Alexandre Dumontier
------------------------------	---------------------------------	----------------------------

Contenu prévisionnel du projet	Travaux effectivement conduits en 2015	Justification des écarts prévu/réalisé	Exemples de productions
Coordonner la réalisation du programme régional	<p>Entretien annuel individuel avec les chefs de projet notation des indicateurs de suivi du PRDAR</p> <p>Compte-rendu en bureau de la CRACVL et auprès des directeurs des chambres des avancées du PRDAR</p> <p>Lien avec la DRAAF (deux rencontres par an sur la conduite des actions) et implication des chargés de mission DRAAF dans les projets (invitation aux rencontres des groupes projets)</p>		Graphique de notation des 10 indicateurs de suivi par projet et consolidé
Gérer le programme	<p>Synthèse et rédaction du réalisé 2014</p> <p>Synthèse et rédaction du prévisionnel 2016</p> <p>Animation des rencontres COREDEF en 2015 (3 rencontres)</p>		Prévisionnel 2016 Réalisé 2014 Présentations et comptes rendus du COREDEF
Coordonner l'évaluation des actions	<p>Préparation et réalisation des bilans annuels avec les chefs de projet sur le réalisé 2014 et le prévisionnel 2016</p> <p>Accompagnement des chefs de projets et des coordonnateurs techniques auprès de leurs équipes, des commissions et groupes professionnels, du COREDEF et du bureau de la CRACVL</p> <p>Ecriture du cahier des charges de l'évaluation du PRDAR 2014-2020</p>		Compte-rendu des commissions et groupes professionnels
Coordonner le plan de valorisation régionale	<p>Mise en œuvre des financements réservés aux prestations pour projets</p> <p>Création et mise en œuvre des portes ouvertes INNOV ACTIONS en 2015 en région Centre Val de Loire, 12 fermes ouvertes en région</p> <p>Alimentation Facebook CRACVL</p>		<p>Tableau des prestations pour projets annuelles</p> <p>Fiches témoignages et films INNOV ACTIONS 2015 https://www.facebook.com/pages/InnovAction-en-r%C3%A9gion-Centre-Val-de-Loire/364081670466431</p>

2015

PRDAR CENTRE-VAL DE LOIRE

Compte-rendu
engagements annuels

EDITIONS DARWIN CERTIFIEES

p.64

3.1. Liste des conventions du programme

p.64

3.2 Liste des actions et des opérations du programme

p.65

3.3 Comptes de réalisation

- Compte de réalisation consolidé établi par action
- Compte de réalisation contractant établi par action
- Comptes de réalisation établis par action de chacun des réalisateurs inscrits sur la liste des conventions du programme

p.66

p.68

3.4. Liste de tous les agents ayant participé au programme

p.106



2015

PRDAR CENTRE-VAL DE LOIRE

Compte-rendu engagements
annuels

AUTRES JUSTIFICATIFS CERTIFIES

p.118

4.1. Méthode de calcul des coûts et d'imputation des charges indirectes

p.118

4.2 Méthode d'enregistrement du temps de travail des agents engagés dans le programme

p.120

4.3 Compte rendu COREDEF

p.121

2015

PRDAR CENTRE-VAL DE LOIRE

Compte-rendu
engagements annuels

ANNEXES

p.129

FICHE 123 BIS AGRICULTURE BIOLOGIQUE

p.129

LIVRABLES EXEMPLAIRES

p.131

- Fiche synthèse STRIP TILL
- Fabrication d'aliments à la ferme, les bonnes questions
- Programme Quinzaine de la bio
- Bulletin En Direct
- Le coût de production des élevages caprins