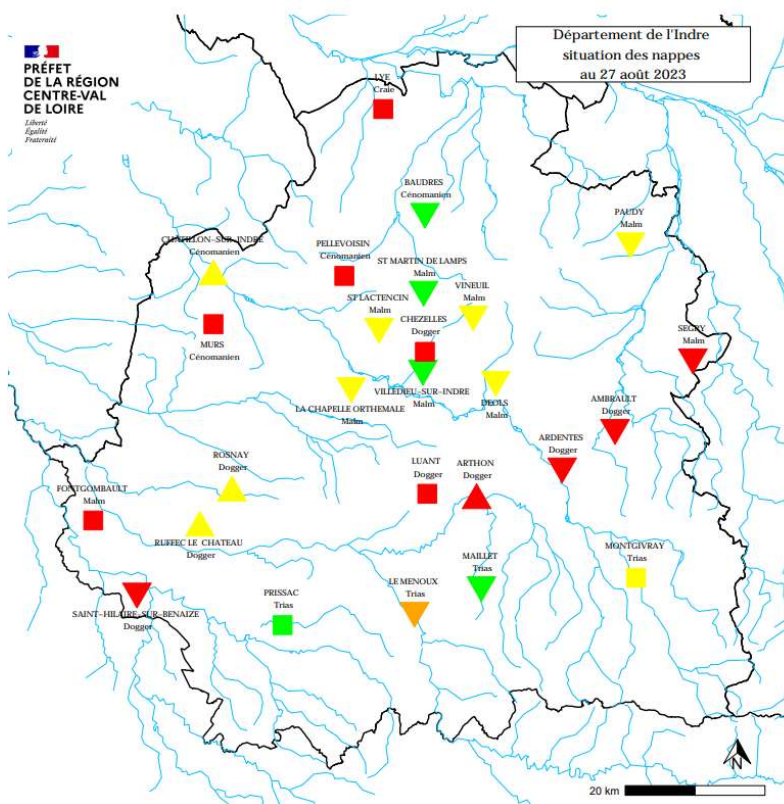


Evolution sur certains bassins à partir du 02/09 (Les restrictions en vigueur sont indiquées en page 2) :

- Passage de DSA à DAR pour le bassin de la Théols
- Passage de DAR à DCR pour le bassin du Fouzon et du Modon

Invitation à la journée irrigation le 18 septembre 2023 sur le thème « irrigation dans un contexte de changement climatique : quelles pistes d'actions ? » (Plus d'informations en page 4)

Etat des ressources en eau au 27 août 2023

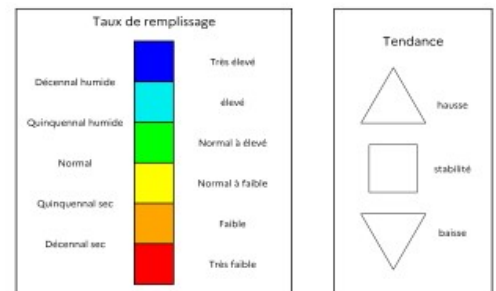


Nappes souterraines

Le niveau des nappes reste bas et en dessous de la normale dans une grande majorité des cas.

[Afficher la carte.](#)

Source : bulletin de situation hydrologique de la DREAL Centre (27/08/2023).



Cours d'eau

Les débits de la majorité des cours d'eau continuent à baisser.

Bilan hydrologique

* seuils relatifs à la gestion volumétrique

28/08/2023

Bassins versants	Creuse	Bouzanne	Indre Amont	Indre aval	Ringoire *	Trégonce *	Théols	Fouzon Modon	Anglin amont	Anglin aval
Station de référence	Le Blanc	Velles	Ardentes	Saint Cyran du Jambot	Déols	Vineuil	Sainte Lizaigne	Meusnes	Prissac	Angles sur Anglin
Débits mesurés station de référence (m ³ /s)	2,710	0,232	0,070	1,110	0,007	0,030	0,809	0,464	0,011	0,721
Tendance depuis la semaine dernière	▲	▲	▼	▼	▼	↔	▲	▼	▼	▼
DSA (1er niveau restriction)(m ³ /s)	5,40	0,45	0,675	2,40	0,15	-	0,56	0,70	0,114	1,650
DAR (2d niveau restriction)(m ³ /s)	4,50	0,375	0,563	2,00	0,130	0,040	0,48	0,60	0,095	1,300
DCR (3ième niveau restriction)(m ³ /s)	3,60	0,30	0,45	1,60	0,10	0,020	0,40	0,49	0,076	1,100
Date dernière mesure	28/08/23	28/08/23	28/08/23	28/08/23	28/08/23	28/08/23	28/08/23	28/08/23	28/08/23	28/08/23
	⚠	⚠	⚠	⚠	⚠	⚠	⚠	⚠	⚠	⚠

Source : <http://www.hydro.eaufrance.fr>

Restrictions en vigueur à partir du 02/09/2023 - 00h01

HGV = Hors Gestion Volumétrique ; GV = Gestion Volumétrique

VIGILANCE

/

Les bassins versants concernés :

DSA :

/

DAR : Indrois-Tourmente, Théols, Trégonce GV

DCR : Anglin amont, Anglin aval, Arnon, Bouzanne, Cher, Claise, Creuse, Fouzon, Gartempe, Indre Amont, Indre aval, Modon, Ringoire GV, Ringoire HGV, Trégonce HGV



USAGES DE L'EAU	MESURES APPLICABLES DES LE FRANCHISSEMENT DU SEUIL :		
	Débit seuil d'alerte (DSA) : Débit moyen en dessous duquel une activité utilisatrice d'eau ou des fonctions du cours d'eau ou de la nappe d'accompagnement est compromise	Débit d'alerte renforcée (DAR) : Débit intermédiaire entre le débit seuil d'alerte et le débit d'étiage de crise	Débit d'étiage de crise (DCR) : Débit moyen en dessous duquel il est considéré que seules les exigences de la santé, de la salubrité publique, de la sécurité civile et de l'alimentation en eau potable de la population et les besoins des milieux naturels peuvent être satisfaites.
Superficiel et Souterrain de type A	Interdit de 12h à 18h tous les jours	Interdit de 8h à 20h tous les jours	Interdit
Souterrain de type B	Autorisé	Interdit de 12h à 18h tous les jours	Interdit de 8h à 20h tous les jours

Prélèvements superficiels : Il s'agit des prélèvements réalisés dans les cours d'eau, canaux, plans d'eau et retenues connectés au réseau hydrographique.

Prélèvements souterrains de type A : Il s'agit des prélèvements réalisés dans la nappe alluviale qui sont en liaison directe avec les cours d'eau (forages ou plans d'eau alimentés par l'affleurement d'une telle nappe).

Prélèvements souterrains de type B : À la différence des prélèvements souterrains de type A, il s'agit de tout type de prélèvements réalisés dans une nappe profonde dont l'impact avec le cours d'eau est amoindri. En pratique, il s'agit de la fusion des nomenclatures des forages en nappes calcaires du jurassique et des forages hors nappes du jurassique présents dans le précédent arrêté-cadre sécheresse, à l'exclusion des forages de type A.

Cas de l'utilisation des réserves : L'arrosage et l'irrigation agricole à partir des réserves préalablement constituées avant l'entrée en vigueur des limitations et des suspensions provisoires sont autorisés sans restriction horaire sauf prescriptions spécifiques prévues par un arrêté préfectoral. Il est néanmoins fortement recommandé d'utiliser l'eau stockée dans la réserve en suivant les restrictions horaires associées aux prélèvements de type B. Le remplissage des réserves s'effectue en période hivernale et à l'entrée du printemps avec arrêt obligatoire à la fin du printemps. De plus, le remplissage des réserves à partir d'un prélèvement dans le milieu est interdit durant les périodes de limitation et de suspension provisoire des usages de l'eau.

Cas de l'utilisation des bassins de transfert : À la différence des réserves, la ré-alimentation des bassins de transfert est autorisée dans la limite des horaires de restrictions prévues en fonction du type de ressource prélevée dans le milieu. L'irrigation à partir de ces bassins de transfert est soumise aux mêmes limitations horaires en fonction de l'origine de la ressource. Néanmoins, les volumes sortants de ces bassins de transfert doivent être égaux aux volumes entrants. La tenue des registres de prélèvements sur les compteurs entrant et sortant devra être à jour dans le même pas de temps que les prélèvements en période de restriction.

Demandes de dérogations pour les bassins en DCR

Si votre bassin est classé en DCR et que vous n'avez plus aucune possibilité de prélever, il existe un **formulaire de demande de dérogation** à renvoyer à la DDT, téléchargeable au lien suivant :

<https://www.indre.gouv.fr/Publications/Loi-Sur-l-Eau-et-Les-Milieus-Aquatiques/Gestion-des-etiaages/Derogations/Demande-de-derogation>

Attention, renseignez-vous auprès de vos administrateurs de bassin API36 si vous les connaissez afin de savoir si un dépôt de dérogation collective est organisé. En effet, cela permet à l'Observatoire de la Ressource en Eau (ORE) de statuer plus facilement sur les demandes en ayant une vision globale de l'impact sur le cours d'eau.

Arrêté cadre sécheresse - Zoom sur les autres dérogations possibles

Cas d'exemption de l'application de l'arrêté cadre (article 2 p.3 et 4) :

Ressource en eau nécessaire à **l'abreuvement direct des animaux d'élevage dans le milieu naturel ainsi que le prélèvement local dans le milieu naturel pour l'abreuvement** (droit d'usage de la parcelle riveraine) sous réserve de veiller au maintien d'un débit minimum dans le milieu naturel ;

Attention, pour l'abreuvement des animaux, l'arrêté s'applique dans les cas suivants (article 8-6 p.15) : Des dérogations pourront être accordées après avis du service en charge de la police de l'eau **en cas de pompage direct dans le milieu naturel si l'eau prélevée est destinée à abreuver des animaux d'élevage sur des parcelles éloignées du point de prélèvement, après transport d'une tonne à eau**. La demande de dérogation précisera les cours d'eau concernés, le lieu de prélèvement, le débit de la pompe de prélèvement et le nombre d'animaux.

Maraichage : article 8-5 page 15 de l'arrêté cadre pour faire sortir du système dérogatoire les exploitations répondant à certains critères :

L'arrosage de la culture maraîchère peut être dispensée de toutes conditions horaires et de toutes démarches administratives de demande de dérogation si l'exploitation maraîchère s'en tient aux prescriptions suivantes :

- un besoin en eau pendant la saison estivale (du 1er juin au 31 octobre) **de 2 500 m³/ha** et qui ne peut excéder un **volume maximal de 4 000 m³ par exploitation**. La tenue d'un registre de prélèvements devra être à jour dans un pas de temps mensuel avec les surfaces arrosées ;
- une **utilisation économe et raisonnée de la ressource en eau**, en adoptant des modes de cultures (paillage, ombrages/rétention de l'eau, plantation de haies et agroforesterie, récupération d'eau de pluie, etc.) et des modes d'arrosage (goutte à goutte, micro-aspersion, micro-jet, etc.) limitant les besoins.

Pour rappel, l'arrêté est disponible en intégralité sur le site de la Préfecture au lien suivant :

<https://www.indre.gouv.fr/Publications/Loi-Sur-l-Eau-et-Les-Milieus-Aquatiques/Gestion-des-etiaages/Arrete-cadre-du-13-juin-2022/Arrete-cadre-secheresse-n-36-2022-06-13-00002-du-13-juin-2022>

Invitation à la journée dédiée à l'irrigation le 18 septembre 2023 prochain

La Chambre d'agriculture de l'Indre organise le 18 septembre prochain, une journée sur le thème de l'irrigation dans le contexte d'un changement climatique, chez M. Demiot au Blanc.

La journée sera l'occasion d'aborder plusieurs sujets comme :

- « Les impacts et les effets du changement climatique pour le département de l'Indre » par M. Christophe BEAUJOUAN - animateur régional changement climatique à la Chambre régionale d'agriculture Centre Val de Loire,
- « Bien connaître ses sols » par M. Joël MOULIN - ancien pédologue à la Chambre d'agriculture de l'Indre,
- « Les Outils d'Aides à la Décision en irrigation » par Romain DUFER - conseiller spécialisé en grandes cultures et irrigation à la Chambre d'agriculture du Loiret
- « Le matériel d'irrigation à la parcelle et les innovations dans les stations de pompage » par la société SARL Agri Concept de Belabre.

En complément, l'après-midi sera consacré à des visites de 3 fosses pédologiques commentées par M. Joël MOULIN

IRRIGATION DANS UN CONTEXTE DE CHANGEMENT CLIMATIQUE : QUELLES PISTES D' ACTIONS ?

18 SEPTEMBRE 2023 DE 09H À 17H - LD LES VIGNEAUX - 36300 LE BLANC

LE MATIN - 9H15
4 THÈMES ABORDÉS

- Impacts et effets du changement climatique
- Bien connaître ses sols
- Outils de pilotage de l'irrigation
- Machinisme agricole

L'APRÈS-MIDI - 14H30
PRÉSENTATION DE 3 FOSSES PÉDOLOGIQUES :

- En sol argilo-calcaire
- En sol sableux
- En sol limono - argileux à silex

POSSIBILITÉ DE DÉJEUNER EN COMMUN
À la charge de chacun

Intervention de **Joël MOULIN**, co-auteur de l'inventaire des sols de l'Indre

Entrée gratuite
Renseignements : 02 54 61 61 88

Journée organisée dans le cadre du contrat territorial CTZH Brenne :

Avec le concours financier de :



AGRICULTURES & TERRITOIRES

Chambre d'agriculture de l'Indre

24, rue des Ingrains, 36022 CHATEAUROUX CEDEX

www.indre.chambagri.fr - 02.54.61.61.88

Contacts : **Marie GANTET** et **Thierry DESRATS** Service Environnement & Territoires
Email : marie.gantet@indre.chambagri.fr - thierry.desrats@indre.chambagri.fr