



FICHE TRAJECTOIRE

**VERS DES SYSTÈMES
ÉCONOMES EN PRODUITS
PHYTOSANITAIRES**



CHÂTEAU DE QUINÇAY

©ChateauduQuinçay

CHÂTEAU DE QUINÇAY

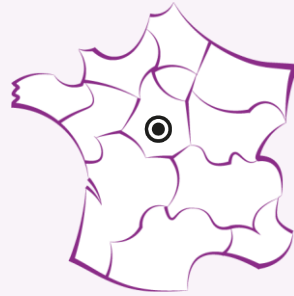
Réduire la consommation des insecticides et fongicide et arrêter les herbicides.

Famille Cadart

VIGNERONS

04/02/2021

LA FERME DEPHY



Localisation :
Meusnes / Loir-et-Cher

Types de productions /Appellations :
AOC Touraine, AOC Touraine Chenonceau, Valençay

Certification/Label :
HVE

Objectifs de rendement :
60 Hl/ha

Circuit commercial :
40% Particuliers; 30% Négoces; 30% CHR

Autres ateliers :
Grandes cultures-céréales : 40ha

Main d'œuvre : 7 ETP (4 gérants + 3 salariés)

SAU :
Total: 83ha
SAU Vigne: 28,5ha
Système de culture DEPHY: 100% de la SAU Vigne

Spécificité :
Ilot viticole d'un seul tenant entouré de bois.

LE SYSTÈME DE CULTURE DEPHY

Cépage (s) : Sauvignon, Côt, Cabernet
Appellation (s) : AOC Touraine, AOC Touraine Chenonceau, Valençay
Certification/Label : HVE
Mode de conduite : Raisonné, réflexion sur passage en Bio.
Densité de la plantation : 6 500 Pieds/ha
Agroéquipement : Travail du sol (déca enjambeur)+ en cours d'acquisition de matériel inter-cep (type lames)
Spécificité : Sols de types Perruches (Argilo-silex)

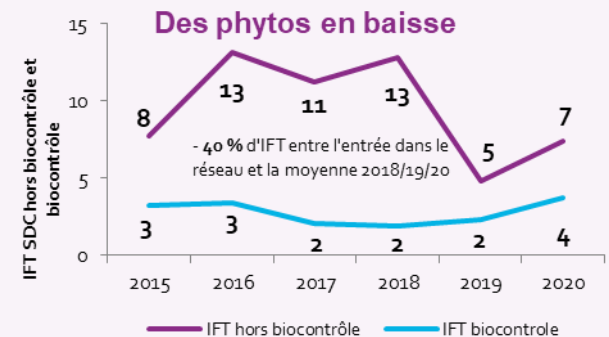


Objectifs et motivations de l'agriculteur

Le château de Quinçay se trouve sur la vallée du Cher en appellation Touraine. Le domaine se compose des 4 membres de la Famille Cadart, dont chacun a voix au chapitre. Les décisions sont mûrement réfléchies et pas prises à la légère. Initialement, le domaine ne cherchait pas spécifiquement à réduire l'usage des produits phytosanitaires. Mais la réflexion sur les réductions de doses a émergé il y a presque 15 ans. Notamment grâce à différents échanges avec d'autres vigneron ou acteurs de la filière.

En 2012, la famille se lance dans le projet Dephy afin de pouvoir être suivie et échanger avec des collègues sur cette réduction de dose. Les résultats se font sentir. Aujourd'hui la famille Cadart travaille sur la réduction de dose forte (jusqu'à 80%) mais va encore plus loin: arrêt complet de l'utilisation des insecticides et anti-botrytis, mise en place d'engrais verts sur la moitié du domaine, mise en place progressive du travail du sol sous le rang et essais d'enherbement permanent.

Aujourd'hui, le domaine est labélisé Haute Valeur Environnementale, et réfléchit à passer en Viticulture Biologique.



Méthode de calcul : IFT à la cible visée non millésimé.



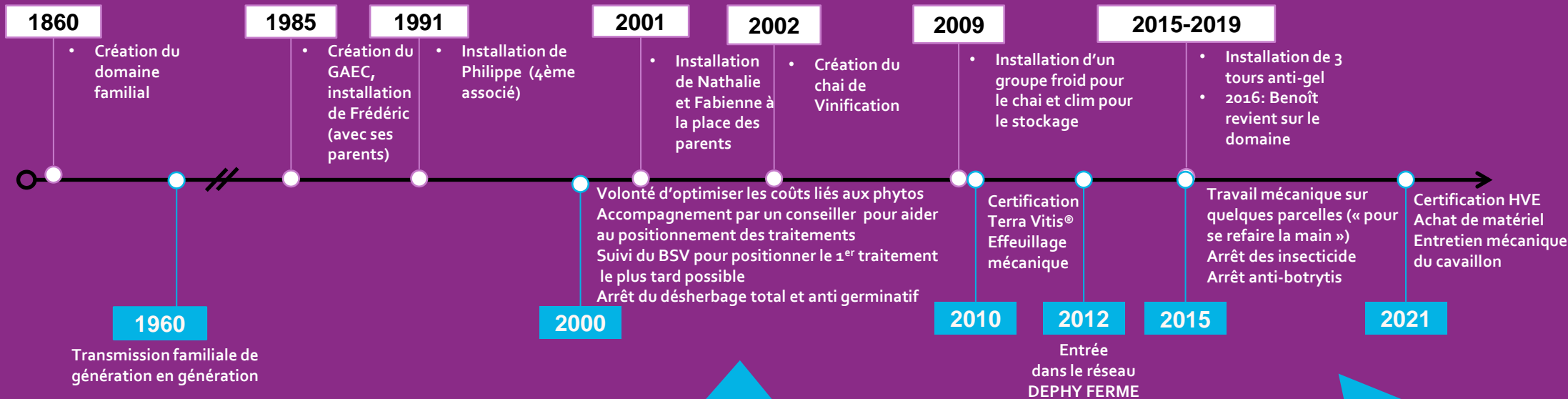
LA TRAJECTOIRE EN QUELQUES ÉTAPES



”

2000 – « Vers les années 2000, nous avons voulu réduire l'utilisation des phyto, nous avons donc commencer à suivre le BSV pour positionner le premier traitement le plus tard possible. Aujourd'hui, nous recherchons systématiquement à réduire l'usage des phytos sur l'entreprise. »

“



Nouveau levier

2000 - Arrêt du désherbage total. Mise en place d'un enherbement naturel maîtrisé en inter-rang. Suivi du BSV afin de raisonner les traitements au plus juste.



Nouvel OAD

2019 – Début du travail du sol sous le rang. Suivi du module Optidose afin de diminuer les IFT.

2017 Évènement/changement au niveau de l'exploitation

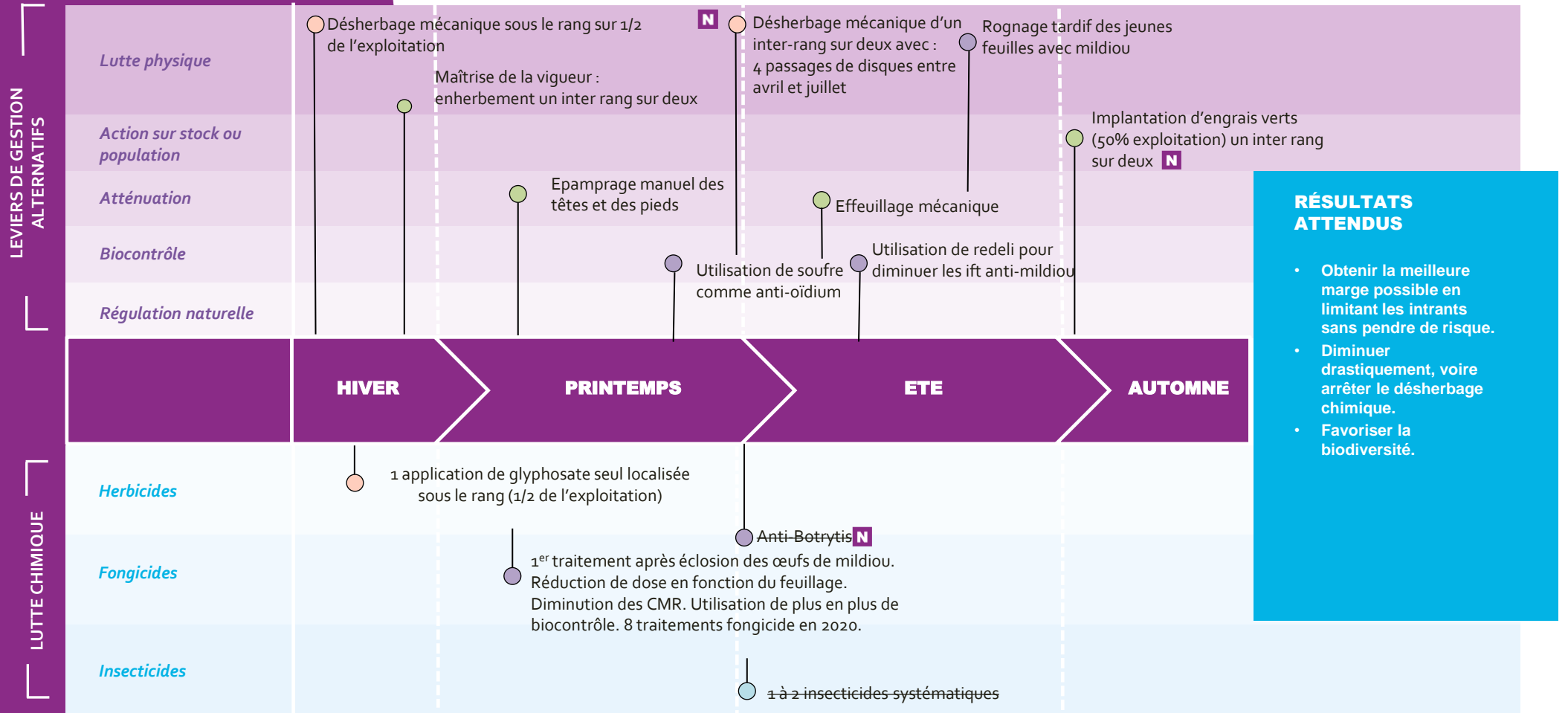
2016 Évènement/changement agronomique au niveau du système de culture



FICHE TRAJECTOIRE

Échelle
Système
de Culture

LA STRATÉGIE DE L'AGRICULTEUR POUR LA GESTION DES BIOAGRESSEURS



COMMENT LIRE
CETTE FRISE ?

○ Cibles adventices

○ Cibles ravageurs

N Ce qui a changé

○ Cibles maladies

○ Cibles multiples

~~Culture~~ Ce qui a été supprimé

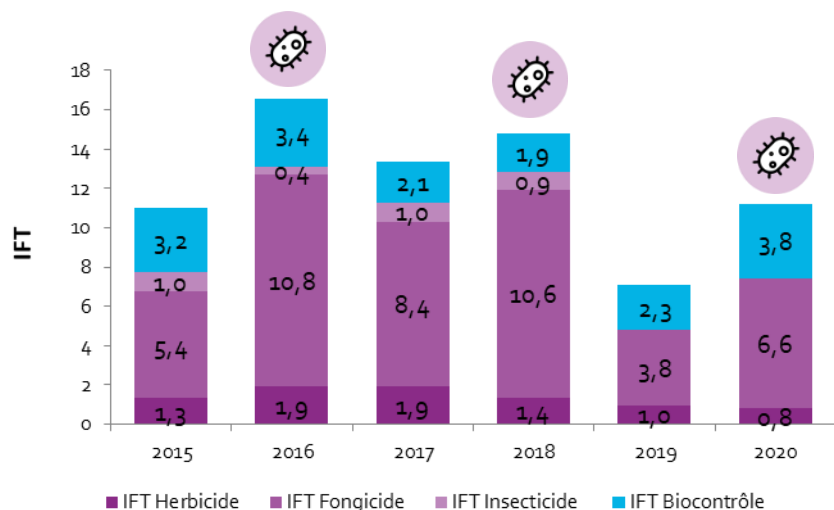
..... Non systématique



FICHE TRAJECTOIRE

Échelle
Système
de Culture

Évolution de l'utilisation des produits phytosanitaires et de biocontrôle



La diminution de l'utilisation des produits phytosanitaires s'est faite de manière progressive, malgré les aléas liés au millésimes (2016 et 2018 forte pression mildiou, 2020 forte pression oïdium, notamment sur Chardonnay).

Nous pouvons cependant noter que le domaine utilise une bonne part de biocontrôle (ex du soufre contre l'oïdium).

Le domaine a arrêté l'usage d'anti-botrytis pour mettre en place de l'effeuillage. Il a aussi arrêté l'usage des insecticides systématique grâce au suivi des vols de tordeuses.

Évaluation de la maîtrise des bioagresseurs (par l'agriculteur et l'ingénieur réseau DEPHY)

	Nom du bioagresseur	Évolution globale	Commentaires
ADVENTICES	Tout adventice	😊	Bonne gestion de l'enherbement. Mise en place progressive du travail du sol sur tout le domaine. Essais d'enherbement total permanent.
MALADIES	Mildiou	😊	Bonne gestion. Réduction de dose maîtrisée. Appareil de pulvérisation face par face, de très bonne qualité. Réflexion sur un système de culture en Bio.
	Oïdium	😐	Bonne gestion sur l'ensemble. Sauf en 2020, avec des symptômes sur cépage et parcelle sensible. Très forte pression suivant les secteurs dans la région.
	Black-rot	😊	Pas de problèmes à ce niveau là.
	Botrytis	😊	Arrêt des anti-botrytis. Effeuilage systématique suffisant.
RAVAGEURS	Cicadelle verte	😊	Pression plutôt faible ces dernières années. Réflexion sur l'utilisation de Kaolin sur cépages sensibles (Côt)
	Tordeuse de la grappe	😊	Peu de pression. Beaucoup de forêt aux abords des vignes. Possible présence d'auxiliaires ?
	Cicadelle de la Flavescence dorée	😊	Présence de cicadelles mais pas de Flavescence dorée dans la région.

* « traitement obligatoire » flavescence dorée : 0.



Bien maîtrisé



Moyennement maîtrisé



Mal maîtrisé



FICHE TRAJECTOIRE



Échelle
Système
de Culture

INDICATEURS DE DURABILITÉ

Performances économiques	État initial (2010-2011-2012)	État actuel (2018-2019-2020)
Charges de main d'œuvre (€/ha)	3600 €/ha	3600 €/ha
Charges de mécanisation réelles (€/ha)	709 €/ha	709 €/ha
Charges d'intrants (€/ha) (charges opérationnelles standardisées millésimées)	400 €	400€
Temps d'utilisation du matériel (h/ha)	20 h/ha	20 h/ha
Rendement moyen (hl/ha)	55 hl/ha	55 hl/ha



Commentaires

Les indicateurs de durabilités n'ont pas trop évolué. La main d'œuvre et les rendements sont restés constants.
La part des charges en intrant n'a pas évolué dans l'absolue. Mais la quantité de produits utilisés a baissé et leurs coûts ont évolué au cours des dernières années.

Performances environnementales	État initial (2010-2011-2012)	État actuel (2018-2019-2020)
IFT hors biocontrôle	18,6	8,4
IFT de référence (Centre-Val de Loire)	12	12
Quantité de cuivre appliquée (kg/ha)	0 kg/ha	1,28 kg/ha
Quantité matières actives toxiques pour l'environnement (kg/ha)	16,3 kg/ha	6,7 kg/ha
Gestion de l'enherbement	Désherbage chimique	Début de désherbage mécanique + essais enherbement permanent.
Consommation de carburant (l/ha)	240	143



Commentaires

Le domaine a réussi à diminuer considérablement ses IFT hors biocontrôle ainsi que les quantités de matières actives toxiques pour l'environnement. Son utilisation de cuivre a un peu augmenté mais reste globalement acceptable.

Performances sociales	État initial (2010-2011-2012)	État actuel (2018-2019-2020)
Emploi de main d'œuvre	7 ETP	7 ETP
Quantité matières actives toxiques pour l'utilisateur (kg/ha)	16,334 kg/ha	5,4 kg/ha
Temps de travail manuel (h/ha)	200 h/ha	200 h/ha



Commentaires

La main d'œuvre et le temps de travail n'ont pas évolué depuis le début de l'entrée dans le réseau.
Par contre, l'utilisation des CMR a été divisé par 3 par le domaine !



Pour des précisions méthodologiques sur les indicateurs ci-dessus, cliquez sur ce lien : https://opera-connaissances.chambres-agriculture.fr/doc_num.php?explnum_id=158489



FICHE TRAJECTOIRE



Retrouvez d'autres fiches trajectoires et toutes nos productions sur :

 www.ecophytopic.fr

Action du plan Ecophyto piloté par les ministères en charge de l'agriculture, de l'écologie, de la santé et de la recherche, avec l'appui technique et financier de l'Office français de la biodiversité.



REGARDS CROISÉS

L'agriculteur

Frédéric, Philippe & Benoit CADART

En quoi le groupe et l'accompagnement DEPHY vous ont-ils permis de progresser ?

« Le groupe DEPHY nous a permis de nous positionner sur les différentes techniques qui nous intéressaient pour diminuer l'usage des phytos. Nous souhaitions tester Optidose® et grâce au suivi ainsi qu'aux retours d'expériences, nous nous sommes lancés. Aujourd'hui, nous avons pu réduire l'utilisation des phytos en début de campagne et nous le faisons systématiquement.

Nous avons aussi mis en place des engrais verts. Et en ayant recours au suivi régulier du conseiller, nous avons pu démontrer l'intérêt de ces derniers.

Le suivi du conseiller nous a permis de poursuivre les expérimentations que nous souhaitions réaliser, comme l'enherbement permanent (à base de trèfles) ainsi que le travail sur la biodiversité utile au sein de notre vignoble. »

L'ingénieur réseau DEPHY

Brieuc MENAGER, Chambre d'agriculture 41


En quoi la trajectoire de ce système a-t-elle enrichi le groupe DEPHY FERME ?

« Ce système a montré au groupe DEPHY l'intérêt de communiquer entre vigneron afin d'échanger sur leurs pratiques, de se rassurer entre eux et de pouvoir voir directement, en pratique, les essais des uns et des autres.

Effectivement, pour certains vigneron, la validation par leurs pairs que certains leviers sont bel et bien efficaces leur permettent de se lancer à leurs tours.

La dynamique de groupe est donc primordiale dans ce projet DEPHY.

Le domaine a aussi beaucoup travaillé sur Optidose ainsi que les engrais verts, ce qui a permis d'enrichir considérablement les connaissances du groupe sur ces sujets. »

 brieuc.menager@loir-et-cher.chambagri.fr

Quelles sont vos perspectives pour continuer à améliorer votre système ? Quels conseils donneriez-vous aux autres agriculteurs ?

« Nous avons déjà commencé à travailler nos sols sur quelques parcelles. L'idée est de passer tout le vignoble en travail du sol et ainsi arrêter le désherbage chimique.

A terme, nous pensons sérieusement à une conversion en agriculture biologique dans les prochaines années. »



PRINCIPALES RÉUSSITES

- Optidose® systématique pour raisonner les doses de traitements.
- Arrêt des anti-botrytis et insecticides.
- Début du travail du sol et réflexions sur l'enherbement permanent.
- Valorisation de la biodiversité.



PRINCIPAUX FREINS

- Les principaux freins de ce domaine sont que c'est un domaine familial qui prend les décisions de façon collégiale. Celles-ci peuvent donc prendre du temps à être mises en place. Mais c'est aussi une force car les décisions sont mûrement réfléchies et posées. Il n'y a pas de décisions prises sur un « coup de tête ».